

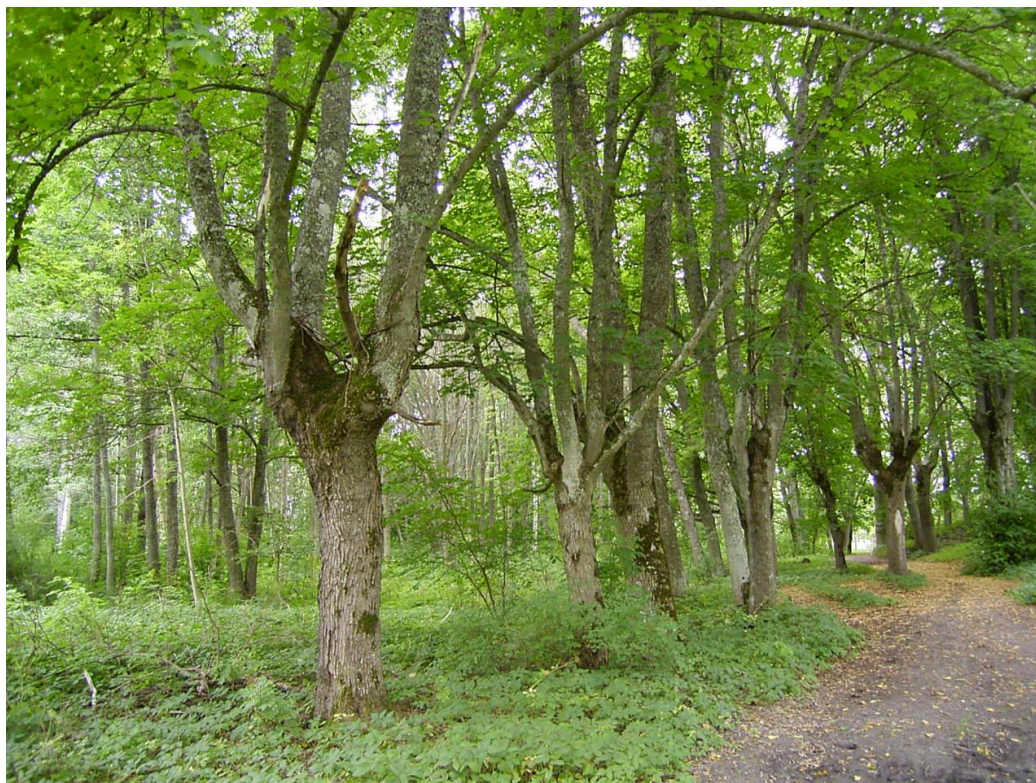
Enheten för naturvård



Ekdalen SE0110192

Bevarandeplan för Natura 2000-område

(enligt 17 § förordningen (1998:1252) om områdesskydd enligt miljöbalken m.m.)



Inledning

Bevarandeplanen är det dokument som beskriver vilka mål som ska uppnås i bevarandet av ett Natura 2000-område och som anger vilka bevarandeåtgärder som planeras. I bevarandeplanen beskrivs vilka förutsättningar som krävs för att de utpekade arterna och livsmiljöerna ska upprätthålla s.k. gynnsam bevarandestatus. Det har betydelse för tillämpningen av regelverket om Natura 2000-områden.

BEVARANDEPLANDatum
2017-06-12Beteckning
511-44793-2016

Namn	Ekdalen	Areal	13,2 ha
Natura 2000-kod	SE0110192		
Kommun	Ekerö		
Bevarandeplan fastställd av Länsstyrelsen	2007-02-05		
Bevarandeplan reviderad av Länsstyrelsen	2017-06-12		
Områdestyp och status	SAC-område enligt art- och habitatdirektivet		
Ägarförhållanden	Ekerö kommun och privat		

Ingående livsmiljöer enligt art- och habitatdirektivet

Tabell 1. Livsmiljöer.

Livsmiljökod	Livsmiljöns namn	Areal (ha)	Andel (%)
9020	*Nordlig ädellövskog	4,0	30
9070	Trädklädd betesmark	4,4	33

* Prioriterad livsmiljö – bevarandet bedöms ha hög prioritet inom EU.

Ingående arter enligt art- och habitatdirektivet

Natura 2000-arter är arter som finns upptagna i bilaga 2 till EU:s art- och habitatdirektiv och skyddas därmed av Natura 2000-reglerna. I denna bevarandeplan nämns andra arter än de som är skyddade av Natura 2000-reglerna. Dessa arter har inte samma lagliga skydd såsom eventuella Natura 2000-arter.

Tabell 2. Arter.

Artens kod	Svenskt namn	Vetenskapligt namn
Inga Natura 2000-arter finns rapporterade från området.		

Bevarandesyfte för Ekdalen

Bevarandesyftet och beskrivningen av livsmiljöer nedan utgör den beskrivning som ska upprättas i enlighet med 17 § förordningen om områdesskydd m.m. (FOM). Tillsammans med bevarandemål och bevarandeåtgärder i denna plan utgör de underlag som visar hur myndigheterna behöver arbeta för att motsvara kraven i 16 § FOM.

BEVARANDEPLAN**Datum**
2017-06-12**Beteckning**
511-44793-2016

Det övergripande syftet med Natura 2000-området är att bidra till att upprätthålla en gynnsam bevarandestatus för de i området utpekade livsmiljöerna.

Området är utpekat på grund av sina ädellövskogsmiljöer. De har alla historiskt brukats som slåtter- och/eller betesmark. Prioriterad livsmiljö är trädklädd betesmark (9070). På Ekeröarna finns ganska mycket gammal grov ek i före detta ekhagar. Inom 5 km radie från Ekdalen finns ett femtontal större ansamlingar av grova gamla ekar och runt större gårdar ytterligare några ansamlingar av gamla askar och lindar i parker och alléer. Ett av dem är skyddat som naturreservat och ett som Natura 2000-område. Inom 10 km radie från Ekdalen finns skyddad ädellövskog och ekhagar i ytterligare 5 Natura 2000-områden och 4 naturreservat och därtill ett 15-tal alléer skyddade som generella biotopskydd. Detta bör borga för att arter knutna till gamla ekar och lindar i öppna och halvöppna miljöer på tämligen lång sikt har goda möjligheter till utbyte mellan olika livsmiljöfläckar i landskapet kring Ekdalen. Arter knutna till ask har tyvärr dåliga utsikter på grund av askskottsjukan.

Prioriterade åtgärder för området är upprättande av någon form av avtal eller formellt skydd, samt den skötsel som framgår av tabell 3.

Bevarandemål för Ekdalen

Att bidra till gynnsam bevarandestatus för de i området utpekade livsmiljöerna uttrycks i detta område i följande mål.

***Nordlig ädellövskog (9020)**

- Arealen nordlig ädellövskog ska bibehållas.
- Skogen ska ha en varierad åldersstruktur och artsammansättning med en tämligen allmän till riklig förekomst av gamla och grova träd samt död ved i olika former och nedbrytningsstadier.
- Ädellövträd ska dominera i trädskiktet.
- Igenväxningsvegetation som utgörs av barrträd förekommer inte eller endast i begränsad omfattning.
- Området ska påverkas av störningar, exempelvis i form av stormfällningar, insektsangrepp och översvämningar.
- De för livsmiljön typiska arterna, till exempel blåsippa, trolldruva, myskmadra, gelélavar, blekspikar och fällmossa, ska finnas i livskraftiga bestånd.

Trädklädd betesmark (9070)

- Arealen trädklädd betesmark ska vara minst 4,4 hektar.
- Träden i betesmarken ska ha en varierad åldersstruktur och bestå av olika trädarter.
- I norra området ska finnas rikligt med gamla grova träd/ekar.
- I norra området ska finnas grov död ved och mulmträd.

BEVARANDEPLANDatum
2017-06-12Beteckning
511-44793-2016

- Vegetationen ska vara välhävdat av bete och/eller slåtter, helst bete, varje år vid vegetationsperiodens slut så att ansamling av förna inte sker.
- Igenväxningsvegetation förekommer inte eller endast i begränsad omfattning.
- Marken ska vara opåverkad av konstgödsling och stödutfodring, kalkning, dikning, insådd av för livsmiljön främmande arter.
- Det ska finnas solbelysta gläntor med en hävdgynnad flora spridd i hagen och inslag av enstaka buskage.
- I hagen ska det finnas flera fritt stående, solbelysta, spärrgreniga träd askar och ekar.
- De för livsmiljön typiska arterna, till exempel gulpuddrad spiklav och artgruppen blekspikar, ska finnas i livskraftiga bestånd.

Beskrivning av området

Ekdalen består av tre åtskilda delområden längs med Färingsös västra strand, intill Långtarmen i Mälaren. Ekdalen består både av lövlundar och trädklädda betesmarker som båda domineras av ädellövträd så som ek, ask, lönn och alm. Här växer även asp. Flera gamla grova träd finns i området och till dessa är många ovanliga svampar, mossor, lavar och insekter knutna. I lundmiljöerna finns det även en rik markflora med bl a flera marksvampar som är knutna till ädellöv, en kontinuitet i trädskiktet och att mullrika jordar finns i området.

I det norra området har den rödlistade arten lundvaxskivling (hotkategori NT = missgynnad) hittats. I det södra området har två rödlistade (NT) arter hittats, gul dropplav och oxtungsvamp.

Enligt en historisk ägomätning av Bromma gård från 1751 nyttjades det södra delområdet som ängsmark då. Konceptet till häradskartan från 1900-talets början visar att det mellersta området dels bestod av lövträds- och barrträdsbevuxen betesmark och dels av äng/löväng i de flackare och lågläntare partierna. Det norra området var enligt samma karta lövträdsbevuxen mark och betades troligen.

Det södra delområdet ligger vid Bromma udde söder om Bromma gård och är en gammal löväng som inte har hävdats på minst 40 år. Området har tidigare varit relativt öppet men hade med tiden utvecklats till en blandlövlund och trädklädd med ett flerskiktat och olikåldrigt trädbestånd. Området restaurerades 2016. Trädskiktet består av al, asp (en del med bohål), lind, ask, lönn, björk, alm, apel, gamla grova ekar samt några gamla tallar i kanten mot vattnet. Närmast gårdsmiljön finns rikligt med gamla lindar och lönnar med hamlingsrester. Förekomsten av död ved i form av torrträd och lågor av ek, ask och asp är måttlig men förekomsten av klen död triviallöv är relativt rik. I sydöstra delen ligger ett alkärr i en fuktig sänka. I området finns en del lundartad flora, bl a växer här ormbär och skogsknipprot. Området är också av intresse för rekreation och friluftsliv. I områdets västra del finns ett naturbad med sandstrand och klippor. I de fuktigare delarna av området finns spår av gamla diken. I nordvästra delen av

BEVARANDEPLAN

Datum
2017-06-12

Beteckning
511-44793-2016

området står ett gammalt fårhus med stengrund och timrad överbyggnad. Naturvärdena i området är främst knutna till de gamla och delvis hamlade ädellövträden med lång kontinuitet, de gamla asparna och tallarna, det rika inslaget av sälg samt förekomsten av död ved. Ädellövträden hyser en intressant lavflora med t ex brun nållav, slanklav och rödlistade arter som gul dropplav och gulvit blekspik. Det är främst i de västra delarna av området som karaktären av en trädklädd betesmark fortfarande är synliga, t ex förekomst av grova lövträd med solbelysta stammar som hyser sällsynta lavar.

Det mellersta delområdet ligger norr om Ekdalen och utgörs av två huvudområden med ädellövskog sammanbundna med ett smalt parti med ett tätt bestånd av hägg med några invuxna ädellövträd längs med en åker och en brukningsväg. I sydvästra delen av området ligger ett torp, kärleksstugan, med en öppen mark runtomkring. Området omges till största delen av åker samt av tallskog i söder, en brukningsväg i norr och Mälaren i väster. Området utgörs av en ädellövlund med ett slutet trädkikt dominerat av ek men med inslag av bl a ask, lönn, alm, asp (delvis grov), sälg, alm, apel och björk. Buskskiktet är väl utvecklat och domineras av hassel i olika åldrar. I området finns måttligt med grov död ved men rikligt med klen död ved. Kontinuiteten av ädellöv är troligtvis lång i området. Den södra delen av det norra ädellövområdet har tidigare varit mer öppen. Detta märks genom att t ex gullviva växer här, att grässkiktet är bevarat och att mest ung ask växer här. Här växer även apel, hagtorn och slån. I nordvästra delen finns en slingrande bäck som är beskuggad av ädellövträd. Vid besöket var bäcken torrlagd och uppströms är bäcken täckdikad. I södra ädellövområdet är florán lundartad och här växer t ex myskmadra, trolldruva, lundelm och blåsippan. Här är naturvärdena främst knutna till ädellövträden i en lundartad miljö. Genom denna del går en ridstig. I sydöstra hörnet finns rester av ett dike och odlingsrösen. Hällmarken och den barrdominerade skogen öster om denna ingår inte i livsmiljön.

Det norra delområdet skiljs från det mellersta området genom en brukningsväg och två bostadshus. Området gränsar till en åker, bostadshusens trädgård, Mälaren samt ett skogsparti. I väster finns en rastplats för allmänheten och denna ingår inte i området. Området röjdes 1997, hägnades in och betades. Innan dess var området dåligt betat. Det finns ytterligare röjningsbehov, främst kring de grova ekarna. Genom området går en vandringsled. Området utgörs av en ek- och hassellund som idag betas av nötkreatur. Trädkiktet är glest och domineras av äldre ek med inslag av bl a gammal tall, ask, lind, alm, lönn, al, sälg, björk, apel och rönn. Buskskiktet är välutvecklat och domineras av olikåldrig hassel med inslag av asksly, hagtorn, nypon, slån och hägg. Bitvis är hasselbeståndet mycket tätt. I området finns öppna gläntor med hävdgynnad flora med bl a brudbröd, gullviva, liten blåklocka, backklöver, prästkrage och rödkämpar. Förekomsten av död ved är delvis riklig.

BEVARANDEPLAN

Datum
2017-06-12

Beteckning
511-44793-2016

Beskrivning av livsmiljöer

***Nordlig ädellövskog (9020)**

Denna livsmiljö finns i områdets mellersta delområde och utgörs av äldre naturliga ädellövskogar med ett stort inslag av trädslagen ek, alm, ask, lind och lönn. En varierad åldersstruktur och förekomst av död ved är viktiga inslag. Artrikedomen på lavar, svampar, insekter och andra markorganismer är stor. I Ekdalen har de för livsmiljön typiska arterna blåsippa, trolldruva, myskmadra, gelélavar, blekspikar och fällmossa hittats.

Trädklädd betesmark (9070)

Denna livsmiljö består av en trädklädd betesmark bevuxen med främst ekar och hasselbuskage. Hagmarker med grova lövträd är speciellt värdefulla eftersom träden i regel är artrika vad gäller lavar, svampar och evertebrater, med ofta flera rödlistade arter. I området har arter från de för livsmiljön typiska arterna gullviva, rödkämpar, liten blåklocka och lavarerna gul dropplav och artgruppen blekspikar hittats.

Utvecklingsområden

I området finns partier som har potential att utvecklas till Natura 2000-livsmiljö. I dagsläget finns dock inte de för livsmiljöerna utmärkande strukturer och processer i tillräckligt hög utsträckning.

Hotbild – vad kan påverka Natura 2000-området negativt

En komplett lista är inte möjlig att upprätta. Här listas ett urval hot som i det här området bedömts mest relevanta.

***Nordlig ädellövskog (9020)**

- Avverkningar, främst slutavverkningar, både i och i anslutning till objektet.
- Markberedning, dikning och annat som förändrar hydrologin.
- Invandrande gran.
- Ridning utanför befintliga ridstigar kan trampa sönder den värdefulla markfloran.

Trädklädd betesmark (9070)

- Tillskottsutfodring och vinterbete i området med eutrofiering som följd.
- Upphörd hävd eller fortsatt svag hävd med ytterligare igenväxning som följd.
- Avverkningar annat än i naturvårdssyfte.
- Ökat graninslag.
- Brist på unga och medelålders ersättningsträd till de gamla träden.

BEVARANDEPLAN

Datum
2017-06-12Beteckning
511-44793-2016**Bevarandeåtgärder med tidsplan****Gällande regler**

Enligt 7 kap 28 a § miljöbalken (MB) krävs tillstånd för att bedriva verksamheter eller vidta åtgärder som på ett betydande sätt kan påverka miljön eller störa utpekade arter i ett Natura 2000-område som har förtecknats enligt 7 kap 27 § MB. Tillstånd krävs inte för verksamheter och åtgärder som direkt hänger samman med eller är nödvändig för skötseln och förvaltningen av området. Alla Sveriges Natura 2000-områden utgör dessutom riksintressen (enligt 4 kap MB), vilka ska beaktas vid prövning av ärenden och planläggning.

Strandskydd gäller enligt 7 kap 13-18 §§ MB inom hela Natura 2000-området. Inom strandskyddat område är viss typ av exploatering förbjuden, t.ex. uppförande av ny byggnad. Undantag från förbudet gäller t.ex. byggnader som behövs för de areella näringarna och som måste finnas inom strandskyddat område.

Behov av ytterligare reglering

Avtal eller miljöersättning behövs för att säkerställa gynnsam bevarandestatus för dessa hävdberoende livsmiljöer. Alternativt kan formellt skydd i någon form behöva utredas vidare.

Tabell 3. Förslag till skötselåtgärder för Ekdalen. Åtgärder i kursiv är prioriterade.

Livsmiljö/art	Åtgärd	Tidsplan
*Nordlig ädellövskog (9020)	Bevara det varierade ädellövträdskiktet både artmässigt och åldersmässigt genom frihuggning av enstaka träd vid behov.	Årligen.
	<i>Ta bort all ung gran som växer in i området.</i>	Omgående.
	Glesa ut trädskiktet i de redan befintliga gläntorna och i brynzonen mot den öppna marken, främst för att friställa gamla ädellövträd och ersättningsträd till dessa. Røj inte kring bäcken.	Omgående.
	Låt lågor av ädellövträden och grova grenar av dessa ligga kvar i markerna. För att de inte ska täcka för stora delar av marken kan de samlas i högar.	Kontinuerligt.

BEVARANDEPLAN

Datum
2017-06-12Beteckning
511-44793-2016

<p>Trädklädd betesmark (9070)</p>	<p><i>Bete och/eller slätter, helst bete.</i> Om hästar betar hagarna, se till att de inte skadar de äldre ädellövträden genom gnagskador.</p> <p><i>Successiv friställning av samtliga jätteekar samt unga och medelålders ersättningsträd till dessa så att grenarna inte konkurrerar med omgivande växtlighet och så att åtminstone delar av stammarna är solbelysta.</i></p> <p>Öka betetrycket i området efter röjningen för att undvika uppslag av lövsly.</p> <p>Låt lågor av ädellövträden och grova grenar av dessa ligga kvar i markerna. För att de inte ska täcka för stora delar av marken kan de samlas i högar.</p>	<p>Årligen.</p> <p>Omgående.</p> <p>Vid behov.</p> <p>Kontinuerligt.</p>
<p>Utvecklingsområdet mot 9070</p>	<p><i>Bete och/eller slätter, helst bete.</i> Om hästar betar hagarna, se till att de inte skadar de äldre ädellövträden genom gnagskador.</p> <p><i>Röjning av sly som kommer efter restaureringen och som betesdjuren inte håller efter.</i></p>	<p>Årligen.</p> <p>Vid behov.</p>

Bevarandetillstånd i dag

Tabell 4. Bevarandetillstånd hos ingående livsmiljöer.

Livsmiljö/art	Bevarandetillstånd
*Nordlig ädellövskog (9020)	Tveksamt.
Trädklädd betesmark (9070)	Ej gynnsamt.

BEVARANDEPLAN

Datum
2017-06-12

Beteckning
511-44793-2016

Inventeringar i området och andra referenser

Artdatabanken, lista med rödlistade arter, uttag 2002-05-10.

Länsstyrelsen i Stockholms län och Skogsvårdsstyrelsen i Mälardalen.
Ädellövskogsinventering i Stockholms län, södra länsdelen. 2001.

Mäläröarnas Naturskyddsförening. Skyddsvärd natur i Ekerö kommun. 1988.

Skogsvårdsstyrelsen. Nyckelbiotopsinventering. 1997.

Karta

Livsmiljöernas sifferkoder i kartan och dokumentet är korrekta liksom namnen i dokumentet. Livsmiljöernas namn i kartan kan dock vara felaktiga.

