

Enheten för naturvård



Sjökullarna SE0110131

Bevarandeplan för Natura 2000-område

(enligt 17 § förordningen (1998:1252) om områdesskydd enligt miljöbalken m.m.)



Inledning

Bevarandeplanen är det dokument som beskriver vilka mål som ska uppnås i bevarandet av ett Natura 2000-område och som anger vilka bevarandeåtgärder som planeras. I bevarandeplanen beskrivs vilka förutsättningar som krävs för att de utpekade arterna och livsmiljöerna ska upprätthålla s.k. gynnsam bevarandestatus. Det har betydelse för tillämpningen av regelverket om Natura 2000-områden.

BEVARANDEPLANDatum
2017-06-12Beteckning
511-18643-2017

Namn	Sjökullarna	Areal	4,0 ha
Natura 2000-kod	SE 0110131		
Kommun	Vallentuna		
Bevarandeplan fastställd av Länsstyrelsen	2007-02-05		
Bevarandeplan reviderad av Länsstyrelsen	2017-06-12		
Områdestyp och status	SAC-område enligt art- och habitatdirektivet		
Ägarförhållanden	Stockholms stift		

Ingående livsmiljöer enligt art- och habitatdirektivet

Tabell 1. Livsmiljöer.

Livsmiljökod	Livsmiljöns namn	Areal (ha)	Andel (%)
6270	*Silikatgräsmarker	3,2	80

* Prioriterad livsmiljö – bevarandet bedöms ha hög prioritet inom EU.

Ingående arter enligt art- och habitatdirektivet

Natura 2000-arter är arter som finns upptagna i bilaga 2 till EU:s art- och habitatdirektiv och skyddas därmed av Natura 2000-reglerna. I denna bevarandeplan nämns andra arter än de som är skyddade av Natura 2000-reglerna. Dessa arter har inte samma lagliga skydd såsom eventuella Natura 2000-arter.

Tabell 2. Arter.

Artens kod	Svenskt namn	Vetenskapligt namn
Inga Natura 2000-arter finns rapporterade från området.		

Bevarandesyfte för Sjökullarna

Bevarandesyftet och beskrivningen av livsmiljön nedan utgör den beskrivning som ska upprättas i enlighet med 17 § förordningen om områdesskydd m.m. (FOM). Tillsammans med bevarandemål och bevarandeåtgärder i denna plan utgör de underlag som visar hur myndigheterna behöver arbeta för att motsvara kraven i 16 § FOM.

Det övergripande syftet med Natura 2000-området är att bidra till att upprätthålla en gynnsam bevarandestatus för den i området utpekade livsmiljön.

BEVARANDEPLAN

Datum
2017-06-12

Beteckning
511-18643-2017

Sjökullarnas enda, och därmed prioriterade, livsmiljö är silikatgräsmarker (6270). Området utpekades för sina höga hävdgynnade värden.

Sjökullarna ligger i ett hävdat jordbrukslandskap och inom en sjukilometersradie kring objektet finns gott om betesmarker som berättigar till miljöersättning för betesmarker och slåtterängar med särskilda värden. Dock finns inom radien endast ett annat område som är Natura 2000-område och skyddat som naturreservat.

Som framgår av tabell 3 är fortsatt årlig hävd den prioriterade skötselåtgärden och en förutsättning för att områdets värden ska bevaras långsiktigt. Ett fastställt miljöersättningsåtagande behövs för att säkra detta.

Bevarandemål för Sjökullarna

Att bidra till gynnsam bevarandestatus för den i området utpekade livsmiljön uttrycks i detta område i följande mål.

***Silikatgräsmarker (6270)**

- Arealen silikatgräsmarker ska bibehållas.
- Vegetationen ska vara välhävdad av bete och/eller slåtter, helst bete, varje år vid vegetationsperiodens slut så att ansamling av förna inte sker.
- Igenväxningsvegetation ska inte förekomma.
- Marken ska vara opåverkad av konstgödsling och stödutfodring, kalkning, dikning, insådd av för livsmiljön främmande arter.
- De för livsmiljön typiska arterna, till exempel backtimjan, fältgentiana, kattfot, stagg och knägräs, ska finnas i livskraftiga bestånd.

Beskrivning av området

Sjökullarna är beläget i Vadadalen. Helgöån rinner genom dalen som mynnar ut i Garnsviken. Sjökullarna i Vada är två kungshögar och en storhög som ligger på ett gravfält med sammanlagt 114 fornlämningar, främst runda stensättningar. Detta mäktiga gravfält tillsammans med Långhundraleden, Husagården och den medeltida kyrkan, visar att området var ett viktigt maktcentrum under yngre järnålder. Fossil åker med åkerhak finns på västra sidan av kullarna. Rester från en eventuell byggnad (husgrund till jordkällare?) finns också på västra sidan av kullarna. Under vikingatid ingick området i den viktiga sjöfärdleden Långhundradalen. Sjökullarna vid Vada utgör ett markant inslag i landskapsbilden. En skjutbana fanns på Sjökullarna mellan åren 1901-1923 då gravhögarna fungerade som kulfångare.

Livsmiljönt består av en öppen betesmark, glest enbuskbeklädd, på en gravkulle med åkermark runt om. Trädskiktet består av enstaka äldre tallar och björkar samt flera unga tallar (ca 20 st). En av de grövre tallarna fungerar idag som skydd för djuren och där erbjuds även betesdjuren kraftfoder.

BEVARANDEPLAN

Datum
2017-06-12

Beteckning
511-18643-2017

Buskskiktet utgörs av ett 60-tal enbuskar. Fältskiktet utgörs av ljung, backtimjan, backsippa, brudbröd, fältgentiana, ängsskallra, gulmåra, kattfot, fältmalört, stagg, knägräs, darrgräs, fårsvingel.

Svampar som påträffas i området är ängsvaxskivling och spetsvaxskivling.

Fågellivet i Vadadalen är förhållandevis rikt och regelbundet uppträder kornknarr, småfläckig sumphöna, gulärla m.fl.

Området hävdas av får och betestrycket är svagt-måttligt. Ljungen är bitvis obetad och blir därför påfallande högväxt. Gravhögnarnas krön är dock väl avbetade.

Området är av riksintresse för naturvården och kulturmiljövården. Vadadalen har ett mycket högt värde för fågellivet med framför allt ett stort värde för betesberoende fuktmarksarter. Sjöskullarna är klassade som klass 2 i Ängs- och hagsmarksinventeringen. Bedömningen grundar sig på den rika förekomsten av hävdberoende arter. Den magra staggheden med tätbetade tuvor av timjan och ljung som utmärker området är av en ålderdomlig landskapstyp som är ovanlig i länet.

Beskrivning av livsmiljön

*Silikatgräsmarker (6270)

Natura 2000-området Sjöskullarna är en betesmark med stora bevarandevärden. Fältskiktets sammansättning med arter som backtimjan, backsippa, brudbröd, fältgentiana, ängsskallra, kattfot, stagg, knägräs och darrgräs gör att området är värt att bevara som ett Natura 2000-område.

Hotbild – vad kan påverka Natura 2000-området negativt

En komplett lista är inte möjlig att upprätta. Här listas ett urval hot som i det här området bedömts mest relevanta.

*Silikatgräsmarker (6270)

- Upphörande hävd eller minskad hävd på grund av färre antal betesdjur.
- Igenväxning av träd och buskar.
- Markexploatering. Gräsmarken kan förstöras genom utfyllnad, vägdragningar.
- Uppläggande av jordmassor.
- I livsmiljön får inte förekomma gödsling (förutom från djur som betar i objektet), stödutfodring, kalkning, dikning eller insådd av för livsmiljön främmande arter.

BEVARANDEPLANDatum
2017-06-12Beteckning
511-18643-2017**Bevarandeåtgärder med tidsplan****Gällande regler**

Enligt 7 kap 28 a § miljöbalken (MB) krävs tillstånd för att bedriva verksamheter eller vidta åtgärder som på ett betydande sätt kan påverka miljön eller störa utpekade arter i ett Natura 2000-område som har förtecknats enligt 7 kap 27 § MB. Tillstånd krävs inte för verksamheter och åtgärder som direkt hänger samman med eller är nödvändig för skötseln och förvaltningen av området. Alla Sveriges Natura 2000-områden utgör dessutom riksintressen (enligt 4 kap MB), vilka ska beaktas vid prövning av ärenden och planläggning.

Strandskydd gäller enligt 7 kap 13-18 §§ MB inom hela Natura 2000-området. Inom strandskyddat område är viss typ av exploatering förbjuden, t.ex. uppförande av ny byggnad. Undantag från förbudet gäller t.ex. byggnader som behövs för de areella näringarna och som måste finnas inom strandskyddat område.

Området ingår i en betesfälla som till största delen planeras ingå i ett åtagande om miljöersättning för skötsel av betesmarker och slåtterängar med särskilda värden. I det området gäller de skötselvillkor som står i åtagandeplanen.

Behov av ytterligare reglering

Åtagandet om miljöersättning behöver fastställas för att säkra att området hävdas. Därutöver finns inget behov av ytterligare reglering.

Tabell 3. Förslag till skötselåtgärder som komplement till vad som gäller i åtagandeplanen för betesmarken vid Sjökullarna. Åtgärder i kursiv är prioriterade.

Livsmiljö/art	Åtgärd	Tidsplan
*Silikatgräsmarker (6270)	<i>Bete och/eller slåtter, helst bete. Viktigt att djuren kommer ut i tid så att inte vegetationen förväxer</i>	Årligen.
	Delar som har förväxt ljungvegetation bör brännas.	Vid behov.
	Unga tallplantor bör tas bort. Dock bör några unga tallar sparas som kan ersätta de äldre.	Omgående.

BEVARANDEPLAN

Datum
2017-06-12Beteckning
511-18643-2017

Bevarandetillstånd i dag

Tabell 4. Bevarandetillstånd hos ingående livsmiljö.

Livsmiljö/art	Bevarandetillstånd
*Silikatgräsmarker (6270)	Gynnsamt. För att naturvärdena ska bevaras långsiktigt måste dock hävden av området vara tillräckligt god.

Inventeringar i området och andra referenser

Länsstyrelsen i Stockholms län. Naturvårdsprogram för Stockholms län. Stockholm.

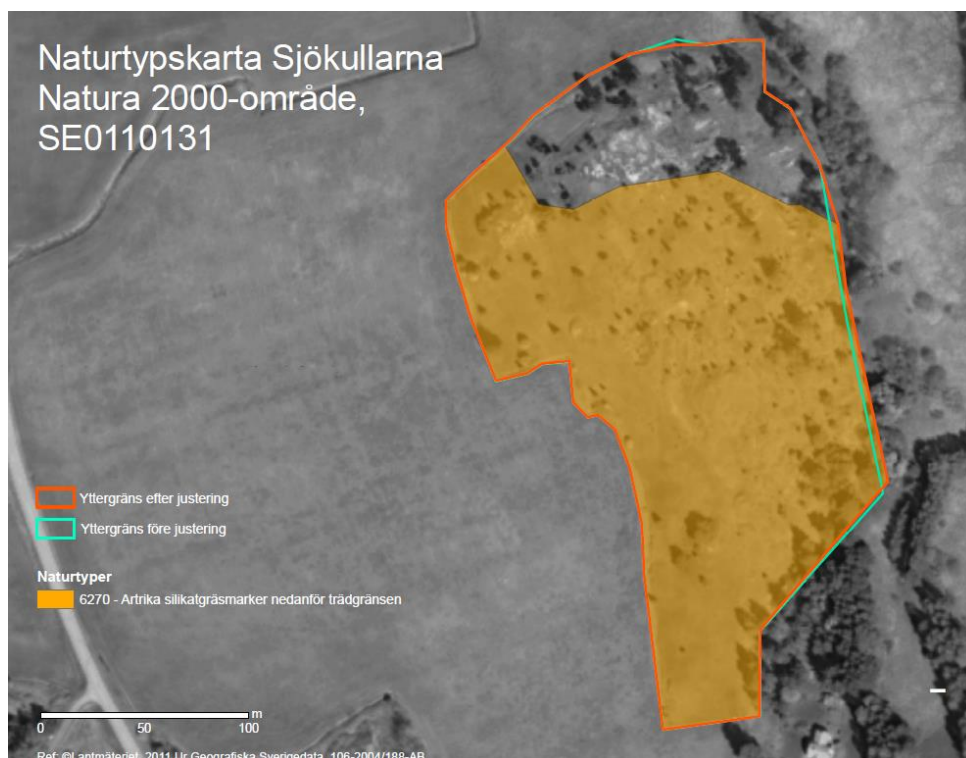
Länsstyrelsen i Stockholms län. Våtmarksinventering i Stockholms län. Rapport nr 1997:1. 1997.

Länsstyrelsen i Stockholms län. Ängs- och hagmarksinventeringen i Stockholms län. 1987-1991.

Länsstyrelsen i Stockholms län. Kulturmiljöenheten, 1995. Kulturmiljövärden i NVP. Arbetsmaterial.

Karta

Livsmiljöernas sifferkoder i kartan och dokumentet är korrekta liksom namnen i dokumentet. Livsmiljöernas namn i kartan kan dock vara felaktiga. Begreppet ”naturtyp” i kartan är synonymt med livsmiljö i resten av dokumentet.



BEVARANDEPLAN

Datum
2017-06-12

Beteckning
511-18643-2017