

Bildande av naturreservatet Skirvo i Arvidsjaur kommun

Beslut

Med stöd av 7 kap 4 § miljöbalken (1998:808), MB, beslutar länsstyrelsen att det område som utmärkts på bifogad karta, Bilaga 1, ska utgöra naturreservatet Skirvo. Den slutliga inmätningen av området kan innebära mindre justeringar av reservatets avgränsning och areal.

I enlighet med 3 § förordningen (1998:1252) om områdesskydd enligt miljöbalken m.m. fastställer länsstyrelsen bifogad skötselplan (Bilaga 4).

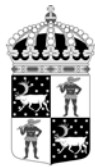
För att uppnå och tillgodose syftet med reservatet beslutar länsstyrelsen med stöd av 7 kap 5, 6 och 30 §§ MB samt 22 § förordningen om områdesskydd enligt miljöbalken m.m. att nedan angivna föreskrifter ska gälla i reservatet.

Syfte

Syftet med reservatet är att bevara områdets värdefulla naturmiljö med dess opåverkade karaktär och biologiska mångfald. Skogar, våtmarker, sjöar, vattendrag och andra ingående ekosystem ska ges förutsättningar att utvecklas naturligt. Syftet är även att motverka fragmentering av området och att de delar av reservatet som idag har lägre naturvärden ska utvecklas i riktning mot ett naturligt tillstånd. Inom ramen för ovanstående är reservatets syfte också att ge möjlighet till naturupplevelser och friluftsliv.

Syftet ska nås genom att:

- Inget skogsbruk bedrivs i området.



- Exploateringar och annan verksamhet som kan skada naturmiljön i området förhindras.
- Områdets skogliga värdekärnor lämnas för fri utveckling. Det kan dock bli aktuellt att genomföra naturvårdsbränning i vissa värdekärnor.
- Utvecklingsmarker och arronderingsmarker återställs till naturskog.
- Vid behov återställa områdets naturliga hydrologi genom att till exempel lägga igen diken, åtgärda vandringshinder eller återställa vattendrag efter flottledsrensning.
- Främmande arter som bedöms utgöra ett hot mot ekosystemen i reservatet tas bort, i de fall det är möjligt.
- Naturliga störningar som till exempel översvämningar och stormfällningar tillåts ha ett naturligt förlopp. Bränder ska dock släckas.
- Fällning av träd undviks vid alla typer av åtgärder, förutom vid avveckling av främmande trädslag.
- Alla åtgärder i reservatet planeras så att körskador och annan påverkan på markskiktet undviks.
- Besökare informeras om reservatets naturvärden.
- Eventuella anordningar för friluftslivet anläggs på ett sätt som inte medför störningar eller skada för växt- eller djurlivet.

Skälen för länsstyrelsens beslut

Områdets prioriterade bevarandevärden är den ur- och naturskogsartade skogen med dess stora biologiska mångfald, samt dess höga naturvärden knutna till den gamla tallskogen. I reservatet finns naturtyper som är underrepresenterade i de naturreservat som idag finns i länet.

Uppgifter om naturreservatet

Naturreservatets namn:	Skirvo
Kommun:	Arvidsjaur
Lägesbeskrivning:	22 km SSO om Moskosel
Area:	ca 343 ha
Fastigheter och ägare:	Ljusträsk 2:1 (del av), Sveaskog Viståsen 1:1(del av), Sveaskog
Servitut, väg:	25-F1997-224.1, till förmån för Ljusträsk 2:6
Natura 2000:	SE0820434 Piteälven
Sameby:	Östra Kikkejaure
Förvaltare:	Länsstyrelsen

Reservatsföreskrifter

A. Föreskrifter enligt 7 kap 5 § MB om inskränkningar i rätten att använda mark- och vattenområden inom reservatet.

Utöver vad som annars gäller enligt lag är det förbjudet att:

1. Bedriva skogsbruk, fälla eller på annat sätt skada levande träd och buskar. Skada eller flytta liggande eller stående döda träd och buskar.
2. På annat sätt än vad som anges under punkt 1 skada eller förändra mark eller vegetation på land eller i vatten, t.ex. genom att borra, spränga, anordna upplag, gräva, dikesrensa, schakta eller dumpa.
3. Uppföra eller utöka byggnad eller annan anläggning som till exempel mast eller vindkraftverk. Se dock punkt A 12 angående uppförande av älg torn.
4. Anlägga väg eller led.
5. Anlägga ledning i luft, mark eller vatten.
6. Bedriva vattenverksamhet, t ex genom vattenreglering, muddring, avledande av vatten eller anläggande av vandringshinder.
7. Plantera in växt-, djur-, eller svampart.
8. Släppa ut eller sprida avloppsvatten, gifter, biologiska eller kemiska bekämpningsmedel, vådliga ämnen, kalk, växnäringsämnen eller andra främmande ämnen som kan skada naturen.
9. Framföra motordrivna fordon utanför befintlig väg. Vägarnas sträckning syns som heldragna respektive streckade röda linjer på kartan i Bilaga 1.
10. Sätta upp tavla, plakat, skylt, göra inskrift eller andra markeringar i naturen.

Vidare är det utan länsstyrelsens tillstånd förbjudet att:

11. Förändra befintlig byggnad eller anläggning.
12. Uppföra älg torn.

Undantag från reservatsföreskrifterna i punkt A:

1. Föreskrifterna ska inte utgöra hinder för förvaltaren att utföra de åtgärder för reservatets vård och skötsel som krävs för att tillgodose syftet med reservatet och som anges i föreskrifter med stöd av 7 kap. 6 § MB i detta beslut.
2. Ovanstående föreskrifter ska inte utgöra hinder för underhåll av befintliga vägar, exempelvis snöröjning, flytt av träd som fallit över vägarna eller andra åtgärder för att bibehålla vägarnas nuvarande standard. Innan större underhållsåtgärder ska samråd ske med länsstyrelsen enligt 12 kap 6§ MB. Exempel på sådana åtgärder är byte av vägtrummor och rensning av vägdiken. Vägarnas sträckning framgår av Bilaga 1.
3. Ovanstående föreskrifter ska inte heller utgöra hinder för underhåll av befintliga byggnader, kraftledningar eller andra anläggningar. Innan större underhållsåtgärder, exempelvis trädsäkring, ska samråd ske med länsstyrelsen enligt 12 kap 6§ MB. Se Övriga upplysningar gällande breddning av kraftledningsgator.
4. Utan hinder av ovanstående föreskrifter får renskötsel utövas i enlighet med rennäringslagen (1971:437). Före anordnandet av fasta anläggningar ska samråd

Datum
2017-06-20

Diarienummer
511-8742-2016

NVR ID
2045429

- ske med länsstyrelsen enligt 12 kap 6 § MB, enligt vad som framgår av förordningen (1998:904) om anmälan för samråd.
5. Utan hinder av ovanstående föreskrifter är det tillåtet att transportera fälld björn eller älg med motordrivet fordon på fast mark. Särskild försiktighet ska iakttas för att undvika skador på mark, vegetation och vattenmiljöer.
 6. Utan hinder av ovanstående föreskrifter är det tillåtet att transportera fälld björn eller älg med lättare (<400 kg) bandgående fordon på våtmark, eller med terrängskoter på väl tjälad och snötäckt mark. Särskild försiktighet ska iakttas för att undvika skador på mark, vegetation och vattenmiljöer.
 7. Snöskoteråkning är tillåten i reservatet på väl snötäckt mark. Vid körning ska i första hand befintliga leder användas. Skador på mark och vegetation får ej uppstå.

B. Föreskrifter enligt 7 kap 6 § MB om skyldighet att tåla visst intrång

Ägare och innehavare av särskild rätt till fastigheterna förpliktas att tåla att följande åtgärder kan komma att genomföras för att tillgodose syftet med naturreservatet.

1. Utmärkning av reservatet.
2. Uppsättning och underhåll av informationsskylt som placeras på lämplig plats intill bilvägen.
3. Naturvårdsbränning.
4. Utförande av återställningsåtgärder i skogsmark, exempelvis ringbarkning, stängsling och/eller röjning av ungskog.
5. Borttagande av främmande arter, exempelvis contortatall.
6. Utförande av återställningsåtgärder rörande vattenkvalitet, hydrologi och bottenmiljöer som exempelvis återställning efter flottledsrensning, utrivning av damm eller igenläggning av diken.
7. Genomförande av undersökningar av flora och fauna samt av mark- och vattenförhållanden, inklusive uppföljning av bevarandemål.
8. Tillgängliggörande av reservatet för besökare genom anläggande och underhåll av stigar och rastplatser.

C. Ordningsföreskrifter enligt 7 kap 30 § MB

Utöver vad som annars gäller är det för allmänheten förbjudet att:

1. Fälla eller på annat sätt skada levande eller döda träd och buskar.
2. Plocka eller skada vedsvampar, mossor eller lavar.
3. Skada vegetationen i övrigt genom att t ex gräva upp växter.
4. Fånga, skada eller döda ryggradsdjur. Ta ägg eller störa djurlivet genom att exempelvis klättra i boträd eller medvetet uppehålla sig i närheten av fågelbo, lya eller gryt.
5. Samla in ryggradslösa djur.
6. Förstöra eller skada berg, jord eller sten på land eller i vatten genom att t ex borra, hacka, spränga, rista, gräva eller måla.
7. Skräpa ner.

Datum
2017-06-20

Diarienummer
511-8742-2016

NVR ID
2045429

8. Anlägga en eldstad i form av en stenring. Det är inte heller tillåtet att göra upp en eld som är större än ca 0,5 meter i diameter. Vid eldning får endast löst liggande kvistar och grenar eller egen medhavd ved användas.
9. Framföra motordrivna fordon utanför befintlig väg. Vägarnas sträckning syns som heldragna respektive streckade röda linjer på kartan i Bilaga 1.

Undantag från reservatsföreskrifterna i punkt C:

1. Föreskrifterna ska inte utgöra hinder för förvaltaren att utföra de åtgärder för reservatets vård och skötsel som krävs för att tillgodose syftet med reservatet och som anges i föreskrifter med stöd av 7 kap. 6 § MB i detta beslut.
2. Snöskoteråkning är tillåten i reservatet på väl snötäckt mark. Vid körning ska i första hand befintliga leder användas. Skador på mark och vegetation får ej uppstå.
3. I reservatet är det utan hinder av föreskriften C4 tillåtet att jaga och fiska i enlighet med gällande lagstiftning.
4. Bär- och matsvampplockning är tillåtet i området.

Övriga upplysningar

Breddning av ledningsgator omfattas inte av undantaget A 3 utan kräver dispens.

Redogörelse för ärendet

De höga naturvärdena inom naturreservatet Skirvo uppmärksammades i samband med en inventering av skyddsvärda statliga skogar som länsstyrelsen och Naturvårdsverket genomförde under åren 2003-2005. Inventeringen gjordes på uppdrag av regeringen och redovisades i Naturvårdsverkets rapporter 5339, 5344, 5345 och 5473. För Norrbottens län redovisades totalt 432 områden som skyddsvärda.

Under 2004-2005 genomfördes ett fördjupat samråd mellan Naturvårdsverket, länsstyrelserna i Norrbottens och Västerbottens län samt Sveaskog för samtliga områden på bolagets marker i de aktuella länen. Samrådet med Sveaskog resulterade i en överenskommelse för merparten av områdena, där ansvaret för det långsiktiga bevarandet fördelades mellan myndigheterna och bolaget. För Norrbottens del framgår områdenas fördelning mellan formellt skydd som *naturreservat* respektive frivilligt skydd som *ekopark* eller *större hänsynsområde* av Naturvårdsverkets rapport 5498 (2005).

I juni 2008 träffade Naturvårdsverket och Sveaskog AB en överenskommelse som innebar att alla områden som redovisats som planerade naturreservat i ovanstående rapport fick skyddas som naturreservat utan krav på ekonomisk ersättning av Sveaskog. Länsstyrelsen har därefter genomfört naturreservatsbildning för merparten av de 168 områden som omfattades av överenskommelsen i Norrbottens län.

Datum
2017-06-20

Diarienummer
511-8742-2016

NVR ID
2045429

Under förhandlingarna med Sveaskog 2005 kunde samrådet dock inte slutföras för alla områden som redovisats i inventeringsrapporterna. Den främsta anledningen till detta var att det vid förhandlingarna fanns olika tolkningar om miljömålet Storslagen fjällmiljö även kunde omfatta skogsmiljöer. I miljömålspropositionen (2004:05/150) klargjorde regeringen att delmål 3 om långsiktigt skydd av områden i fjällen även kan omfatta skogsmiljöer med höga natur- och/eller kulturmiljövärden. Detta klarläggande kom dock sent i processen, vilket innebar det inte fanns tid att arbeta in områdena i överenskommelsen inom den tidsram som var satt för regeringsuppdraget.

Som en följd av detta lades hela eller delar av områden åt sidan för vidare utredning och samråd. Dessa områden redovisas i Naturvårdsverkets rapport som kategori 3/4 - *ej färdigutredda områden*. Bland dessa områden fanns många av de största och allra mest värdefulla urskogsobjekten som identifierats på Sveaskogs mark och i överenskommelsen sattes målet att samrådet kring områdena skulle slutföras senast under 2008.

I de följande samråden visade det sig vara svårt för parterna att enas kring ramar och förutsättningar kring arbetet, både vad gäller val av skyddsform, ersättning samt redovisning. Detta ledde till slut till att Naturvårdsverket och Länsstyrelsen i Norrbotten under 2014 överlämnade en hemställan till regeringen, med förslag på hur områdena skulle hanteras. Förslaget framgår av Naturvårdsverkets rapport 6577 (2013). Under hösten 2015 togs förhandlingsarbetet upp igen och i april 2016 undertecknades en överenskommelse om intrångsersättning mellan Naturvårdsverket och Sveaskog. Överenskommelsen innebär att naturreservat nu kan bildas i enlighet med det förslag som redovisas i Naturvårdsverkets rapport 6577. Skirvo är ett av dessa områden.

Sakägare inom området är Sveaskog, Vattenfall, Östra Kikkejaure sameby samt innehavare av vägservitut till förmån för Ljusträsk 2:6. Dessa har förelagts att yttra sig över förslaget till beslut. Sveaskog har meddelat att de tagit del av förslaget, och att de inte har några synpunkter på förslaget. Samebyn samt innehavaren av vägservitutet har båda meddelat att de tagit del av förslaget, men ingen av dem har inte lämnat något yttrande. Vattenfall har inget att erinra angående de befintliga ledningar som ägs av Vattenfall, då undantag 3 från naturreservatets A-föreskrifter inte hindrar Vattenfall från att utföra underhåll och reparationsarbeten på ledningen, efter samråd med Länsstyrelsen. Vattenfall meddelar också att de har planer på att flytta den befintliga ledningen, som i nuläget går delvis i skogsområdet, så att ledningen dras om och istället går längs befintlig väg. Länsstyrelsen vill understryka att en sådan åtgärd kräver dispens från reservatsföreskrifterna.

Beslutet har föregåtts av samråd med Arvidsjaur kommun, som avstyrker förslaget. Kommunen anser att reservatsbildningen kan medföra negativa effekter för kommunens utvecklingsmöjligheter genom att hindra etableringar av andra verksamheter. Kommunen framför vidare att beslut om nya naturreservat ska bidra till kommunens utveckling och att förutsättningar för friluftsliv ska tillskapas i samband med bildande av ett reservat. Länsstyrelsen vill poängtera att arbetet med att skydda skogar som reservat, såsom Skirvo, sker på uppdrag av regering och riksdag inom ramen för det nationella miljömålet *Levande skogar*. De nationella respektive regionala strategierna för skogsskydd styr arbetet och innebär en värdebaserad ansats, där de mest värdefulla områdena väljs ut för skydd. Länsstyrelsen vill också förtydliga att syftet med



naturreservatet Skirvo även är att ge möjligheter till bland annat rörligt friluftsliv genom att bevara ett större naturskogsområde. I nuläget gör länsstyrelsen bedömningen att det inte är motiverat att öka anläggningsgraden i Skirvo. Behovet av anläggningar i området kommer att utvärderas kontinuerligt och om behov uppstår kan en särskild satsning bli aktuell. Länsstyrelsen konstaterar också att reservatsbildning normalt sett inte medför några begränsningar för besöks- och turismnäring. Däremot garanterar de en långsiktighet och förutsägbarhet genom att värdefulla besöksområden bevaras permanent.

Beslutet har även föregåtts av samråd med Sveriges Geologiska Undersökning (SGU), Försvarsmakten, Skogsstyrelsen, Havs- och Vattenmyndigheten samt Naturvårdsverket. De fyra förstnämnda har inga synpunkter på förslaget. Naturvårdsverket tillstyrker förslaget. Naturvårdsverket har haft vissa synpunkter på föreskrifterna, vilka har beaktats av Länsstyrelsen. SGU har bidragit med värdefull information om berggrunden i området. Havs- och Vattenmyndigheten har bidragit med värdefull information om vattnen i naturreservatet.

Efter att reservatsförslaget varit på remiss har länsstyrelsen gjort vissa förtydliganden av föreskrifterna för naturreservatet för att förtydliga och underlätta prövning och tillsyn i området. Ändringarna rör innehavare av särskild rätt (7 kap. 5 § MB) och gäller undantaget för underhåll av befintliga byggnader som har förtydligats genom tillägg av kursiverad text:

Ovanstående föreskrifter ska inte heller utgöra hinder för underhåll av befintliga byggnader, *kraftledning*ar eller andra anläggningar. Innan större underhållsåtgärder, *exempelvis trädsäkring*, ska samråd ske med länsstyrelsen enligt 12 kap 6§ MB. *Se Övriga upplysningar gällande breddning av kraftledningsgator.*

Länsstyrelsens bedömning och motivering

Skogarna i naturreservatet utgörs av brandpräglade, till övervägande del talldominerade gammelskogar med mycket höga naturvärden. Området är artrikt och i delar av reservatet uppvisar skogarna tydliga urskogsartade karaktärer. Sammantaget utgör Skirvo ett från naturvårdssynpunkt mycket värdefullt naturskogsområde som har ett högt samlat naturvärde. Området hyser en stor mångfald av växter och djur knutna till naturskogsmiljöer. Området är också ett riksintresse för rennäringen. Skogsavverkning eller annan exploatering skulle innebära att områdets naturvärden förstörs.

Beslutet följer gällande riktlinjer för prioritering av naturreservatsskydd och Sveriges internationella åtaganden om skydd av den biologiska mångfalden, samt Sveriges miljö kvalitetsmål. Beslutet ger därmed ett värdefullt bidrag till uppfyllandet av flera miljö kvalitetsmål, bland annat *Levande skogar*, *Levande sjöar och vattendrag* samt *Ett rikt växt- och djurliv*.

Länsstyrelsen bedömer att ett naturreservat i det aktuella området är förenligt med kommunens översiktsplan och med hushållningsbestämmelserna i 3 och 4 kap. MB.

Datum
2017-06-20

Diarienummer
511-8742-2016

NVR ID
2045429

I enlighet med 7 kap 25 § MB ska det finnas en rimlig balans mellan de värden som ska skyddas och de inskränkningar som beslutet innebär för den enskildes markanvändning. Därför ska det alltid göras en intresseprövning mellan allmänna och enskilda intressen. Länsstyrelsen bedömer att den avgränsning av naturreservatet och de inskränkningar som har gjorts är nödvändiga för att bevara de höga naturvärdena i området, samt att de inte går längre än vad som behövs för att tillgodose reservatets syfte.

Enligt förordningen (2007:1244) om konsekvensutredning vid regelgivning ska en myndighet innan beslut om föreskrifter så tidigt som möjligt utreda föreskrifternas kostnadsmässiga och övriga konsekvenser. Enligt samma förordning får myndigheten göra ett undantag från regeln om den bedömer att det saknas skäl att genomföra en konsekvensutredning. De föreslagna ordningsföreskrifterna tydliggör allemansrätten men begränsar den inte. Länsstyrelsen bedömer att föreskrifterna behövs för att tillgodose syftet med naturreservatet. Konsekvenserna av föreskrifterna bedöms vara så små att en särskild konsekvensutredning enligt nämnd förordning inte behöver upprättas.

Beskrivning av området

Area: ca 343 ha
Naturtyper: Skogsmark ca 304 ha, varav produktiv skog ca 284 ha
Våtmark ca 33 ha
Sjöar och vattendrag ca 6 ha

Naturreservatet Skirvo är beläget på berget Skirvvuovárrie, i dalen väster om berget och en bit upp på berget Gåbddie östsluttning. I dalgången mellan bergen breder ett vackert småkuperat moränbacklandskap ut sig. Berggrunden består i huvuddelen av reservatet av de sura bergarterna granit och ryolit. Längst norrut utgörs dock berggrunden av den basiska vulkanbergarten basalt, vilket ofta medför näringsrika jordar. Från Skirvotjärnen i reservatets norra del rinner en bäck söderut genom några små myrar och ett pärlband av mindre sjöar på sin väg ner mot Vistån och längre nedströms Piteälven. De flesta sjöarna och vattendragssträckorna i reservatet är även, som del av Piteälven, utpekade som nationellt särskilt värdefulla för naturvården. Piteälven är dessutom ett Natura 2000-vattendrag.

Marken i reservatet är till stor del väl-dränerad och markvegetationen utgörs till stor del av lavrityper och friska ristryper. I höjdlägen och sluttningar dominerar gammal tallskog, medan granen tar över i fuktiga svackor och drag.

Skogens utseende och karaktär är i hög grad påverkad av de bränder som dragit fram över området i olika omgångar. Bränderna har ökat åldersskiktningen i bestånden. Spår efter två större bränder syns i form av brandskadade gamla tallar i hela reservatet.

Skogens struktur har även i varierande grad påverkats av äldre dimensionsavverkning, vilket har minskat andelen av de allra grövsta och äldsta träden. I hela området är ändå tillgången på tallöverståndare stor. Genom att påverkan från skogsbruk har varit begränsad de senaste hundra åren har skogen en tydlig naturskogskaraktär med stor

Datum
2017-06-20

Diarienummer
511-8742-2016

NVR ID
2045429

variation både i trädens ålder och storlek. De flesta träd är äldre än 145 år, men gamla tallar äldre än 250 år förekommer frekvent. Förekomsten av död ved har minskat genom plockhuggningen, och är mestadels måttlig eller sparsam. I vissa delar av reservatet har tallskogen dock urskogskaraktär, med rikligt av död ved.

I reservatets norra del ligger det branta berget Skirvvuovarrie. På bergets sluttningar växer till övervägande del äldre, talldominerad och i stora delar urskogsartad skog. Speciellt högre upp i sluttningen finns rikligt med död ved i form av torrakor av tall och tallågor i olika nedbrytningsstadier. I gammeltallarna finns ofta brandljud och på tallågorna finner man många arter som är knutna till gamla naturskogar. Bland dessa märks till exempel dvärgbägarlav, lateritticka, gräddticka, fläckporing och urskogsporing. I fuktigare svackor ökar inslaget av gran, men skogen får även en del inslag av sälg och asp. Här ökar också tillgången på rötade granlångor, på vilka man finner arter som ullticka och rosenticka. På sälgarna förekommer lunglav och stor aspticka har hittats på asp i området. I Skirvvuovarries nordsluttning finns ett tallskogsområde som är tydligt påverkat av äldre dimensionsavverkning. 200-åriga tallöverståndare med enkla brandljud är allmänt förekommande, och det har kommit upp ett nyare bestånd med klen tall under. Här finns allmän till riklig förekomst av död ved.

I det vackra moränbacklandskap som breder ut sig söder om berget domineras skogen av äldre sandtallskog. Här har den flacka terrängen gjort det enkelt att avverka och påverkan från äldre dimensionsavverkning är därför betydligt större. Även om det finns en del variation inom området, är tillgången på död ved generellt sett betydligt mindre i denna del av reservatet. Fläckvis förekommer dock allmänt med tallågor, och på dessa finner man sällsynta arter som nordtagging, dvärgbägarlav, gräddporing och fläckporing. På de solbelysta gammeltallarna kan man finna spår efter den värmeälskande reliktboken och på en del tallar växer tallticka. Marksvampfloran är inte undersökt närmare, men området har mycket god trädkontinuitet och fynd av arter som tajgataggsvamp, blå taggsvamp och dropptaggsvamp indikerar att området har god potential för mer krävande mykhorizzasvampar.

Reservatets västra utlöpare breder ut sig i nedre delen av berget Gåbddie östsluttning. Även här är skogen urskogsartad, med stor förekomst av död ved och sällsynta naturskogsarter.

Södra delen av naturreservatet utgör riksintresse för rennäringen. Här finns en gammal timrad kåta och två renhagar, som visar att området är av betydelse för samebyn Östra Kikkejaur. Speciellt i södra delen av reservatet är det också påtagligt hård påverkan från renbete på de skarpa hedmarkerna. Strax norr om reservatet finns en gammal kolbotten som vittnar om forna tiders brukande av skogen. Det finns flera skogsbilvägar inom reservatet.

Hur man överklagar

Detta beslut kan överklagas hos regeringen (Miljö- och energidepartementet) enligt Bilaga 3.



Länsstyrelsen
Norrbotten

BESLUT

Datum
2017-06-20

Diarienummer
511-8742-2016

NVR ID
2045429

10
(10)

Beslutets ikraftträdande

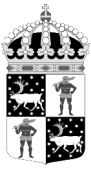
Beslutet gäller från den dag det vunnit laga kraft, utom vad gäller föreskrifter med stöd av 7 kap. 30 § miljöbalken, vilka gäller omedelbart.

De som deltagit i länsstyrelsens beslut

I detta ärende har beslut tagits av landshövding Sven-Erik Österberg efter föredragning av naturskyddshandläggare Åsa Hedlund Kristoffersson. I den slutliga handläggningen av ärendet deltog även chefen för naturskydds-enheten Per-Anders Jonsson samt jurist Simon Bergdahl.

Bilagor:

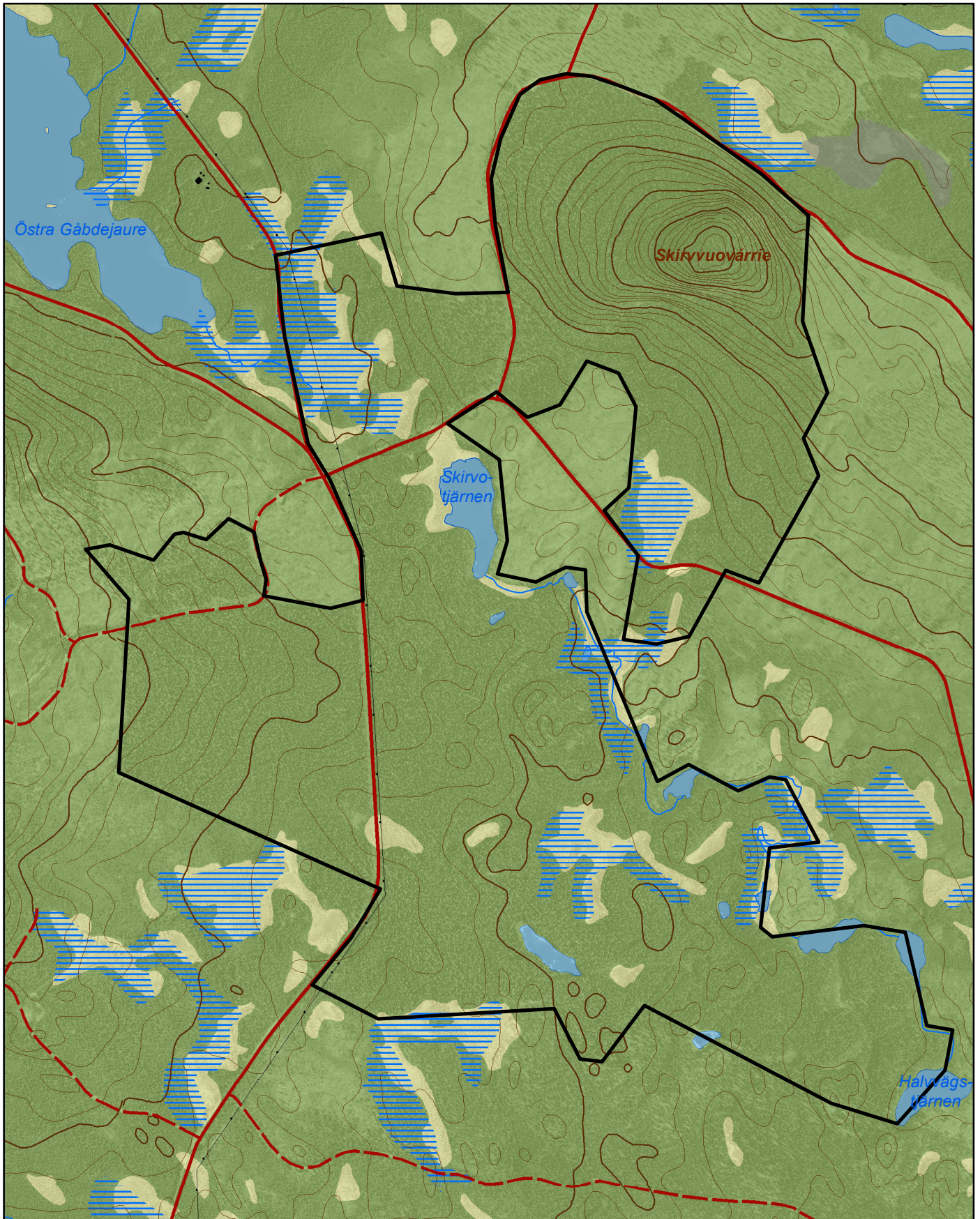
1. Karta över reservatet
2. Översiktskarta
3. Hur man överklagar
4. Skötselplan




Naturresevatet Skirvo

Area ca 343 ha

Skala 1:15 000

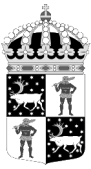
Länsstyrelsen
Norrbotten

© Länsstyrelsen Norrbotten och © Lantmäteriet

 Gräns för naturresevatet

0 250 500 750 1 000 1 250 Meter



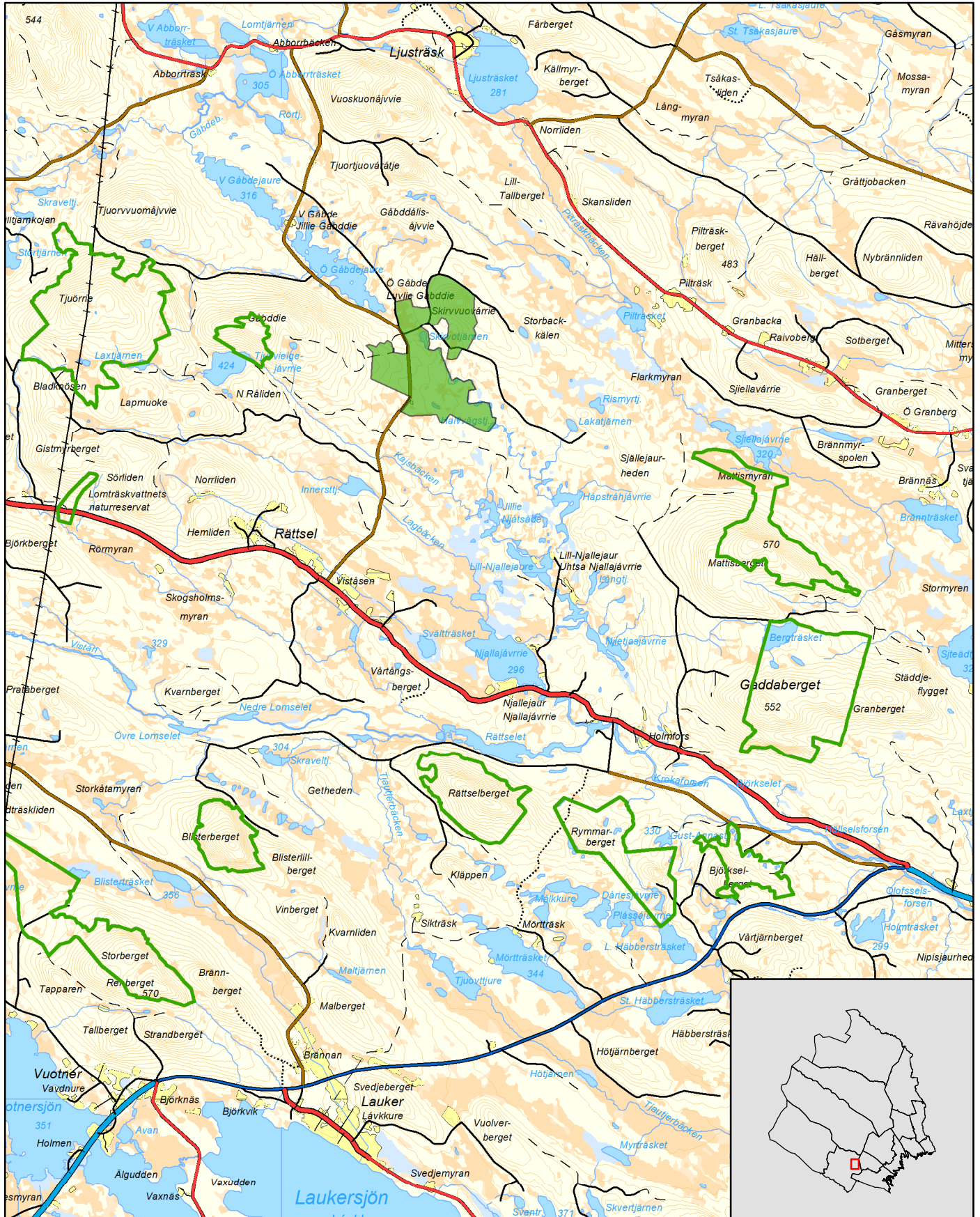


Naturreservatet Skirvo

Arvidsjaur kommun

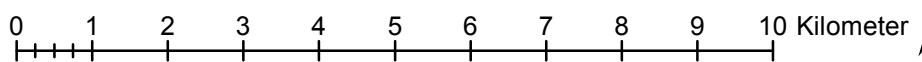
Skala 1:100 000

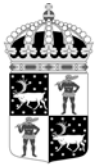
Länsstyrelsen
Norrbotten



© Länsstyrelsen Norrbotten och © Lantmäteriet

- Gräns för naturreservatet
- Övriga naturreservat





Länsstyrelsen
Norrbotten

Bilaga 3

HUR MAN ÖVERKLAGAR

Om Ni vill överklaga länsstyrelsens beslut ska Ni skriva till

Regeringen, Miljö- och energidepartementet. Ni ska skicka eller lämna in Ert överklagande till

Länsstyrelsen i Norrbottens län, 971 86 LULEÅ

För att Ert överklagande ska kunna prövas måste överklagandet ha kommit in till länsstyrelsen **inom tre veckor** från den dag Ni fick del av beslutet. Länsstyrelsen skickar därefter överklagandet till Regeringen, Miljö- och energidepartementet.

Ni ska i Ert överklagande ange

- * vilket beslut Ni överklagar (ärendets diarienummer och beslutsdag),
- * hur Ni vill att beslutet ska ändras och varför,
- * Ert namn, postadress och telefonnummer.

Ni ska underteckna Ert överklagande. Om Ni anlitar ombud kan istället ombudet underteckna överklagandet. I så fall ska fullmakt bifogas.

Om Ni behöver ytterligare upplysningar om hur man överklagar kan Ni vända Er till länsstyrelsen, telefon 010-225 50 00.

Skötselplan för naturreservatet Skirvo

Denna skötselplan är en bilaga till länsstyrelsens beslut 2017-06-20 om bildande av naturreservatet Skirvo.

Innehållsförteckning

1. Allmänt	1
2. Reservatets syfte	2
3. Prioriterade bevarandevärden	2
4. Uppgifter om naturreservatet	3
5. Mål och åtgärder	3
5.1 Skog	3
5.1.1 Skogliga värdekärnor	4
5.1.2 Skogliga arronderingsmarker	5
5.2 Våtmarker, sjöar och vattendrag	6
5.3 Kulturmiljövärden	6
5.4 Information och anläggningar	6
5.5 Gränser	7
5.6 Tillfartsvägar	8
6. Sammanfattning av skötselåtgärder	9
7. Källhänvisning	9

Bilagor

- A. Översiktskarta
- B. Skötselområden, skoglig naturvärdesklassning samt information

1. Allmänt

Denna skötselplan anger riktlinjerna och målen för skötseln av **naturreservatet Skirvo**. Vid planering och utförande av skötselåtgärder ska syftet med naturreservatet och reservatsföreskrifterna vara styrande. Andra aktuella regelverk och riktlinjer ska också

beaktas. Bevarandemålen för de ingående naturtyperna styr vilken slags naturvårdande skötsel som planeras. I Bilaga B visas reservatets olika skötselområden.

Hela naturreservatet ägs av Sveaskog. Större skötselåtgärder ska alltid föregås av samråd med markägaren.

2. Reservatets syfte

Syftet med reservatet är att bevara områdets värdefulla naturmiljö med dess opåverkade karaktär och biologiska mångfald. Skogar, våtmarker, sjöar, vattendrag och andra ingående ekosystem ska ges förutsättningar att utvecklas naturligt. Syftet är även att motverka fragmentering av området och att de delar av reservatet som idag har lägre naturvärden ska utvecklas i riktning mot ett naturligt tillstånd. Inom ramen för ovanstående är reservatets syfte också att ge möjlighet till naturupplevelser och friluftsliv.

Syftet ska nås genom att:

- Inget skogsbruk bedrivs i området.
- Exploateringar och annan verksamhet som kan skada naturmiljön i området förhindras.
- Områdets skogliga värdekärnor lämnas för fri utveckling. Det kan dock bli aktuellt att genomföra naturvårdsbränning i vissa värdekärnor.
- Utvecklingsmarker och arronderingsmarker återställs till naturskog.
- Vid behov återställa områdets naturliga hydrologi genom att till exempel lägga igen diken, åtgärda vandringshinder eller återställa vattendrag efter flottledsrensning.
- Främmande arter som bedöms utgöra ett hot mot ekosystemen i reservatet tas bort, i de fall det är möjligt.
- Naturliga störningar som till exempel översvämningar och stormfällningar tillåts ha ett naturligt förlopp. Bränder ska dock släckas.
- Fällning av träd undviks vid alla typer av åtgärder, förutom vid avveckling av främmande trädslag.
- Alla åtgärder i reservatet planeras så att körskador och annan påverkan på markskiktet undviks.
- Besökare informeras om reservatets naturvärden.
- Eventuella anordningar för friluftslivet anläggs på ett sätt som inte medför störningar eller skada för växt- eller djurlivet.

3. Prioriterade bevarandevärden

Områdets prioriterade bevarandevärden är den ur- och naturskogsartade skogen med dess stora biologiska mångfald, höga naturvärden knutna till den gamla tallskogen. I reservatet finns naturtyper som är underrepresenterade i de reservat som idag finns i länet.

4. Uppgifter om naturreservatet

Naturreservatets namn:	Skirvo
Kommun:	Arvidsjaur
Lägesbeskrivning:	22 km SSO om Moskosel
Area:	ca 343 ha
Fastigheter och ägare:	Ljusträsk 2:1 (del av), Sveaskog Viståsen 1:1(del av), Sveaskog
Servitut, väg:	25-F1997-224.1, till förmån för Ljusträsk 2:6
Natura 2000:	SE0820434 Piteälven
Sameby:	Östra Kikkejaure
Förvaltare:	Länsstyrelsen

5. Mål och åtgärder

5.1 Skog

Skogarna i reservatet utgörs till övervägande del av naturskogsmiljöer i olika successionsstadier efter brand. I reservatet ingår även vissa områden som är påverkade av modernt skogsbruk. Det är i första hand i dessa bestånd som aktiv naturvårdsskötsel kan komma att bli aktuellt.

Länsstyrelsens inställning är att naturvårdsbränning, liksom spontant uppkommen brand i skogsmark generellt sett är mycket värdefullt ur naturvårdssynpunkt. En bränning måste dock alltid ställas mot befintliga naturvärden. De flesta värdekärnorna inom reservatet har höga naturvärden kopplat till gamla träd och till död ved, vilket gör dem olämpliga för naturvårdsbränning. Det finns dock några värdekärnor som är mer påverkade av skogsbruk, och vars naturvärden troligen skulle gynnas av en naturvårdsbränning.

Skirvos karaktär och naturvärden är delvis resultatet av tidigare bränder, men det är viktigt att kontrollera var i området det brinner. Länsstyrelsen gör bedömningen att naturvårdsnyttan av en brand skulle vara lägre än den skada som en hård brand skulle kunna innebära för ingående miljöer och arter. Bränder som spontant uppstår i reservatet ska därför tills vidare släckas. Vid släckningsarbete ska så skonsamma metoder som möjligt användas och naturliga begränsningslinjer så som vägar, vattendrag och rågångar nyttjas i första hand. Fysiska ingrepp som fällning av träd eller anläggande av mineralgator ska undvikas.

Målsättningen inom alla skyddade områden är att främmande trädslag (t ex contortatall) inte ska finnas. Idag finns inga uppgifter om att contortatall skulle ha etablerats inom reservatet. Om contortatall eller andra främmande trädslag upptäcks inom naturreservatet ska detta rapporteras och åtgärdas.

5.1.1 Skogliga värdekärnor

De skogliga värdekärnorna har i stort fått utvecklats fritt sedan dimensionsavverkningen i början av förra seklet. Olikåldrig och skiktad tall- och barrblandskog med stort inslag av gamla tallar är typiskt för de flesta bestånd (Foto 1). Förekomsten av död ved, både liggande och stående, är oftast måttlig. Fortsatt fri utveckling med intern dynamik bedöms vara den bästa skötselåtgärden för att bevara naturvärdena i de flesta av områdets värdekärnor.



Foto 1. Olikåldrig och skiktad tall- och barrblandskog med stort inslag av gamla tallar är typiskt för de flesta bestånd. Foto: Camilla Carlsson.

I den sydöstra delen av reservatet (skötselområde A, Bilaga B) finns talldominerade bestånd som är mer påverkade av dimensionsavverkning och därför har lägre naturvärden. Skogen utgörs till stor del av sandtallskog, och fynd har gjorts av marksvamparna tajgataggvamp och blå taggsvamp, vilka gynnas av brand. Här finns även närhet till väg och vatten samtidigt som terrängen är flack, vilket sammantaget ger mycket goda praktiska förutsättningar för att genomföra en naturvårdsbränning. Det är därför lämpligt att undersöka om det skulle gå att genomföra en naturvårdsbränning i dessa delar av reservatet.

I Skirvvuovarries nordsluttning finns en kraftigt brandpräglad tallskog med allmän till riklig förekomst av död ved, och tvåhundraåriga tallöverståndare med enkla brandljud är vanligt förekommande (skötselområde B, Bilaga B). Beståndet är hårt påverkat av äldre dimensionsavverkning där man riktat gått in och tagit ut brandskadad skog, det vill säga träd med flera brandljud samt även en hel del torrfuror. Det finns därför inte kvar några riktigt gamla träd i beståndet. Det har kommit upp ett nytt bestånd med klen tall under. Med tanke på den rikliga mängden klen tall i beståndet är det lämpligt att undersöka om det skulle gå att genomföra en naturvårdsbränning även i denna del av reservatet. Man bör dock ta hänsyn till den rikliga mängden gammal död ved i området.

Idag finns inga uppgifter om att contortatall eller andra främmande arter skulle ha etablerats inom reservatets värdekärnor. Om contortatall eller andra främmande trädslag upptäcks inom värdekärnorna i samband med gränskontroll eller andra besök till området ska detta rapporteras och åtgärdas.

Bevarandemål

- Arealen värdekärna får inte minska; målet är att arealen värdekärna ska *öka* i takt med att utvecklingsmarker uppnår statusen värdekärna.
- Naturvärden ska bevaras och växt- och djurlivet ska tillåtas utvecklas fritt. Förändringar i naturtillståndet ska endast ske genom naturlig succession och naturliga processer.
- Främmande trädslag som t. ex contortatall ska inte förekomma.

Skötselåtgärder

- Inga aktiva skötselåtgärder, med undantag för avveckling av främmande trädslag som upptäcks inom reservatets värdekärnor.

5.1.2 Skogliga arronderingsmarker

Längs reservatsgränsen i nordost finns två små arronderingsytor med ung tallskog. Öster om Skirvotjärnen finns ett hygge som ligger utanför reservatet. Smala flikar av hygget har dock kommit att ingå i reservatet av arronderingsskäl. Bedömningen är att fri utveckling är lämpligaste skötseln för att utveckla naturvärdena i dessa områden eftersom det rör sig om så små ytor. Slutligen finns en 1,6 ha stor arronderingsmark i nordväst (skötselområde C) som utgörs av ungskog med små dungar av äldre träd. Denna yta skulle eventuellt kunna vara lämplig som bränningsobjekt, vilket får utredas i bränningsplanen.

Bevarandemål

- Naturvärdena ska öka och ungskogen ska utvecklas i riktning mot skiktad naturskog.
- Främmande trädslag som t. ex contortatall ska inte förekomma.

Skötselåtgärder

- En bränningsplan för reservatet tas fram.
- Avveckling av främmande trädslag vid behov.

5.2 Våtmarker, sjöar och vattendrag

Genom naturreservatet rinner en bäck som är ett biflöde i Natura2000-området Piteälvens älvsystem.

Länsstyrelsen har inte genomfört någon riktad naturvärdesinventering av reservatets våtmarker, sjöar eller vattendrag. Vi har ingen kännedom om att de ska vara påverkade av någon form av markavvattning, dämning eller annan yttre påverkan som kan ha en negativ effekt på naturvärdena. Om senare inventeringar visar på någon yttre påverkan som skulle kunna åtgärdas genom aktiva åtgärder kan nedanstående mål och åtgärder komma att anpassas i enlighet med detta.

Bevarandemål

- Naturlig hydrologi ska bevaras och växt- och djurlivet skall tillåtas utvecklas fritt. Förändringar i naturtillståndet ska i första hand ske genom naturlig succession och naturliga processer.

Skötselåtgärder

- Inga aktiva skötselåtgärder.

5.3 Kulturmiljövärden

På en åsrygg vid Skirvotjärnens västra strand finns en kulturhistorisk lämning i form av en husgrund. Det är viktigt att husgrunden bevaras och att särskild hänsyn tas så att den inte skadas vid skötselinsatser. Röjning samt avverkning av enstaka träd kan bli aktuellt om det krävs för att undvika skador på lämningen eller för att tydliggöra lämningen i samband med informationsinsatser. För att undvika skador på kulturmiljövärden ska samråd ske med länsstyrelsens antikvarier inför en eventuell naturvårdsbränning samt vid dragning av nya stigar och leder.

5.4 Information och anläggningar

Skirvo är ett förhållandevis okänt utflyktsmål. Området nyttjas så vitt länsstyrelsen känner till endast i begränsad omfattning för jakt, utflykter och bärplockning. Genom att området nu ges naturreservatsstatus kommer områdets höga natur- och friluftslivsvärden bli mer kända, vilket kan innebära ett förändrat besöksstryck.

I området saknas stigar, eldstäder och andra anordningar för rörligt friluftsliv. Länsstyrelsen bedömer att det inte heller behövs några i dagsläget. Behovet av anläggningar och stigar behöver kontinuerligt utvärderas. Utgångspunkten för detta är att reservatet ska nyttjas för rörligt friluftsliv utifrån sina naturgivna förutsättningar. Om behov uppkommer och det bedöms vara förenligt med reservatets syften kan nya anläggningar för att kanalisera eller främja friluftslivet iordningsställas.

I södra delen av reservatet finns en gammal timrad kåta och två renhagar som nyttjas av Östra Kikkejaurs sameby. Reservatet genomkorsas i nordsydlig riktning av en kraftledning, som löper huvudsakligen parallellt med genomfartsvägen (Bilaga B). Eftersom länsstyrelsen inte har genomfört någon fullständig inventering av anordningar och anläggningar som exempelvis älgstorn kan det finnas sådana som länsstyrelsen inte känner till inom reservatet.

Reservatet saknar iordningsställd parkeringsplats, men det finns fullt tillräckligt med parkeringsmöjligheter för personbilar i befintliga breddningar av skogsbilvägen.

Digital information om naturreservatet finns på länsstyrelsens hemsida. Den platsbundna informationen utgörs av skylt med information om reservatet och vilka regler som gäller. Förslag till placering av informationsskylt är markerad i Bilaga B.

Skötsel mål

- Information på länsstyrelsens hemsida ska underlätta för besökare att hitta till reservatet.
- Besökaren ska göras medveten om naturreservatets natur- och kulturmiljövärden och vad man bör tänka på vid besöket. Platsbunden information bör finnas på plats inom ett år från det att beslutet vunnit laga kraft.
- Vägvisning och skyltning ska vara ändamålsenlig, tydlig och aktuell samt i gott skick.
- Vid naturvårdande skötselåtgärder ska allmänheten på ett lättillgängligt sätt kunna få information om bakgrund, orsak och mål med åtgärden.
- Markslitage från besökare får inte bli så stort att det påverkar områdets natur- eller upplevelsevärden negativt.

Skötselåtgärder

- En informationsskylt ska tas fram och monteras upp i anslutning till reservatet, förslagsvis vid den plats som anges i Bilaga B. Skylten ska utformas enligt gällande standard.
- Information om reservatet läggs ut på länsstyrelsens hemsida snarast efter att beslutet vunnit laga kraft.
- Vid naturvårdande skötselåtgärder sätts skyltar med information om åtgärden upp i anslutning till aktuellt skötselområde.
- Löpande kontroller av att skyltar inom och i anslutning till reservatet är aktuella, läsbara samt att skyltställen är i gott skick.
- Vid behov ska sly röjas bort runt skyltarna.
- Anläggningsgraden ska med jämna mellanrum utvärderas och anpassas till de behov som finns.

5.5 Gränser

Naturreservatets gränser ska markeras enligt Naturvårdsverkets anvisningar snarast efter att naturreservatet har beslutats.

Skötsel mål

- Reservatets gränser ska vara tydligt markerade enligt Naturvårdsverkets anvisningar.

Skötselåtgärder

- Kontroll av gränsmarkeringarna och rågångar ska göras löpande.
- Vid behov åtgärdas otydliga markeringar och rågångar.

5.6 Tillfartsvägar

Lämpligaste tillfartsvägen till reservatet från allmän väg är antingen söderifrån från väg 653 i närheten av Viståsen, eller norrifrån från väg 654 i närheten av Ljusträsk (Bilaga A). Genomfartsvägen var vid Länsstyrelsens senaste besök i området 2016 i bra skick. Även övriga bilvägar inom naturreservatet är i bra skick enligt Sveaskog, som äger dessa samt genomfartsvägen.

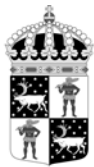
Länsstyrelsen bör följa besöksutvecklingen i reservatet och utvärdera vilket behov som finns av vägförbindelse till naturreservatet, utöver länsstyrelsens egna behov vid tillsyn och skötselåtgärder.

Skötsel mål

- Länsstyrelsen ska ha kännedom om vägens skick för att kunna anpassa information och eventuellt vidta åtgärder.
- Tillfartsvägarna till reservatet ska vara i sådant skick att de kan trafikeras med personbil. Vägsträckan markerad med gult i bilaga B ska vara i bra skick.

Skötselåtgärder

- Vägens status kontrolleras vid övrig tillsyn av reservatet. Eventuella förändringar av vägens status rapporteras till webbansvarig.



6. Sammanfattning av skötselåtgärder

Avsnitt	Vad	När
	Översyn och eventuell revidering av Skötselplan	Senast 2026
5.1	Skog	
	Avveckling av främmande trädslag	Vid behov
	Bränningsplan tas fram för området.	Vid behov
5.4	Information och anläggningar	
	En informationsskylt tas fram och monteras upp vid den plats som anges i Bilaga B	Snarast efter att beslutet vunnit laga kraft
	Vid naturvårdande skötselåtgärder sätts skyltar med information om åtgärden upp i anslutning till aktuellt skötselområde	I samband med aktuell skötselåtgärd
	Information om reservatet läggs ut på länsstyrelsens hemsida	Snarast efter att beslutet vunnit laga kraft
	Kontroller av att skyltar inom och i anslutning till reservatet är aktuella, läsbara samt att skyltställen är i gott skick	Löpande
	Röjning av sly runt skyltar	Vid behov
	Anläggningsgraden ska med jämna mellanrum utvärderas och anpassas till de behov som finns	Löpande
5.5	Gränser	
	Kontroll av gränsmarkeringarna och rågångar	Löpande
	Åtgärda otydliga gränsmarkeringar och rågångar	Vid behov
5.6	Tillfartsvägar	
	Kontroll av tillfartsvägarnas status	Löpande

7. Källhänvisning

Länstyrelsen 2012, 2016

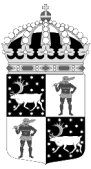
Naturvårdsverket 2004

Naturvårdsverket 2013

Data från fältinventering

Skyddsvärda statliga skogar, Södra Norrbottens län. Rapport 5344.

Samråd om områden på Sveaskogs markinnehav i Norrbottens län. Rapport 6577.

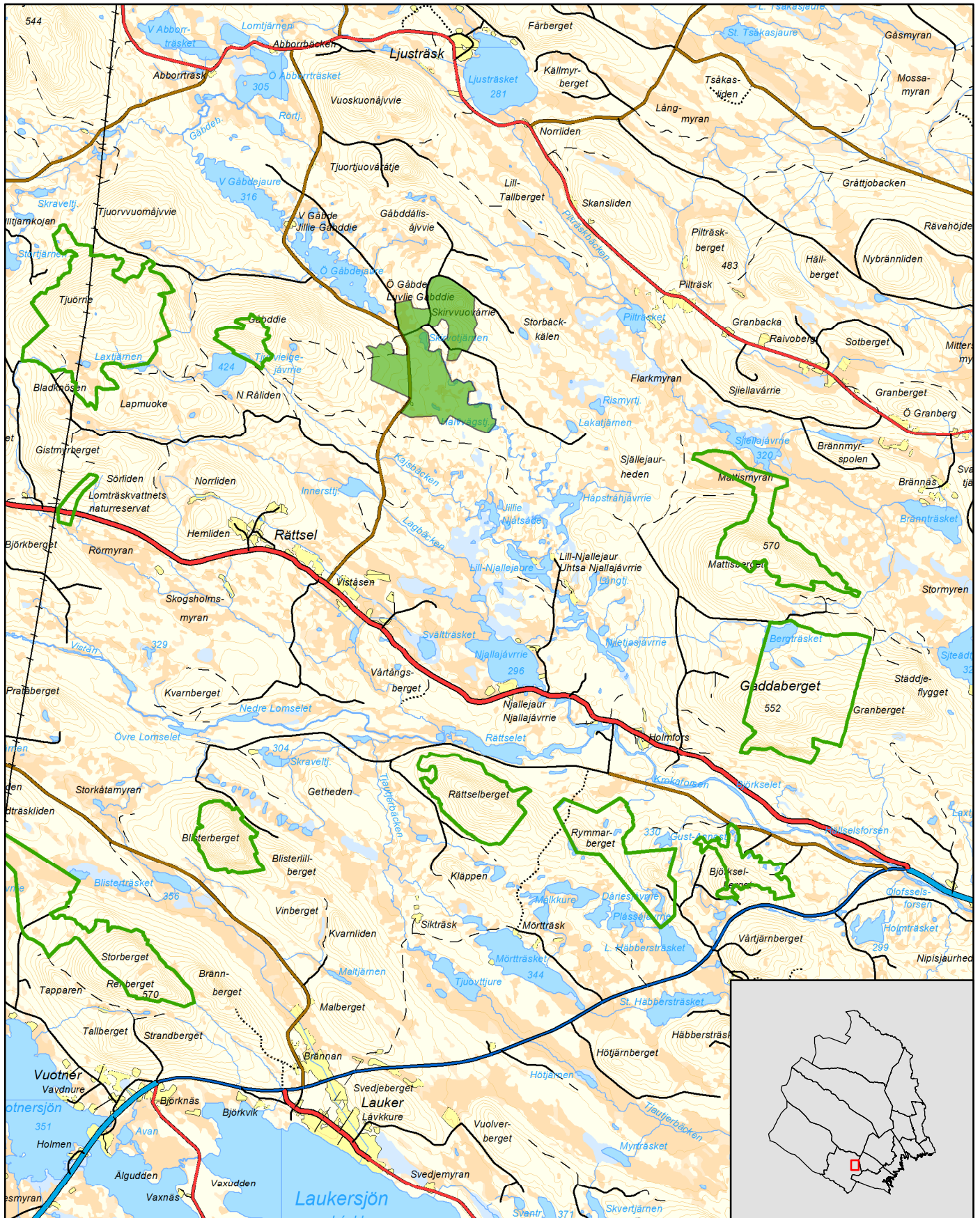


Naturreservatet Skirvo

Arvidsjaur kommun

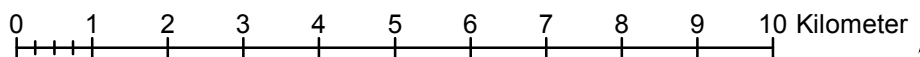
Skala 1:100 000

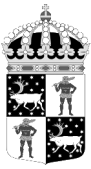
Länsstyrelsen
Norrbotten



© Länsstyrelsen Norrbotten och © Lantmäteriet

- Gräns för naturreservatet
- Övriga naturreservat



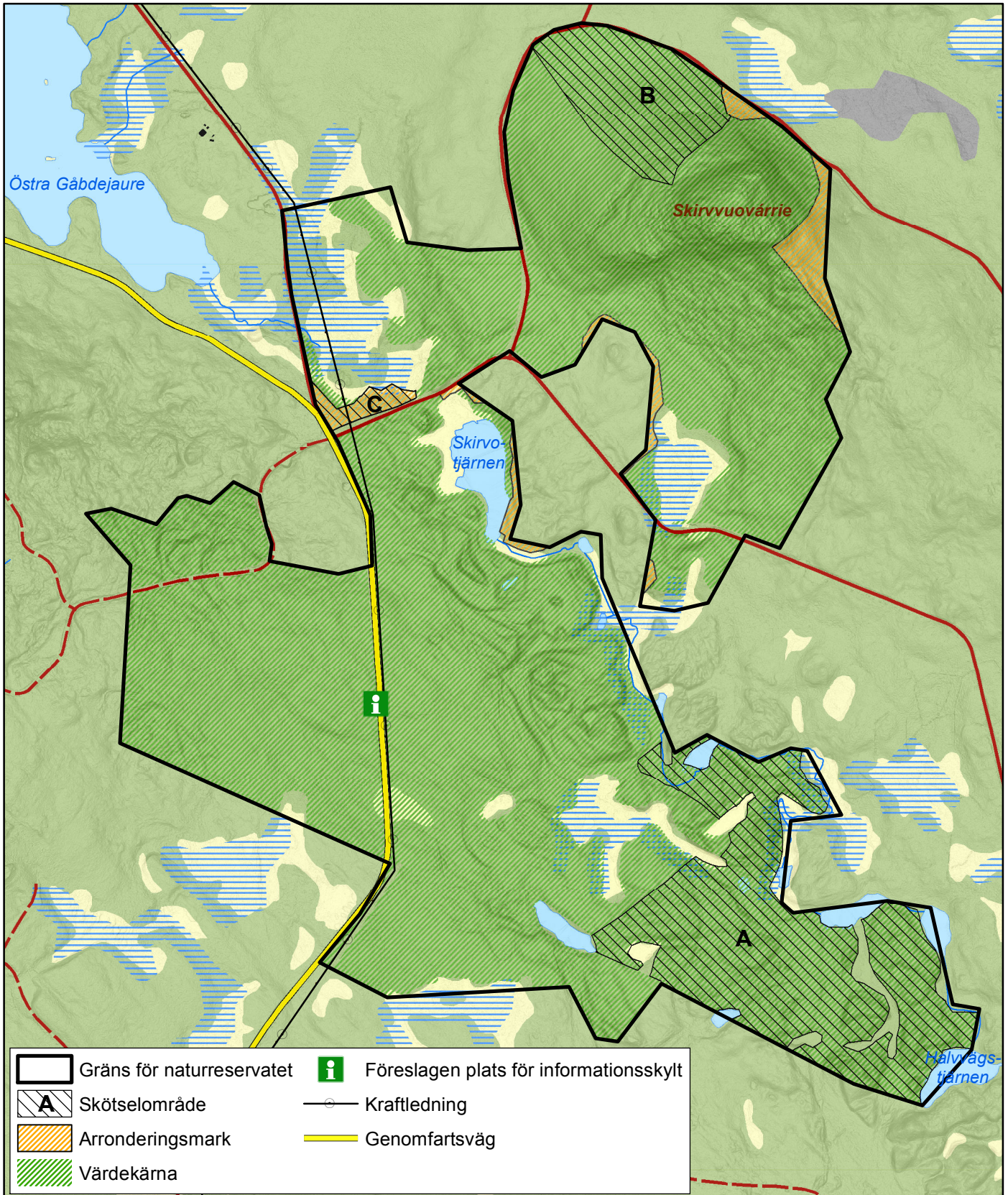


Naturreseptatet Skirvo

Skötselområden, skoglig naturvärdesklassning samt information

Länsstyrelsen
Norrbotten

Area ca 343 ha
Skala 1:15 000



© Länsstyrelsen Norrbotten och © Lantmäteriet

0 250 500 750 1 000 1 250 Meter

