

Enligt sändlista

BILDANDE AV *Dörabergets naturreservat*

Objektnummer	2045867	
Län	Västernorrland	
Kommun	Kramfors	
Socken	Dal och Ytterlännäs	
Fastighet	Del av Lövsjö 1:14 Del av Sel 3:12* Lövsjö 2:4 (1) Del av Lövsjö 2:7 *) Fastighetsbestämning pågår.	
Markägare	Privat och SCA	
Förvaltare	Länsstyrelsen	
Lägesbeskrivning	Cirka 10 km väster om Bollstabruk	
Mittpunkt	x: 625849 y: 6988999 (SWEREF 99)	
Areal [hektar]	16,5	
Prod skogsmark [ha]	14,9	
Naturtyper [ha]	Lövblandad barrskog	6,5
	Triviallövskog	3,3
	Ungskog	2,7
	Tallskog	1,2
	Impediment	1,1
	Barrblandskog	1,1
	Ängs- och åkermark	0,5
	Granskog	0,1

LÄNSSTYRELSENS BESLUT

Med stöd av 7 kap. 4 § miljöbalken (1998:808) förklarar länsstyrelsen det område som utmärkts på bifogad karta, bilaga 1, som naturreservat. Vid tidpunkten för detta beslut pågår fastighetsbestämning för östra och södra gränsen för Sel 3:12, vilket innebär att de

gränserna kan komma att justeras något jämfört med kartorna i beslutet.

För att uppnå och tillgodose syftet med naturreservatet förordnar länsstyrelsen i enlighet med 7 kap. 5, 6 och 30 §§ miljöbalken samt 22 § förordningen (1998:1252) om områdesskydd enligt miljöbalken m.m., att de föreskrifter som framgår av detta beslut ska gälla beträffande naturreservatet.

Föreskrifterna enligt 7 kap. 5 och 6 §§ miljöbalken gäller från den dag de vinner laga kraft. Föreskrifterna enligt 7 kap. 30 § miljöbalken gäller från kungörelsedatum även om beslutet överklagas.

I enlighet med 3 § förordningen om områdesskydd enligt miljöbalken m.m., fastställer länsstyrelsen bifogad skötselplan.

SYFTE

Området skyddas i syfte att bevara biologisk mångfald och en värdefull naturmiljö, närmare bestämt ett sydväxtberg med därtill hörande flora och fauna, samt geologiska värden. Syftet är också att bevara den i delar lövträdsrika barnaturskogsmiljön som finns i framför allt södra halvan av reservatet, liksom tallnaturskogen på hällmarken uppe på berget. De strukturer, såsom döda stående och liggande löv- och barrträd, som är kännetecknande för naturligt fungerande skogsekosystem, ska bevaras och få utvecklas.

Syftet är även att bevara den kulturpräglade ängsmarken i den sydöstra delen av området samt att bevara goda häckningsmiljöer för fåglar på Döraberget och i bergsslutningen.

Syftena ska uppnås genom att i första hand lämna skogsmiljöerna till att utvecklas fritt efter naturligt förekommande processer. För att gynna lövträd, den artrika floran samt upprätthålla förutsättningar för trolldruvemätare bör skötselåtgärder som fällning eller ringbarkning av gran genomföras i delar av området. Ängsmarken ska skötas genom slåtter/bete för att upprätthålla ängsfloran.

Syftet är även att, inom ramen för ovanstående syften, hålla området tillgängligt för allmänheten

RESERVATSFÖRESKRIFTER

A. Föreskrifter enligt 7 kap. 5 § miljöbalken om inskränkningar i rätten att använda mark- och vattenområden.

Utöver vad som för övrigt gäller är det förbjudet att:

- 1 uppföra byggnad, mast eller annan anläggning.
- 2 bedriva täkt, anordna upplag, borra, spränga, schakta, gräva, utfylla, tippa eller på annat sätt skada mark eller block.
- 3 dika, dikesrensa eller dämna.
- 4 anlägga luft-, vatten- eller markledning, stängsel eller hägnad.
- 5 anlägga väg, stig eller spång.

- 6 bedriva skogsbruk; avverka eller på annat sätt skada levande eller döda, stående eller omkullfallna, träd och buskar, samt utföra annan skogsvårdsåtgärd.
- 7 sprida kemiska eller biologiska bekämpningsmedel, kalk eller gödselmedel.
- 8 inplantera djur, växter eller andra organismer.
- 9 framföra motordrivet fordon. Förbudet gäller inte snöskoter på snötäckt mark samt uttransport av fällda älgar, björnar och annat högvilt, varvid risken för skador på mark och vegetation ska minimeras.
- 10 upplåta mark för militär övningsverksamhet.
- 11 uppföra jaktorn utan länsstyrelsens tillstånd.
- 12 plöja ängsmarken.

B. Föreskrifter om förpliktelser för ägare och innehavare av särskild rätt att tåla intrång enligt 7 kap. 6 § miljöbalken.

Markägare och innehavare av särskild rätt förpliktigas tåla att följande åtgärder vidtas för att tillgodose ändamålet med reservatet:

- 1 upphuggning och markering av reservatsgränsen.
- 2 uppsättning av informationstavlor.
- 3 fällning eller ringbarkning i naturvårdande syfte för att gynna lövträd och sydväxtbergsflora.
- 4 uppförande av enklare parkeringsplats.
- 5 undersökningar av mark, vatten, vegetation och djurliv, samt markering av därtill hörande ytor.
- 6 slåtter och bete, stängsling av ängsmarken.
- 7 anläggning och underhåll av stig.
- 8 uppförande och underhåll av rastplats.
- 9 avlägsnande av eventuella främmande arter; exempelvis lupiner.

C. Föreskrifter enligt 7 kap. 30 § miljöbalken om rätten att färdas och vistas inom reservatet samt om ordningen i övrigt inom reservatet.

Utöver vad som för övrigt gäller är det förbjudet att:

- 1 fälla eller på annat sätt skada levande eller döda, stående eller omkullfallna, träd och buskar.
- 2 plocka, gräva upp eller på annat sätt ta bort kärlväxter, mossor, lavar eller svampar, med undantag för plockning av bär och icke fridlysta marklevande mat- och färgsvampar.
- 3 genom grävning eller på annat sätt skada mark eller block.
- 4 insamla eller föra bort insekter eller andra ryggradslösa djur.
- 5 framföra motordrivet fordon. Förbudet gäller inte snöskoter på snötäckt mark.
- 6 sätta upp skylt, tavla, affisch eller göra inskrift.

- 7 klättra i boträd eller på annat sätt medvetet störa eller skada djurlivet.
- 8 genomföra tävlingar, lägerverksamhet eller andra större arrangemang utan länsstyrelsens tillstånd.
- 9 uppföra anläggning, såsom vindskydd, koja, bänk, spång, stängsel, ledning, mast eller torn.

Föreskrifterna ska inte utgöra hinder för underhåll av befintlig allmän väg eller ledning som går längs reservatets södra kant. Träd som är rotade i reservatet och som har fallit, eller hotar falla, över vägen eller ledningen får kapas och ska lämnas i reservatet.

Föreskrifterna hindrar inte ledningshavare att utföra de rättigheter för befintliga anläggningar som gällande ledningsrätt ger. Utökningar av elnätet inom området får tillståndsprövas när begäran om elanslutningar görs. Eventuella åtgärder kopplade till en utökning av elnätet bör utföras så att risken för skador på mark och vegetation minimeras.

Föreskrift C7 ska inte hindra ringmärkning av fågel i enlighet med övrigt regelverk.

Tillstånd enligt föreskrift C8 kan innebära att undantag ges från flera föreskrifter. För verksamheten gäller att eventuell åverkan inte annat än alldeles obetydligt får påverka de värden som reservatet syftar till att bevara.

Länsstyrelsen kan ge tillstånd för vetenskapliga undersökningar som innebär någon form av markering, fällfångst eller annan åverkan, under förutsättning att denna åverkan inte annat än alldeles obetydligt påverkar de värden som reservatet syftar till att bevara. Vetenskapliga undersökningar som inte innebär markering av provytor eller annan åverkan är tillåtna i reservatet. Vidare ska föreskrifterna inte hindra att i vetenskapligt syfte ta minsta möjliga mängd belägg för artbestämning av exempelvis svampar eller insekter. Observera dock att insamling av vissa arter även kan vara reglerad i artskyddsförordningen (2007:845).

I enlighet med 2 § förordningen om områdesskydd enligt miljöbalken m.m., ansvarar länsstyrelsen för förvaltningen av reservatet. Föreskrifterna ska inte utgöra hinder för förvaltaren, eller den som förvaltaren uppdrar åt, att utföra de åtgärder som anges ovan under B och vars utförande beskrivs närmare i skötselplanen.

Föreskrifterna under C gäller även fastighetsägare och innehavare av särskild rätt till fastighet när de inte nyttjar sin rätt att bruka fastigheten.

SKÄLEN FÖR BESLUT

Områdesbeskrivning

Döraberget är ett välkänt så kallat sydväxtberg med väl utbildad hammare, hyllor, bergsrot, rasmark och lundvegetation samt höga botaniska värden. Området är beläget cirka 150 till 250 meter över havet och domineras av blockrik morän. Berggrunden utgörs av gnejs, granit, gabbro och andra äldre bergarter. Branten är exponerad söderut mot Valasjön och i de centrala delarna finns en grotta.

Området söder och väster om branten består av barrskog med bitvis stort inslag av lövträd. Vissa av granarna är riktigt grova och det finns bitvis rikligt med död ved med bland annat

rosenticka (NT*). Strax nedanför branten finns några grova aspar och centralt i området ett öppnare mer lundartat parti med mer lövträd. I norr, uppe på berget, dominerar tallskog, främst hållmarker närmast branten men också en del mer produktiv barrblandskog med enstaka torrakor och gamla spärrgreniga tallar. I de mer öppna hållmarkerna närmast branten har dvärgbägarlav (NT*) påträffats på de äldsta lågorna. I området finns spår av brand, framför allt i den nordvästra delen av skogen.

I skogen i sluttningen mot Valasjön finns en rik sydväxtflora. Arter som har hittats här är bland annat grönkulla, lundelm, trolldruva, backvial, getrams, lövbinda, olvon, fjällnejlika, blåsippan, vårärt, springkorn, underviol, tibast och den rödlistade skuggviol (NT*). Den starkt hotade och sällsynta fjärilen trolldruvemätare (EN*) har tidigare hittats här, dock inte vid de senaste inventeringarna 2008 och 2010. Arten är knuten till trolldruva, som finns på framför allt två ställen i sydsluttningarna från berget. Enligt åtgärdsprogrammet för arten bedöms området ha goda förutsättningar att hysa trolldruvemätare.

Sydost om berget finns en mindre ängsmark, kallad "Redda", på frisk mark med typisk ängsflora. På ängen har bland annat gökärt, låsbråken, rödklint, prästkrage, ängsklocka, ormröt och gulvial observerats vid inventeringar. Tidigare har även fältgentiana (EN*) och fjällgentiana vuxit här, men dessa arter har inte återfunnits vid inventeringar på senare tid. På ängen finns även en intressant svampflora med bland annat scharlakansvaxskivling (NT*). Ängen ska ha hållits hävdad fram till slutet på 1960-talet och därefter endast ha slagits ett fåtal gånger fram till 1988 då Kramfors naturskyddsförening skötte ängen i ett antal år. Efter detta har ängsmarken fortsatt hävdats. I norra delen av ängen finns en ditflyttad fåbodstuga.

I skogen finns flera mer eller mindre upptrampade stigar som samtliga leder upp mot Döraberget och med ledning av detta bedöms reservatet besökas i någon omfattning av allmänheten.

På historiska kartor från mitten på 1900-talet tillbaka till slutet på 1700-talet finns ängen angiven som ängsmark. Ängen var långt tillbaka inhägnad, vilket höll betesdjuren ute på skogen där det troligtvis fanns gott om bete till följd av det gynnsamma lokalklimatet som blir invid ett sydväxtberg.

*) Hotkategorier enligt 2015 års rödlista: EN=starkt hotad, NT=nära hotad.

Ärendets beredning

Döraberget är välkänt sedan länge och har besökts av botaniskt intresserade sedan början av 1800-talet när de botaniska värdena i området uppmärksammades för första gången. Döraberget och ängsmarken "Redda" finns omnämnda i många skrifter från olika inventeringar sedan dess, bland annat inventerades området av Länsstyrelsen 1981 i samband med en översiktlig naturinventering för Sollefteå kommun samt Kramfors kommuns västra hälft. Vid inventeringen beskrevs området som ett sydväxtberg av mycket hög klass, med många arter ärtväxter, lundflora och ett rikt djurliv särskilt när det gäller fåglar. Den som flitigast studerat och dokumenterat växtligheten på och kring Döraberget var amatörbotanikern och folkskolläraren Sten Berglund, som bodde i närheten av berget. I

hans bok "Det gamla Ytterlännäs", utgiven 1974, finns ett kapitel om Ytterlännäs flora med Stens personliga betraktelser om sitt botaniserande i framförallt Dörabergets omgivningar.

Ängsmarken inventerades 1988 inom ramen för den rikstäckande inventeringen av ängs- och hagmarker som genomfördes i slutet på 1980-talet. Vid inventeringen klassades området med värdeklass 2, område av mycket högt värde. År 2002-2003 inventerades området igen i ängs- och betesmarksinventeringen, som var en uppföljning av den tidigare inventeringen.

Reservatsområdet ingår i ett naturvårdsobjekt hos länsstyrelsen (nr. 82023).

År 2006 registrerade Skogsstyrelsen en nyckelbiotop i området. Nyckelbiotopen omfattar 0,3 hektar och utgörs av lövrik barrnaturskog.

Området är inte identifierat i Kramfors kommuns översiktsplan från 2013. Några specificerade intressen finns heller inte redovisade för området. Reservatsområdet berörs inte av några av de föreslagna vindkraftsområdena som pekas ut i kommunens översiktsplan för vindkraft från 2011.

Under 1960-talet genomfördes ett försök till reservatsbildning vid Döraberget, men ledde då av olika anledningar inte till något beslut. Reservatsbildning aktualiserades åter i början av 2012 när en avverkningsanmälan inkom på de centrala delarna av området som har höga naturvärden. Avverkningsanmälan medförde att förhandlingar med de enskilda markägarna om ersättning påbörjades. Under 2015 upprättades intrångsavtal med de fyra markägarna.

Inför remissbehandlingen har information hämtats från digitalt underlagsmaterial från mineralrättsregistret. Därvid har inga motstående intressen eller andra försvårande omständigheter påträffats.

Remissyttrandet har inkommit från Ytterlännäs hembygdsförening, Skogsstyrelsen, Sveriges geologiska undersökning, Kramfors kommun och E.ON Elnät Sverige AB. Ingenting har någonting invända mot reservatsförslaget.

Ytterlännäs hembygdsförening anser att stigen upp till grottan samt en äldre stig som går längre västerut borde röjas upp och märkas ut.

E.ON anser att, om det blir aktuellt med nyanslutning inom elnätet inom området, det bör framgå av föreskrifterna att utökningar av elnätet får tillståndsprövas när begäran om elanslutning görs.

Länsstyrelsens bedömning

Länsstyrelsen har beaktat de vid remissförfarandet inkomna synpunkterna genom bearbetning av beslutet och skötselplanen, samt genom kontakter med en del av de som lämnat synpunkter.

Beträffande synpunkter om stigar från Ytterlännäs hembygdsförening finns nu möjlighet att rusta upp och anlägga stigar inom området om reservatsförvaltningen så prioriterar. Två alternativ för stig till grottan har lagts in i skötselkartan. En symbol för grottan har lagts till

i skötselkartan.

Vad gäller E.ON:s synpunkter om att det bör framgå av föreskrifterna att utökningar inom elnätet i området får tillståndsprövas har länsstyrelsen skrivit in en kompletterande text i beslutet.

Döraberget är ett sydväxtberg med höga botaniska och geologiska värden. I skogen finns en rik sydväxtflora, men även en mängd skogsbiologiskt viktiga strukturer, som äldre träd och död ved, vilka är ovanliga i dagens av skogsbruk präglade landskap. Dessa strukturer är av grundläggande vikt för att bevara livsformer som är knutna till områden med mer naturlig skogsdynamik. Naturvärdena i området är följaktligen oförenliga med konventionella skogsbruksmetoder och annan exploatering.

Inom reservatet finns även en mindre ängsmark med ängsflora. De värden som är knutna till ängsmarken kan bevaras på lång sikt genom reservatsbildning då beslutet innefattar årlig hävd och uppföljning för områdets värden.

Aktiv skötsel i form av ringbarkning av gran i detta område är av vikt för att upprätthålla en luckig beståndsstruktur, vilket kan gynna den hotade arten trolldruvemätare som är knuten till trolldruva. Enligt åtgärdsprogrammet för arten finns framför allt två förekomster av trolldruva i området, båda i nedre delen av sydsluttningarna nedan Döraberget. Eftersom det bedöms att arten troligt fortfarande kan finnas kvar i området bör det övervägas att genomföra försiktiga åtgärder i form av ringbarkning av gran vid de platser där det finns rikligare förekomster av trolldruva. Innan åtgärder genomförs bör området inventeras på trolldruvemätare och trolldruva samt en särskild plan tas fram för den riktade skötseln. En luckig beståndsstruktur med mer ljusinsläpp gynnar även sydväxtbergsskogen. Åtgärderna bör genomföras i enlighet med gällande åtgärdsprogram för trolldruvemätare.

För att bibehålla lövinslaget i skötselområde 2 (se bilaga 3) kan åtgärder göras för att gynna lövträd och minska uppkomsten av gran. Beslutet möjliggör därför att ringbarka gran som tränger/skuggar befintliga lövträd, alternativt skapa luckor genom att fälla eller ringbarka gran och därmed öka ljusinsläppet till marken och gynna lövträdsfryngring. Huvuddelen av reservatet ska lämnas till fri utveckling, men i skötselområde 2 kan lövträdsfryngring åtgärder komma att utföras eftersom naturvärdena där till stor del är knutna till lövträd. I dessa områden kan granen förväntas ta över om området lämnas till fri utveckling. Det är viktigt för att främja lövträdsfryngring, men också för att upprätthålla förutsättningar för sydväxtbergsskogen och trolldruvemätare att finnas i området.

Genom naturreservatsbildning undanröjs exploateringshot och förutsättningarna för bevarande av skogsmiljöerna och ängsmarken, med därtill hörande strukturer, processer och arter, förbättras.

I den händelse en hotad art påträffas eller kunskapsläget ändras för en idag känd art i reservatet, och det långsiktiga bevarandet av arten inte bedöms tryggat med nuvarande förvaltningsinriktning, skulle det kunna finnas skäl att utfärda en dispens som möjliggör åtgärder för arten. Sådan eventuell dispens bör motiveras av aktuell, välgrundad biologisk kunskap. Vidare bör eventuella åtgärder långsiktigt följas upp och berörda delar dokumenteras före och efter åtgärd. En eventuell dispens förutsätter att särskilda skäl

föreligger i enlighet med miljöbalken 7 kap. 7 §, vilket innebär att åtgärderna måste vägas mot de värden som utgjort grund för tillkomsten av detta områdesskydd.

Länsstyrelsen bedömer att området signifikant bidrar till uppfyllandet av miljömålen "Levande skogar", "Ett rikt växt- och djurliv" och "Ett rikt odlingslandskap". Urvalet av reservatsområdet har gjorts i enlighet med de nationella och regionala strategierna för formellt skydd av skog från 2005. I den regionala strategin har sydvästberg pekats ut som en av fem läns specifika skogsmiljöer som länet har extra stort ansvar att skydda.

Vidare bedömer länsstyrelsen att ett naturreservat i det aktuella området är förenligt med kommunens översiktsplan och med hushållningsbestämmelserna i 3 och 4 kap. miljöbalken.

Länsstyrelsen finner vid en vägning mellan enskilda och allmänna intressen i enlighet med 7 kap. 25 § miljöbalken att det för att bevara ovan nämnda naturvärden finns skäl att besluta om att bilda ett naturreservat, samt att förordna om föreskrifter för området och att fastställa en skötselplan. För att uppnå det starka skydd som behövs för områdets naturvärden bör föreskrifterna bland annat omfatta förbud mot såväl exploateringsföretag som skogsbruk i området.

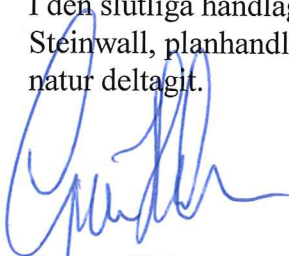
HUR MAN ÖVERKLAGAR

Den som vill klaga över detta beslut ska skriva till regeringen, men skicka eller lämna skrivelsen till länsstyrelsen, postadress: Länsstyrelsen, Enheten för skyddad natur, 871 86 Härnösand.


Skrivelsen ska ha kommit in inom tre veckor från den dag klaganden fick del av beslutet. I skrivelsen ska anges vilket beslut som överklagas och den ändring som begärs. Skriv namn, adress, telefonnummer och ärendets nummer. Om ytterligare upplysningar önskas, kontakta Jonas Salmonsson, telefon 0611-34 92 47, jonas.salmonsson@lansstyrelsen.se.

Beslutet ska kungöras i länets författningssamling, i Post- och Inrikes Tidningar samt i Tidningen Ångermanland och NordSverige. Den dag kungörelsen varit införd i ortstidning anses berörda ha fått del av beslutet.

I den slutliga handläggningen av detta ärende har även Linda Andersson, länsjurist, Thomas Steinwall, planhandläggare, samt Torbjörn Engberg, enhetschef vid Enheten för skyddad natur deltagit.



Gunnar Holmgren
landshövding



Jonas Salmonsson
naturvårdshandläggare

Bilagor

1 Beslutskarta

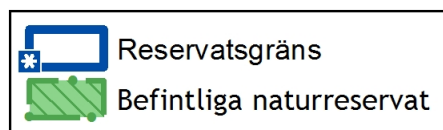
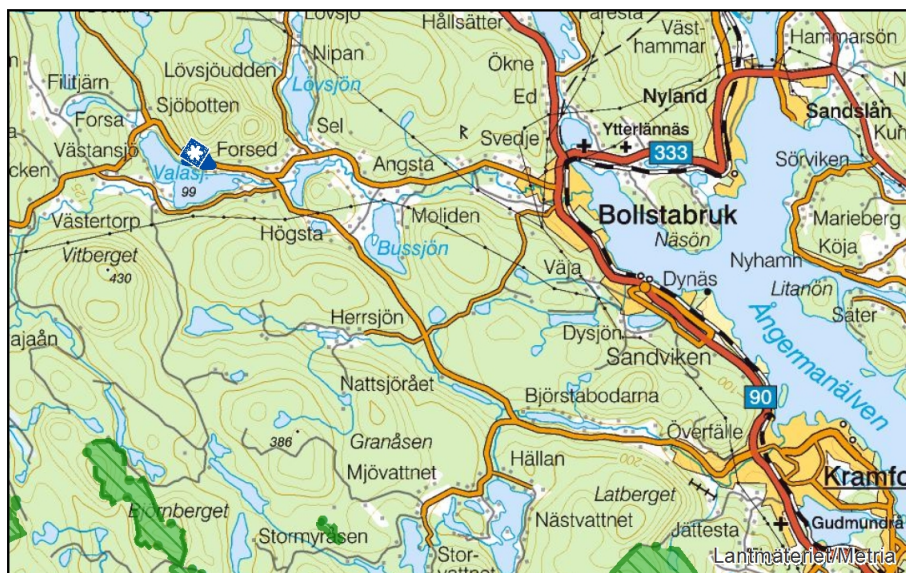
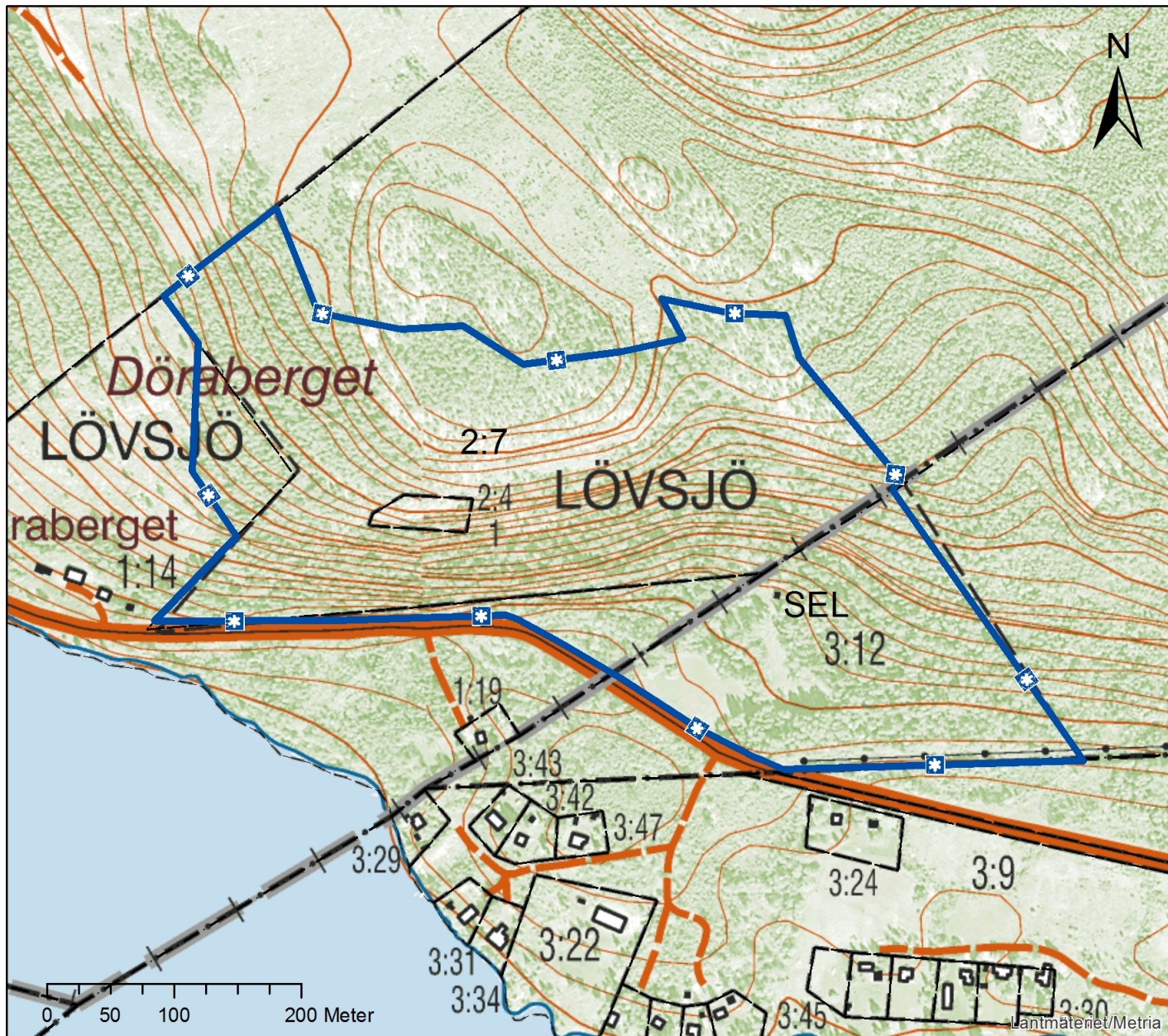
2 Sändlista

3 Skötselplan

Dörabergets naturreservat

Dnr: 511-8042-12
2017-06-16

Bilaga 1
Beslutskarta



© Länsstyrelsen Västernorrland
© Lantmäteriet Geodatasamverkan

Skötselplan för *Dörabergets naturreservat*

Denna skötselplan ska användas tillsammans med det beslut som utgör grunden för planen. I beslutet återfinns viktig information såsom beslutsmening, syfte, föreskrifter och en sammanfattande beskrivning av området.

Gränser

Reservatet ska märkas ut enligt svensk standard (SIS 03 15 22) genom målning på träd inom reservatet i gränsgatan och uppsättning av stolpar med reservatsbricka i gränsvinklar och där det är naturligt för besökare att korsa reservatsgränsen. Vid tidpunkten för detta beslut pågår fastighetsbestämning för östra och södra gränsen för Sel 3:12, vilket innebär att de gränserna kan komma att justeras något jämfört med kartorna i beslutet.

Brand

Om okontrollerad brand uppkommer inom reservatet bör släckning inriktas mot naturliga avgränsningar och mot reservatets ytterkanter om räddningschefen anser att branden härmed slutligen kan bekämpas. All eventuell brandbekämpning bör ske med så skonsamma metoder som möjligt och med största hänsyn till mark, vegetation och vatten.

Servitut och samfälligheter mm

Det finns så vitt känt inga samfälligheter, gemensamhetsanläggningar eller servitut som belastar reservatet.

E.ON elnät Sverige AB har ledningsrätt i sydöstra delen av området nära vägen.

Vägar och parkering

Vägen som går söder om reservatet är allmän och hänvisning till reservatet sker via den vägen. I sydöstra delen av reservatet, vid platsen för informationstavlan, finns en smal infartsväg till åkern där det i dagsläget finns plats för en bil att parkera. Enligt föreskrifterna kan en enklare parkeringsplats uppföras om behov uppstår.

Jakt

Jakträtten inom de enskilt ägda fastigheterna tillhör även fortsatt markägarna.

Reservatsföreskrifterna reglerar inte jakten i sig, men reglerar utövandet enligt följande: vid uttransport av högvilt ska risken för markskador och spårbildning minimeras (se föreskrift A9), siktgator får inte röjas (se föreskrift A6), befintliga jaktorn ägs av jakträttsinnehavaren och ska

underhållas eller rivas, och tillstånd för uppförande av eventuella nya jaktorn ska sökas hos länsstyrelsen (se föreskrift A11). Av reservatföreskrifterna följer vidare att varken levande eller döda träd i reservatet får nyttjas för ved (se föreskrift A6). Dessutom ska anslag om pågående jakt sättas upp i anslutning till reservatets informationstavla (se skötselkartan).

Förvaltning och tillsyn

Länsstyrelsen ansvarar för tillsynen när det gäller efterlevnaden av reservatsbestämmelserna. Länsstyrelsen bör anlita en ansvarig för viss skötsel, underhåll och praktisk tillsyn av informationstavlor, gränsmarkeringar med mera. Uppdraget regleras i avtal.

Skötselområden med bevarandemål och åtgärder

Området har indelats i fem skötselområden, se skötselkartan.

Skötselområde 1

Talldominerad barrnaturskog, hällmark och bergsbrant

Övergripande mål

Att låta skogsmiljön få utvecklas fritt efter naturligt förekommande processer. Detta resulterar i strukturer, såsom gamla, grova träd och döda stående och liggande träd, vilka är kännetecknande för ett naturligt fungerande och av människan i låg grad påverkat skogsekosystem.

Åtgärder

Inga åtgärder förutom uppföljning.

Skötselområde 2

Lövblandad barrnaturskog

Övergripande mål

Att bibehålla en lövträdsrik skog där naturvärden knutna till denna typ av skog gynnas och där lövträdsföryngring sker samt att upprätthålla en luckig beståndsstruktur för att gynna sydväxtbergfloran. I delar av skötselområdet där lövträds gynnande åtgärder inte genomförs är målet att låta skogsmiljön få utvecklas fritt efter naturligt förekommande processer.

Målindikatorer:

- Beståndsstrukturen är öppen till halvöppen med ett gott ljusinsläpp till marken.
- Föryngring av lövträd ska förekomma och åldersspridningen ökas.
- Förutsättningar för trolldruvemätare finns fortsatt i området.

Åtgärder

- Ringbarkning/fällning av gran
För att gynna befintliga lövträd och skapa förutsättningar för lövträdsföryngring och gynnsamma förhållanden för sydväxtbergfloran kan man utföra ringbarkning eller fällning

av gran i området för att skapa luckor och öka ljusinsläppet till marken.

■ Åtgärder för trolldruvemätare

Trolldruvemätare har tidigare hittats i sydvästra delen av reservatet. Arten är knuten till trolldruva som finns i skogen i sluttningen söder om Döraberget. I delar av skötselområdet där trolldruva bedöms minska på grund av ökad ljuskonkurrens ska småskalig utglesning av trädskiktet övervägas. Detta kan ske genom att enstaka träd eller mindre trädgrupper ringbarkas eller fälls för att på sikt skapa en luckigare och ljusare beståndsstruktur. Träd som fälls lämnas i reservatet. Innan åtgärder genomförs bör området inventeras på trolldruvemätare och trolldruva samt en särskild plan tas fram för den riktade skötseln. Åtgärderna bör genomföras i enlighet med gällande åtgärdsprogram för trolldruvemätare.

Skötselområde 3

Ängsmark och gammal åker samt igenväxningsmark

Skötselområdet omfattar ängsmark i öster och en gammal åker i väster (delområde A) samt igenväxningsmark kring fäboden och sydväst om den (delområde B).

Övergripande mål

Att sköta området på traditionellt sätt så att dess biologiska och kulturhistoriska värden bibehålls.

Målindikatorer:

- Årlig hävd genom slåtter/bete och röjning.
- Ingen igenväxningsvegetation förekommer i skötselområdet.

Åtgärder

■ Slåtter eller bete

Ängsmarken ska hävdas genom årlig slåtter med skärande redskap (lie eller slåtterbalk) i slutet av juli. Höet ska, efter några dagars torkning på marken, räfsas samman och föras bort. Hävden kan även ske genom att ängsmarken stängslas in och betas.

■ Avlägsna fallna träd

I norra delen av skötselområdet har flera träd fallit över ängsmarken, dessa ska avlägsnas och flyttas till lämplig plats i skogen i reservatet.

■ Röjning/huggning mot ängsmarken

Ängsmarken (delområde A) skuggas starkt av den omgivande skogen och har vid tidpunkten för inrättandet av reservatet slyat igen i kanterna, varför hävden de första åren kommer att kräva röjsåg med klinga eller motsvarande. Därefter ska igenväxningsvegetation röjas vid behov. Delar av delområde B har tidigare varit öppet och hävdats. Om förvaltningen anser det prioriterat finns möjlighet att öppna upp detta område genom fällning av träd, återkommande röjningar och återupptagen hävd.

Skötselområde 4

Kulturmiljö

Fäboden står i norra delen av ängsmarken (skötselområde 3) och är ditflyttad någon gång under mitten på 1900-talet. Byggnaden ägs och ansvaras för av markägaren.

Övergripande mål

Att om möjligt bevara fäboden i gott skick.

Åtgärder

- Upprustning/underhåll av fäbod
Fäbodstugan är i dagsläget i behov av underhåll. Alternativt bör fäbodstugan flyttas eller rivras om det bedöms som alltför omfattande att renovera den.

Skötselområde 5

Information och tillgänglighet

Skötselområdet omfattar hela reservatet.

Övergripande mål

Att reservatet ska vara tillgängligt för allmänheten samt att besökare ska få tillgång till relevant information om områdets naturvärden och skötsel.

Målordikatorer:

- Aktuell information om reservatet finns på länsstyrelsen hemsida.
- Informationstavla är på plats och i gott skick.
- Enklare parkeringsplats finns och underhålls.
- Rastplats finns och är i gott skick.
- Stig finns och underhålls vid behov.

Åtgärder

- Informationstavla
En informationstavla placeras vid parkeringsfickan i kanten på ängsmarken i sydöstra delen av reservatet, se skötselkartan.
- Information på hemsida
En beskrivning av området läggs ut på länsstyrelsens hemsida.
- Parkeringsplats
En enklare parkeringsplats kan uppföras vid informationstavlan, se skötselkartan.
- Underhåll av rastplats
Ett bänkbord placeras i kanten på ängsmarken/gamla åkermarken, förslagsvis i närheten av informationstavlan.
- Underhåll/anläggning av stig
Den befintliga stigen som går från ängsmarkens norra del till toppen på berget kan markeras och underhållas vid behov. Observera att de stigsträckor som är markerade i skötselkartan är ett förslag. Stigarna är i dagsläget i dåligt skick och kan behöva röjas upp från vindfällan. Om stigen upp till grottan prioriteras för underhåll bör det övervägas att välja stigförslaget från ängen (Alternativ 1 i skötselkartan) eftersom besökarna då slipper gå längs vägen. Även stigen upp till grottan är i dåligt skick. Sista biten är brant och har ganska mycket lösa stenar. Nya stigar kan anläggas om behov uppstår. Det finns även en stig i västra delen av området som går upp till toppen. Denna stig är inte markerad i skötselkartan.

Sammanfattning och prioritering av åtgärder

Prio	Åtgärd	Skötsel- omr	Start	Intervall	Finansiering
1	Informationstavla	5	2017	engångsåtgärd	reservatsanslag
1	Information på hemsida	5	2017	engångsåtgärd	reservatsanslag
1	Slätter eller bete	3	2017	årligen	reservatsanslag
1	Parkeringsplats	5	2018	engångsåtgärd	reservatsanslag
1	Avlägsna fallna träd	3	2017	engångsåtgärd	reservatsanslag
1	Underhåll av rastplats	5	2018	vid behov	reservatsanslag
2	Ringbarkning/fällning av gran	2	2020	vid behov	reservatsanslag
2	Åtgärder för trolldrumätare	2	2018	vid behov	reservatsanslag
2	Röjning/huggning mot ängsmarken	3	2018	vid behov	reservatsanslag
3	Underhåll/anläggning av stig	5	2018	vid behov	reservatsanslag
3	Upprustning/underhåll av fäbod	4	2018	vid behov	markägare/reserv

Uppföljning

Uppföljning av reservatets syfte och gynnsam bevarandestatus för miljöer och arter är en prioriterad uppgift för reservatsförvaltningen, förutom de åtgärder som anges ovan. På ängsmarken (skötselområde 3) bör inventeringar av hävdgynnade arter (framförallt kärlväxter) ske regelbundet för att utvärdera effekterna av skötseln. Vid lövträdsgynnande skötselåtgärder i skötselområde 2 bör fotopunkter läggas ut och fotografering göras såväl före som under flera års tid efter genomförda skötselåtgärder, för att följa upp åtgärdernas effekt. Inför och efter åtgärder för att gynna trolldrumätare bör inventering av trolldrumätare samt trolldruva genomföras. Innan åtgärder genomförs bör en särskild plan tas fram för den riktade skötseln, där uppföljningen ska finnas med som en del.

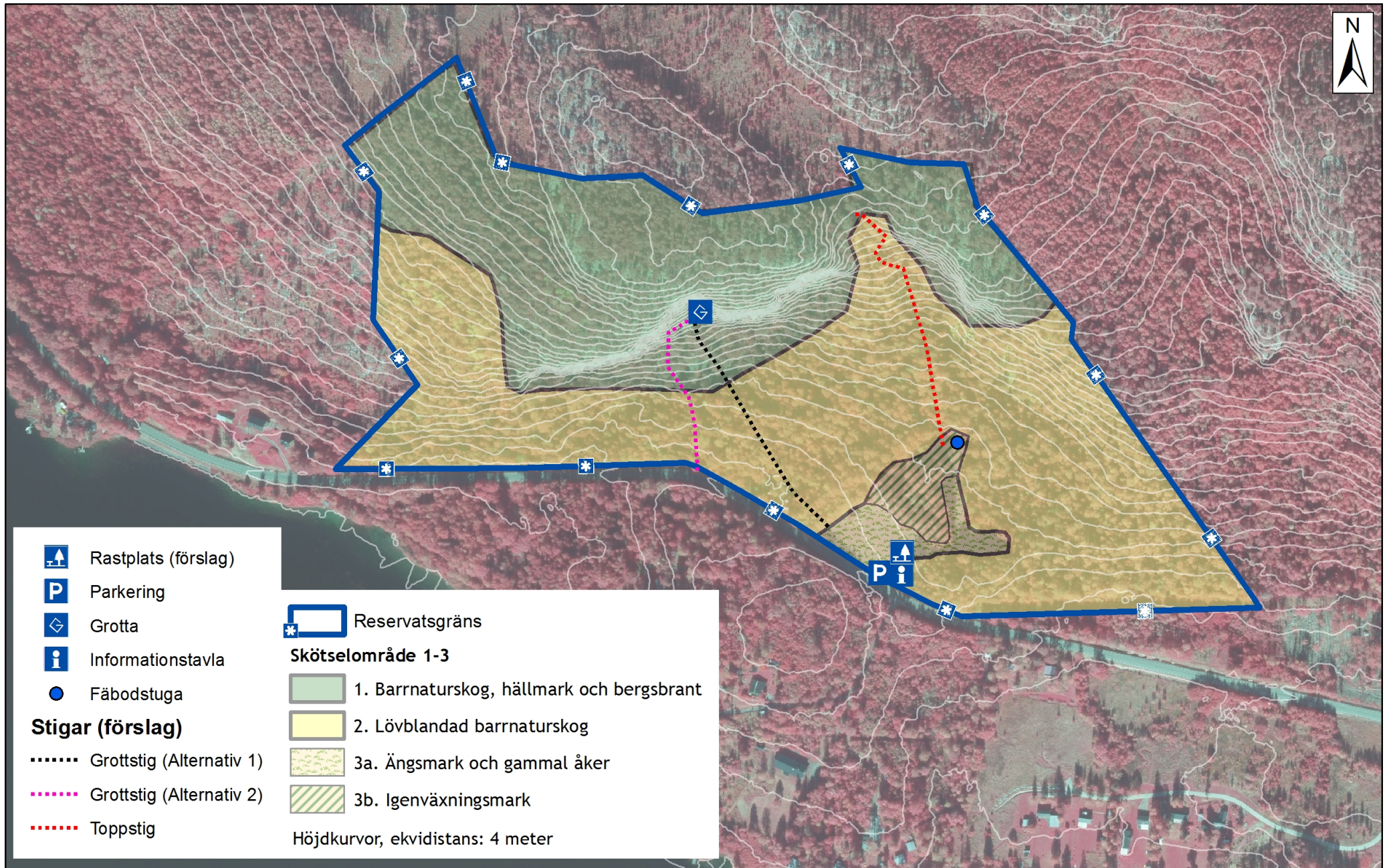
Sammanfattning av uppföljningsbara mål

Skötsel- omr	Kvalitetsmål	Intervall
2	Förutsättningar för trolldrumätare finns fortsatt i området.	löpande tillsyn
2	Föryngring av lövträd ska förekomma och åldersspridningen ökas.	löpande tillsyn
2	Beståndsstrukturen är öppen till halvöppen med ett gott ljusinsläpp till marken.	löpande tillsyn
3	Ingen igenväxningsvegetation förekommer i skötselområdet.	årligen
3	Årlig hävd genom slätter/bete och röjning.	årligen
5	Stig finns och underhålls vid behov.	löpande tillsyn
5	Rastplats finns och är i gott skick.	löpande tillsyn
5	Enklare parkeringsplats finns och underhålls.	löpande tillsyn

5	Informationstavla är på plats och i gott skick.	löpande tillsyn
5	Aktuell information om reservatet finns på länsstyrelsen hemsida.	löpande

Dörabergets naturreservat

Skötselkarta
2017-06-16
Dnr 511-8042-12



Rastplats (förslag)

Parkering

Grotta

Informationstavla

Fäbodstuga

Stigar (förslag)

Grottstig (Alternativ 1)

Grottstig (Alternativ 2)

Toppstig

Reservatsgräns

Skötselområde 1-3

1. Barrnaturskog, hållmark och bergsbrant

2. Lövblandad barrnaturskog

3a. Ängsmark och gammal åker

3b. Igenväxningsmark

Höjdkurvor, ekvidians: 4 meter

0 30 60 120 Meter

© Länsstyrelsen Västernorrland
© Lantmäteriet Geodatasamverkan