



Bevarandeplan för Natura 2000-området

SE0630256 Stormyran - Blistermyran

Natura 2000

Natura 2000 är ett ekologiskt nätverk av värdefulla naturområden inom EU. Syftet är att hejda utrotning av vilda djur och växter och att hindra att deras livsmiljöer förstörs. Utpekande av Natura 2000-områden bygger på krav som finns i EUs fågeldirektiv och art- och habitatdirektiv. Alla medlemsländer ska peka ut områden dels för fåglar som anges i EUs fågeldirektiv, dels för naturtyper och arter som anges i art- och habitatdirektivet. Genom nätverket av områden säkerställs naturvärden inför framtiden. Varje land är skyldigt att bevara värdena i sina utpekade områden. I fågeldirektivet och habitatdirektivet listas 170 naturtyper och sammanlagt cirka 900 växt- och djurarter som särskilt värdefulla. 90 av naturtyperna och drygt 100 av djur- och växtarterna i habitatdirektivets bilaga 1 och 2 finns i Sverige. Därtill häckar regelbundet cirka 60 av fågeldirektivets fåglar i vårt land.

Bevarandeplaner

För varje Natura 2000-område ska finnas en bevarandeplan (eller skötselplan) med bevarandesyfte, bevarandemål och beskrivningar av de naturtyper och arter som ska bevaras och bidra till gynnsam bevarandestatus. Även hot mot Natura 2000-området och behov av bevarandeåtgärder, t ex skydd eller skötsel, ska beskrivas. Informationen ska underlätta förvaltningen av området och tillståndsprövningar enligt miljöbalken. Bevarandeplanen fastställs av Länsstyrelsen, som även är ytterst ansvarig för att målsättningen med området uppfylls. Bevarandeplanen revideras när ny kunskap tillkommer eller när förutsättningar ändras; den är ett så kallat "levande dokument". Det gör det möjligt för alla att bidra med ny kunskap och synpunkter, kontakta gärna Länsstyrelsen. Bevarandeplanen är inte ett juridiskt bindande dokument, för formell reglering av t ex skydd eller skötsel kan andra beslut behövas, t ex skyddsbeslut för naturreservat. Reglerna enligt eventuella skyddsbeslut gäller parallellt med den tillståndsplikt som gäller i Natura 2000-områden.

Tillståndsplikt och samråd

För att inte skada naturvärden krävs tillstånd för verksamheter eller åtgärder som på ett betydande sätt kan påverka miljön i ett Natura 2000-område. Det kan även gälla åtgärder utanför Natura 2000-området. Detta regleras i miljöbalken (7 kap. 27-29§§). Då det kan vara svårt att avgöra vilka åtgärder som på ett betydande sätt kan påverka naturvärden behöver man samråda med Länsstyrelsen före genomförandet. Vid skogsbruksåtgärder hålls samråd med Skogsstyrelsen. Mer information finns hos Länsstyrelsen, läs på webben eller kontakta en handläggare.

Kartor

Information om naturtyper och arter i ett enskilt område finns i kartverktyget Skyddad natur. Gå in på Naturvårdsverkets hemsida och sök på "kartverktyget skyddad natur". När du kommit in i kartverktyget så söker du upp aktuellt område och klickar på namnet för mer information.

Karta över naturtyper hittas efter sökning av område, gå till fliken Kartskikt, avmarkera allt och under Naturtypskarteringar lägg till Natura naturtypskartan (NNK) och välj Naturtyper (ytor), Naturtyper (linje) och Naturtyper (punkter).

Det går också att ladda ner naturtypskartan som shapefiler på följande adress: <http://gis-services.metria.se/nvfeed/atom/nnk.xml>

Bevarandeplan för Natura 2000-området

SE0630256 Stormyran-Blistermyran

Kommun: Ljusdal

Områdets totala areal: 1537,4 ha

Bevarandeplanen uppdaterad av Länsstyrelsen: 2016-11-18

Bevarandeplanen fastställd av Länsstyrelsen: 2006-12-15

Markägarförhållanden:

Sveaskog och privat skogsbolag.

Regeringsbeslut, historik:

SPA: Nej, pSCI: 2004-04-01, SCI: 2005-01-01, SAC: 2011-03-01, regeringsbeslut M2010/4648/Nm

Naturtyper och arter som ska bevaras i området:

Naturtyper och arter enligt art- och habitatdirektivet samt fågeldirektivet:

3160 - Myrsjöar

3260 - Mindre vattendrag

7110 - Högmossar

7140 - Öppna mossar och kärr

7310 - Aapamyror

9010 - Taiga

91D0 - Skogsbevuxen myr

Bevarandesyfte

Det överordnade bevarandesyftet för Natura 2000-nätverket är att bidra till bevarandet av biologisk mångfald genom att bibehålla eller återskapa gynnsam bevarandestatus för de naturtyper och arter som omfattas av EUs fågeldirektiv eller art- och habitatdirektiv. För det enskilda Natura 2000-området är det överordnade syftet att bevara eller återställa ett gynnsamt tillstånd för de naturtyper eller arter som utgjort grund för utpekandet av området.

Prioriterade bevarandevärden:

De vidsträckta och orörda myrmarkerna.

Motivering:

Området består av ett drygt 1500 ha stort myrkomplex. Storleken tillsammans med variationen av olika myrelement och inslag av äldre träd gör området värdefullt ur naturvårdssynpunkt.

Prioriterade åtgärder:

Fri utveckling.

Beskrivning av området

Området innehåller en rad olika myrtyper. Störst utbredning har aapamyrar och soligena kärr. I öster, kring Blistersjön, finns en excentrisk mosse samt en svagt sluttande mosse. Typiska aapamyrinslag utgörs av blandmyr av mosaiktyp, sträng-flarkkärr och strängblandmyr. Längs Mångån, i västra delen av myren, finns i norr frodiga strandkärr. Dessa har tidigare nyttjats för slätter.

Stormyrar som utgörs av den västra delen av området är mycket fågelrik. Ett stort antal vadare och änder häckar här, bl.a. trana, grönbena, tofsvipa, ljungpipare, kricka och gräsand. Bland andra häckande arter kan nämnas dalripa och tretåig hackspett.

I övrigt från området kan nämnas att den rödlistade lavarten varglav förekommer sparsamt på torrakor ute på myren. Bland insektsarter som rapporterats från området finns några typiska och vanligt förekommande myrarter som svartringad pärlemorfjäril, tallgräsfjäril och fjällmosaikslända.

Området är utpekat riksintresseområde för naturvården samt ingår i myrskyddsplan för Sverige.

Vad kan påverka negativt

Vid beskrivandet av sådant som kan skada de utpekade naturvärdena i ett område kan endast nu kända problem belysas. Det är viktigt att ha i åtanke att nya hot troligen kommer att identifieras i framtiden. De hot som är av global karaktär t.ex. klimatförändringar och atmosfäriskt spridna miljöbelastningar kan inte lösas genom skydd eller skötselåtgärder.

Att en åtgärd är angiven som hot gör att man ska vara extra uppmärksam. Åtgärden kan vara tillståndspliktig. Hur och var i området åtgärden utförs och vilken hänsyn som tas kan vara avgörande för om åtgärden påverkar området på ett betydande sätt eller inte, d.v.s. är tillståndspliktig eller inte.

För respektive naturtyp listas exempel på åtgärder som skulle kunna innebära en negativ påverkan.

Bevarandeåtgärder

För att minska störningar från avverkningar bör skyddszoner mot myrmarken lämnas. Körning på otjälad mark får inte förekomma och gödsling får inte ske i närområdet till myren.

Skotertrafik får inte förekomma på otjälad eller dåligt tjälad mark. Skoterlederna bör inte byggas ut ytterligare.

En översyn av vilka diken som kan läggas igen i de västra delarna bör göras.

Bevarandetillstånd

Området som helhet bedöms ha goda förutsättningar för att uppnå gynnsamt bevarandetillstånd.

Uppföljning av naturtyper och arter

Länsstyrelsen ansvarar för att uppföljning av bevarandemål genomförs. Uppföljningen ska ske enligt de manualer för skyddade områden som har tagits fram av Naturvårdsverket. Mätbara mål, så kallade målindikatorer, ska registreras i databasen SkötselDOS. Dessa målindikatorer följs sedan upp. Målsättningen är att kunna se om de bevarandemål som satts upp i bevarandeplaner och skötselplaner uppfylls, att skötseln fungerar och att Natura 2000 - naturtyperna och arterna har gynnsamt tillstånd.

Naturtyper och arter enligt art- och habitatdirektivet samt fågeldirektivet:

3160 - Myrsjöar

Areal: 0,4 ha. Arealen fastställd i regeringsbeslut

Beskrivning

Definition av naturtypen:

Naturliga sjöar och småvatten med relativt näringsfattigt vatten brunfärgat av torv eller humusämnen och ett naturligt lågt pH. Vegetationen är gles och ofta bestående av flytbladsväxter och akvatiska mossor. Stränderna är i huvudsak organogena med myrvegetation, gles starr och flytande vitmossbestånd som i regel bildar gungflyn. Sjöhabitatet omfattar stranden upp till medelhögvattenlinjen.

Myrsjöar är normalt relativt små (ofta <10 ha, sällan > 50 ha) och förekommer i hela landet, framför allt på organogena och näringsfattiga jordar i myrrika områden samt i skogslandskapet.

Myrsjöarna är naturligt lågproduktiva (fosforhalt <25µg/l). Vattnet är påverkat av humussyror, naturligt surt (ofta pH <6,2) och brunfärgat (ofta >100 mg Pt/l). Sjöar med lång omsättningstid som har klarare vatten/ lägre färgtal, men upprätthåller karaktärsarter, strukturer och funktioner ingår i naturtypen.

Myrsjöar som är påverkade av försurning och ökad humusbelastning ingår i naturtypen eftersom sjöns karaktär ofta består.

Sjöar som sedan länge varit sänkta eller dämnda och upprätthåller vattenståndsfluktuationer med naturlig säsongsvariation ingår i naturtypen. Däremot bör sjöar som regelbundet regleras inte ingå i typen eftersom den karaktäristiska gungflyvegetationen påverkas negativt av onaturliga vattenståndsförändringar.

Karaktäristiska arter: Trådstarr, sumpstarr, flaskstarr, vattenklöver, dvärgnäckros, vit näckros, nordnäckros, vitag, dvärgigelknopp, dvärgbläddra, hornvitmossa, flytvitmossa, rufsvitmossa, purpurkrokmossa och penselkrokmossa.

Mer information om Natura 2000 och Natura 2000-naturtyper- och arter finns på Naturvårdsverkets hemsida.

Bevarandemål

Utbredningen av myrsjöar är oförändrad kring 0,4 ha och omgivande strandvåtmarker och strandskogar är intakta. Hydrologin är opåverkad och oreglerade förhållanden upprätthålls. Ingen påtaglig minskning hos de typiska arterna för naturtypen sker.

Negativ påverkan

- Dikning av omgivande våtmark och gungfly.
- Skogsbruk i närområdet; avverkning av strandskog förändrar hydrologi, lokalklimat och struktur i strandzonen.
- Reglering påverkar vattennivåer och fluktuationer. Överdämning och/eller låga vattenstånd kan leda till erosion, försumpning och/eller igenväxning i strandzonen. Regleringskonstruktioner utgör dessutom ofta vandringshinder.

- Utsättning av främmande arter, eller fiskstammar kan ändra konkurrensförhållanden, sprida smitta och/eller orsaka genetisk kontaminering.
- Exploatering av strandområdet är negativt för möjligheten att upprätthålla naturliga strandmiljöer och riskerar att öka framtida efterfrågan om översvämningsskydd.
- Utsläpp av föroreningar från punktkälla, t.ex. avlopp, industri, täkt eller annan verksamhet riskerar att försämra vattenkvaliteten.
- Kalkning av omgivande våtmarker förändrar de fysiska och kemiska förutsättningarna för strandmiljöernas naturligt förekommande arter. Kalkning av naturligt sura (icke-antropogent försurade) tillflöden och sjöar påverkar förutsättningarna för de arter som är anpassade till naturligt sura förhållanden.
- Infrastrukturanläggningar kan orsaka grumling och utsläpp av miljöfarliga ämnen i diken och vattendrag uppströms. Broar och vägtrummor över in- och utflöden kan orsaka vandringshinder.

Bevarandetillstånd

Gynnsamt.

3260 - Mindre vattendrag

Areal: 10,4 ha. Arealen fastställd i regeringsbeslut

Beskrivning

Definition av naturtypen:

Små till medelstora naturliga vattendrag eller delar av vattendrag i flacka landskap samt i skogs och bergslandskap. Naturliga variationer av vattenståndet och skiftande vattendynamik, med lugna till forsande vattendragssträckor, skapar en variation av strandmiljöer och bottnar med förutsättningar för hög biologisk mångfald. Vattendragen har en vegetation med inslag av flytbladsväxter, undervattensväxter och/eller akvatiska mossor.

Naturtypen kan delas upp i två undergrupper, en "flytbladstyp" och en "mosstyp". "Flytbladstypen" utgör hela eller delar av vattendrag i jordbrukslandskapet eller andra flacka delar av avrinningsområdet. Dessa vattendrag eller delar av vattendrag är mer eller mindre lugnflytande, relativt öppna (solbelysta) och har ofta ett relativt näringsrikt sediment. "Mosstypen" utgör naturliga vattendrag med förekomst av olika arter vattenmossa (t.ex. *Fontinalis*) och annan karaktäristisk vegetation. Även dessa vattendrag kan i delar vara öppna och solbelysta, men har generellt mer strömmande vatten och steniga bottnar.

Naturtypen omfattar vattendrag av strömordning oftast mindre än 4 och/eller en årsmedelvattenföring lägre än 20 m³/s (i kontinental region ingår även större vattendrag). Naturtypen avgränsas mot land av medelhögvattenlinjen.

För att tolkas som denna naturtyp bör vattendraget, i huvuddelen av sin sträckning, ej vara avsevärt påverkat av eutrofiering, försurning eller fysisk påverkan (kontinuitet, hydrologi, markanvändning i närmiljö), d.v.s. statusen enligt vattenförvaltningen får ej vara dålig eller otillfredsställande.

Karaktäristiska arter: Bäckmärke, sommarlänke, hårslinga, rostnate, gräsnate, vattenmöja, grodmöja, sköldmöja, näckmossa, bäckkryp-mossa, bäckradula, *Amphinemura borealis*, *Amphinemura sulcicollis*, *Baetis muticus*, åsandslända, *Isoperla grammatica*, *Elmis aenea* och *Hydraena gracilis*.

Bevarandemål

Utbredningen av mindre vattendrag ska fortsatt vara omkring 10,4 ha. Vattendragen har naturliga vattenståndsfluktuationer och flöden och vattenmiljön är god. Oreglerad vattenföring upprätthåller en stor variation gällande bottenstrukturer, vegetation och strandstrukturer och därmed förutsättningar för naturligt förekommande arter. Strandzonerna är inte negativt påverkade av mänskliga ingrepp och naturliga erosions- och sedimentationsprocesser kan pågå. Ingen påtaglig minskning av de för naturtypen typiska arterna sker.

Negativ påverkan

- Reglering av vattenföringen; småskalig utbyggnad i kvarvarande oreglerade vattendragssträckor eller fortsatt/ökad påverkan i redan reglerade vatten, t.ex. sänkt minimitappning, ökad korttidsreglering. Reglering kan orsaka störd flödesdynamik, fragmentering/ vandringshinder, överdämning av våtmarks- och strandområden, torrläggning av vattendragssträckor och/eller ändrade näringsförhållanden.

- Skogsbruk; avverkning av strandnära skog ger ökad instrålning/temperatur, fysisk störning, minskad tillgång på död ved respektive nedfall av organiskt material. Slutavverkning, markavvattning och skyddsdikning ger ökad avrinning och risk för erosion. Båda ingreppen kan orsaka grumling och igenslamning av bottnar samt förändrad hydrologi i strandmiljön.
- Jordbruk; intensiv växtodling i strandzonen ökar risken för erosion/grumling samt läckage av närings- och bekämpningsmedel. Upphörd hävd och/eller skogsplantering av strandnära ängar och mader ökar igenväxningstakten i strandzonen.
- Kanalisering, fördjupning och invallning för att förhindra översvämning. Minskade vattenståndsvariationer och jämnare flöde orsakar mer ensartade botten och strandmiljöer och minskar förutsättningarna för arter som är beroende av naturlig flödesdynamik.
- Vattenuttag under perioder med lågvattenflöde (framförallt i jordbruksområden) innebär risk för uttorkning, förhöjda vattentemperaturer och syrgasbrist.
- Utsättning av främmande arter, eller fiskstammar kan ändra konkurrensförhållanden, sprida smitta och/eller orsaka genetisk kontaminering.
- Fiske som är ensidigt mot vissa arter eller som är för hårt i förhållande till vattendragets naturliga produktionsförmåga kan påverka konkurrensförhållanden och artsammansättning.
- Exploatering av strandområden är negativt för möjligheten att upprätthålla naturliga strandmiljöer och riskerar att öka framtida efterfrågan om översvämningsskydd.
- Infrastrukturanläggningar; byggande, underhåll och trafik kan orsaka grumling och utsläpp av miljöfarliga ämnen i diken och vattendrag. Broar och vägtrummor kan utgöra vandringshinder och vara flaskhalsar vid höga flöden (med risk för utspolning av vägbankar m.m.).
- Utsläpp av föroreningar från punktkälla, t.ex. avlopp, industri, täkt eller annan verksamhet.
- Försämrade vattenkvalitet orsakad av antropogena, diffusa källor – försurning, miljögifter (inklusive metaller) och eutrofiering.
- Kalkning av omgivande stränder och våtmarker förändrar de fysiska och kemiska förutsättningarna för strandmiljöernas naturligt förekommande arter. Kalkning av naturligt sura (icke-antropogent försurade) vattendrag påverkar förutsättningarna för de arter som är anpassade till naturligt sura förhållanden.

Bevarandetillstånd

Gynnsamt.

7110 - Högmossar

Areal: 23,8 ha. Arealen fastställd i regeringsbeslut

Beskrivning

Definition av naturtypen:

Habitatet omfattar tydligt välvda mossar som har höjt sig över omgivningen och utvecklat ett öppet eller trädklätt mosseplan. Krontäckningen är normalt <30%, men högmossar/partier med högre krontäckning (<100%) förekommer. Mossen kan antingen vara plåtåformigt, koncentriskt eller excentriskt välvd.

Hela den hydrologiska enheten inkluderas i habitatet, det vill säga mosseplanet samt omgivande laggkärr och randskog som ofta finns mellan mosseplanet och laggen. Gölar, höljor, strängar, tuvor, dråg, småvatten och vattenmosaiker kan förekomma i högmossekomplexet.

Torvproduktion sker, men nettotillväxten kan ha upphört genom naturlig oxidation. Mosseplanet är en ombrotrof miljö vilket innebär att vattenförsörjningen endast sker genom direkt nederbörd. Därmed blir näringshalten och pH-värdet mycket låga vilket gör miljön artfattig. Habitatet har en perenn vegetation som ofta domineras av ris och vitmossor.

Naturlighetskriterier: Myrens hydrologi och hydrokemi får inte vara starkt generellt påverkad av antropogena ingrepp. Reversibla, mindre ingrepp som orsakat lokal störning i begränsade delar av myren kan medges. Vegetationen ska spegla vad som är normalt för ett hydrologiskt intakt högmosseplan. Krontäckningsgraden kan variera naturligt, från kalmosse till skogsmosse. Torvproduktionen kan ha avstannat tillfälligt till följd av t.ex. brand, atmosfäriskt nedfall eller klimatvariationer.

Karaktéristiska arter: Rosling, dvärgbjörk, dystarr, taggstarr, storsileshår, rundsileshår, kråkbär, tuvull, skvattram, vitag, kallgräs, dybläddra, dvärgbläddra, tranbär, myrknutmossa, klubbvitmossa, flaggvitmossa, flytvitmossa, fransvitmossa, rostvitmossa, praktvitmossa, rufsvitmossa, rubinvitmossa och svart renlav.

Bevarandemål

Utbredningen av naturtypen högmossar fortsätter ligga kring 23,8 ha. De hydrologiska och näringsfattiga förhållandena som råder på mosseplanet, med vattenförsörjning endast genom direkt nederbörd, är upprätthållna och vegetationsförändringar och igenväxning orsakad av dränering eller luftburet nedfall av näring sker inte. Variationen av strukturer/formelement som ingår i naturtypen (t.ex. tuvor, höljor, dråg, gungflyn) och olika vegetationstyper som naturligt finns i naturtypen är bevarade. De typiska arterna som hör till naturtypen minskar inte på ett påtagligt sätt.

Negativ påverkan

- Befintliga och tidigare genomförda ingrepp i form av dikning och andra markavvattnande åtgärder liksom dämning påverkar naturtypens hydrologi och hydrokemi, vilket kan ge konsekvenser på vegetation och torvbildning samt torvnedbrytning. Även markavvattningsföretag och dämning i närliggande våtmarks- eller fastmarksmiljöer kan påverka naturtypen. Effekterna kan vara uttorkning ökad igenväxning och erosion.

- Torvbrytning är ett hot som riskerar att öka i takt med efterfrågan på torv som

energikälla och jordförbättringsmedel.

- Anläggning av skogsbilvägar över eller i närheten av naturtypen kan förutom påverka på den fysiska miljön påverka hydrologin och/eller hydrokemin i ett område.

- Skogsbruk i närområdet; avverkning av fastmarksholmar och buffertzoner förändrar hydrologi, lokalklimat och struktur i övergångszonen mellan myren och fast mark. Avverkning av närliggande fastmarksskog kan också orsaka läckage av näringsämnen ut på myren.

- Spridning av till exempel kalk, aska och gödningsämnen i naturtypen ger drastiska förändringar på vegetationens artsammansättning. Motsvarande spridning av kemiska substanser i naturtypens närhet kan också skada naturtypen genom luftburen deposition eller genom transport med tillrinnande vatten.

- Ökad våtdeposition av kväve gör att naturtypens vegetationssammansättning förändras med resultat att antalet vitmossor minskar, och andelen gräs, buskar och träd ökar.

- Samhällsbyggande med nya kommunikationsleder, anläggningar etc. kan direkt eller indirekt förstöra eller orsaka skada på naturtypen.

Bevarandetillstånd

Gynnsamt.

7140 - Öppna mossar och kärr

Areal: 48,3 ha. Arealen fastställd i regeringsbeslut

Beskrivning

Definition av naturtypen:

Habitatet är heterogent och omfattar ombrotrofa och minerotrofa, fattiga till intermediära, öppna eller mycket glest trädbevuxna myrar. De myrtyper eller myrelement som kan inkluderas är plana eller svagt välvda mossar och tillhörande laggkärr, nordlig mosse, plana (topogena) kärr, sluttande (soligena; lutning >3%) kärr – i synnerhet backkärr (lutning >8%) – samt torvbildande mader (sumpkärr). Torvtäcket är normalt minst 30 cm djupt, men kan vara tunnare i unga myrar. Gungflyn, mjukmattegolvs med vanligen mossrik vegetation som p.g.a. luftvävnad i rotsystemet flyter på vatten eller lös gyttja, inkluderas oavsett torvdjup.

Morfologiska strukturer i torven är sällsynt och utgörs i så fall av mindre tubbildningar. Trädskikt bestående av träd högre än tre meter får inte ha mer än 30% krontäckning.

Två undergrupper kan urskiljas:

- Svagt välvda mossar
- Kärr och gungflyn (kan indelas i fattiga och intermediära för uppföljningen)

Naturlighetskriterier: Myrens hydrologi och hydrokemi får inte vara starkt generellt påverkad av antropogena ingrepp. Slätter kan bedrivas. Reversibla, mindre ingrepp som orsakat lokal störning i begränsade delar av myren kan medges.

Karakteristiska arter: Strängstarr, trindstarr, trådstarr, dystarr, sumpstarr, flaskstarr, kråklöver, tagelsäv, kärrdunört, klockljung, kärrull, myggblomster, vattenklöver, myrlilja, kärrspira, vitag, brunag, dybladbra, dvärgbladbra, fetbålsmossa, stor skedmossa, guldspärrmossa, röd skorpionmossa, korvskorpionmossa, klubbvitmossa, flytvitmossa, sotvitmossa, klyvbladsvitmossa och krokvitmossa.

Bevarandemål

Arealen öppna mossar och kärr är minst 48,3 ha. Naturlig hydrologisk regim råder. Populationerna hos de för naturtypen typiska arterna minskar inte på ett påtagligt sätt.

Negativ påverkan

- Befintliga och tidigare genomförda ingrepp i form av dikning och andra markavvattnande åtgärder liksom dämning påverkar naturtypens hydrologi och hydrokemi, vilket kan ge konsekvenser på vegetation och torvbildning samt torvnedbrytning. Även markavvattningsföretag och dämning i närliggande våtmarks- eller fastmarksmiljöer kan påverka naturtypen. Effekterna kan vara uttorkning ökad igenväxning och erosion.

- Torvbrytning är ett hot som riskerar att öka i takt med efterfrågan på torv som energikälla och jordförbättringsmedel.

- Anläggning av skogsbilvägar över eller i närheten av naturtypen kan förutom påverkan på den fysiska miljön påverka hydrologin och/eller hydrokemin i ett område.

- Skogsbruk i närområdet; avverkning av fastmarksholmar och buffertzoner förändrar hydrologi, lokalklimat och struktur i övergångszonen mellan myren och fast mark.

Avverkning av närliggande fastmarksskog kan också orsaka läckage av näringsämnen ut på myren.

- Spridning av till exempel kalk, aska och gödningsämnen i naturtypen ger drastiska förändringar på vegetationens artsammansättning. Motsvarande spridning av kemiska substanser i naturtypens närhet kan också skada genom luftburen deposition eller genom transport med tillrinnande vatten.

- Ökad våtdeposition av kväve gör att naturtypens vegetationssammansättning förändras med resultat att antalet vitmossor minskar, och andelen gräs, buskar och träd ökar.

- Samhällsbyggande med nya kommunikationsleder, anläggningar etc. kan direkt eller indirekt förstöra eller orsaka skada på naturtypen.

Bevarandetillstånd

Gynnsamt.

7310 - Aapamyrar

Areal: 838,4 ha. Arealen fastställd i regeringsbeslut

Beskrivning

Definition av naturtypen:

Aapamyrar är aapamyrskomplex -myrkomplex som domineras av kärr eller blandmyr i de centrala delarna. De centrala kärren är i huvudsak minerotrofa men kan i viss mån vara limnogen påverkade. Myrkomplex är mosaiker av hydrologiskt sammanhängande myrmark.

Aapamyr förekommer i alpin och boreal biogeografisk region. Aapamyren är nordlig och bäst utbildad ovan Limes Norrlandicus. De sydligaste aapamyrarna förekommer i södra Värmland och Västmanland. Normalt är aapamyrar >20 ha och omfattar vidsträckta öppna myrpartier. Aapamyren utgörs alltid av ett hydrologiskt sammanhängande myrkomplex och domineras ofta av kärr eller blandmyr i de centrala delarna.

Strängflarkkärr och olika typer av blandmyrar klassas alltid som aapamyr. Andra myrtyper som därutöver kan ingå i ett aapamyrkomplex är t.ex. mossar av nordlig typ, plana (topogena) och sluttande (soligena) kärr, som kan vara fattiga, intermediära eller rika, källor och källkärr, palsmyrar, mader (sumpkärr) och sumpskog på torvmark. Ingående naturtyper klassas som undertyper.

Kärren kan vara fattiga-rika samt oligotrofa-mesotrofa. Vissa ingående typer kan ha ett torvdjup som är grundare än 30 cm. Samtliga myrtyper kan vara öppna eller trädklädda, dvs 0-100% krontäckning. Undertypernas trädäckning följer respektive naturtyp.

Inom aapamyren kan tuvor, höljor, dystrofa småvatten, dråg, bäckar och mader förekomma. Morfologiska strukturer i torven i form av tuvor, höljor, strängar, gölar, flarkar och enstaka palsar kan förekomma på några av de ingående myrtyperna.

Naturlighetskriterier: Myrens hydrologi och hydrokemi får inte vara starkt generellt påverkad av antropogena ingrepp. Reversibla, mindre ingrepp som orsakat lokal störning i begränsade delar av myren kan medges.

Karaktäristiska arter: Rostull, tuvull, myggblomster, blåtåtel, hjortron, kallgräs, tuvsäv, röd skorpionmossa, korvskorpionmossa, blek vitmossa, piskvitmossa, björnvitmossa, rufsvitmossa, sotvitmossa, drågvitmossa, brun glansvitmossa, krokvitmossa, kärrkrokmossa och blodkrokmossa.

Bevarandemål

Arealen aapamyrar ändras i stort sett inte från nuvarande nivå, 838,4 ha, annat än marginellt till följd av naturliga långsiktiga successionsprocesser. Myrarna har en ostörd hydrologi. Vegetationen fortsätter ha en i huvudsak öppen karaktär. Ingen påtaglig minskning av populationerna hos de typiska arterna i naturtypen sker.

Negativ påverkan

- Befintliga och tidigare genomförda ingrepp i form av dikning och andra markavvattnande åtgärder liksom dämning påverkar naturtypens hydrologi och hydrokemi, vilket kan ge konsekvenser på vegetation och torvbildning samt torvnedbrytning. Även markavvattningsföretag och dämning i närliggande våtmarks- eller fastmarksmiljöer kan påverka naturtypen. Effekterna kan vara uttorkning ökad igenväxning och erosion.

- Torvbrytning är ett hot som riskerar att öka i takt med efterfrågan på torv som energikälla och jordförbättringsmedel.
- Anläggning av skogsbilvägar över eller i närheten av naturtypen kan förutom påverkan på den fysiska miljön påverka hydrologin och/eller hydrokemin i ett område.
- Skogsbruk i närområdet; avverkning av fastmarksholmar och buffertzoner förändrar hydrologi, lokalklimat och struktur i övergångszonen mellan myren och fast mark. Avverkning av närliggande fastmarksskog kan också orsaka läckage av näringsämnen ut på myren.
- Spridning av t.ex. kalk, aska och gödningsämnen i naturtypen ger drastiska förändringar på vegetationens artsammansättning. Motsvarande spridning av kemiska substanser i närheten kan också skada naturtypen genom luftburen deposition eller genom transport med tillrinnande vatten.
- Ökad våtdeposition av kväve gör att naturtypens vegetationssammansättning förändras med resultat att antalet vitmossor minskar, och andelen gräs, buskar och träd ökar.
- Samhällsbyggande med nya kommunikationsleder, anläggningar etc. kan direkt eller indirekt förstöra eller orsaka skada på naturtypen.

Bevarandetillstånd

Gynnsamt.

9010 - Taiga

Areal: 20,3 ha. Arealen fastställd i regeringsbeslut

Beskrivning

Definition av naturtypen:

Naturtypen förekommer i boreal-boreonemoral zon på torr-blöt och näringsfattig-näringsrik mark och innefattar i typfallet produktiv skogsmark. Enstaka områden finns i kontinental region. Trädskiktets krontäckningsgrad är normalt 30-100% och utgörs av gran, tall, björk, asp, rönn och sälg. Små inslag av andra inhemska trädslag kan förekomma. Naturtypen innefattar även brandfält och stormfällningar som då kan innebära en lägre krontäckning.

Kvalitetskriterier: Skogen ska vara, eller i en relativt nära framtid kunna bli naturskog eller likna naturskog m.a.p. egenskaper och strukturer. Den kan ha påverkats av t.ex. plockhuggning, bete eller naturlig störning. Skogen ska vara i ett sent eller i ett relativt sent successionsstadium. Det ska finnas gamla träd och död ved och en kontinuitet för de aktuella trädslagen. Om naturliga störningsprocesser eller skötselåtgärder, huvudsakligen brand/naturvårdsbränning, i syfte att imitera sådana har påverkat området kan även områden i yngre successionsstadier ingå om de utgör ett väsentligt värdehöjande komplement. Egenskaper och strukturer som är typiska för naturskog finns normalt även i yngre successionsstadier.

Skogens hydrologi ska inte vara under stark generell påverkan från markavvattning.

Näringskrävande örter finns endast undantagsvis.

Naturtypen hyser vanligtvis en mängd rödlistade arter som gynnas av lång skoglig kontinuitet, gamla träd, död ved eller brandfält och successionsstadier efter brand.

Karakteristiska arter: vårtbjörk, glasbjörk, ljung, kruståtel, kråkbär, skogsfräken, linnea, ekorrbär, harsyra, gran, tall, asp, skogsstjärna, blåbär, lingon, stor kvastmossa, vågig kvastmossa, husmossa, väggmossa, garnlav, gulvit renlav, grå renlav, fönsterlav, lunglav, skrovellav, lappticka, veckticka, kandelabersvamp, rosenticka, doftticka, granticka, ullticka, stor aspticka, rynkskinn, skogslämmel, mindre hackspett, lavskrika och tretåig hackspett.

Bevarandemål

Utbredningen av västlig taiga är minst 20,3 ha. Trädskiktet är flerskiktat och har en naturlig förnygring. Gamla träd och olika former av död ved finns i området. Populationerna hos de för naturtypen typiska arterna minskar inte påtagligt.

Negativ påverkan

- Exploatering.

- Avverkning, röjning, gallring utgör hot genom att lämpliga strukturer förstörs eller borttages. Även åtgärder i intilliggande områden kan vara skadliga genom att de påverkar lokalklimatet i beståndet av intresse. Undantag kan finnas där åtgärden syftar till att utveckla något annat naturvärde.

- Produktionshöjande åtgärder i skogsbruket, exempelvis gödsling, markberedning, dikning, plantering och användandet av främmande trädslag.

- Markskador. Förutom den mekaniska skadan kan hydrologin påverkas och naturmiljön förändras. Detta gäller större markskador.

- Fragmentering. I den mindre skalan kan exempelvis skogsbilvägar leda till fragmentering av vissa organismers populationer, medan andra organismer påverkas negativt när skogsbestånden blir alltför isolerade i landskapet. På landskapsnivå utgör fragmentering ett betydande hot genom att partier med äldre skog förekommer allt mer isolerat, och genom att sammanhängande områden med kontinuitetsskogar splittras upp genom avverkningar.

- Nedfall av kemiska ämnen. Vissa kemiska ämnen har förmågan att direkt skada organismer, men kan också påverka hela naturmiljön. Så har till exempel vissa kväveföreningar den effekten att de är skadliga för svampar och lavar, samtidigt som de kan vara gödande och ge förändringar i vegetationen. Andra skadliga ämnen är svavel- och metallföreningar.

- Brist på dynamik. Arterna förekommer ofta bara i några få stadier i skogens utveckling. Om de dynamiska krafterna inte får verka kan det i landskapet uppstå brist på något av dessa stadier, med följd att de ingående arternas habitat försvinner. Detta gäller särskilt brand som verkar över stora ytor, men andra viktiga dynamiska krafter är översvämning, vind och angrepp av insekter och svamp.

- Systempåverkande arter, till exempel klövvilt som i betydande delar av Norrland har påverkat förekomst av asp, rönn, säl negativt. Andra hot är invasiva främmande arter som har potential att skada den naturliga floran och faunan.

Bevarandetillstånd

Gynnsamt.

91D0 - Skogsbevuxen myr

Areal: 25,1 ha. Arealen fastställd i regeringsbeslut

Beskrivning

Definition av naturtypen:

Naturtypen förekommer på myrar (> 30 cm djupt torvtäcke) som är fuktig–blöt med högt liggande grundvattenyta. Näringsförhållandena är näringsfattiga–intermediära.

Trädskiktets krontäckningsgrad är 30-100%. Trädslagsblandningen varierar med myrtyp och näringsförhållanden men glasbjörk, tall och gran är vanliga trädslag.

Kvalitetskriterier: Skogen ska vara, eller i en relativt nära framtid kunna bli naturskog eller likna naturskog m.a.p. egenskaper och strukturer. Den kan ha påverkats av t.ex. plockhuggning, bete eller naturlig störning. Skogen ska vara i ett sent eller i ett relativt sent successionsstadium. Det ska finnas gamla träd och död ved och en kontinuitet för de aktuella trädslagen. Om naturliga störningsprocesser eller skötselåtgärder i syfte att imitera sådana har påverkat området kan även områden i yngre successionsstadier ingå. Egenskaper och strukturer som är typiska för naturskog finns normalt även i yngre successionsstadier.

Skogens hydrologi är inte under stark generell påverkan från t.ex. markavvattning, torvtäkt e.d.

Fält- och bottenskiktet domineras av ris, halvgräs, och vitmossor.

Kantzonen mellan trädklädd fattigmyr och öppen myr är ofta betydelsefull för insekter som kräver båda miljöerna.

Karakteristiska arter: Brunven, glasbjörk, gråstarr, stjärnstarr, hundstarr, flaskstarr, kråkbär, brakved, blåtåtel, gran, tall, skvattram, hjortron, tranbär, odon, kärrviol, krattvitmossa, granvitmossa och sumpvitmossa.

Bevarandemål

Utbredningen av skogsbevuxen myr är i stort sett oförändrad kring 25,1 ha och dess funktioner (hydrologi, död ved) finns. Den skogsbevuxna myren saknar tecken på mänsklig påverkan och processer tillåts fortskrida med en naturlig dynamik. Ingen påtaglig minskning av populationerna hos de för naturtypen typiska arterna sker.

Negativ påverkan

- Exploatering i eller i anslutning till området. Förutom den direkta skadan kan hydrologin påverkas negativt.

- Avverkning, röjning, gallring utgör hot genom att lämpliga strukturer förstörs eller borttages. Även åtgärder i intilliggande områden kan vara skadliga genom att de påverkar lokalklimatet i beståndet av intresse. Undantag kan finnas där åtgärden syftar till att utveckla något annat naturvärde.

- Produktionshöjande åtgärder i skogsbruket, exempelvis gödsling, markberedning, plantering och användandet av främmande trädslag.

- Tillförsel av kalk eller aska. Kan ge skador på vegetationen, främst områdets mossor och lavar.

- Torvtäkt.
- Markskador och dikning. Förutom den mekaniska skadan kan hydrologin påverkas och naturmiljön förändras.
- Fragmentering. I den mindre skalan kan exempelvis skogsbilvägar leda till fragmentering av vissa organismers populationer, medan andra organismer påverkas negativt när skogsbestånden blir alltför isolerade i landskapet.
- Nedfall av kemiska ämnen. Vissa kemiska ämnen har förmågan att direkt skada organismer, men kan också påverka hela naturmiljön. Så har till exempel vissa kväveföreningar den effekten att de är skadliga för svampar och lavar, samtidigt som de kan vara gödande och ge förändringar i vegetationen. Andra skadliga ämnen är svavel- och metallföreningar.
- Brist på dynamik. Arterna förekommer ofta bara i några få stadier i skogens utveckling. Om de dynamiska krafterna inte får verka kan det i landskapet uppstå brist på något av dessa stadier, med följd att de ingående arternas habitat försvinner. Detta gäller särskilt brand som verkar över stora ytor, men andra viktiga dynamiska krafter är väderfenomen, översvämning och utbrott av skadeorganismer.
- Vissa organismer. Några organismer har förmågan att påverka landskapets sammansättning, till exempel älg och annat hjortvilt som kan förhindra föryngring av vissa trädslag. Andra hot är arter som ännu inte observerats i landet, men som har potential att skada den naturliga floran och faunan.

Bevarandetillstånd

Gynnsamt.

Dokumentation

ArtDatabanken. (2015). Rödlistade arter i Sverige 2015. Artdatabanken SLU, Uppsala.

ArtDatabanken. (2016). Artportalen: Rapporssystemet för växter, djur och svampar. Artdatabanken SLU, Uppsala. <https://www.artportalen.se/> [2016-09-13]

Länsstyrelsen i Gävleborg. (2006). Bevarandeplan för Stormyran-Blistermyran. Dnr 511-14112-05, 00-001-064

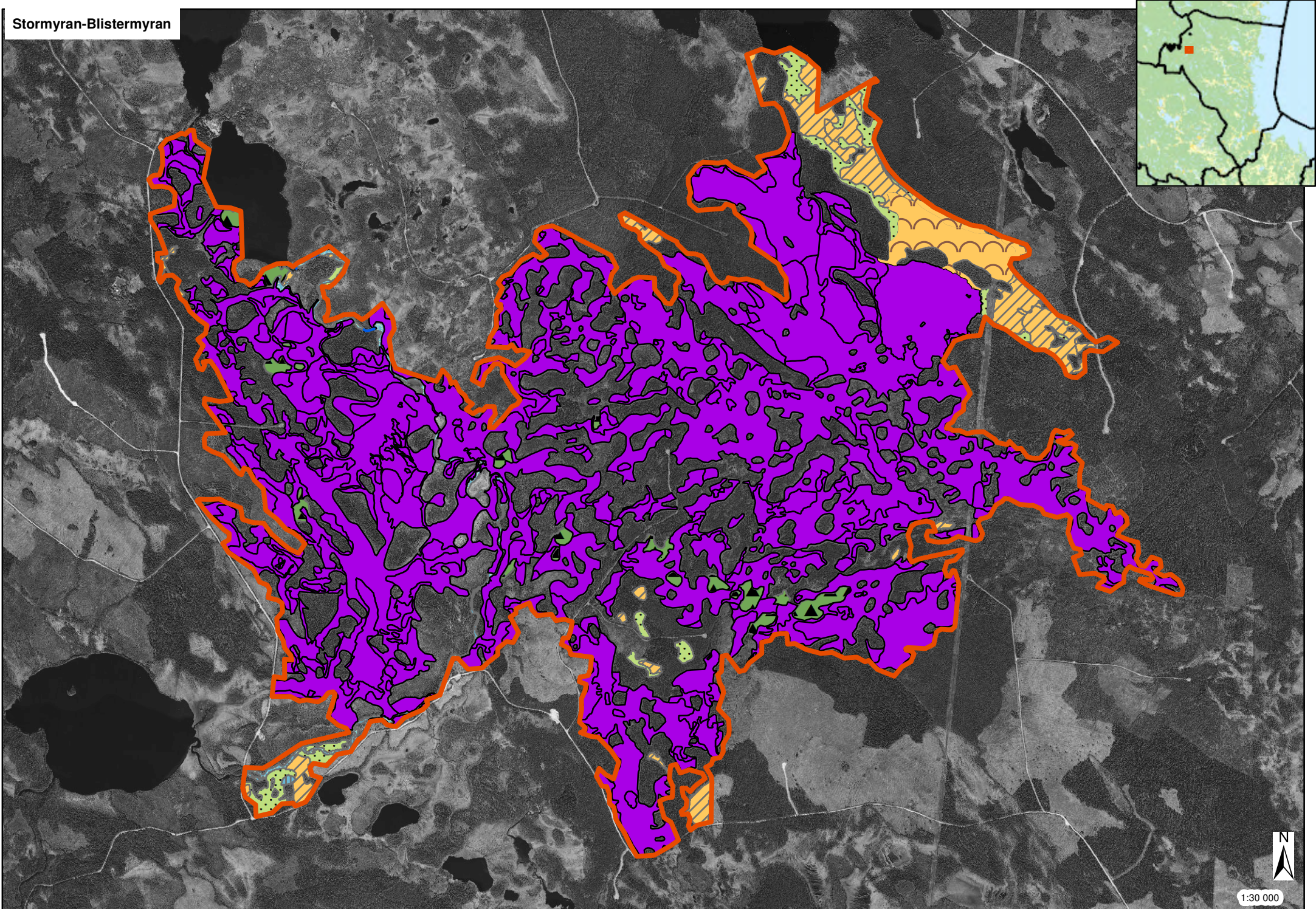
Naturvårdsverket. (2007). Myrskyddsplan för Sverige: Objekt i Gävleborgs län. Särtryck ur Myrskyddsplan för Sverige, delrapport: Objekt i Norrland. Rapport 5669.

Naturvårdsverket. (2016). Natura 2000 i Sverige. <http://www.naturvardsverket.se/Stod-i-miljoarbetet/Vagledning/Natura-2000-i-Sverige/> [2016-06-01]

Bilagor

Karta

Stormyran-Blistermyran



Stormyran-Blistermyran

Legend

-  3160 - Myrsjöar
-  3260 - Mindre vattendrag
-  7110 - Högmossar
-  7140 - Öppna mossar och kärr
-  7310 - Aapamyrar
-  9010 - Taiga
-  91D0 - Skogbevuxen myr
-  Natura 2000-område