



Bevarandeplan för Natura 2000-området

SE0630224 Dalsbäcken –

Liljeslåttsbäcken

Natura 2000

Natura 2000 är ett ekologiskt nätverk av värdefulla naturområden inom EU. Syftet är att hejda utrotning av vilda djur och växter och att hindra att deras livsmiljöer förstörs. Utpekande av Natura 2000-områden bygger på krav som finns i EUs fågeldirektiv och art- och habitatdirektiv. Alla medlemsländer ska peka ut områden dels för fåglar som anges i EUs fågeldirektiv, dels för naturtyper och arter som anges i art- och habitatdirektivet. Genom nätverket av områden säkerställs naturvärden inför framtiden. Varje land är skyldigt att bevara värdena i sina utpekade områden. I fågeldirektivet och habitatdirektivet listas 170 naturtyper och sammanlagt cirka 900 växt- och djurarter som särskilt värdefulla. 90 av naturtyperna och drygt 100 av djur- och växtarterna i habitatdirektivets bilaga 1 och 2 finns i Sverige. Därtill häckar regelbundet cirka 60 av fågeldirektivets fåglar i vårt land.

Bevarandeplaner

För varje Natura 2000-område ska finnas en bevarandeplan (eller skötselplan) med bevarandesyfte, bevarandemål och beskrivningar av de naturtyper och arter som ska bevaras och bidra till gynnsam bevarandestatus. Även hot mot Natura 2000-området och behov av bevarandeåtgärder, t ex skydd eller skötsel, ska beskrivas. Informationen ska underlätta förvaltningen av området och tillståndsprövningar enligt miljöbalken. Bevarandeplanen fastställs av Länsstyrelsen, som även är ytterst ansvarig för att målsättningen med området uppfylls. Bevarandeplanen revideras när ny kunskap tillkommer eller när förutsättningar ändras; den är ett så kallat "levande dokument". Det gör det möjligt för alla att bidra med ny kunskap och synpunkter, kontakta gärna Länsstyrelsen. Bevarandeplanen är inte ett juridiskt bindande dokument, för formell reglering av t ex skydd eller skötsel kan andra beslut behövas, t ex skyddsbeslut för naturreservat. Reglerna enligt eventuella skyddsbeslut gäller parallellt med den tillståndsplikt som gäller i Natura 2000-områden.

Tillståndsplikt och samråd

För att inte skada naturvärden krävs tillstånd för verksamheter eller åtgärder som på ett betydande sätt kan påverka miljön i ett Natura 2000-område. Det kan även gälla åtgärder utanför Natura 2000-området. Detta regleras i miljöbalken (7 kap. 27-29§§). Då det kan vara svårt att avgöra vilka åtgärder som på ett betydande sätt kan påverka naturvärden behöver man samråda med Länsstyrelsen före genomförandet. Vid skogsbruksåtgärder hålls samråd med Skogsstyrelsen. Mer information finns hos Länsstyrelsen, läs på webben eller kontakta en handläggare.

Kartor

Information om naturtyper och arter i ett enskilt område finns i kartverktyget Skyddad natur. Gå in på Naturvårdsverkets hemsida och sök på "kartverktyget skyddad natur". När du kommit in i kartverktyget så söker du upp aktuellt område och klickar på namnet för mer information.

Karta över naturtyper hittas efter sökning av område, gå till fliken Kartskikt, avmarkera allt och under Naturtypskarteringar lägg till Natura naturtypskartan (NNK) och välj Naturtyper (ytor), Naturtyper (linje) och Naturtyper (punkter).

Det går också att ladda ner naturtypskartan som shapefiler på följande adress: <http://gis-services.metria.se/nvfeed/atom/nnk.xml>



Bevarandeplan för Natura 2000-området SE0630224 Dalsbäcken-Liljeslåttsbäcken

Kommun: Ljusdal

Områdets totala areal: 14,4 ha

Bevarandeplanen uppdaterad av Länsstyrelsen: 2016-09-30

Bevarandeplanen fastställd av Länsstyrelsen: 2005-08-12

Markägarförhållanden:

Sveaskog, privat.

Regeringsbeslut, historik:

SPA: Nej, pSCI: 2002-01-01, SCI: 2005-01-01, SAC: 2011-03-01, regeringsbeslut M2010/4648/Nm

Naturtyper och arter som ska bevaras i området:

Naturtyper och arter enligt art- och habitatdirektivet samt fågeldirektivet:

3260 - Mindre vattendrag

7140 - Öppna mossar och kärr

9010 - Taiga

9080 - Lövsumpskog

91D0 - Skogsbevuxen myr

1972 - Lappranunkel, *Ranunculus lapponicus*

Bevarandesyfte

Det överordnade bevarandesyftet för Natura 2000-nätverket är att bidra till bevarandet av biologisk mångfald genom att bibehålla eller återskapa gynnsam bevarandestatus för de naturtyper och arter som omfattas av EUs fågeldirektiv eller art- och habitatdirektiv. För det enskilda Natura 2000-området är det överordnade syftet att bevara eller återställa ett gynnsamt tillstånd för de naturtyper eller arter som utgjort grund för utpekandet av området.

Prioriterade bevarandevärden:

Huvudorsaken till att området föreslogs ingå i Natura 2000 är förekomsten av lappranunkel. Skogarna, våtmarkerna och bäckmiljöerna är dock också väsentliga eftersom de utgör förutsättningar för att arten ska finnas i området samt hyser andra

naturvärden.

Motivering:

Områdets förekomster av rappranunkel tillsammans med våtmarkerna och den nyckelbiotopklassade äldre skogen utgör skyddsvärda miljöer.

Prioriterade åtgärder:

Utveckling av de skogliga och våtmarksanknutna naturvärdena samt uppföljning av om lappranunkel finns kvar i området.

Beskrivning av området

Området utgörs av två bäckar som flyter ihop i nedre delen av området, den sydligare belägna Dalsbäcken samt den nordligare Liljeslåttsbäcken. Där vattnet rinner över moränmark finns ibland forssträckor, den finaste finns i Dalsbäcken.

Områdena runt bäckarna utgörs omväxlande av lövsumpskog och gransumpskog. Gransumpskogarna innehåller ofta en hel del löv, främst björk. Delar av Liljedalsbäcken gränsar bitvis mot gles lavrik gransumpskog som övergår i öppen myr. Även vid Dalsbäcken finns en del som gränsar mot öppen myr (sluttande kärr med rik mossflora). I anslutning till, men utanför avgränsningen, finns nordväst om Liljedalsbäcken ett mindre, äldre gransumpskogsparti som översilas vid högvatten. I Dalsbäckens västra del har på senare år ett hygge tagits upp som delvis går relativt nära bäcken. I övre delen av Dalsbäcken utgör sumpskogen en liten del. Istället dominerar fastmarksbarrskogar.

I stort sett hela Dalsbäckens utbredning i området samt delar av Liljeslåttsbäcken, är utpekade som nyckelbiotoper. Hela Liljeslåttsbäckens sträckning genom området är identifierat som område med naturvärden.

Vad kan påverka negativt

Vid beskrivandet av sådant som kan skada de utpekade naturvärdena i ett område kan endast nu kända problem belysas. Det är viktigt att ha i åtanke att nya hot troligen kommer att identifieras i framtiden. De hot som är av global karaktär t.ex. klimatförändringar och atmosfäriskt spridna miljöbelastningar kan inte lösas genom skydd eller skötselåtgärder.

Att en åtgärd är angiven som hot gör att man ska vara extra uppmärksam. Åtgärden kan vara tillståndspliktig. Hur och var i området åtgärden utförs och vilken hänsyn som tas kan vara avgörande för om åtgärden påverkar området på ett betydande sätt eller inte, d.v.s. är tillståndspliktig eller inte.

För respektive ingående Natura 2000-naturtyp- och art listas exempel på åtgärder som skulle kunna innebära en negativ påverkan.

Bevarandeåtgärder

I stort sett hela området är utpekat i Skogsstyrelsens nyckelbiotopsinventering. Dalsbäcken som nyckelbiotop och Liljeslåttsbäcken som område med vissa naturvärden. Kontakt bör tas med markägarna för diskussion om hur området bäst bevaras. Om annat områdesskydd i framtiden blir aktuellt vis sidan av Natura 2000 bör då även gränsdragningen ses över så att de områden med höga naturvärden inkluderas.

Lappranunkel är fridlyst. (1 c § Artskyddsförordningen (1998:179) samt NFS 1999:12). Artskyddsförordningen (1998:179) förbjuder import, export och förvaring av levande

exemplar samt försäljning av levande och döda exemplar av lappranunkel. (Vissa undantagsregler finns angivna i artskyddsförordningen.)

Bevarandetillstånd

Bevarandetillståndet för de för området rapporterade naturtyperna bedöms som gynnsamt. För Natura 2000-arten lappranunkel är däremot tillståndet oklart.

Uppföljning av naturtyper och arter

Länsstyrelsen ansvarar för att uppföljning av bevarandemål genomförs. Uppföljningen ska ske enligt de manualer för skyddade områden som har tagits fram av Naturvårdsverket. Mätbara mål, så kallade målindikatorer, ska registreras i databasen SkötselDOS. Dessa målindikatorer följs sedan upp. Målsättningen är att kunna se om de bevarandemål som satts upp i bevarandeplaner och skötselplaner uppfylls, att skötseln fungerar och att Natura 2000 - naturtyperna och arterna har gynnsamt tillstånd.

Naturtyper och arter enligt art- och habitatdirektivet samt fågeldirektivet:

3260 - Mindre vattendrag

Areal: 0,4 ha. Arealen fastställd i regeringsbeslut

Beskrivning

Definition av naturtypen:

Små till medelstora naturliga vattendrag eller delar av vattendrag i flacka landskap samt i skogs och bergslandskap. Naturliga variationer av vattenståndet och skiftande vattendynamik, med lugna till forsande vattendragssträckor, skapar en variation av strandmiljöer och bottnar med förutsättningar för hög biologisk mångfald. Vattendragen har en vegetation med inslag av flytbladsväxter, undervattensväxter och/eller akvatiska mossor.

Naturtypen kan delas upp i två undergrupper, en "flytbladstyp" och en "mosstyp". "Flytbladstypen" utgör hela eller delar av vattendrag i jordbrukslandskapet eller andra flacka delar av avrinningsområdet. Dessa vattendrag eller delar av vattendrag är mer eller mindre lugnflytande, relativt öppna (solbelysta) och har ofta ett relativt näringsrikt sediment. "Mosstypen" utgör naturliga vattendrag med förekomst av olika arter vattenmossa (t.ex. *Fontinalis*) och annan karaktäristisk vegetation. Även dessa vattendrag kan i delar vara öppna och solbelysta, men har generellt mer strömmande vatten och steniga bottnar.

Naturtypen omfattar vattendrag av strömordning oftast mindre än 4 och/eller en årsmedelvattenföring lägre än 20 m³/s (i kontinental region ingår även större vattendrag). Naturtypen avgränsas mot land av medelhögvattenlinjen.

För att tolkas som denna naturtyp bör vattendraget, i huvuddelen av sin sträckning, ej vara avsevärt påverkat av eutrofiering, försurning eller fysisk påverkan (kontinuitet, hydrologi, markanvändning i närmiljö), d.v.s. statusen enligt vattenförvaltningen får ej vara dålig eller otillfredsställande.

Karakteristiska arter: Bäckmärke, sommarlånke, hårslinga, rostnate, gräsnate, vattenmöja, grodmöja, sköldmöja, näckmossa, bäckkryp-mossa, bäckradula, *Amphinemura borealis*, *Amphinemura sulcicollis*, *Baetis muticus*, åsandslända, *Isoperla grammatica*, *Elmis aenea* och *Hydraena gracilis*.

Mer information om Natura 2000 och Natura 2000-naturtyper- och arter finns på Naturvårdsverkets hemsida.

Bevarandemål

Utbredningen av mindre vattendrag ska fortsatt vara omkring 0,4 ha. Vattendragen har naturliga vattenståndsfluktuationer och flöden och vattenmiljön är god. Oreglerad vattenföring upprätthåller en stor variation gällande bottensubstrat, vegetation och strandstrukturer och därmed förutsättningar för naturligt förekommande arter. Strandzonerna är opåverkade av mänskliga ingrepp och naturliga erosions- och sedimentationsprocesser kan pågå. Ingen påtaglig minskning av de för naturtypen typiska arterna sker.

Negativ påverkan

Exempel på åtgärder som kan påverka naturtypen negativt:

- Reglering av vattenföringen; småskalig utbyggnad i kvarvarande oreglerade vattendragssträckor eller fortsatt/ökad påverkan i redan reglerade vatten, t.ex. sänkt minimitappning, ökad korttidsreglering. Reglering kan orsaka störd flödesdynamik, fragmentering/ vandringshinder, överdämning av våtmarks- och strandområden, torrläggning av vattendragssträckor och/eller ändrade näringsförhållanden.
- Skogsbruk; avverkning av strandnära skog ger ökad instrålning/temperatur, fysisk störning, minskad tillgång på död ved respektive nedfall av organiskt material. Slutavverkning, markavvattning och skyddsdikning ger ökad avrinning och risk för erosion. Båda ingreppen kan orsaka grumling och igenslamning av botten samt förändrad hydrologi i strandmiljön.
- Jordbruk; intensiv växtodling i strandzonen ökar risken för erosion/grumling samt läckage av närings- och bekämpningsmedel. Upphörd hävd och/eller skogsplantering av strandnära ängar och mader ökar igenväxningstakten i strandzonen.
- Kanalisering, fördjupning och invallning för att förhindra översvämning. Minskade vattenståndsvariationer och jämnare flöde orsakar mer ensartade botten och strandmiljöer och minskar förutsättningarna för arter som är beroende av naturlig flödesdynamik.
- Vattenuttag under perioder med lågvattenflöde (framförallt i jordbruksområden) innebär risk för uttorkning, förhöjda vattentemperaturer och syrgasbrist.
- Utsättning av främmande arter, eller fiskstammar kan ändra konkurrensförhållanden, sprida smitta och/eller orsaka genetisk kontaminering.
- Fiske som är ensidigt mot vissa arter eller som är för hårt i förhållande till vattendragets naturliga produktionsförmåga kan påverka konkurrensförhållanden och artsammansättning.
- Exploatering av strandområden är negativt för möjligheten att upprätthålla naturliga strandmiljöer och riskerar att öka framtida efterfrågan om översvämningsskydd.
- Infrastrukturanläggningar; byggande, underhåll och trafik kan orsaka grumling och utsläpp av miljöfarliga ämnen i diken och vattendrag. Broar och vägtrummor kan utgöra vandringshinder och vara flaskhalsar vid höga flöden (med risk för utspolning av vägbankar m.m.).
- Utsläpp av föroreningar från punktkälla, t.ex. avlopp, industri, täkt eller annan verksamhet.
- Försämrade vattenkvalitet orsakad av antropogena, diffusa källor – försurning, miljögifter (inklusive metaller) och eutrofiering.
- Kalkning av omgivande stränder och våtmarker förändrar de fysiska och kemiska förutsättningarna för strandmiljöernas naturligt förekommande arter. Kalkning av naturligt sura (icke-antropogent försurade) vattendrag påverkar förutsättningarna för de arter som är anpassade till naturligt sura förhållanden.

Bevarandetilstånd

Gynnsamt.

7140 - Öppna mossar och kärr

Areal: 0,6 ha. Arealen fastställd i regeringsbeslut

Beskrivning

Definition av naturtypen:

Habitatet är heterogent och omfattar ombrotrofa och minerotrofa, fattiga till intermediära, öppna eller mycket glest trädbevuxna myrar. De myrtyper eller myrelement som kan inkluderas är plana eller svagt välvda mossar och tillhörande laggkärr, nordlig mosse, plana (topogena) kärr, sluttande (soligena; lutning >3%) kärr – i synnerhet backkärr (lutning >8%) – samt torvbildande mader (sumpkärr). Torvtäcket är normalt minst 30 cm djupt, men kan vara tunnare i unga myrar. Gungflyn, mjukmattegolvs med vanligen mossrik vegetation som p.g.a. luftvävnad i rotsystemet flyter på vatten eller lös gyttja, inkluderas oavsett torvdjup.

Morfologiska strukturer i torven är sällsynt och utgörs i så fall av mindre tubbildningar. Trädskikt bestående av träd högre än tre meter får inte ha mer än 30% krontäckning.

Två undergrupper kan urskiljas:

- Svagt välvda mossar
- Kärr och gungflyn (kan indelas i fattiga och intermediära för uppföljningen)

Naturlighetskriterier: Myrens hydrologi och hydrokemi får inte vara starkt generellt påverkad av antropogena ingrepp. Slätter kan bedrivas. Reversibla, mindre ingrepp som orsakat lokal störning i begränsade delar av myren kan medges.

Karakteristiska arter: Strängstarr, trindstarr, trådstarr, dystarr, sumpstarr, flaskstarr, kråklöver, tagelsäv, kärrdunört, klockljung, kärrull, myggblomster, vattenklöver, myrlilja, kärrspira, vitag, brunag, dybläddra, dvärgbläddra, fetbålsmossa, stor skedmossa, guldspärrmossa, röd skorpionmossa, korvskorpionmossa, klubbvitmossa, flytvitmossa, sotvitmossa, klyvbladsvitmossa och krokvitmossa.

Bevarandemål

Arealen öppna mossar och kärr är minst 0,6 ha. Naturlig hydrologisk regim råder. Populationerna hos de för naturtypen typiska arterna minskar inte på ett påtagligt sätt.

Negativ påverkan

Exempel på åtgärder som kan påverka naturtypen negativt:

- Befintliga och tidigare genomförda ingrepp i form av dikning och andra markavvattnande åtgärder liksom dämning påverkar naturtypens hydrologi och hydrokemi, vilket kan ge konsekvenser på vegetation och torvbildning samt torvnedbrytning. Även markavvattningsföretag och dämning i närliggande våtmarks- eller fastmarksmiljöer kan påverka naturtypen. Effekterna kan vara uttorkning ökad igenväxning och erosion.

- Torvbrytning är ett hot som riskerar att öka i takt med efterfrågan på torv som energikälla och jordförbättringsmedel.

- Anläggning av skogsbilvägar över eller i närheten av naturtypen kan förutom påverkan på den fysiska miljön påverka hydrologin och/eller hydrokemin i ett område.

- Skogsbruk i närområdet; avverkning av fastmarksholmar och buffertzoner förändrar hydrologi, lokalklimat och struktur i övergångszonen mellan myren och fast mark. Avverkning av närliggande fastmarksskog kan också orsaka läckage av näringsämnen ut på myren.
- Spridning av till exempel kalk, aska och gödningsämnen i naturtypen ger drastiska förändringar på vegetationens artsammansättning. Motsvarande spridning av kemiska substanser i naturtypens närhet kan också skada genom luftburen deposition eller genom transport med tillrinnande vatten.
- Ökad våtdeposition av kväve gör att naturtypens vegetationssammansättning förändras med resultat att antalet vitmossor minskar, och andelen gräs, buskar och träd ökar.
- Samhällsbyggande med nya kommunikationsleder, anläggningar etc. kan direkt eller indirekt förstöra eller orsaka skada på naturtypen.

Bevarandetillstånd

Gynnsamt.

9010 - Taiga

Areal: 5,6 ha. Arealen fastställd i regeringsbeslut

Beskrivning

Definition av naturtypen:

Naturtypen förekommer i boreal-boreonemoral zon på torr-blöt och näringsfattig-näringsrik mark och innefattar i typfallet produktiv skogsmark. Enstaka områden finns i kontinental region. Trädskiktets krontäckningsgrad är normalt 30-100% och utgörs av gran, tall, björk, asp, rönn och sälg. Små inslag av andra inhemska trädslag kan förekomma. Naturtypen innefattar även brandfält och stormfällningar som då kan innebära en lägre krontäckning.

Kvalitetskriterier: Skogen ska vara, eller i en relativt nära framtid kunna bli naturskog eller likna naturskog m.a.p. egenskaper och strukturer. Den kan ha påverkats av t.ex. plockhuggning, bete eller naturlig störning. Skogen ska vara i ett sent eller i ett relativt sent successionsstadium. Det ska finnas gamla träd och död ved och en kontinuitet för de aktuella trädslagen. Om naturliga störningsprocesser eller skötselåtgärder, huvudsakligen brand/naturvårdsbränning, i syfte att imitera sådana har påverkat området kan även områden i yngre successionsstadier ingå om de utgör ett väsentligt värdehöjande komplement. Egenskaper och strukturer som är typiska för naturskog finns normalt även i yngre successionsstadier.

Skogens hydrologi ska inte vara under stark generell påverkan från markavvattning.

Näringskrävande örter finns endast undantagsvis.

Naturtypen hyser vanligtvis en mängd rödlistade arter som gynnas av lång skoglig kontinuitet, gamla träd, död ved eller brandfält och successionsstadier efter brand.

Karakteristiska arter: vårtbjörk, glasbjörk, ljungr, kruståtel, kråkbär, skogsfräken, linnea, ekorrbar, harsyra, gran, tall, asp, skogsstjärna, blåbär, lingon, stor kvastmossa, vågig kvastmossa, husmossa, väggmossa, garnlav, gulvit renlav, grå renlav, fönsterlav, lunglav, skrovellav, lappticka, veckticka, kandelabersvamp, rosenticka, doftticka, granticka, ullticka, stor aspticka, rynkskinn, skogslämmel, mindre hackspett, lavskrika och tretåig hackspett.

Bevarandemål

Utbredningen av västlig taiga är minst 5,6 ha. Trädskiktet är flerskiktat och har en naturlig förnygring. Gamla träd och död ved i olika nedbrytningsstadier finns i området. Populationerna hos de för naturtypen typiska arterna minskar inte påtagligt.

Negativ påverkan

Exempel på åtgärder som kan påverka naturtypen negativt:

- Exploatering.

- Avverkning, röjning, gallring utgör hot genom att lämpliga strukturer förstörs eller borttages. Även åtgärder i intilliggande områden kan vara skadliga genom att de påverkar lokalklimatet i beståndet av intresse. Undantag kan finnas där åtgärden syftar till att utveckla något annat naturvärde.

- Produktionshöjande åtgärder i skogsbruket, exempelvis gödsling, markberedning, dikning, plantering och användandet av främmande trädslag.
- Markskador. Förutom den mekaniska skadan kan hydrologin påverkas och naturmiljön förändras. Detta gäller större markskador.
- Fragmentering. I den mindre skalan kan exempelvis skogsbilvägar leda till fragmentering av vissa organismers populationer, medan andra organismer påverkas negativt när skogsbestånden blir alltför isolerade i landskapet. På landskapsnivå utgör fragmentering ett betydande hot genom att partier med äldre skog förekommer allt mer isolerat, och genom att sammanhängande områden med kontinuitetsskogar splittras upp genom avverkningar.
- Nedfall av kemiska ämnen. Vissa kemiska ämnen har förmågan att direkt skada organismer, men kan också påverka hela naturmiljön. Så har till exempel vissa kväveföreningar den effekten att de är skadliga för svampar och lavar, samtidigt som de kan vara gödande och ge förändringar i vegetationen. Andra skadliga ämnen är svavel- och metallföreningar.
- Brist på dynamik. Arterna förekommer ofta bara i några få stadier i skogens utveckling. Om de dynamiska krafterna inte får verka kan det i landskapet uppstå brist på något av dessa stadier, med följd att de ingående arternas habitat försvinner. Detta gäller särskilt brand som verkar över stora ytor, men andra viktiga dynamiska krafter är översvämning, vind och angrepp av insekter och svamp.
- Systempåverkande arter, till exempel klövvilt som i betydande delar av Norrland har påverkat förekomst av asp, rönn, sälg negativt. Andra hot är invasiva främmande arter som har potential att skada den naturliga floran och faunan.

Bevarandetillstånd

Gynnsamt.

9080 - Lövsumpskog

Areal: 1,4 ha. Arealen fastställd i regeringsbeslut

Beskrivning

Definition av naturtypen:

Naturtypen förekommer på näringsrik mark som är fuktig-blöt. Det finns en påverkan från högt grundvatten och översvämning sker normalt årligen. Naturtypen finns på mineraljord, tunna torvtäcken och i vissa fall även på torvmark av lövkärrstorv/vasstorv. Trädskiktets krontäckningsgrad är normalt 50-100 %, och ask/triviallöv (var för sig eller tillsammans) med undantag av fjällbjörk utgör minst 50 % av grundytan. I södra och mellersta delarna av landet utgörs trädskiktet ofta av klibbal och ibland ask. Längre norrut finns mest gråal och glasbjörk och allra längst i norr även asp. Videarter kan förekomma i både träd- och buskskikt. Gran är ett vanligt inslag i naturtypen.

Kvalitetskriterier: Skogen ska vara, eller i en relativt nära framtid kunna bli naturskog eller likna naturskog m.a.p. egenskaper och strukturer. Den kan ha påverkats av t.ex. plockhuggning, bete eller naturlig störning. Skogen ska vara i ett sent eller i ett relativt sent successionsstadium. Det ska finnas gamla träd och död ved och en kontinuitet för de aktuella trädslagen. Om naturliga störningsprocesser eller skötselåtgärder i syfte att imitera sådana har påverkat området kan även områden i yngre successionsstadier ingå. Egenskaper och strukturer som är typiska för naturskog finns normalt även i yngre successionsstadier.

Skogens hydrologi får inte vara under stark generell påverkan från markavvattning.

Framförallt de översilade skogarna kan hysa en mängd rödlistade arter.

Karakteristiska arter: klibbal, gråal, glasbjörk, grenrör, madrör, missne, tuvstarr, trindstarr, spädstarr, rankstarr, repestarr, tågstarr, ask, svärdsilja, strandklo, fackelblomster, topplösa, gråvide, grönvide, besksöta, kärrbräken, kärrskedmossa, kärrkammossa, källpraktmossa, fransvitmossa, klyvbladsvitmossa, spärrvitmossa, spärrvitmossa och knoppvitmossa.

Bevarandemål

Arealen av Lövsumpskog ska vara minst 1,4 ha. Naturtypen har en naturlig ostörd hydrologi. Sumpskogens träd har en varierad åldersstruktur. Död ved i olika former, inklusive levande träd med döda träddeklar förekommer. Ingen påtaglig minskning av populationerna hos de typiska arterna sker.

Negativ påverkan

Exempel på åtgärder som kan påverka naturtypen negativt:

- Exploatering av området i fråga.
- Avverkning, röjning, gallring, städning utgör hot genom att lämpliga strukturer förstörs eller borttages. Även åtgärder i intilliggande områden kan vara skadliga genom att de påverkar lokalklimatet i beståndet av intresse. Undantaget kan finnas där åtgärden syftar till att utveckla något annat naturvärde.
- Produktionshöjande åtgärder i skogsbruket, exempelvis gödsling, markberedning, plantering och användandet av främmande trädslag.

- Invasion av gran och främmande trädslag.
- Störd hydrologi genom t.ex. dikning är särskilt allvarlig då naturtypen i hög grad får sin karaktär av det mer eller mindre permanent höga vattenståndet.
- Större markskador kan förutom rena mekaniska skador även medföra att hydrologin påverkas med följd att naturmiljön ändras.
- Fragmentering. I den mindre skalan kan exempelvis skogsbilvägar leda till fragmentering av vissa organismgruppers populationer, medan andra organismer påverkas negativt när skogsbestånden blir alltför isolerade i landskapet.
- Nedfall av kemiska ämnen. Visas kemiska ämnen har förmågan att direkt skada organismer, men kan också påverka hela naturmiljön. Så har till exempel vissa kväveföreningar den effekten att de är skadliga för svampar och lavar, samtidigt som de kan vara gödande och ge förändringar i vegetationen. Andra skadliga ämnen är svavel- och metallföreningar.
- Brist på dynamik. Flera av arterna knutna till naturtypen förekommer ofta bara i några få stadier i skogens utveckling. Om de dynamiska krafterna inte får verka kan det i landskapet uppstå brist på något av dessa stadier, med följd att de ingående arternas habitat försvinner. Detta gäller bland annat klimat- och väderfenomen och utbrott av vissa skadeorganismer. Älg och annat vilt kan förhindra föryngringen av lövträden.
- Nya sjukdomar och skadeorganismer som redan är införda eller har potential att bli ett problem om de förs in.

Bevarandetillstånd

Gynnsamt.

91D0 - Skogsbevuxen myr

Areal: 4,6 ha. Arealen fastställd i regeringsbeslut

Beskrivning

Definition av naturtypen:

Naturtypen förekommer på myrar (> 30 cm djupt torvtäcke) som är fuktig–blöt med högt liggande grundvattenyta. Näringsförhållandena är näringsfattiga–intermediära.

Trädskiktets krontäckningsgrad är 30-100%. Trädslagsblandningen varierar med myrtyp och näringsförhållanden men glasbjörk, tall och gran är vanliga trädslag.

Kvalitetskriterier: Skogen ska vara, eller i en relativt nära framtid kunna bli naturskog eller likna naturskog m.a.p. egenskaper och strukturer. Den kan ha påverkats av t.ex. plockhuggning, bete eller naturlig störning. Skogen ska vara i ett sent eller i ett relativt sent successionsstadium. Det ska finnas gamla träd och död ved och en kontinuitet för de aktuella trädslagen. Om naturliga störningsprocesser eller skötselåtgärder i syfte att imitera sådana har påverkat området kan även områden i yngre successionsstadier ingå. Egenskaper och strukturer som är typiska för naturskog finns normalt även i yngre successionsstadier.

Skogens hydrologi är inte under stark generell påverkan från t.ex. markavvattning, torvtäkt e.d.

Fält- och bottenskiktet domineras av ris, halvgräs, och vitmossor.

Kantzonen mellan trädklädd fattigmyr och öppen myr är ofta betydelsefull för insekter som kräver båda miljöerna.

Karakteristiska arter: Brunven, glasbjörk, gråstarr, stjärnstarr, hundstarr, flaskstarr, kråkbär, brakved, blåtåtel, gran, tall, skvattram, hjortron, tranbär, odon, kärviol, krattvitmossa, granvitmossa och sumpvitmossa.

Bevarandemål

Utbredningen av skogsbevuxen myr är i stort sett oförändrad kring 4,6 ha och dess funktioner (hydrologi, död ved) finns. Den skogsbevuxna myren saknar tecken på mänsklig påverkan och processer tillåts fortskrida med en naturlig dynamik. Ingen påtaglig minskning av populationerna hos de för naturtypen typiska arterna sker.

Negativ påverkan

Exempel på åtgärder som kan påverka naturtypen negativt:

- Exploatering i eller i anslutning till området. Förutom den direkta skadan kan hydrologin påverkas negativt.

- Avverkning, röjning, gallring utgör hot genom att lämpliga strukturer förstörs eller borttages. Även åtgärder i intilliggande områden kan vara skadliga genom att de påverkar lokalklimatet i beståndet av intresse. Undantag kan finnas där åtgärden syftar till att utveckla något annat naturvärde.

- Produktionshöjande åtgärder i skogsbruket, exempelvis gödsling, markberedning, plantering och användandet av främmande trädslag.

- Tillförsel av kalk eller aska. Kan ge skador på vegetationen, främst områdets mossor och lavar.
- Torvtäkt.
- Markskador och dikning. Förutom den mekaniska skadan kan hydrologin påverkas och naturmiljön förändras.
- Fragmentering. I den mindre skalan kan exempelvis skogsbilvägar leda till fragmentering av vissa organismers populationer, medan andra organismer påverkas negativt när skogsbestånden blir alltför isolerade i landskapet.
- Nedfall av kemiska ämnen. Vissa kemiska ämnen har förmågan att direkt skada organismer, men kan också påverka hela naturmiljön. Så har till exempel vissa kväveföreningar den effekten att de är skadliga för svampar och lavar, samtidigt som de kan vara gödande och ge förändringar i vegetationen. Andra skadliga ämnen är svavel- och metallföreningar.
- Brist på dynamik. Arterna förekommer ofta bara i några få stadier i skogens utveckling. Om de dynamiska krafterna inte får verka kan det i landskapet uppstå brist på något av dessa stadier, med följd att de ingående arternas habitat försvinner. Detta gäller särskilt brand som verkar över stora ytor, men andra viktiga dynamiska krafter är väderfenomen, översvämning och utbrott av skadeorganismer.
- Vissa organismer. Några organismer har förmågan att påverka landskapets sammansättning, till exempel älg och annat hjortvilt som kan förhindra föryngring av vissa trädslag. Andra hot är arter som ännu inte observerats i landet, men som har potential att skada den naturliga floran och faunan.

Bevarandetillstånd

Gynnsamt.

1972 - Lappranunkel, Ranunculus lapponicus

Artens förekomst är fastställd i regeringsbeslut.

Beskrivning

Livsmiljö:

Lappranunkel förekommer i fuktig till våt skogsmark eller i videsnår. Arten kräver rörligt markvatten eller översilning. Den förekommer i myrkanter och tål avsevärd beskuggning men trivs bäst där videsnåren inte är för täta.

Reproduktion och spridning:

Inom lokalerna sprider sig lappranunkeln främst vegetativt. Artens frön sprids främst med vatten, men även med djur. En uppskattning av spridningsavståndet är 100–500 meter.

Bevarandemål

Lappranunkel ska ha en permanent population i området.

Negativ påverkan

- Största hotet är olika typer av dränering eller förändrad hydrologi, inkluderande körskador vid avverkning m.m.

- För kraftig solexponering t.ex. efter avverkning, som leder till uttorkning.

Bevarandeåtgärder

Eftersök efter arten bör ske vid lokalen och växtlokalens förutsättningar bedömmas.

Bevarandetillstånd

Oklart. Under 2002 noterades över 100 plantor fördelat på 10 bestånd på en ca 350 meter lång sträcka på ömse sidor av Dalsbäcken och över 100 plantor fördelat på 9 bestånd vid Liljeslåttsbäcken på en sträcka av 500 meter. Vid en uppföljande inventering år 2007 var lokalen översvämmad p.g.a. 3-4 bäverdämmen och inga plantor hittades.

Dokumentation

ArtDatabanken. (2016). Artportalen: Rapportsystemet för växter, djur och svampar. Artdatabanken SLU, Uppsala. <https://www.artportalen.se/> [2016-09-12]

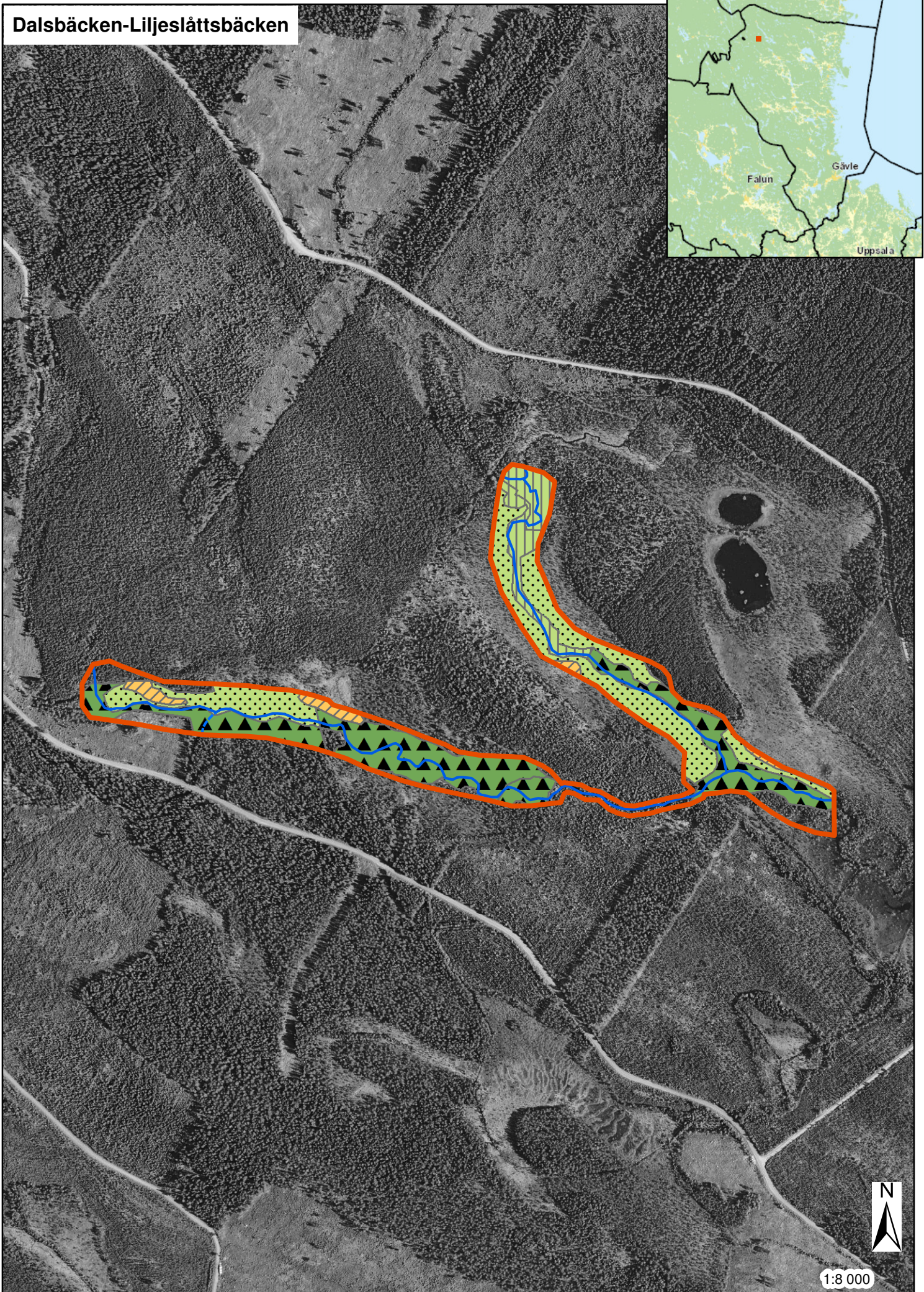
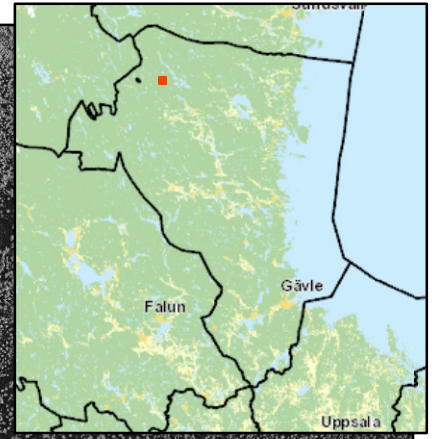
Länsstyrelsen i Gävleborg. (2005). Bevarandeplan Natura 2000: Dalsbäcken-Liljeslottsbäcken. Dnr 511-7936-05, 00-001-064

Naturvårdsverket. (2016). Natura 2000 i Sverige. <http://www.naturvardsverket.se/Stod-i-miljoarbetet/Vagledning/Natura-2000-i-Sverige/> [2016-06-01]

Bilagor

Karta

Dalsbäcken-Liljeslåttsbäcken





1:8 000


Dalsbäcken-Liljeslättsbäcken


Legend

 126 Mindre vattendrag <3 m (3260)


 7140 - Öppna mossar och kärr

 9006 - Taiga, Sumpskog

 9010 - Taiga

 9080 - Lövsumpskog

 9740 - Skogbevuxen myr

 Natura 2000-område