



Bevarandeplan för Natura 2000-området

SE0630215 Tväringen

Natura 2000

Natura 2000 är ett ekologiskt nätverk av värdefulla naturområden inom EU. Syftet är att hejda utrotning av vilda djur och växter och att hindra att deras livsmiljöer förstörs. Utpekande av Natura 2000-områden bygger på krav som finns i EUs fågeldirektiv och art- och habitatdirektiv. Alla medlemsländer ska peka ut områden dels för fåglar som anges i EUs fågeldirektiv, dels för naturtyper och arter som anges i art- och habitatdirektivet. Genom nätverket av områden säkerställs naturvärden inför framtiden. Varje land är skyldigt att bevara värdena i sina utpekade områden. I fågeldirektivet och habitatdirektivet listas 170 naturtyper och sammanlagt cirka 900 växt- och djurarter som särskilt värdefulla. 90 av naturtyperna och drygt 100 av djur- och växtarterna i habitatdirektivets bilaga 1 och 2 finns i Sverige. Därtill häckar regelbundet cirka 60 av fågeldirektivets fåglar i vårt land.

Bevarandeplaner

För varje Natura 2000-område ska finnas en bevarandeplan (eller skötselplan) med bevarandesyfte, bevarandemål och beskrivningar av de naturtyper och arter som ska bevaras och bidra till gynnsam bevarandestatus. Även hot mot Natura 2000-området och behov av bevarandeåtgärder, t ex skydd eller skötsel, ska beskrivas. Informationen ska underlätta förvaltningen av området och tillståndsprövningar enligt miljöbalken. Bevarandeplanen fastställs av Länsstyrelsen, som även är ytterst ansvarig för att målsättningen med området uppfylls. Bevarandeplanen revideras när ny kunskap tillkommer eller när förutsättningar ändras; den är ett så kallat "levande dokument". Det gör det möjligt för alla att bidra med ny kunskap och synpunkter, kontakta gärna Länsstyrelsen. Bevarandeplanen är inte ett juridiskt bindande dokument, för formell reglering av t ex skydd eller skötsel kan andra beslut behövas, t ex skyddsbeslut för naturreservat. Reglerna enligt eventuella skyddsbeslut gäller parallellt med den tillståndsplikt som gäller i Natura 2000-områden.

Tillståndsplikt och samråd

För att inte skada naturvärden krävs tillstånd för verksamheter eller åtgärder som på ett betydande sätt kan påverka miljön i ett Natura 2000-område. Det kan även gälla åtgärder utanför Natura 2000-området. Detta regleras i miljöbalken (7 kap. 27-29§§). Då det kan vara svårt att avgöra vilka åtgärder som på ett betydande sätt kan påverka naturvärden behöver man samråda med Länsstyrelsen före genomförandet. Vid skogsbruksåtgärder hålls samråd med Skogsstyrelsen. Mer information finns hos Länsstyrelsen, läs på webben eller kontakta en handläggare.

Kartor

Information om naturtyper och arter i ett enskilt område finns i kartverktyget Skyddad natur. Gå in på Naturvårdsverkets hemsida och sök på "kartverktyget skyddad natur". När du kommit in i kartverktyget så söker du upp aktuellt område och klickar på namnet för mer information.

Karta över naturtyper hittas efter sökning av område, gå till fliken Kartskikt, avmarkera allt och under Naturtypskarteringar lägg till Natura naturtypskartan (NNK) och välj Naturtyper (ytor), Naturtyper (linje) och Naturtyper (punkter).

Det går också att ladda ner naturtypskartan som shapefiler på följande adress: <http://gis-services.metria.se/nvfeed/atom/nnk.xml>

Bevarandeplan för Natura 2000-området

SE0630215 Tväringen

Kommun: Ljusdal

Områdets totala areal: 172,3 ha

Bevarandeplanen uppdaterad av Länsstyrelsen: 2016-10-21

Bevarandeplanen fastställd av Länsstyrelsen: 2006-12-15

Markägarförhållanden:

Privat och Sveaskog.

Regeringsbeslut, historik:

SPA: Nej, pSCI: 2000-07-01, SCI: 2005-01-01, SAC: 2011-03-01, regeringsbeslut M2010/4648/Nm

Naturtyper och arter som ska bevaras i området:

Naturtyper och arter enligt art- och habitatdirektivet samt fågeldirektivet:

3110 - Näringsfattiga slättsjöar

Bevarandesyfte

Det överordnade bevarandesyftet för Natura 2000-nätverket är att bidra till bevarandet av biologisk mångfald genom att bibehålla eller återskapa gynnsam bevarandestatus för de naturtyper och arter som omfattas av EUs fågeldirektiv eller art- och habitatdirektiv. För det enskilda Natura 2000-området är det överordnade syftet att bevara eller återställa ett gynnsamt tillstånd för de naturtyper eller arter som utgjort grund för utpekandet av området.

Prioriterade bevarandevärden:

Syftet med området är att bevara en näringsfattig-svagt näringsrik sjö.

Motivering:

Området utgörs av Natura 2000-naturtypen näringsfattiga slättsjöar. Tväringen ingår även som referenssjö för miljöövervakning av vatten som inte är direkt påverkade av utsläpp eller intensiv markanvändning. Det är därmed viktigt att sjön skyddas mot verksamheter som leder till att vattenmiljön förändras.

Prioriterade åtgärder:

Upprätthålla sjöns opåverkade tillstånd genom att förhindra att sjön påverkas från olika verksamheter i närmiljöerna.

Beskrivning av området

Tväringen ligger i ett skogsdominerat landskap och tillrinningen sker från en yta av 32 km² från den omgivande skogs- och myrmarken. Sjön ingår i det nationella nätverk av referenssjöar som upprättades för att följa försurningens effekter och som idag även har en viktig roll i övervakningen av långsiktiga miljöeffekter.

Vid provfiske i sjön 2006 fångades ett större antal abborrar och mörtar. Även arter som gädda, lake, sik och ål uppges finnas i sjön.

Vad kan påverka negativt

Vid beskrivandet av sådant som kan skada de utpekade naturvärdena i ett område kan endast nu kända problem belysas. Det är viktigt att ha i åtanke att nya hot troligen kommer att identifieras i framtiden. De hot som är av global karaktär t.ex. klimatförändringar och atmosfäriskt spridna miljöbelastningar kan inte lösas genom skydd eller skötselåtgärder.

Att en åtgärd är angiven som hot gör att man ska vara extra uppmärksam. Åtgärden kan vara tillståndspliktig. Hur och var i området åtgärden utförs och vilken hänsyn som tas kan vara avgörande för om åtgärden påverkar området på ett betydande sätt eller inte, d.v.s. är tillståndspliktig eller inte.

För respektive naturtyp listas exempel på åtgärder som skulle kunna innebära en negativ påverkan.

För bevarandet av sjön är det viktigt att vattenmiljön förblir oförändrad. Det som framgår framför allt kan hota naturtypen är åtgärder i direkt anslutning till sjön eller i tillrinningsområdet, t.ex. markkalkning eller gödsling, då detta förändrar vattenmiljön avsevärt.

Bevarandeåtgärder

Tväringen omfattas inte av något formellt områdesskydd vid sidan om Natura 2000. Eftersom sjön ingår i referenssjönätverket bör vissa restriktioner mot mänsklig påverkan finnas. Det får inte förekomma direkta avloppsutsläpp eller kalkning, inte heller åtgärder som muddring, sänkning, dämning, fiske med storfiskemetoder och etablering av ny bebyggelse. Området runt sjön är känsligt för ingrepp som kan förändra vattenkvaliteten och därför bör en skyddszon finnas runt sjön inom vilken avverkning och eventuell skogsgödsling begränsas. Även i tillrinningsområdet bör åtgärder som hotar sjöns karaktär begränsas t.ex. omfattande dikning, extrem markberedning eller kalkning.

Järnvägens närhet till vattendraget kräver i normalfallet att hänsyn tas vid underhållningsåtgärder. Vid spridning av bekämpningsmedel ska skyddszoner (minst 1 meters avstånd till diken och 6 meters avstånd till sjöar och vattendrag) lämnas enligt Naturvårdsverkets Allmänna råd "Spridning av kemiska bekämpningsmedel".

Bevarandetillstånd

Området bedöms ha goda förutsättningar för att uppnå gynnsamt bevarandetillstånd.

Uppföljning av naturtyper och arter

Länsstyrelsen ansvarar för att uppföljning av bevarandemål genomförs. Uppföljningen ska ske enligt de manualer för skyddade områden som har tagits fram av Naturvårdsverket. Mätbara mål, så kallade målindikatorer, ska registreras i databasen SkötselDOS. Dessa

målindikatorer följs sedan upp. Målsättningen är att kunna se om de bevarandemål som satts upp i bevarandeplaner och skötselplaner uppfylls, att skötseln fungerar och att Natura 2000 - naturtyperna och arterna har gynnsamt tillstånd.

Naturtyper och arter enligt art- och habitatdirektivet samt fågeldirektivet:

3110 - Näringsfattiga slättsjöar

Areal: 170,96 ha. Arealen fastställd i regeringsbeslut

Beskrivning

Definition av naturtypen:

Oligotrofa (näringsfattiga) klarvattensjöar med kortskottsvegetation. Sjöarna förekommer på glacifluviala avlagringar i flacka områden eller i anslutning till istida ås- och deltaformationer, ibland i kombination med moräner och fattiga bergarter. Sjöarna är relativt grunda och stränderna näringsfattiga. Sjöhabitatet omfattar stranden upp till medelhögvattenlinjen.

Kortskottsvegetationen är i huvudsak perenn och vanligt förekommande på lämpliga bottenar. Vegetationen är i representativa sjöar välutvecklad och tydligt zonerad (olika arter på olika djup). Säv, vass och annan högre vattenvegetation förekommer sparsamt, långskottsväxter (exempelvis slingor) och flytbladsvegetation förekommer glest. Normalt bör dessa typer av vegetation inte sammanlagt täcka mer än 20 % av objektets yta eller 50 % av strandlängden för att utgöra naturtyp.

Isälvsavlagringarna (sand, grus) förekommer bland sjöbäckens jordarter. "Slättområden" utgörs av mer eller mindre flacka områden som inte utgörs av sprickdalsterräng, och förekommer över hela landet.

I naturtypen ingår sjöar med klart till måttligt färgat vatten (färgtal < 60 mg Pt/l). Näringshalten, karakteriserad av totalfosfor, bör normalt inte överstiga 12,5 µg/l (låga halter).

Sjöar som sedan länge varit sänkta eller dämnda men upprätthåller vattenståndsfluktuationer med naturlig säsongsvariation ingår i naturtypen. Däremot bör sjöar med korttidsreglering (flera gånger per vecka) eller en regleringsamplitud med kraftig negativ påverkan på bevarandevärdena inte klassas som naturtyp.

Karakteristiska arter: Vekt braxengräs, styvt braxengräs, löktåg, strandpryl, notblomster, hårslinga, bäcknate, hårkrokmossa, stor näckmossa, vattenkrokmossa, drillsnäppa, storlom och sjösyrsa.

Mer information om Natura 2000 och Natura 2000-naturtyper- och arter finns på Naturvårdsverkets hemsida.

Bevarandemål

Arealen av naturtypen näringsfattiga slättsjöar ska vara minst 170,96 ha. Populationerna hos de för naturtypen typiska arterna ska inte minska på ett påtagligt sätt.

Negativ påverkan

Exempel på åtgärder som kan påverka naturtypen negativt:

- Jordbruk i den oligotrofa sjöns sandiga, näringsfattiga omgivning kan orsaka läckage av närings- och bekämpningsmedel samt öka belastningen av grumlande ämnen. Den näringsfattiga klarvattensjön är mycket känslig för eutrofiering.

- Skogsbruksaktiviteter i avrinningsområdet kan orsaka ökad belastning av humusämnen, grumling och igenslamning av bottenvegetation och grunda bottnar. Avverkning av strandskogen förändrar hydrologi och struktur i strandzonen och ökar risken för erosion. Humusämnen, minerogent material och näringsämnen färgar respektive grumlar vattnet och försämrar siktdjupet.
- Reglering kan medföra onaturliga vattennivåer och fluktuationer. Överdämning och/eller onaturligt låga vattenstånd orsakar erosion, försumpning och/eller igenväxning i strandzonen. Regleringskonstruktioner kan utgöra vandringshinder.
- Utsättning av främmande arter, eller fiskstammar kan ändra konkurrensförhållanden, sprida smitta och/ eller orsaka genetisk kontaminering.
- Fiske som är ensidigt mot vissa arter eller som är för hårt i förhållande till sjöns naturliga produktionsförmåga påverkar konkurrens och därmed artsammansättning.
- Exploatering av strandområden är negativt för möjligheten att upprätthålla naturliga strandmiljöer och riskerar att öka framtida efterfrågan om översvämningsskydd. – de oligotrofa klarvattensjöarna är ofta estetiskt tilltalande varför exploateringstrycket kan vara starkt.
- Utsläpp av föroreningar från punktkälla, t.ex. avlopp, industri, täkt eller annan verksamhet ökar risken för negativa vattenkemiska förändringar. Klarvattensjöar är särskilt känsliga för humusläckage och gödande påverkan.
- Kalkning av omgivande våtmarker förändrar de fysiska och kemiska förutsättningarna för strandmiljöernas naturligt förekommande arter. Kalkning av naturligt sura (icke antropogent försurade) tillflöden och sjöar påverkar förutsättningarna för de arter som är anpassade till naturligt sura förhållanden.
- Infrastrukturanläggningar kan orsaka grumling och utsläpp av miljöfarliga ämnen i diken och vattendrag uppströms. Broar och vägtrummor över in- och utflöden kan orsaka vandringshinder.
- Försurning –oligotrofa, mineralfattiga klarvattensjöar kan ha låg buffringskapacitet mot försurande ämnen vilket ökar riskerna för onaturlig sänkning av sjöns pH.

Bevarandetillstånd

Gynnsamt.

Dokumentation

AlltFiske. (2016). Tväringen. <http://alltfiske.se/fiskeplatser/4130/tvaringen/> [2016-10-11]

Länsstyrelsen i Gävleborg. (2005). Hur mår miljön i Gävleborg? Rapport 2005:6.

Länsstyrelsen i Gävleborg. (2006). Bevarandeplan för Tväringen. Dnr 511-14100-05, 00-001-064

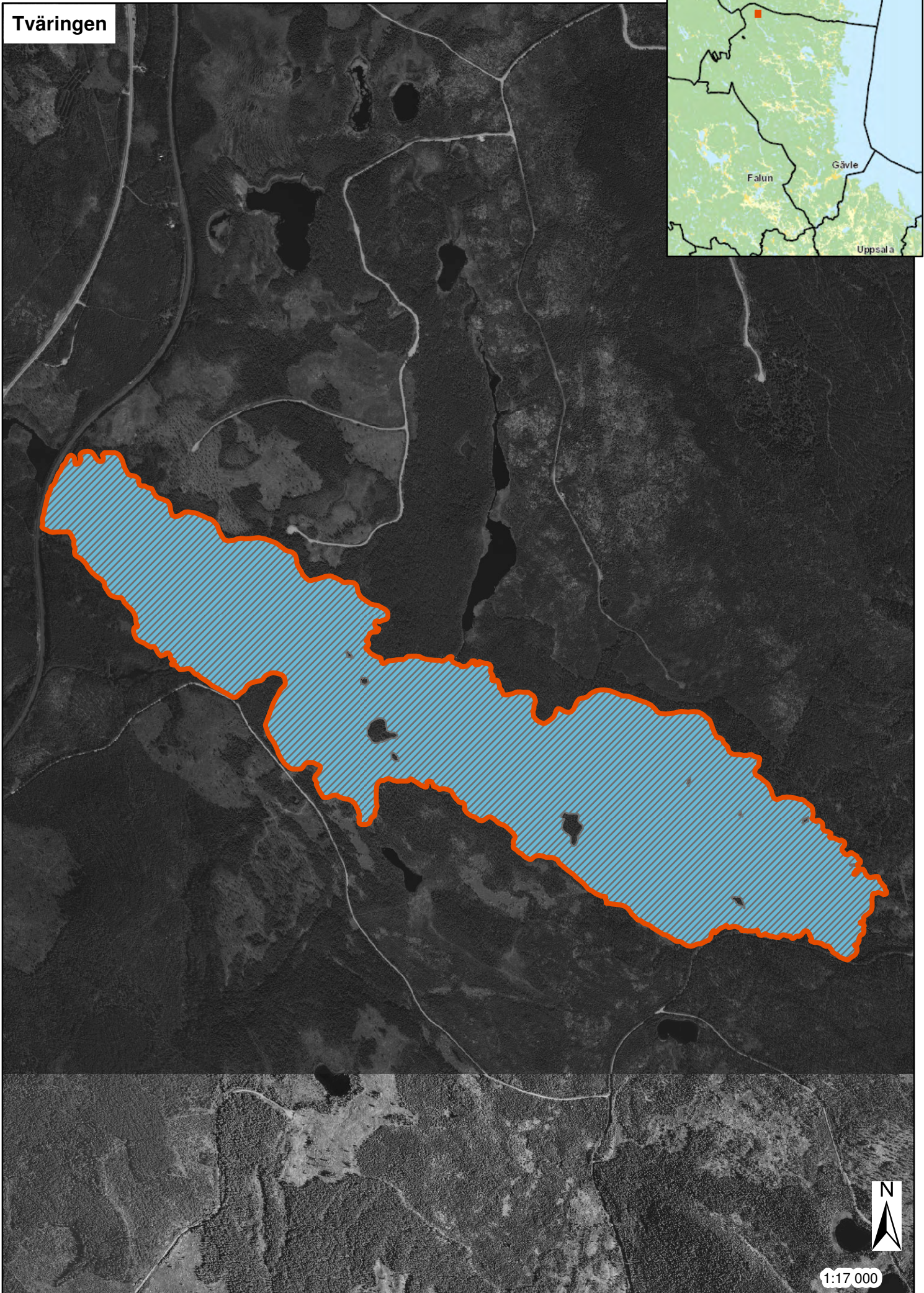
Naturvårdverket. (1997). Spridning av kemiska bekämpningsmedel: Tillämpning av Naturvårdsverkets föreskrifter om spridning av kemiska bekämpningsmedel. AR 1997:3 - Allmänna råd.

SLU. (2016). Databasen för provfiske i sjöar – NORS. Institutionen för akvatiska resurser, Sveriges lantbruksuniversitet (SLU). <http://www.slu.se/sjoprovfiskedatabasen> [2016-10-11]

Bilagor

Karta

Tväringen




1:17 000

Tväringen

Legend

 3110 - Näringsfattiga slättsjöar

 Natura 2000-område