



Bevarandeplan för Natura 2000-område Hallaren SE0250171

Namn: Hallaren

Områdesnummer: SE0250171

Area: 164,7 ha

Kommun: Sala & Heby

Områdestyp: Särskilt skyddsområde för fåglar

Skyddsform: Naturvårdsavtal, naturreservat och biotopskyddsområde

Ägande förhållanden: Privat, Bolag och Statligt

Naturvårdsförvaltare: Biotopskydds- & naturvårdsavtalsområdena förvaltas av skogsvårdsstyrelsen. Villingskogens naturreservat förvaltas av Länsstyrelsen i Västmanlands län

Lägesbeskrivning: ca: 5 km öster om Möklinta

Denna bevarandeplan har förankrats enligt följande.

Informationsbrev till berörda markägare den 5 juli 2005

Utkast till berörda markägare för underhandssynpunkter den 22 juli 2005

Utkast till Skogsvårdsstyrelsen för underhandssynpunkter den 19 juli 2005.

Remiss till berörda markägare, myndigheter m.fl. den 13 oktober 2005

Därefter har bevarandeplanen bearbetats med beaktande av inkomna synpunkter

Beslutad den 21 december 2005

Kungöres i ortstidningar under vecka 52 år 2005



Innehållsförteckning

Bakgrund.....	3
Vad är natura 2000?	3
Ny tillståndsplikt	3
Bevarandeplan	4
Bevarandeplan för Hallaren SE0250171	4
Områdesbeskrivning.....	4
Syfte	5
Ingående arter enligt fågeldirektivet	5
Arternas ekologiska krav.....	5
Hotbild - vad kan påverka arterna negativt?	7
Bevarandemål och uppföljningsmetoder för arterna.	8
Bevarandeåtgärder.....	9
Övervakning och uppföljning	10
Karta över Natura 2000-området	

Bakgrund

Vad är natura 2000?

Medlemsländerna inom Europeiska Unionen, EU, bygger för närvarande upp ett nätverk av EU:s mest värdefulla naturområden. Nätverket kallas Natura 2000. Syftet är att värna om vissa naturtyper, arter och deras livsmiljöer som är skyddsvärda ur ett EU-perspektiv.

Skapandet av Natura 2000 är en av EU:s viktigaste åtgärder för att bevara biologisk mångfald. Det är unionens bidrag till förverkligandet av intentionerna i bl.a. Bernkonventionen och konventionen om biologisk mångfald. Natura 2000 har tillkommit med stöd av EG:s art- och habitatdirektiv (Rådets Direktiv 92/43/EEG) samt fågeldirektivet (Rådets Direktiv 79/409/EEG). EG-direktiven är en form av regler som medlemsstaterna är skyldiga att införliva i det egna regelverket och tillämpa inom landet. Direktiven binder medlemsstaterna till ett visst mål, men ger de nationella myndigheterna rätt att välja hur målen ska uppnås.

Natura 2000 kommer att bestå av den värdefullaste och finaste naturen som medlemsländerna kan visa upp. När nätverket är färdigt kommer många tusen värdefulla naturområden inom EU att ingå. Sverige måste, liksom övriga medlemsländer, se till att nödvändiga bevarandeåtgärder vidtas i områdena så att de naturtyper och arter, som ska skyddas och bevaras inom ramen för Natura 2000 upprätthålls i "gynnsam bevarandestatus". Detta innebär lite förenklat att "äng ska förbli äng" och att "naturskog ska fortsätta att vara naturskog", och att arterna ska fortleva i livskraftiga bestånd. Begreppet "gynnsam bevarandestatus" är närmare definierat i habitatdirektivet liksom i förordningen om områdesskydd enligt miljöbalken (SFS 1998:1252).

I Sverige kommer sannolikt merparten av områdena på ett eller annat sätt att vara rättsligt skyddade med stöd av miljöbalken t.ex. som naturreservat. Sedan den 1 juli 2001 är samtliga Natura 2000-områden klassade som riksintresse med hänsyn till de natur- och kulturvärden som finns i områdena.

Ny tillståndsplikt

Införandet av Natura 2000 i svensk lag har inneburit att det är förbjudet att utan tillstånd (enligt 7 kap 28 a § i miljöbalken) bedriva någon typ av verksamhet eller vidta åtgärder som på ett betydande sätt kan påverka ett Natura 2000 område. Denna tillståndsplikt gäller även för verksamheter som bedrivs eller vidtas utanför Natura 2000 området. Av betydelse är således inte var verksamheten är lokaliserad utan den effekt den har på Natura 2000-området. Tillstånd krävs inte för skötsel och förvaltningsåtgärder.

Det är svårt att ge några generella exempel på verksamheter och åtgärder som kan omfattas av ovanstående tillståndsplikt då detta beror på varje enskilt Natura 2000-områdes naturvärden, hotbilder och ekologiska förutsättningar m.m. Verksamheter som realiserar någon av de i denna plan uppräknade hotbilderna kan dock betraktas som tillståndspliktiga, liksom verksamheter som försämrar de utpekade naturtyperna och arternas ekologiska förutsättningar. Observera, att om en verksamhet är tillståndspliktig behöver det inte innebära att den inte kan tillåtas. Om ett nekat tillstånd innebär att pågående markanvändning avsevärt försvåras är verksamhetsutövaren ersättningsberättigad.



Länsstyrelsen prövar ansökningarna om tillstånd till verksamheter eller åtgärder som berör Natura 2000 områden. Länsstyrelsens svarar också på frågor om en åtgärd eller verksamhet kräver tillstånd eller inte. Vid skogsbruksåtgärder svarar skogsvårdsstyrelsen på frågor om en verksamhet behöver tillstånd eller inte.

Ett Natura 2000-område kan samtidigt också vara eller komma att bli ett naturreservat. För ett naturreservat gäller i allmänhet tvingande skyddsföreskrifter. I vissa fall kan man dock få dispens från dessa.

Bevarandeplan

Bevarandeplanen är det dokument som beskriver vad som är syftet med varje enskilt Natura 2000 område och som anger vilka bevarandeåtgärder som planeras. I planen beskrivs de ekologiska förutsättningar som behövs för att området skall bidra till att upprätthålla arterna och naturtyperna i gynnsam bevarandestatus. Vidare redovisas vilken reell eller potentiell hotbild som föranleder de planerade bevarandeåtgärderna. Bevarandeplanen har flera viktiga funktioner att fylla i den fortgående processen att sköta och förvalta Natura 2000-områden bl.a:

- Innehålla riktlinjer för vård- och förvaltningsåtgärder.
- Underlag för tillståndsprövningar enligt 7 kap 28a- 29 §§ miljöbalken och framtagande av miljökonsekvensbeskrivningar enligt 6 kap miljöbalken.
- Fungera som referensnivå för den framtida, med jämna mellanrum återkommande, övervakningen och uppföljningen av gynnsam bevarandestatus.
- Upplysa och kommunicera med olika intressenter t.ex. markägare om vad som ska bevaras och vad som krävs för att nå målen för varje område.

Bevarandeplan för Hallaren SE0250171

Områdesbeskrivning

Natura 2000-området består av 34 delområden varav några är biotopskydd och några är naturvårdsavtal samt naturreservatet Villingseskogen. Samtliga områden, förutom naturreservatet Villingseskogen, inrättades av skogsvårdsstyrelsen inom ramen för LIFE-projektet västlig taiga. Projektets syfte var att främja förekomsten av grön sköldmossa och vitryggig hackspett i området. Hallaren var också ett utpekat kärnområde för vitryggig hackspett enligt Naturvårdsverket. De flesta delområdena karakteriseras av lövrika biotoper och vissa har även ett stort inslag av död ved. Föreskrifterna i biotopskyddsområdena samt naturvårdsavtalen är utformade för att bibehålla eller gynna lövskog. Några områden hyser dock urskogsartade barrskogsbestånd och här är syftet att bevara naturvärden knutna till barrskog. I vissa delområden ingår även ungskog och ibland hyggen. Här syftar föreskrifterna till att gynna uppkomst av lövskog.



Naturresevatet Villingskogen utgör även ett område av gemenskapsintresse enligt art- och habitatdirektivet (Rådets Direktiv 92/43/EEG) och behandlas separat i bevarandeplanen för Natura 2000-området SE0250111.

Syfte

Syftet med området är att det ska bidra till att bibehålla eller återställa gynnsam bevarandestatus på *biogeografisk nivå för de i området förtecknade arterna. Bevarandemålen i denna plan skall tolkas som ett förtydligande av syftet och beskriver hur det enskilda områdets förtecknade arter ska bidra till gynnsam bevarandestatus på biogeografisk nivå.

Ingående arter enligt fågeldirektivet

Kod	Art	Bevarandestatus
A104	Järpe (<i>Bonasa bonasia</i>)	Okänd
A108	Tjäder (<i>Tetrao urogallus</i>)	Okänd
A217	Sparvuggla (<i>Glaucidium passerinum</i>)	Okänd
A223	Pärluggla (<i>Aegolius funereus</i>)	Okänd
A236	Spillkråka (<i>Dryocopus martius</i>)	Okänd
A409	Orre (<i>Tetrao tetrix tetrix</i>)	Okänd

Arternas ekologiska krav

Järpe (*Bonasa bonasia*)

Järpen vill ha en tät blandskog med förnygring av främst gran och en lövträdsandel av al, björk och asp som överstiger 10 %. Där granens huvudsakliga funktion är skydd medan alknoppar, alhången och björknoppar är en viktig vinterfödoresurs. Arten gynnas av hög markfuktighet och förekomst av surdråg, alkärr och bäckar. Järpen är mycket stationär året om inom sitt revir (0,2-0,25 km²). När ett par har etablerat sig på en plats stannar de kvar där så länge biotopen är intakt.

Tjäder (*Tetrao urogallus*)

För att tjädern ska finnas i livskraftiga bestånd krävs större sammanhängande skogsområden där ett flertal villkor måste vara uppfyllda. Arten rör sig normalt inom ett område i storleksordningen 25 km² och även om någon häckning inte har konstaterats inom Hallaren är området troligen viktigt för tjädern. Arten är starkt traditionsbunden till speciella spelplatser. Vintertid lever tjädern på tallbarr och tallskott i äldre talldominerade skogar medan den sommartid påträffas i mycket varierande marker, allt från gammal bärrik skog till nyupptagna hyggen.

* EU har indelats i 9 biogeografiska regioner baserat på huvudsakligen rådande klimat-, mark-, terräng- och vegetationsförhållanden samt mänsklig påverkan.



Sparvuggla (*Glaucidium passerinum*)

Trots att sparvugglan är flexibel i sitt val av häckningsplats och förekommer i såväl naturbestånd som områden med en blandning av rena produktionsbestånd och hyggen, så länge lämpliga boträd finns att tillgå, är bristen på boträd den hämmande faktorn. Detta då den vill ha gamla bohål från större hackspett eller tretåig hackspett. För sparvugglan välja är den optimala häckningsmiljön gammal, flerskiktad grandominerad blandskog med rik förekomst av grova lövträd (främst asp, björk och al). Födan består av gnagare och småfåglar och arten jagar över arealer i storleksordningen 1,5 km².

Orre (*Tetrao tetrix tetrix*)

Orren är de öppna markernas skogshöna och häckar på hedar och mossar samt i tidiga successionsstadier efter kalhyggen och skogsbränder. Under sommarhalvåret äter orren mestadels vegetabilier där blåbärsblom är en viktig komponent medan födan på vintern är mer ensidig och i huvudsak består av björkknoppar. Liksom hos övriga skogshöns är god tillgång på insekter mycket viktig för kycklingarnas överlevnad. Arten rör sig normalt inom ett hemområde i storleksordningen 25-75 km².

Pärluggla (*Aegolius funereus*)

Pärlugglan föredrar tät granskog, helst sådan med små luckor och öppningar i form av stormfällan etc. men den häckar även frekvent i barr- och lövblandskogar innehållande tall, björk och asp. I områden med dålig tillgång på bohål accepterar den även ren tallskog. Ett krav pärlugglan har är tillgång på lämpliga häckningsplatser i form av trädhåligheter. Den häckar helst i hål av spillkråka, men kan undantagsvis hålla tillgodo med naturliga håligheter och hål av gröngöling och större hackspett. Arten häckar gärna i holk.

Spillkråka (*Dryocopus martius*)

Spillkråkans häckning begränsas av tillgången på lämplig föda i form av vedlevande insekter och myror samt av tillgången på lämpliga häckningsplatser, främst i form av grov asp, tall eller bok. För att spillkråkan skall häcka måste stamdiametern i brösthöjd överstiga 30 cm för asp och 40 cm för tall, medelåldern på utnyttjade tallar är i Uppland 170 år. Den födosöker ofta i träd, på stubbar m.m. gärna i rotrötad gran efter hästmyror

Spillkråkan är något av en nyckelart i boreala och nemoboreala skogsekosystem genom att den årligen producerar ett stort antal bohål lämpliga för större hålhäckande fåglar och däggdjur som inte själva kan mejsla ut sitt bo. Under sommarhalvåret i södra Sverige födosöker den över arealer i storleksordningen 100-1000 ha medan den vintertid rör sig över större områden.

Hotbild - vad kan påverka arterna negativt?

Observera!

En komplett lista över samtliga hotbilder är inte möjlig att upprätta. Här listas ett urval hot som i det här området bedömts mest relevanta. Verksamheter eller åtgärder som kan tänkas realisera någon eller några av de nedanstående hotbilderna kan betraktas som tillståndspliktiga (det behöver dock inte betyda att de inte kan tillåtas.) Listan omfattar dock inte bara effekter av tillståndspliktiga verksamheter utan även befintliga och potentiella situationer och problem som behöver åtgärdas.

Skogsbruk med bristande naturvårdshänsyn och landskapstänkande är det största hotet mot arterna. Ett skogsbruk utan naturvårdshänsyn kan medföra hydrologiska förändringar i marken samt ensartad homogena skogsbestånd som saknar många av de strukturer som är viktiga för den biologiska mångfalden. Vidare orsakar skogsbruket en fragmentering av landskapet vilket gör att många arter får alltför stor förlust av sin livsmiljö eller isoleras. De 35 delområdena är både var för sig samt tillsammans för små för att självmant kunna hysa livskraftiga bestånd av arterna. För att arterna skall kunna fortleva i området krävs därför att skogsbruket i närområdet bedrivs med god naturvårdshänsyn dvs. i linje med skogsvårdsstyrelsen rekommendationer och med en landskapsplanering som väl beaktar de olika arternas behov. Särskilt viktigt är det att omgivningens sumpskogar inte förstörs eftersom dessa miljöer är speciellt viktiga livsmiljöer för hönsfåglarna. Dessutom bör omgivningens myrmarker inte förstöras då de kan utgöra spelplatser för orren.

En generell brist på lövträd samt lövträdsrika biotoper i dagens skogsbrukslandskap är ett stort hot mot arterna. Järpen, tjädern och i viss mån orren är direkt beroende av höga lövandelar i skogen för att finna föda eftersom de livnär sig på björkknoppar, alhängen, alknoppar, blåbärsblom m.m. under en stor del av året. Järpen t.ex. kräver en lövträdsandel av al, björk och asp som överstiger 10 % för att hitta tillräckligt med föda. Även sparv- och pärluggla samt spillkråka är beroende av lövträd i skogen då trädslagsvariation bidrar till ett större födoutbud.

Ett alltför kraftig klövviltsbete är en annan bidragande orsak till bristen på lövträd i skogen.

En generell brist på hålträd i dagens skogsbrukslandskap medför brist på lämpliga häckningsmiljöer för Sparv- och pärluggla.

En generell brist på död ved i dagens skogsbrukslandskap medför försämrade livsbetingelser för främst Spillkråkan. Död ved är ett av skogens viktigaste substrat för insekter och således viktigt för att producera spillkråkans föda. Många döda träd är också lämpliga som boträd för hackspettar och ugglor.



En generell brist på grova träd i dagens skogbrukslandskap gör att det råder brist på lämpliga boträd för spillkråka och pärl- och sparvuggla. För att spillkråkan skall häcka måste stamdiametern i brösthöjd t.ex. överstiga 30 cm för asp och 40 cm för tall.

Förstörelse av tjäderspelplatser är ett stort hot mot arten. Tjädern är starkt traditionsbunden till speciella spelplatser och förstörelsen av dessa medför kraftiga negativa konsekvenser för arten. För att arten skall finnas kvar inom Natura 2000-området är det därför viktigt att de befintliga spelplatserna i det omgivande landskapet bevaras och hålls störningsfria.

Störning från alltför intensiv motorbåtstrafik på Hallaren liksom landstigning i de strandnära bestånden är ett hot mot de fåglar som förekommer i bestånden närmast nämnda sjöar och kan medföra misslyckad häckning.

Bevarandemål och uppföljningsmetoder för arterna.

Observera!

Bevarandemålen och uppföljningsmetoderna kommer att preciseras och eventuellt ändras efter genomförd sk. basinventering mellan åren 2005 – 2008.

BEVARANDEMÅL	UPPFÖLJNINGSMETOD
I området skall det regelbundet förekomma järpe, tjäder, pärluggla, sparvuggla, spillkråka samt orre.	Inventering av arterna med lämplig standardiserad metod med start år X, därefter minst vart 6:e år
Området skall hysa minst 1 spelplats för tjäder (<i>om spelplats konstateras vid Basinventeringen</i>)	Dokumentation vid basinventeringen. Därefter kontroll i fält minst vart 6:e år.
Den totala lövträdsandelen skall uppgå till minst 10 - 20 %.	Kontroll mha flygbilder minst vart 18:e år
Relationen död/levande ved i området skall vara 1/5 senast år 2015.	Om icke gynnsam bevarandestatus konstateras vid basinventeringen utlöser detta uppföljning av målen objektsvis med samma metod som vid basinventeringen.
För att gynna spillkråkan skall det årligen per ha finnas minst 1 st. träd med en diameter som överstiger 40 cm hos tall eller 30 cm hos asp	Kontroll i fält minst vart 18:e år

Bevarandeåtgärder

Områdets 35 delområden skyddas idag i form av biotopskydd, naturvårdsavtal och naturreservat. Biotopskyddens föreskrifter samt regleringen av skogsbruket i naturvårdsavtalen bedöms idag i huvudsak vara tillräckligt lagstadgat skydd för att syftet och bevarandemålen skall uppnås i enlighet med denna bevarandeplan.

De 2 på kartan markerade områdena bör skyddas som naturreservat eller biotopskydd så att markägaren kan bli ersatt för förlorad dispositionsrätt över marken. Med hänsyn till tillståndsplikten enligt 7 kap 28 § i miljöbalken är det viktigt att tillräcklig skydds/buffertzon inkluderas i reservaten/biotopskydden så att skogsbruk med generell naturvårdshänsyn kan tillåtas ända fram till reservats- eller biotopskyddsgränsen. Reservatsföreskrifterna och skötselplanen bör föreskriva aktiva åtgärder i syfte att gynna de för Natura 2000-området utpekade arterna.

För att arterna långsiktigt skall fortsätta att finnas i Natura 2000-området är det mycket viktigt med en god naturvårdshänsyn i skogsbruket i det omgivande landskapet.

Detta innebär att skogsbruket bör bedrivas enligt skogsvårdsstyrelsens rekommendationer för naturvårdshänsyn och med en landskapsplanering som väl beaktar de olika arternas behov. Det råder en brist på lövträd i landskapet kring Natura 2000-områdets delområden. Därför bör man sträva efter att skapa en ökad andel av gamla lövträd så som asp, rönn, al och sälg i landskapet.

Det finns ett behov av biotopvårdande åtgärder i form av att aktivt öka andelen död ved, särskilt av asp. Detta kan göras genom ringbarkning men även mer snabbverkande metoder kan övervägas i vissa områden med mer akut brist på död ved. Med hänsyn till den rådande lövträdsbristen i landskapet är det mycket viktigt att i samband med skapande av död ved ta hänsyn till andra skyddsvärda arter som skulle kunna påverkas negativt av åtgärden t.ex. eventuella lunglavor och aspegelavlar m.fl. Ett alternativ till ringbarkning kan vara att låta bli att ställa isär täta grupper av medelålders och yngre, utan istället låta den självgallras och på det sättet öka andelen död ved.

En viktig väg till att uppnå ovanstående är genom rådgivning och utbildning till markägarna m.fl. Ett annat bra instrument är de av skogsvårdsstyrelsen upprättade gröna skogsvårdsplanerna.

Om föryngringen av lövträd försvåras kraftigt pga av klövviltsbete kan man överväga att stängsla in vissa ytor tills dess att träden inte längre är begärligt bete. Denna åtgärd måste finansieras av allmänna medel och kommuniceras med markägaren.

Eventuella ytterligare områden som naturligt eller genom åtgärder är lämpliga för de utpekade arterna och som ligger i närområdet bör även de skyddas mha. naturvårdsavtal eller biotopskydd.



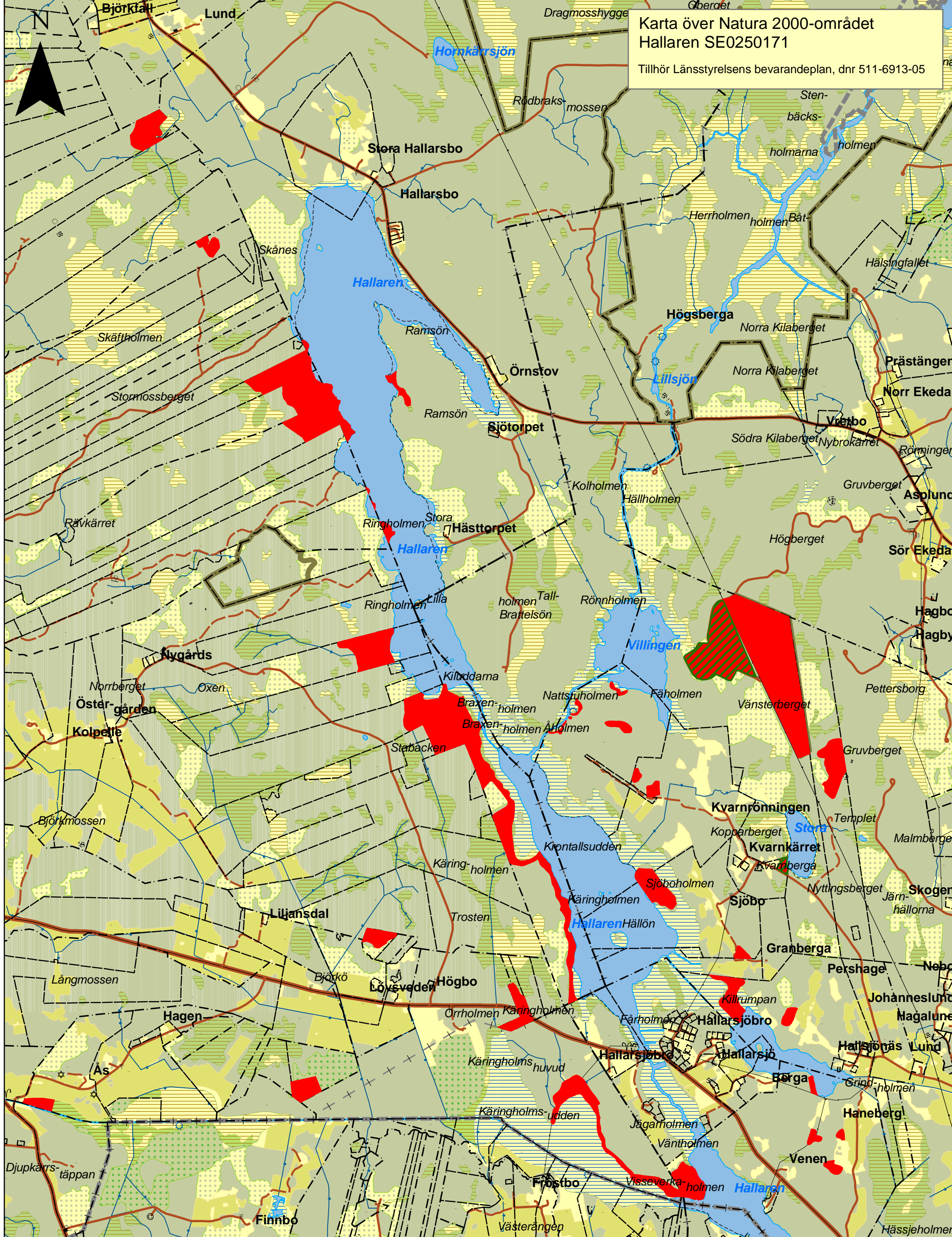
Huruvida skötselplanen för naturreservatet Villingskogen innebär konflikt gentemot syftet och bevarandemålen i denna bevarandeplan behandlas i den områdesspecifika bevarandeplanen för Natura 2000-området Villingskogen SE0250111.


Övervakning och uppföljning


Under år 2005- 2008 genomför Naturvårdsverket i samarbete med Länsstyrelserna en så kallad basinventering av alla Natura 2000-områden i Sverige. Inventeringsresultaten kommer att ligga till grund för eventuella ändringar i bevarandeplanen med avseende på viktiga kompletteringar, rättning av felaktiga data eller för att göra justeringar i sköselförslagen. Bevarandeplanen är alltså ett levande dokument som kan uppdateras eller revideras vid behov.

Vart sjätte år ska Sverige rapportera bevarandestatusen till EU. Förslag till uppföljningsmetoder anges i samma tabell som arterna och naturtypernas bevarandemål. Uppföljning av bevarandemålen för Natura 2000 områdena kommer framför allt att ske i objekt med skötselkrävande naturtyper. Naturtyper som inte är skötselkrävande kommer att följas upp där Länsstyrelsen anser det särskilt motiverat, samt i ett mindre antal objekt som ingår i den nationella uppföljningen av natura 2000.

Karta över Natura 2000-området
Hallaren SE0250171
Tillhör Länsstyrelsens bevarandeplan, dnr 511-6913-05



 Natura 2000 området Hallaren (flera delområden)

 Föreslaget naturreservat eller biotopskydd

1:25 000