



# Bevarandeplan för Natura 2000-området SE0240162 Jätteberget



Länsstyrelsen  
Örebro län

## Natura 2000

Natura 2000 är ett ekologiskt nätverk av värdefulla naturområden inom EU som skapades för att hejda utrotning av vilda djur och växter och att bevara deras livsmiljöer. Utpekande av Natura 2000-områden bygger på krav som finns i EUs fågeldirektiv och art- och habitatdirektiv. Alla medlemsländer ska peka ut områden dels för fåglar som anges i EUs fågeldirektiv, dels för naturtyper och arter som anges i art- och habitatdirektivet. Genom nätverket av Natura 2000-områden säkerställs livsmiljöer och arter inför framtiden. Varje land är skyldigt att bevara utpekade naturtyper och arter i landets Natura 2000-områden. I fågeldirektivet och habitatdirektivet listas 170 naturtyper och sammanlagt cirka 900 växt- och djurarter som särskilt värdefulla. I Örebro län finns 28 av dessa naturtyper. Taiga, slätterängar i låglandet och högmossar är några exempel på utpekade naturtyper i vårt län. I länet ingår 43 arter i fågeldirektivet och 25 arter ingår i habitatdirektivet. Exempel på arter som ingår fågeldirektivet är havsörn, trana och tjäder och exempel på arter i habitatdirektivet är läderbagge, större vattensalamander, asknätfjäril och guckusko.

## Bevarandeplaner

För varje Natura 2000-område ska det finnas en bevarandeplan (eller skötselplan) med bevarandesyfte, bevarandemål och beskrivningar av de naturtyper och arter som ska bevaras och bidra till gynnsam bevarandestatus. Även hot mot Natura 2000-området och behov av bevarandeåtgärder, t.ex. skydd eller skötsel, ska beskrivas. Informationen ska tydliggöra inriktningen på förvaltningen av området och ligga till grund för tillståndsprövningar enligt miljöbalken. Bevarandeplanen fastställs av Länsstyrelsen, som även är ytterst ansvarig för att målsättningen med området uppfylls. Bevarandeplanen revideras när ny kunskap tillkommer eller när förutsättningar ändras; den är ett så kallat "levande dokument".

Bevarandeplanen är inte ett juridiskt bindande dokument. För formell reglering av skydd eller skötsel kan andra beslut behövas, t.ex. beslut om bildande av naturreservat.

## Tillståndsplikt och samråd

För att inte skada naturvärden krävs tillstånd för verksamheter eller åtgärder som på ett betydande sätt kan påverka miljön i ett Natura 2000-område. Det kan även gälla åtgärder utanför Natura 2000-området. Detta regleras i miljöbalken (7 kap. 27-29§§). Då det kan vara svårt att avgöra vilka åtgärder som på ett betydande sätt kan påverka naturvärden behöver man samråda med Länsstyrelsen före genomförandet. Vid skogsbruksåtgärder hålls samråd med Skogsstyrelsen.

## Bevarandeplan för Natura 2000-området SE0240162 Jätteberget

Kommun: Degerfors

Områdets totala areal: 107,1 ha

Bevarandeplanen uppdaterad av Länsstyrelsen: 2017-02-16

Bevarandeplanen fastställd av Länsstyrelsen: 2017-03-20

Markägarförhållanden: Bolag

Regeringsbeslut, historik: SPA: Nej, pSCI: 2006-05-01, SCI: 2007-11-01, SAC: 2014-01-16, regeringsbeslut M2013/2696/Nm

### Naturtyper och arter som ska bevaras i området

Naturtyper och arter enligt art- och habitatdirektivet:

3160 - Myrsjöar

3260 - Mindre vattendrag

7140 - Öppna mossar och kärr

9010 - Taiga

91D0 - Skogsbevuxen myr

1984 - Platt spretmossa, *Herzogiella turfacea*

### Bevarandesyfte

Det överordnade bevarandesyftet för Natura 2000-nätverket är att bidra till bevarandet av biologisk mångfald genom att bibehålla eller återskapa gynnsam bevarandestatus för de naturtyper och arter som omfattas av EUs fågeldirektiv eller art- och habitatdirektiv. För det enskilda Natura 2000-området är det överordnade syftet att bevara eller återställa ett gynnsamt tillstånd för de naturtyper eller arter som utgjort grund för utpekandet av området.

#### Prioriterade bevarandevärden

Naturvärdet utgörs av ett sammanhängande naturskogsområde med värdefulla strukturer, präglad av lång skoglig kontinuitet och gynnsamt mikroklimat. Jätteberget är sedan länge ett känt utflyktsmål tack vare sitt grottssystem och ingår därtill i en större värde-trakt utpekad för sina höga skogliga naturvärden.

### Motivering

Stort sammanhängande naturskogsområde med rik kryptogamflora kopplat till naturskogsstrukturer, lång skoglig kontinuitet liksom kontinuitet i beståndsklimat (konstant skuggfuktighet). Reservatsskyddet säkerställer långsiktigt områdets bevarandevärden.

### Prioriterade åtgärder

Naturlig dynamik med möjlighet till riktade småskaliga skötselåtgärder för att förlänga livet på vissa trädindivider med hög ålder eller med skärskilt bevarandevärd lavflora (i första hand ringbarkning av inväxande gran).

## Beskrivning av området

Jättebergssområdet är genuin "Fasaskogsterräng" med storblockiga bergsåsar avskiljda av mellanliggande myrmarker och sumpskogar. Terrängen är kuperad och delvis mycket blockig och svårforcerad. Skogen är naturskogsartad och utgör vid sina finaste partier, bland de främsta barnaturskogarna som finns kvar i Kilsbergen. Jätteberget är känt för sitt stora urbergsgrottsystem och är sedan länge ett uppskattat utflyktsmål. Skogen domineras av gran och tall med litet inslag av lövträd som asp, björk, klibbal, rönn och sälg. Övre ålder för gran är omkring 200 år och för tall minst 300 år. Beståndsegenskaperna, andelen fuktiga vegetationstyper och rikedomerna på stenblock medför att lokalklimatet är synnerligen fuktigt i området. Det är gott om död ved i olika nedbrytningsstadier. Bland de mest iögonfallande är de gamla tallhögstubbarna och grova brandstubbarna av tall. Flera av dem härrör sannolikt från tallgenerationer som grodde i området under medeltiden. Området härbärgerar en stor artrikedom av kryptogamer och utgör bl.a. en av länets två lokaler med förekomst av platt spretmossa, Herzogiella turfacea.

Jättebergets mycket höga naturvärden är starkt kopplade till den boreala naturskogen med hög luftfuktighet och stor förekomst av död ved som gynnar kryptogamfloran. Även hänglavsfloran är ovanligt välutvecklad och artrik för Kilsbergen och länets centrala och södra delar. Bland de rödlistade arterna kan nämnas blackticka, skogstrappmossa och violettgrå tagellav. Även fågelfaunan innehåller rödlistade arter som tretåig hackspett och nattskär. Objektet ansluter i söder till N2000-området Lomtjärnsmossen (som tillsammans bildar Jättebergets NR).

## Vad kan påverka negativt

- Exploatering i området eller dess närhet med vindkraftverk bör undvikas med tanke på områdets lämplighet som häckningsmiljö för känsliga fågelarter.
- Ett generellt hot av försurning orsakad av antropogena källor är gällande för hela området.

## Bevarandeåtgärder

### Gällande regelverk

- Förutom vad som gäller enligt miljöbalken och annan miljölagstiftning krävs tillstånd för att bedriva verksamheter eller vidta åtgärder som på ett betydande sätt kan påverka miljön i ett Natura 2000-område. Tillstånd krävs inte för verksamheter och åtgärder som direkt hänger samman med eller är nödvändiga för skötseln och förvaltningen av det berörda området (7 kap 28a § miljöbalken).
- Området är skyddat som naturreservat enligt 7 kap 4§ miljöbalken.

### Skötselåtgärder

- 3160 Myrsjöar:  
Regionalt och lokalt arbete för genomförande av förebyggande åtgärder och bevarande bör samordnas inom avrinningsområden. Miljö kvalitetsnormer för att uppnå god ekologisk status enligt vattenförvaltningsförordningen bör upprättas för sjöar inom Natura 2000-nätverket.  
En undersökning bör göras vilken regleringsregim som råder i Sågsjön, eventuellt bör hela Sågsjön på sikt inkluderas i Natura 2000-området
- 7140 Öppna mossar och kärr:  
Fri utveckling.
- 91DO Skogsbevuxen myr:  
Fri utveckling.
- 9010 Taiga:  
Fri utveckling.
- 3260 Mindre vattendrag:  
Gångse åtgärder för att upprätthålla gynnsam bevarandestatus så att ingen försämringar för naturtypen sker, (dvs att dess intressen respekteras i fysisk planering, tillståndsprövning, generell naturvårdshänsyn, förvaltning av skyddade områden, artskydd och uppföljning samt övervakning).  
Vattendraget bör karteras och regleringsregimen bör undersökas.
- 1984 Platt spretmossa:  
Området har skyddats som naturreservat. Bevarandetillståndet bör följas upp genom riktad inventering där också de nödvändiga vattenfluktuationerna i miljön uppmärksammas.

### Uppföljning av naturtyper och arter

Länsstyrelsen ansvarar för att uppföljning av bevarandemål genomförs. Uppföljningen ska ske enligt de manualer för skyddade områden som har tagits fram av Naturvårdsverket. Mätbara mål, så kallade målindikatorer, ska registreras i databasen SkötselDOS. Dessa målindikatorer följs sedan upp. Målsättningen är att kunna se om de bevarandemål som satts upp i bevarandeplaner och skötselplaner uppfylls, att skötseln fungerar och att Natura 2000 - naturtyperna och arterna har gynnsamt tillstånd.

# Naturtyper och arter enligt art- och habitatdirektivet

## 3160 - Myrsjöar

---

*Areal:* 0,33 ha. Arealen fastställd i regeringsbeslut.

### Beskrivning

Naturliga sjöar och småvatten med relativt näringsfattigt vatten brunfärgat av torv eller humusämnen och ett naturligt lågt pH. Vegetationen är gles och ofta bestående av flytbladväxter och akvatiska mossor. Stränderna är i huvudsak organogena med myrvegetation, gles starr och flytande vitmossebestånd som i regel bildar gungflyn. Sjöhabitatet omfattar stranden upp till medelhögvattenlinjen. Myrsjöar är normalt relativt små (ofta <10 ha, sällan > 50 ha) och förekommer i hela landet, framför allt på organogena och näringsfattiga jordar i myrrika områden samt i skogslandskapet.

I Jätteberget representeras naturtypen av en del av Sågsjön.

### Bevarandemål

Arealen 3160 Myrsjöar ska vara minst 0,33 hektar. Vattendragens hydrologi ska vara ostörd och det ska inte finnas några avvattande eller tillrinnande diken eller körspår som medför negativ påverkan. Vattendragen ska ha en god vattenkvalité och en naturlig artsammansättning utan negativ inverkan av främmande arter eller fiskstammar. Skogen närmast myren ska behålla sin kontinuitet. Det ska finnas följande typiska arter: vit näckros, vattenklöver och knipa.

### Negativ påverkan

- Skogsbruksåtgärder i närområdet kan förändra hydrologi och struktur i strandzonen och orsaka grumling och förändrad tillförsel av organiskt material.
- Markavvattningsföretag och dämningar i närliggande våtmarks- eller fastmarksmiljöer kan ge en negativ påverkan på tjärnarna.
- Utsättning av främmande arter, eller fiskstammar kan ändra konkurrensförhållanden, sprida smitta och orsaka genetisk kontaminering.
- Kalkning av omgivande våtmarker, naturligt sura tillflöden och sjöar påverkar förutsättningarna för de arter som är anpassade till naturligt sura förhållanden.

### Bevarandetillstånd

Bevarandetillståndet är okänt.

## 3260 - Mindre vattendrag

---

*Areal:* 0,1 ha. Arealen fastställd i regeringsbeslut.

### Beskrivning

Små till medelstora naturliga vattendrag eller delar av vattendrag i flacka landskap samt i skogs- och bergslandskap. Naturliga variationer av vattenståndet och skiftande vattendynamik, med lugna till forsande vattendragssträckor, skapar en variation av strandmiljöer och bottnar med förutsättningar för hög biologisk mångfald. Vattendragen har en vegetation med inslag av flytbladsväxter, undervattensväxter och/eller akvatiska mossor.

Naturtypen kan delas upp i två undergrupper, en ”flytbladstyp” och en ”mosstyp”. ”Flytbladstypen” utgör hela eller delar av vattendrag i jordbrukslandskapet eller andra flacka delar av avrinningsområdet. Dessa vattendrag eller delar av vattendrag är mer eller mindre lugnflytande, relativt öppna (solbelysta) och har ofta ett relativt näringsrikt sediment. ”Mosstypen” utgör naturliga vattendrag med förekomst av olika arter av akvatiska mossor och annan karaktäristisk vegetation. Även dessa vattendrag kan i delar vara öppna och solbelysta, men har generellt mer strömmande vatten och steniga bottnar.

Sågsjöbäcken i nordöstra delen av Jätteberget har klassats som naturtypen mindre vattendrag.

### Bevarandemål

Arealen 3260 Mindre vattendrag ska vara minst 0,1 hektar. Vattendragens hydrologi ska vara ostörd och det ska inte finnas några avvattande eller tillrinnande diken eller körspår som medför negativ påverkan. Vattendragen ska ha en god vattenkvalité och en naturlig artsammansättning utan negativ inverkan av främmande arter eller fiskstammar. Det ska finnas följande typiska arter: stor näckmossa.

### Negativ påverkan

- Skogsbruk; avverkning av strandnära skog ger ökad instrålning/temperatur, fysisk störning, minskad tillgång på död ved respektive nedfall av organiskt material. Slutavverkning, markavvattning och skyddsdikning ger ökad avrinning och risk för erosion. Båda ingreppen kan orsaka grumling och igenslamning av bottnar samt förändrad hydrologi i strandmiljön.
- Reglering av vattenföringen; småskalig utbyggnad i kvarvarande oreglerade vattendragssträckor eller fortsatt/ökad påverkan i redan reglerade vatten, t.ex sänkt minimitappning, ökad korttidsreglering. Reglering kan orsaka störd flödesdynamik, fragmentering/ vandringshinder, överdämning av våtmarks- och strandområden, torrläggning av vattendragssträckor och/eller ändrade näringsförhållanden.

### Bevarandetillstånd

Bevarandetillståndet är okänt.

## 7140 - Öppna mossar och kärr

---

*Areal:* 4,38 ha. Arealen fastställd i regeringsbeslut.

### Beskrivning

Habitatet är heterogent och omfattar ombrotrofa och minerotrofa, fattiga till inter-mediära, öppna eller mycket glest trädbevuxna myrar. De myrtyper eller myrelement som kan inkluderas är plana eller svagt välvda mossar och tillhörande laggkärr, nordlig mosse, plana (topogena) kärr, sluttande (soligena; lutning >3%) kärr – i synnerhet backkärr (lutning >8%) – samt torvbildande mader (sumpkärr). Torvtäcket är normalt minst 30 cm djupt, men kan vara tunnare i unga myrar. Gungflyn, mjukmattegolvs med vanligen mossrik vegetation som pga luftvävnad i rotsystemet flyter på vatten eller lös gyttja, inkluderas oavsett torvdjup. Morfologiska strukturer i torven är sällsynt och utgörs i så fall av mindre tuvbildningar. Trädskikt bestående av träd högre än tre meter får inte ha mer än 30% krontäckning.

Två undergrupper kan urskiljas:

- Svagt välvda mossar.
- Kärr och gungflyn (kan indelas i fattiga och intermediära för uppföljningen).

Svagt välvda mossar höjer sig obetydligt över omgivningen. Naturtypen omfattar också öppna kärr och våtmarker i anslutning till sjöar och vattendrag (limnogen) och är därmed en av de vanligaste våtmarkstyperna i Sverige.

Naturlighetskriterier: Myrens hydrologi och hydrokemi får inte vara generellt påverkad av antropogena ingrepp. Slätter kan bedrivas. Reversibla, mindre ingrepp som orsakat lokal störning i begränsade delar av myren kan medges.

### Bevarandemål

Arealen 7140 Öppna mossar och kärr ska vara minst 4,38 ha. Våtmarkens hydrologi ska vara ostörd och det ska inte finnas några avvattande eller tillrinnande diken eller körspår som medför negativ påverkan. Våtmarken ska vara öppen där busk- eller trädskikt endast finns i liten omfattning. Krontäckningen ska vara högst 30%. Omgivande laggkärr ska bibehållas intakta. Strukturer och formelement såsom tuvor, strängar, flarkar och flarkgölar ska finnas på myren. Bottenskiktet ska domineras av vitmossor. Det ska finnas följande typiska arter: tuvull, silesår och orre.

### Negativ påverkan

Tillkommande och existerande ingrepp i närliggande områden i form av skogsbruk, dikning och andra markavvattande åtgärder liksom dämning kan påverka habitatets hydrologi och hydrokemi på ett negativt sätt.

### Bevarandetillstånd

Bevarandetillståndet är gynnsamt.



## 9010 - Taiga

---

*Areal:* 88,32 ha. Arealen fastställd i regeringsbeslut.

### Beskrivning

Jättebergets storblockiga omgivningar har inte varit föremål för skogsbruk under mycket lång tid. Skogen är mer eller mindre i en inträdd naturskogsfas och domineras av gran och tall med ett litet inslag av lövträd som asp, björk, klibbal, rönn och sälg. Övre ålder för gran är omkring 200 år och för tall minst 300 år.

Jättebergets höga naturvärden är starkt kopplade till den boreala naturskogen med hög luftfuktighet och stor förekomst av död ved som gynnar kryptogamfloran. Även hänglavfloran är ovanligt välutvecklad och artrik jämfört för Kilsbergen och länets centrala delar. Bland de rödlistade arterna kan nämnas blackticka, rynkskinn, skogstrappmossa, gransotdyna och violettgrå tagellav. Även fågelfaunan innehåller rödlistade arter som exempelvis tretåig hackspett. Objektet ansluter i söder till det redan befintliga naturreservatet Lomtjärnsmossen.

### Bevarandemål

Arealen 9010 Taiga ska vara minst 88,32 hektar. Småskaliga naturliga processer, t. ex. åldrande, avdöende och omkullfallna träd och luckbildning, liksom periodvisa omvälvande störningar, t.ex. insektsangrepp, översvämning, stormfällning eller brand ska påverka skogens dynamik och struktur. Skogen ska bestå av olika trädarter till följd av naturlig störningsdynamik och succession. Direkt efter omvälvande störningar ska det finnas öppen och glest beskogad mark med döda träd samtidigt som karaktäristiska pionjärträdarter och typiska arter ska etablera sig. Skog med högre krontäckning ska utvecklas och barrträd ska kunna dominera i sena successionsstadier. Trädskiktet ska vara olikåldrigt och flerskiktat. Det ska finnas följande typiska arter: (Fåglar) tjäder, järpe, tretåig hackspett och spillkråka (Lavar) garnlav, brunpudrad nållav, skuggblåslav (Mossor) vedtrappmossa, mörk husmossa och bollvitmossa (Svampar) vedticka, ullticka och gränsticka.

### Negativ påverkan

- Alla former av skogsbruk i eller i anslutning till objektet samt anläggning av skogsbilvägar i närheten av habitatet.
- Ingrepp i närliggande områden i form av dikning och andra markavvattnande åtgärder kan påverka habitatets hydrologi och hydrokemi på ett negativt sätt.
- Accelererande inväxt av livskraftig gran i skogsmiljöer som tidigare präglats av löv, tall- eller blandskogsdominans.

### Bevarandetillstånd

Bevarandetillståndet är gynnsamt.

## **91D0 - Skogsbevuxen myr**

---

*Areal:* 14,12 ha. Arealen fastställd i regeringsbeslut.

### Beskrivning

Naturtypen förekommer på myrar (> 30 cm djupt torvtäcke) som är fuktig-blöt med högt liggande grundvattenyta. Näringsförhållandena är näringsfattiga–intermediära. Trädskiktets krontäckningsgrad är 30-100%. Trädslagsblandningen varierar med myrtyp och näringsförhållanden men glasbjörk, tall och gran är vanliga trädslag.

Skogen ska vara, eller i en relativt nära framtid kunna bli naturskog eller likna naturskog med avseende på egenskaper och strukturer. Den kan ha påverkats av t.ex. plockhuggning, bete eller naturlig störning. Skogen ska vara i ett sent eller i ett relativt sent successionsstadium. Det ska finnas gamla träd och död ved och en kontinuitet för de aktuella trädslagen. Om naturliga störningsprocesser eller skötselåtgärder i syfte att imitera sådana har påverkat området kan även områden i yngre successionsstadier ingå. egenskaper och strukturer som är typiska för naturskog finns normalt även i yngre successionsstadier. Skogens hydrologi är inte under stark generell påverkan från t.ex. markavvattning, torvtäkt eller dylikt. Fält- och bottenskiktet domineras av ris, halvgräs, och vitmossor.

Naturtypen omfattar myrar som är skogsbevuxna med barr-, bland- eller lövskog. Krontäckningen ska vara minst 30 %. Samtliga tallmossor räknas till denna typ, medan de skogsbevuxna kärren får ha en krontäckning på högst 70 %. Vid tätare krontäckning räknas de till sumpskog eller taiga. Vegetationen domineras av bl.a. glasbjörk, tall, gran, ris, starr och vitmossarter.

### Bevarandemål

Arealen 91D0 Skogsbevuxen myr ska vara minst 14,12 ha. Våtmarkens hydrologi ska vara ostörd och det ska inte finnas några avvattnande eller tillrinnande diken eller körspår som medför negativ påverkan. Våtmarken ska ha ett olikåldrigt och flerskiktat trädskikt av främst tall, glasbjörk och gran. Krontäckningen ska vara minst 30%. Småskaliga naturliga processer såsom åldrande, avdöende och omkullfallna träd och luckbildning, liksom periodvisa omvälvande störningar, t.ex. insektsangrepp, översvämning, stormfällning eller brand ska påverka skogens dynamik och struktur. Bottenskiktet ska domineras av vitmossor och risvegetation. Det ska finnas följande typiska arter: tuvull, hjortron och skvattram.

### Negativ påverkan

- Alla former av skogsbruk i anslutning till objektet.
- Ingrepp i kringliggande vattenytans hydrologi.

### Bevarandetillstånd

Bevarandetillståndet är gynnsamt.

## 1984 - Platt spretmossa, *Herzogiella turfacea*

---

Artens förekomst är fastställd i regeringsbeslut.

### Beskrivning

Platt spretmossa förekommer i Sverige framförallt i östra Svealand. Arten växer på murken ved, på torvjord eller på socklar av al på fuktiga, skuggiga ställen i sumpskog. Många av de aktuella lokalerna är strandskog med mycket död ved av gran och klibbal. Arten gynnas av att skogen tidvis översvämmas. Småskaliga störningar och intern beståndsdynamik, som leder till fortlöpande tillförsel av grov död ved i olika former, är en förutsättning för att arten ska finnas. Platt spretmossa sprider sig med hjälp av sporer. Arten förväntas normalt kunna sprida sig som mest 1 meter vegetativt och 1 kilometer med sporer under en 10-årsperiod.

### Bevarandemål

Det ska finnas minst 10 murkna lågor av grov gran eller klibbal lämpliga för platt spretmossa på lokalen.

### Negativ påverkan

- Arten hotas av bristen på murken ved av det moderna skogsbruket.
- Arten hotas av torrläggning av sumpskog med naturskogsqualitéer.
- Slutavverkning och andra omfattande skogsbruksingrepp hotar artens livsmiljöer genom sin påverkan på hydrologi, ljusförhållanden m.m.

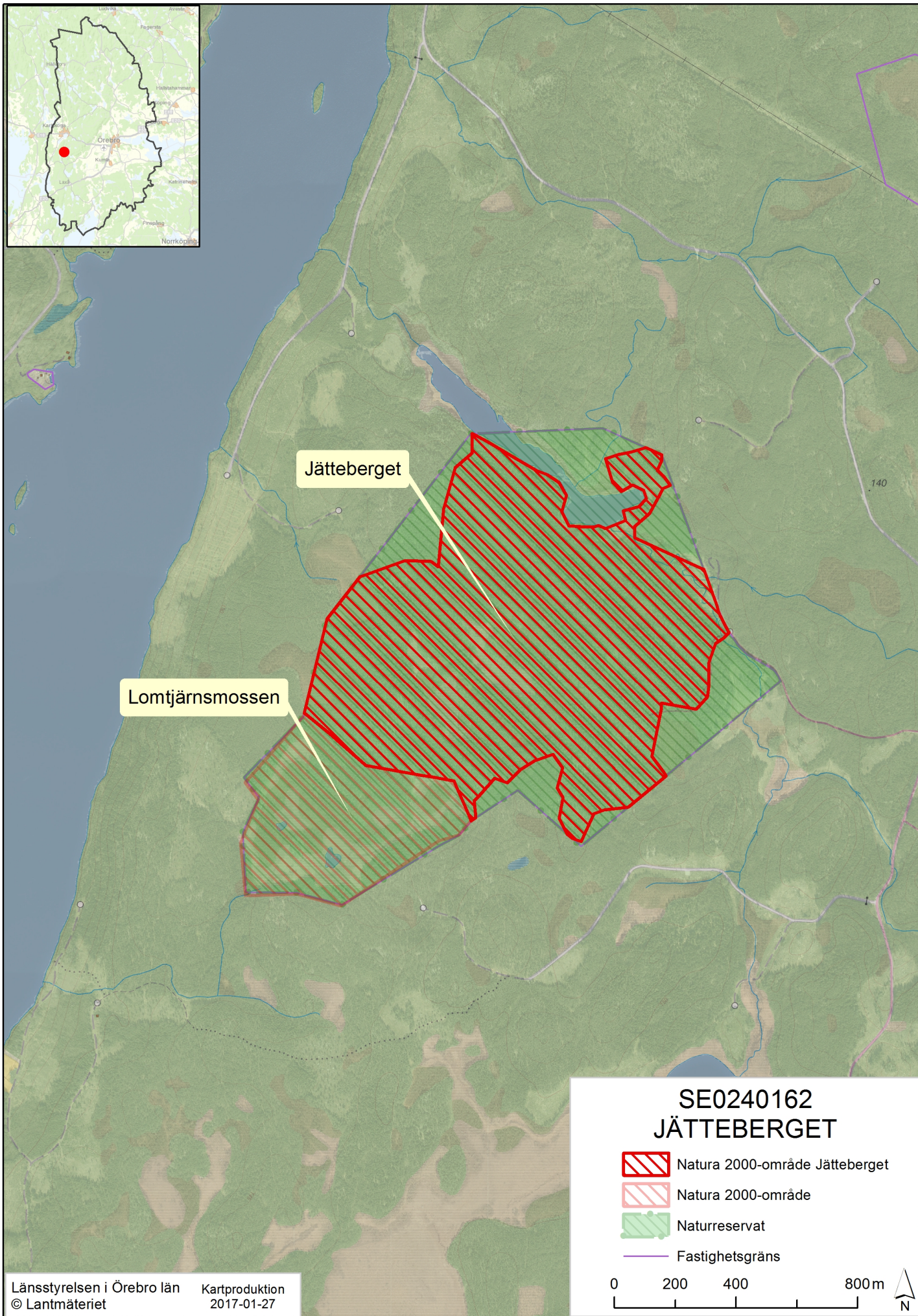
### Bevarandetillstånd

- 1984 Platt spretmossa:  
Bevarandetillståndet är okänt. Det finns en notering av arten från 1996.

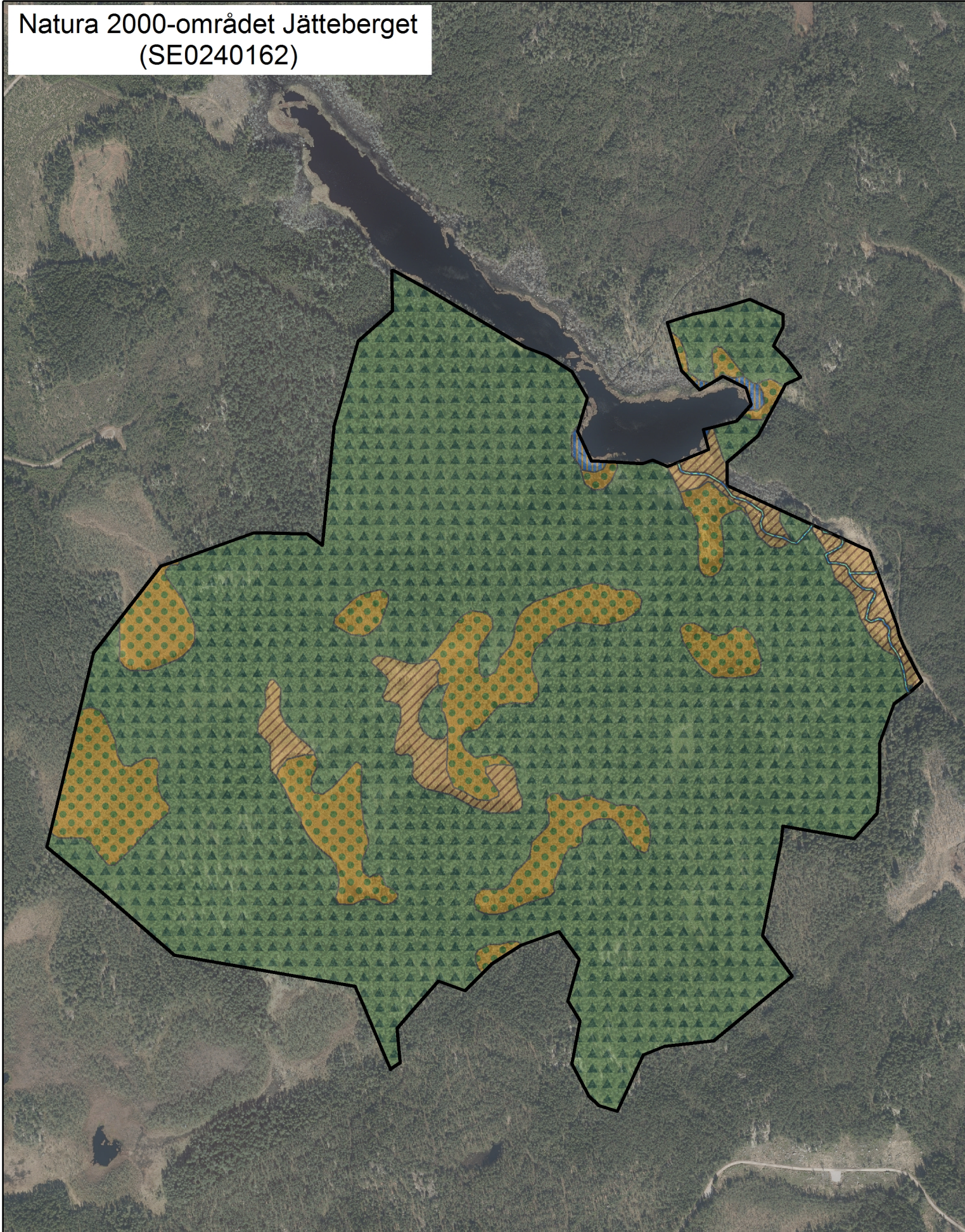
## Dokumentation

- Löfgren L & Andersson M, 1998, Kilsbergen – Naturinventering för landskapsplanering, Örebro kommun och Hopajola.
- Skyddsvärda statliga skogar – Svealand utom Dalarnas län, 2004, Naturvårdsverkets rapport nr 5341 (objekt nr 2678), Naturvårdsverket.
- Jansson T, Jättebergen, opublicerad, senast uppdaterad 1998 (stencil).

# Översiktskarta





# Natura 2000-området Jätteberget (SE0240162)





## Naturtyp

 3260 - Mindre vattendrag

 3160 - Myrsjöar

 7140 - Öppna mossar och kärr

 9010 - Taiga

 91D0 - Skogsbevuxen myr

 Yttergräns

0 100 200 400m

Kartproduktion  
2016-12-30

Länsstyrelsen i Örebro län  
© Lantmäteriet







Länsstyrelsen  
Örebro län



Länsstyrelsen i Örebro län  
Stortorget 22, 701 86 Örebro  
010-224 80 00  
orebro@lansstyrelsen.se  
[www.lansstyrelsen.se/orebro](http://www.lansstyrelsen.se/orebro)