



Bevarandeplan för Natura 2000-området SE0240161 Djupedal



Länstyrelsen
Örebro län

Natura 2000

Natura 2000 är ett ekologiskt nätverk av värdefulla naturområden inom EU som skapades för att hejda utrotning av vilda djur och växter och att bevara deras livsmiljöer. Utpekande av Natura 2000-områden bygger på krav som finns i EUs fågeldirektiv och art- och habitatdirektiv. Alla medlemsländer ska peka ut områden dels för fåglar som anges i EUs fågeldirektiv, dels för naturtyper och arter som anges i art- och habitatdirektivet. Genom nätverket av Natura 2000-områden säkerställs livsmiljöer och arter inför framtiden. Varje land är skyldigt att bevara utpekade naturtyper och arter i landets Natura 2000-områden. I fågeldirektivet och habitatdirektivet listas 170 naturtyper och sammanlagt cirka 900 växt- och djurarter som särskilt värdefulla. I Örebro län finns 28 av dessa naturtyper. Taiga, slätterängar i låglandet och högmossar är några exempel på utpekade naturtyper i vårt län. I länet ingår 43 arter i fågeldirektivet och 25 arter ingår i habitatdirektivet. Exempel på arter som ingår fågeldirektivet är havsörn, trana och tjäder och exempel på arter i habitatdirektivet är läderbagge, större vattensalamander, asknätfjäril och guckusko.

Bevarandeplaner

För varje Natura 2000-område ska det finnas en bevarandeplan (eller skötselplan) med bevarandesyfte, bevarandemål och beskrivningar av de naturtyper och arter som ska bevaras och bidra till gynnsam bevarandestatus. Även hot mot Natura 2000-området och behov av bevarandeåtgärder, t.ex. skydd eller skötsel, ska beskrivas. Informationen ska tydliggöra inriktningen på förvaltningen av området och ligga till grund för tillståndsprövningar enligt miljöbalken. Bevarandeplanen fastställs av Länsstyrelsen, som även är ytterst ansvarig för att målsättningen med området uppfylls. Bevarandeplanen revideras när ny kunskap tillkommer eller när förutsättningar ändras; den är ett så kallat "levande dokument".

Bevarandeplanen är inte ett juridiskt bindande dokument. För formell reglering av skydd eller skötsel kan andra beslut behövas, t.ex. beslut om bildande av naturreservat.

Tillståndsplikt och samråd

För att inte skada naturvärden krävs tillstånd för verksamheter eller åtgärder som på ett betydande sätt kan påverka miljön i ett Natura 2000-område. Det kan även gälla åtgärder utanför Natura 2000-området. Detta regleras i miljöbalken (7 kap. 27-29§§). Då det kan vara svårt att avgöra vilka åtgärder som på ett betydande sätt kan påverka naturvärden behöver man samråda med Länsstyrelsen före genomförandet. Vid skogsbruksåtgärder hålls samråd med Skogsstyrelsen.

Bevarandeplan för Natura 2000-området SE0240161 Djupedal

Kommun: Askersund

Områdets totala areal: 15,3 ha

Bevarandeplanen uppdaterad av Länsstyrelsen: 2017-02-13

Bevarandeplanen fastställd av Länsstyrelsen: 2017-03-20

Markägareförhållanden: Bolag (Sveaskog Förvaltnings AB).

Regeringsbeslut, historik: SPA: Nej, pSCI: 2006-05-01, SCI: 2007-11-01, SAC: 2014-01-16, regeringsbeslut M2013/2696/Nm

Naturtyper och arter som ska bevaras i området

Naturtyper och arter enligt art- och habitatdirektivet:

9010 - Taiga

1984 - Platt spretmossa, *Herzogiella turfacea*

Bevarandesyfte

Det överordnade bevarandesyftet för Natura 2000-nätverket är att bidra till bevarandet av biologisk mångfald genom att bibehålla eller återskapa gynnsam bevarandestatus för de naturtyper och arter som omfattas av EUs fågeldirektiv eller art- och habitatdirektiv. För det enskilda Natura 2000-området är det överordnade syftet att bevara eller återställa ett gynnsamt tillstånd för de naturtyper eller arter som utgjort grund för utpekandet av området.

Prioriterade bevarandevärden

Områdets främsta naturvärden utgörs av det stora antalet signalarter och rödlistade arter i området, särskilt bland de kryptogamer som växer på träd och död ved.

Motivering

Av södra länets otaliga sprickdalar är Djupedal en av de atrikaste. Terrängformerna och den långa kontinuiteten i såväl trädskikt som klimat medför att platsen har ett mycket högt skyddsvärde. Här har ett flertal så kallade signal- och rödlistade arter sin hemvist. Djupedal blev naturreservat 2010. Naturvärdenas långsiktiga bevarande i området är helt beroende av reservatsskyddet.

Prioriterade åtgärder

Fri utveckling med interndynamik. Skötselplanen bör uppdateras så att förutsättningar till behovsrelaterade skötselåtgärder finns, som exempelvis ringbarkning av gran intill lövträd med särskilt värdefull och ljuskrävande lavflora.

Beskrivning av området

Djupedal är sedan 1970-talet känd för sin artrika mossflora och utgör en av två kända lokaler i länet med aktuell förekomst av platt spretmossa. Bland länets talrika sprickdalar är Djupedal en av dem som har störst andel gammal skog och högst artrikedom. Kryptogamfloran indikerar lång trädkontinuitet och kontinuitet av död ved, liksom lång kontinuitet av ett fuktigt mikroklimat. Djupedal är en trång sprickdal som sträcker sig 600 m i nord-sydlig riktning med en svag sluttning från norr till söder. Från dalbotten på 170 m.ö.h. är det ca 15 m upp till dalsidornas krön, i norra delen av dalens västra kant finns höga och fuktiga lodytor. Vegetationen på dalsidorna utgörs av äldre barrblandskog och i dalens botten växer blandsumpskog. I barrblandskogen finns små inslag av rönn, asp, björk, sälg och hassel. Blandsumpskogen består huvudsakligen av gran, björk och klibbal. Död ved förekommer sparsamt men spritt i hela dalen, med de största mängderna på dalbotten. Objektets västra del är belägen ovanför sprickdalen där en högre och flerskiktad tallskog växer på frisk mark omväxlande med lågvuxen tallskog på små hållmarker. I svackor i terrängen finns inslag av blandsumpskog med en hel del död ved. Naturaområdets gräns utgörs runtom av hyggen och ungsogar.

Vad kan påverka negativt

- Exploatering i området eller dess närhet med vindkraftverk bör undvikas med tanke på områdets lämplighet som häckningsmiljö för känsliga fågelarter.
- Ett generellt hot av försurning orsakad av antropogena källor är gällande för hela området.

Bevarandeåtgärder

Gällande regelverk

- Det krävs tillstånd för att bedriva verksamheter eller vidta åtgärder som på ett betydande sätt kan påverka miljön i ett Natura 2000-område. Tillstånd krävs inte för verksamheter och åtgärder som direkt hänger samman med eller är nödvändiga för skötseln och förvaltningen av det berörda området (7 kap 28 a § miljöbalken).
- Hela Natura 2000-området är skyddat som naturreservat.

Skötselåtgärder

- 9010 Taiga:
Fri utveckling med interndynamik.
- 1984 Platt spretmossa:
Området har skyddats som naturreservat.

Uppföljning av naturtyper och arter

Länsstyrelsen ansvarar för att uppföljning av bevarandemål genomförs. Uppföljningen ska ske enligt de manualer för skyddade områden som har tagits fram av Naturvårdsverket. Mätbara mål, så kallade målindikatorer, ska registreras i databasen SkötselDOS. Dessa målindikatorer följs sedan upp. Målsättningen är att kunna se om de bevarandemål som satts upp i bevarandeplaner och skötselplaner uppfylls, att skötseln fungerar och att Natura 2000 - naturtyperna och arterna har gynnsamt tillstånd.

Naturtyper och arter enligt art- och habitatdirektivet

9010 - Taiga

Areal: 15,3 ha. Arealen fastställd i regeringsbeslut

Beskrivning

Djupedal är en trång sprickdal som sträcker sig 600 m i nord-sydlig riktning med en svag sluttning från norr till söder. Vegetationen på dalsidorna utgörs av äldre barrblandskog och i dalens botten växer blandsumpskog. I barrblandskogen finns små inslag av rönn, asp, björk, sälg och hassel.

Blandsumpskogen består huvudsakligen av gran, björk och klibbal. Död ved förekommer sparsamt men spritt i hela dalen, med de största mängderna på dalbotten. Objektets västra del är belägen ovanför sprickdalen där en högre och flerskiktad tallskog växer på frisk mark omväxlande med lågvuxen tallskog på små hållmarker. I svackor i terrängen finns inslag av blandsumpskog med en hel del död ved.

Bevarandemål

Arealen 9010 Taiga ska vara minst 15,3 hektar. Småskaliga naturliga processer, t.ex. åldrande, avdöende och omkullfallna träd och luckbildning, liksom periodvisa omvälvande störningar, t.ex. insektsangrepp, översvämning, stormfällning eller brand ska påverka skogens dynamik och struktur. Skogen ska bestå av olika trädarter till följd av naturlig störningsdynamik och succession. Direkt efter omvälvande störningar ska det finnas öppen och glest beskogad mark med döda träd samtidigt som karaktäristiska pionjärträdarter och typiska arter ska etablera sig. Skog med högre krontäckning ska utvecklas och barrträd ska kunna dominera i sena successionsstadier. Trädskiktet ska vara olikåldrigt och flerskiktat. Det ska finnas följande typiska arter (Fåglar): spillkråka, tofmes, tjäder (Lavar): garnlav, kattfotslav (Mossor): mörk husmossa, vedtrappmossa (Svampar): Vedticka.

Negativ påverkan

Bedriva skogsbruk och anlägga skogsbilvägar inom och i närheten av habitatet.

Ingrepp i närliggande områden i form av dikning och andra markavvattnande åtgärder kan påverka habitatets hydrologi och hydrokemi på ett negativt sätt.

Accelererande inväxt av livskraftig gran i skogsmiljöer som tidigare präglats av löv, tall- eller blandskogsdominans.

Bevarandetillstånd

Bevarandetillståndet är gynnsamt (dalen har genom sin topografi goda förutsättningar att behålla sitt gynnsamma mikroklimat trots sin till ytan ringa storlek).

1984 - Platt spretmossa, *Herzogiella turfacea*

Artens förekomst är fastställd i regeringsbeslut.

Beskrivning

Platt spretmossa förekommer i Sverige framförallt i östra Svealand. Arten växer på murken ved, på torvjord eller på socklar av al på fuktiga, skuggiga ställen i sumpskog. Många av de aktuella lokalerna är strandskog med mycket död ved av gran och klibbal. Arten gynnas av att skogen tidvis översvämmas. Småskaliga störningar och intern beståndsdynamik, som leder till fortlöpande tillförsel av grov död ved i olika former, är en förutsättning för att arten ska finnas. Platt spretmossa sprider sig med hjälp av sporer. Arten förväntas normalt kunna sprida sig som mest 1 meter vegetativt och 1 kilometer med sporer under en 10-årsperiod.

Bevarandemål

Det ska finnas minst 10 murkna lågor av grov gran eller klibbal lämpliga för platt spretmossa på lokalen.

Negativ påverkan

- Arten hotas av bristen på murken ved av det moderna skogsbruket. Arten hotas av torrläggning av sumpskog med naturskogsqualitéer.
- Slutavverkning och andra omfattande skogsbruksingrepp hotar artens livsmiljöer genom sin påverkan på hydrologi, ljusförhållanden m.m.

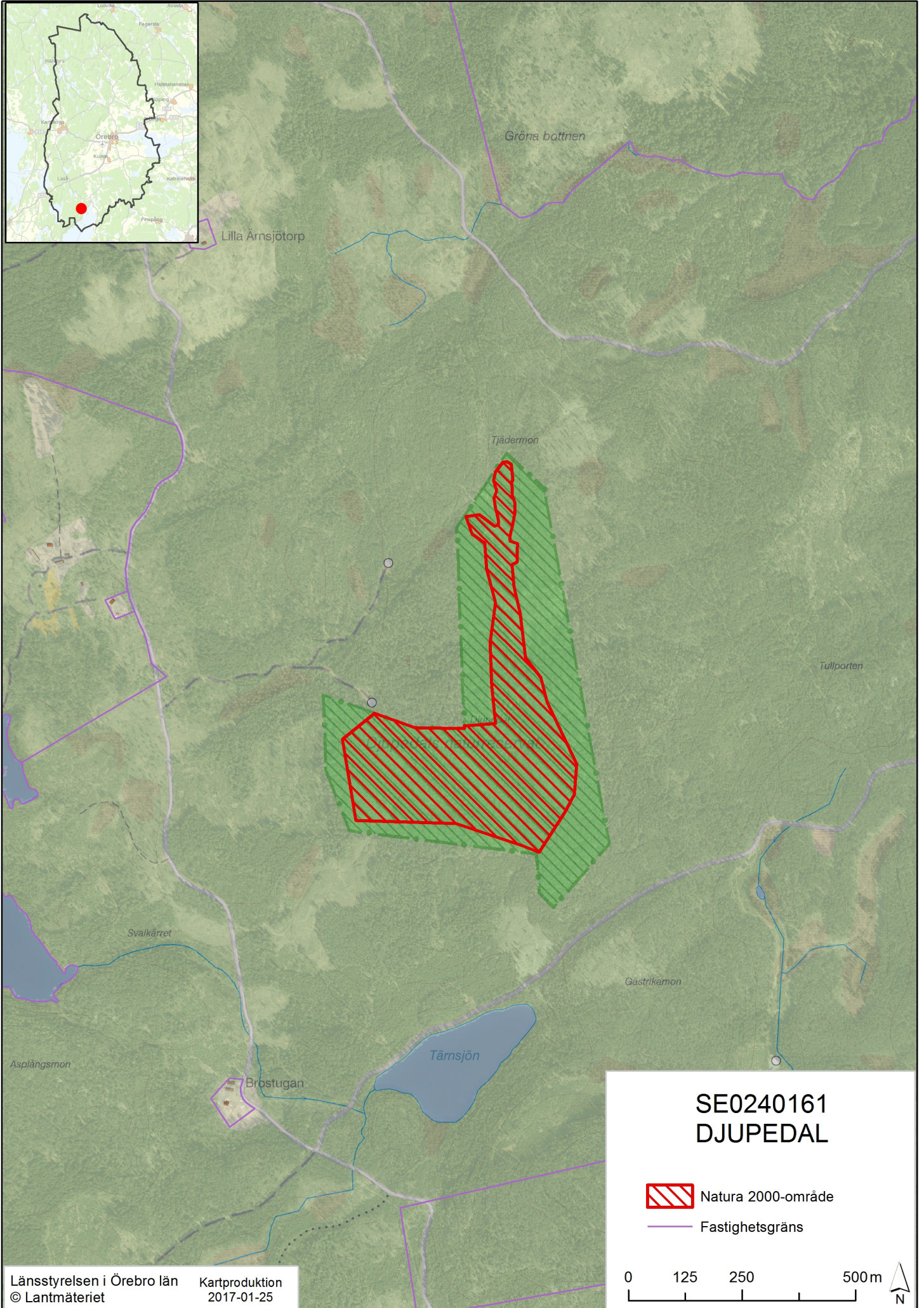
Bevarandetillstånd

Bevarandetillståndet är okänt. Sannolikt har tillståndet försämrats av den avverkning som genomfördes i nordöstra delen av området under tidigt 2000-tal. Förekomsten bör därför följas upp med en inventering. Det kan möjligen finnas motiv för att öka mängden lågor genom fällning av träd.



Dokumentation

- Länsstyrelsens floraregister: Uppgifter från Nils Hakalier, 1994.
- Skriftlig rapport till Länsstyrelsen efter ideell inventering av Michael Andersson, Toni Berglund och Kent Evertsson, 1998.
- Skyddsvärda statliga skogar – Svealand utom Dalarnas län, 2004, Naturvårdsverkets rapport nr 5341 (objekt nr 2678), Naturvårdsverket.

Översiktskarta



SE0240161
DJUPEDAL

-  Natura 2000-område
-  Fastighetsgräns

Natura 2000-området Djupedal
(SE0240161)




Teckenförklaring

 Naturtyper

Natura 2000-naturtyper (yta totalt, ha)
9010 Taiga (15,32)

Övriga naturtyper (yta totalt, ha)
-



0 25 50 100 m


Länsstyrelsen Örebro län
©Lantmäteriet



Länsstyrelsen
Örebro län



Länsstyrelsen i Örebro län
Stortorget 22, 701 86 Örebro
010-224 80 00
orebro@lansstyrelsen.se
www.lansstyrelsen.se/orebro