



Bevarandeplan för Natura 2000-området SE0240159 Bromängen



Länstyrelsen
Örebro län

Natura 2000

Natura 2000 är ett ekologiskt nätverk av värdefulla naturområden inom EU som skapades för att hejda utrotning av vilda djur och växter och att bevara deras livsmiljöer. Utpekande av Natura 2000-områden bygger på krav som finns i EUs fågeldirektiv och art- och habitatdirektiv. Alla medlemsländer ska peka ut områden dels för fåglar som anges i EUs fågeldirektiv, dels för naturtyper och arter som anges i art- och habitatdirektivet. Genom nätverket av Natura 2000-områden säkerställs livsmiljöer och arter inför framtiden. Varje land är skyldigt att bevara utpekade naturtyper och arter i landets Natura 2000-områden. I fågeldirektivet och habitatdirektivet listas 170 naturtyper och sammanlagt cirka 900 växt- och djurarter som särskilt värdefulla. I Örebro län finns 28 av dessa naturtyper. Taiga, slätterängar i låglandet och högmossar är några exempel på utpekade naturtyper i vårt län. I länet ingår 43 arter i fågeldirektivet och 25 arter ingår i habitatdirektivet. Exempel på arter som ingår fågeldirektivet är havsörn, trana och tjäder och exempel på arter i habitatdirektivet är läderbagge, större vattensalamander, asknätfjäril och guckusko.

Bevarandeplaner

För varje Natura 2000-område ska det finnas en bevarandeplan (eller skötselplan) med bevarandesyfte, bevarandemål och beskrivningar av de naturtyper och arter som ska bevaras och bidra till gynnsam bevarandestatus. Även hot mot Natura 2000-området och behov av bevarandeåtgärder, t.ex. skydd eller skötsel, ska beskrivas. Informationen ska tydliggöra inriktningen på förvaltningen av området och ligga till grund för tillståndsprövningar enligt miljöbalken. Bevarandeplanen fastställs av Länsstyrelsen, som även är ytterst ansvarig för att målsättningen med området uppfylls. Bevarandeplanen revideras när ny kunskap tillkommer eller när förutsättningar ändras; den är ett så kallat "levande dokument".

Bevarandeplanen är inte ett juridiskt bindande dokument. För formell reglering av skydd eller skötsel kan andra beslut behövas, t.ex. beslut om bildande av naturreservat.

Tillståndsplikt och samråd

För att inte skada naturvärden krävs tillstånd för verksamheter eller åtgärder som på ett betydande sätt kan påverka miljön i ett Natura 2000-område. Det kan även gälla åtgärder utanför Natura 2000-området. Detta regleras i miljöbalken (7 kap. 27-29§§). Då det kan vara svårt att avgöra vilka åtgärder som på ett betydande sätt kan påverka naturvärden behöver man samråda med Länsstyrelsen före genomförandet. Vid skogsbruksåtgärder hålls samråd med Skogsstyrelsen.

Bevarandeplan för Natura 2000-området SE0240159 Bromängen

Kommun: Nora

Områdets totala areal: 19 ha

Bevarandeplanen uppdaterad av Länsstyrelsen: 2017-02-07

Bevarandeplanen fastställd av Länsstyrelsen: 2017-03-20

Markägarförhållanden: Staten genom Naturvårdsverket.

Regeringsbeslut, historik: SPA: Nej, pSCI: 2004-04-01, SCI: 2005-01-01, SAC: 2011-03-01, regeringsbeslut M2010/4648/Nm

Naturtyper och arter som ska bevaras i området

Naturtyper och arter enligt art- och habitatdirektivet:

7140 - Öppna mossar och kärr

7230 - Rikkärr

1013 - Kalkkärrsgrynsnäcka, *Vertigo geyeri*

Bevarandesyfte

Det överordnade bevarandesyftet för Natura 2000-nätverket är att bidra till bevarandet av biologisk mångfald genom att bibehålla eller återskapa gynnsam bevarandestatus för de naturtyper och arter som omfattas av EUs fågeldirektiv eller art- och habitatdirektiv. För det enskilda Natura 2000-området är det överordnade syftet att bevara eller återställa ett gynnsamt tillstånd för de naturtyper eller arter som utgjort grund för utpekandet av området.

Prioriterade bevarandevärden

I Natura 2000-området Bromängen är de prioriterade bevarandevärdena rikkärret med den specialiserade kärlväxtfloran, molluskerna och mossorna. Även sumpskogen i kärret har höga naturvärden, bl.a. med ytligt rörligt och kalkpåverkat grundvatten.

Motivering

Rikkärr är en starkt minskande naturtyp.

Prioriterade åtgärder

Området är skyddat som naturreservat. Fortsatta restaureringsåtgärder för att minska igenväxningen i rikkärnsdelarna.

Beskrivning av området

Bromängen är ett av flera rikkärr i Älvhytteområdet. Området är omgivet av grandominerad skog. Berggrunden i området domineras bl.a. av glimmerskiffer och urkalksten. Jordarten utgörs av en kalkhaltig morän.

Bromängen är ett myrkomplex bestående av små svagt välvda mossar med mellanliggande topogena kärr och dråg. Vegetationen varierar från fattig till rik, det senare framförallt i de dråg som söker sig mot myrens västra del. I det topogena kärret där drågen samlas ligger vattennivån tidvis över myrytan och bottenskiktet är svagt utbildat. Tuvorna har höjt sig över det kalkhaltiga grundvattnet och har fattigkärrsprägel, medan de delar som nås av myrens grundvatten har en kalkpåverkad rikkärrsvegetation. Fältskiktet är mycket artrikt i rikkärrspartierna. Allmänna kärlväxter är t ex trådstarr och blåtåtel. Här finns också flera ovanliga kalkpåverkade växter samt några nordliga arter som förekommer vid sin sydgräns nämligen dvärglumner, vitstarr och trådfräken. Exempel på rikkärrsarter i området är axag, tagelstarr, näbbstarr, ärtstarr, kärrknipprot, purpurvitmossa, guldspärrmossa och korvskorpionmossa.

Vattentillförseln till kärret kommer från två bäckar. En mindre bäck kommer från nordväst och mynnar i Bromängens västra del. Bromängsbäcken kommer från Tjärnen i nordost och rinner genom Bromängen och ut i Älvlången. Den västra delen av kärret är orörd och odikad medan den östra delen är påverkad av dikning. Hela södra delen av kärret gränsar till en järnväg. I en av mossarna finns små torvgravar. En större väg går genom myrens sydvästra del.

Vad kan påverka negativt

- Befintliga och tidigare genomförda ingrepp i form av dikning och andra markavvattnande åtgärder liksom dämning påverkar naturtypens hydrologi och hydrokemi, vilket kan ge konsekvenser på vegetation och torvbildning samt torvnedbrytning. Effekterna kan vara uttorkning, ökad igenväxning och erosion.
- Skogsbruk; avverkning, körning och andra åtgärder påverkar hydrologi, lokalklimat och markstruktur. Den blöta miljön är känslig för sönderkörning. Avverkning av närliggande fastmarksskog kan orsaka läckage av näringsämnen.
- Spridning av kalk, aska eller gödningsämnen ger drastiska förändringar på vegetationens artsammansättning. Motsvarande spridning av kemiska substanser i närheten kan också skada naturtypen genom luftburen deposition eller genom transport med tillrinnande vatten.
- Ökad våtdeposition av kväve kan påverka naturtypen och öka igenväxningstakten.
- Samhällsbyggande med nya kommunikationsleder, anläggningar etc kan direkt eller indirekt förstöra eller orsaka skada på naturtypen.
- Anläggning av skogsbilvägar över eller i närheten av naturtypen kan förutom påverkan på den fysiska miljön påverka hydrologin och/eller hydrokemin i ett område.
- Den hävdgynnade floran i rikkärret hotas av igenväxning av vass och andra ohävsarter.

Bevarandeåtgärder

Gällande bevarandeåtgärder

- Det behövs tillstånd för att bedriva verksamheter eller vidta åtgärder som på ett betydande sätt kan påverka miljön i ett Natura 2000-område. Tillstånd krävs inte för verksamheter och åtgärder som direkt hänger samman med eller är nödvändiga för skötseln och förvaltningen av det berörda området (7 kap 28 a § miljöbalken).
- Området är skyddat som naturreservat enligt 7 kap miljöbalken.

Övriga bevarandeåtgärder

- Åtgärder gjorda på ca 2 ha under 2014 och 2015. Restaureringen har främst utgjorts av avverkning av tall och gran samt röjning av sly. För stora delar av våtmarksområdet krävdes inga åtgärder då det inte förekommer någon igenväxning medan andra delar varit starkt igenvuxna och krävt en kraftig avverkning. En hel del björk och gråal men även tall har ringbarkats.
- Regelbunden röjning av buskar och vass. Området behöver röjas ytterligare. Vassen är ett stort hot och åtgärder skulle behöva göras.

Uppföljning av naturtyper och arter

Länstyrelsen ansvarar för att uppföljning av bevarandemål genomförs. Uppföljningen ska ske enligt de manualer för skyddade områden som har tagits fram av Naturvårdsverket. Mätbara mål, så kallade målindikatorer, ska registreras i databasen SkötselDOS. Dessa målindikatorer följs sedan upp. Målsättningen är att kunna se om de bevarandemål som satts upp i bevarandeplaner och skötselplaner uppfylls, att skötseln fungerar och att Natura 2000 - naturtyperna och arterna har gynnsamt tillstånd.

Naturtyper och arter enligt art- och habitatdirektivet

7140 - Öppna mossar och kärr

Areal: 0,63 ha. Arealen fastställd i regeringsbeslut.

Beskrivning

Naturtypen 7140 är heterogen och omfattar ombrotrofa och minerotrofa, fattiga till intermediära, öppna eller mycket glest trädbevuxna myrar. De myrtyper eller myrelement som kan inkluderas är plana eller svagt välvda mossar och tillhörande laggkärr, nordlig mosse, plana (topogena) kärr, sluttande (soligena; lutning >3%) kärr – i synnerhet backkärr (lutning >8%) – samt torvbildande mader (sumpkärr). Torvtäcket är normalt minst 30 cm djupt, men kan vara tunnare i unga myrar. Gungflyn, mjukmattegolvs med vanligen mossrik vegetation som p g a luftvävnad i rotsystemet flyter på vatten eller lös gyttja, inkluderas oavsett torvdjup. Morfologiska strukturer i torven är sällsynt och utgörs i så fall av mindre tuvbildningar. Trädskikt bestående av träd högre än tre meter får inte ha mer än 30% kron-täckning.

Två undergrupper kan urskiljas: Svagt välvda mossar samt Kärr och gungflyn (kan indelas i fattiga och intermediära för uppföljningen). Svagt välvda mossar höjer sig obetydligt över omgivningen. Naturtypen omfattar också öppna kärr och våtmarker i anslutning till sjöar och vattendrag (limnogena) och är därmed en av de vanligaste våtmarkstyperna i Sverige.

Bromängen är ett myrkomplex bestående av små svagt välvda mossar med mellanliggande topogena kärr och dråg. Vegetationen varierar från fattig till rik. I det topogena kärret där drågen samlas ligger vattennivån tidvis över myrytan och bottenkiktet är svagt utbildat. Tuvorna har höjt sig över det kalkhaltiga grundvattnet och har fattigkärrsprägel, medan de delar som nås av myrens grundvatten har en kalkpåverkad rikkärrsvegetation.

Allmänna kärlväxter i området är t ex trädstarr och blåtåtel. Typiska arter för naturtypen i området är t ex spip, dybläddra, tätört och vitag.

Bevarandemål

Arealen 7140 Öppna mossar och kärr ska vara minst 0,63 ha. Våtmarkens hydrologi ska vara ostörd och det ska inte finnas några avvattande eller tillrinnande diken eller körspår som medför negativ påverkan. Våtmarken ska vara öppen där busk- eller trädskikt endast finns i liten omfattning. Krontäckningen ska vara högst 30%. Omgivande laggkärr ska bibehållas intakta. Strukturer och formelement såsom tuvor, strängar, flarkar och flarkgölar ska finnas på myren. Bottenkiktet ska domineras av vitmossor. Det ska finnas följande typiska arter: tuvull, sileshår, vattenklöver samt mossorna stor skedmossa, guldskedsmossa, brun glansvitmossa och röd glansvitmossa.

Bevarandetillstånd

Bevarandetillståndet för naturtypen är god.

7230 - Rikkärr

Areal: 6,99 ha. Arealen fastställd i regeringsbeslut.

Beskrivning

Minerotrofa myrar och rika källmiljöer oavsett lutning och förekomster av morfologiska strukturer, där ständig tillförsel av baskatjonrikt vatten från omgivningen sker. Detta medför att pH-värdet i myren vanligen är 6 eller högre. Naturtypens utbredningsområde överensstämmer med områden där berggrunden och/eller jordtäcket är rikt på baskatjoner, vanligtvis kalcium. Rikkärren är generellt oligotrofa-mesotrofa och näringsbegränsade då kalcium komplexbinder fosfat.

Torvdjupet är ofta grundare än i fattigare myrar och kan understiga 30 cm, men bottenskiktet byggs upp av rikkärrensindikerande brunmossor (t.ex. släktena *Scorpidium* och *Campylium*) eller i vissa fall vitmossor. Morfologiska strukturer i torven utgörs i de fall de förekommer av tuvbildning, mindre sträng- och flarkbildningar och källkupoler.

Både öppna och trädklädda rikkärr inkluderas i naturtypen, vilket kan ha en krontäckning av 0-100%. Vegetationen domineras av olika halvgräs och örter. Rikkärren har en speciell flora och fauna som varierar med t ex krontäckningsgrad, kalkhalt och näringsförhållanden.

Tre undergrupper kan urskiljas:

- Öppna hävdade rikkärr (krontäckning 0-30%).
- Öppna ohävdade rikkärr (krontäckning 0-30%).
- Trädklädda och videbevuxna rikkärr (krontäckning 30-100%).

Bromängen är ett myrkomplex bestående av små svagt välvda mossar med mellanliggande topogena kärr och dråg. Bromängen är exempel på ett öppet ohävdad rikkärr. Regelbunden röjning efterliknar dock effekterna av hävd. Fältskiktet är mycket artrikt i rikkärrens partierna. Allmänna kärlväxter är t ex trådstarr och blåtåtel. Här finns också flera ovanliga kalkpåverkade växter samt några nordliga arter som förekommer vid sin sydgräns nämligen dvärglumner, vitstarr och trådfräken. Exempel på för naturtypen typiska arter i rikkärret är kärlväxterna axag, tagelstarr, näbbstarr, ärtstarr, kärrknipprot och mossorna fetbålsmossa, stor skedmossa, myruddsmossa, späd skorpiomossa, korvskorpionmossa och gyllenmossa.

Bevarandemål

Arealen av 7230 Rikkärr ska vara minst 6,99 hektar. Våtmarkens hydrologi ska vara ostörd och det ska inte finnas några avvattande eller tillrinnande diken eller körspår som medför negativ påverkan. Grundvattenytan ska variera naturligt och vara hög under större delen av året. Området ska vara välhävdad av antingen bete eller slätter. Störningar som orsakar positiva effekter kan förekomma som t.ex. periodvis översvämning, tramp, bäverdämmen etc. Kärret ska vara öppet utan indikation på att det sker igenväxning av vass, buskar eller träd eller annan vegetation med en krontäckning på 0-30%. Vegetationen är karakteristisk för naturtypen och artrik. Bottenskiktet ska domineras av brunmossor. Negativa indikatorarter såsom vass och blåtåtel ska endast förekomma i begränsad utsträckning. Vedartad igenväxningsvegetation ska inte förekomma. Typiska arter såsom axag, tagelstarr, dvärglumner, späd skorpiomossa och korvskorpionmossa ska finnas.

Bevarandetillstånd

Bevarandetillståndet för naturtypen är god.

1013 - Kalkkärrsgrynsnäcka, *Vertigo geyeri*

Artens förekomst är fastställd i regeringsbeslut.

Beskrivning

Kalkkärrsgrynsnäcka lever i öppna rikkärr. Den viktigaste miljön för arten är extremrikkärr. Arten förekommer även i kalkfuktängar och sällsynt i rikare stråk i mosselaggar och i gles sumpskog. Arten är inte extremt kalkkrävande vilket visas av att pH-värdet på lokaler i Syd- och Mellansverige ligger i intervallet 5,75–7,5. I Norge antyder pH-mätningar däremot ett något högre intervall – 6,6–8,0. Ofta hittar man arten i svagt sluttande områden med rörligt grundvatten, medan den verkar vara betydligt ovanligare i våtar och liknande områden med stillastående vatten. Förekomsterna är ofta koncentrerade till små partier av lämplig kärryta. Arten är fuktighetskrävande och hittas främst i mossrika och ständigt fuktiga partier, gärna där det finns tuvor av axag, *Schoenus ferrugineus*, eller lågväxta starr som näbbstarr (*Carex lepidocarpa*). Förkärleken för tuviga områden är förmodligen kopplad till att snäckorna genom att förflytta sig i vertikalled snabbt och enkelt kan hitta ”rätt” fuktighet.

Bevarandemål

Populationen kalkkärrsgrynsnäcka ska vara livskraftig i området. Kalkkärrsgrynsnäckans livsmiljö i rikkärr ska skötas så att arten gynnas. Områdets hydrologi ska vara ostörd. För hårt tramp eller körspår som medför negativ påverkan på arten ska inte förekomma i området.

Negativ påverkan

- Det allvarligaste hotet mot kalkkärrsgrynsnäckan är utdikning, dränering och andra ingrepp som ändrar de hydrologiska förhållandena och leder till uttorkning av artens livsmiljöer.
- Arten kan påverkas negativt även av perifera dikningsföretag, ledningsgrävning och vägdragningar om de leder till sänkt grundvattennivå eller ändrad hydrologi på lokalerna.
- Eutrofiering som leder till igenväxning och förändrade växtsamhällen.
- Upphörd hävd leder till igenväxning med vass, träd och buskar.

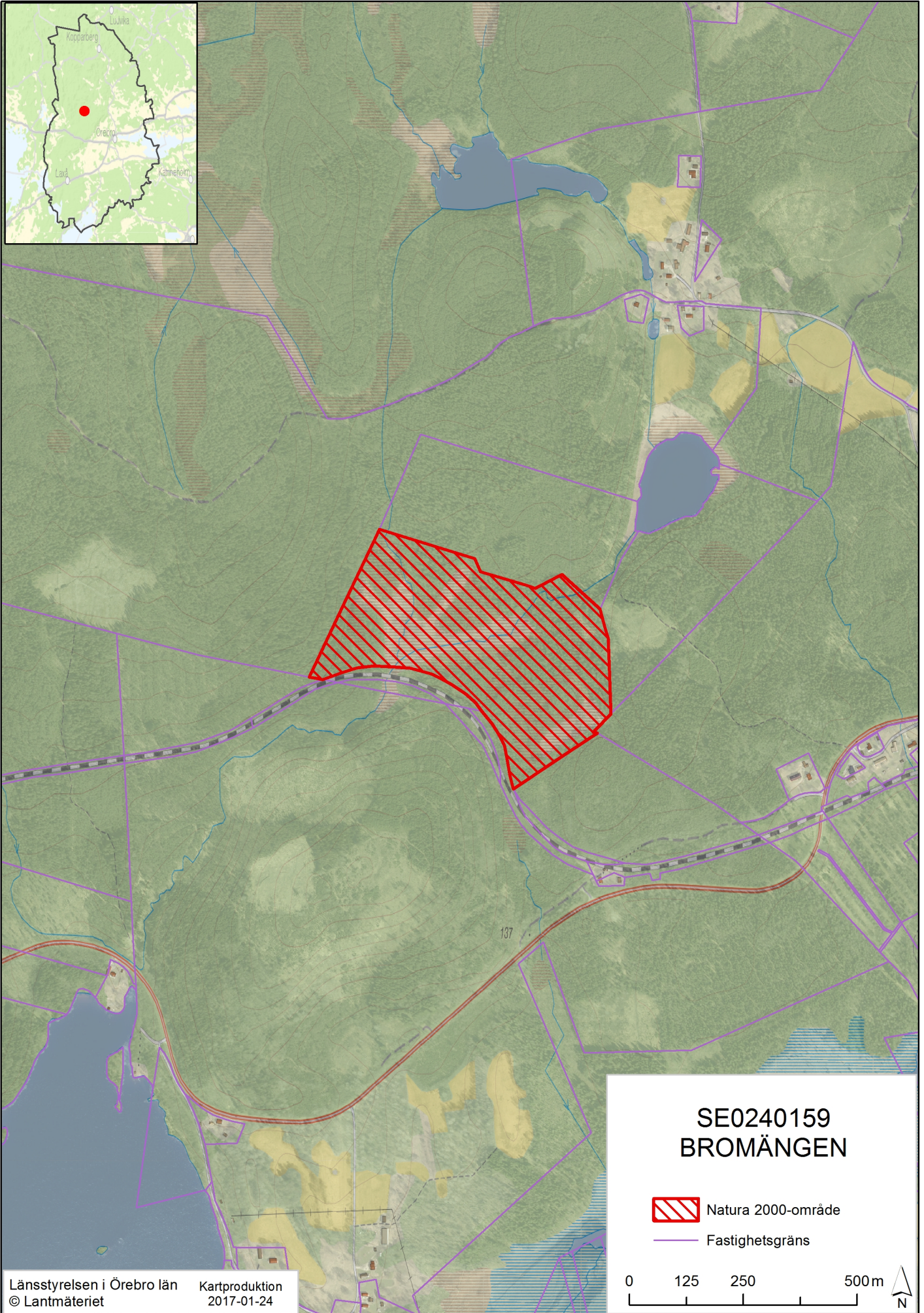
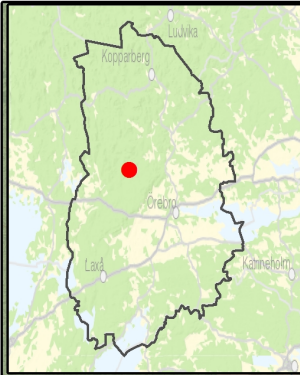
Bevarandetillstånd

Bevarandetillståndet för kalkkärrsgrynsnäckan är god i området. I de vassdominerade delarna dock ogynnsamt.

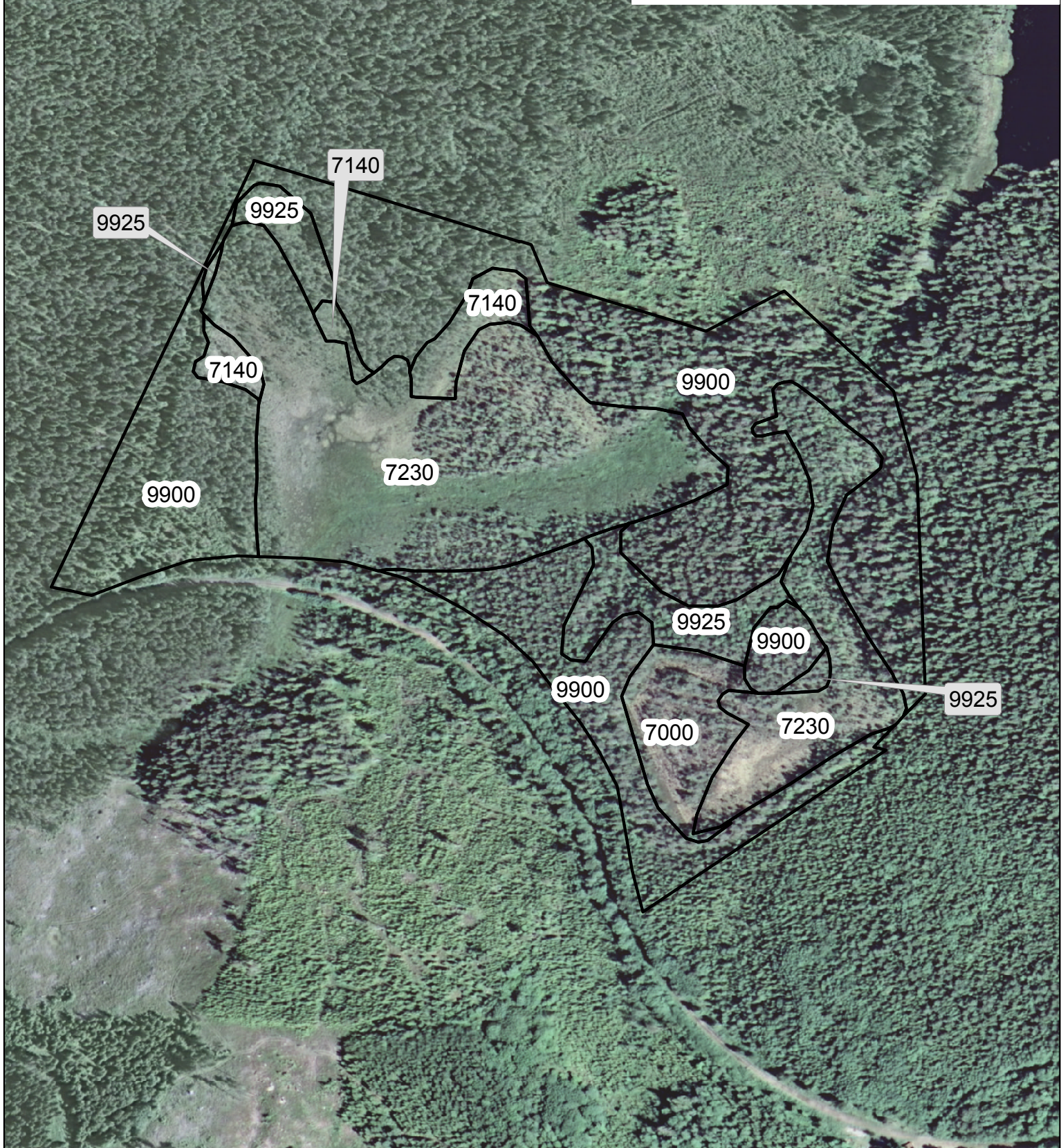
Dokumentation

- Artportalen, ArtDatabanken SLU (www.artportalen.se)
- Ekholm, E., 1974. Översiktlig naturinventering av Nora kommun. Länsstyrelsen i Örebro län Nora kommun.
- Länsstyrelsen i Örebro län, 1984. Naturvårdsöversikt i Örebro län, 1984. Publikationsnr: 1984:5
- Länsstyrelsen i Örebro län, Naturvård, 1998. Våtmarker i Örebro län, norra delen. Publikationsnr 1998:9.
- Länsstyrelsen i Örebro län, Naturvård, 2006. Bevarandeplan för Bromängen. Fastställd 2006-02-20.
- Naturvårdsverket, 1994. Myrskyddsplan för Sverige.
- Skogsvårdsstyrelsens sumpskogsinventering.
- Skogsvårdsstyrelsens nyckelbiotopsinventering.
- Walldén Henrik.W., 1996. Landmolluskfaunan i rikkärr i sydvästra Västmanland. Länsstyrelsen Örebro län, Naturhistoriska museet Göteborg. Publikationsnr. 1996:25

Översiktskarta



Natura 2000-området Bromängen
(SE0240159)



Teckenförklaring

 Naturtyper

Natura 2000-naturtyper (yta totalt, ha)
7140 Öppna mossar och kärr (0,63)
7230 Rikkärr (6,99)

Övriga naturtyper (yta totalt, ha)
7000 Ickenatura-myror (0,87)
9900 Ickenatura-skog (9,41)
9925 Ickenatura-skog på fuktig-blöt mark (1,13)



0 50 100 200 m



Länsstyrelsen
Örebro län



Länsstyrelsen i Örebro län
Stortorget 22, 701 86 Örebro
010-224 80 00
orebro@lansstyrelsen.se
www.lansstyrelsen.se/orebro