



Bevarandeplan för Natura 2000-området SE0240157 Viken



Länsstyrelsen
Örebro län

Natura 2000

Natura 2000 är ett ekologiskt nätverk av värdefulla naturområden inom EU som skapades för att hejda utrotning av vilda djur och växter och att bevara deras livsmiljöer. Utpekande av Natura 2000-områden bygger på krav som finns i EUs fågeldirektiv och art- och habitatdirektiv. Alla medlemsländer ska peka ut områden dels för fåglar som anges i EUs fågeldirektiv, dels för naturtyper och arter som anges i art- och habitatdirektivet. Genom nätverket av Natura 2000-områden säkerställs livsmiljöer och arter inför framtiden. Varje land är skyldigt att bevara utpekade naturtyper och arter i landets Natura 2000-områden. I fågeldirektivet och habitatdirektivet listas 170 naturtyper och sammanlagt cirka 900 växt- och djurarter som särskilt värdefulla. I Örebro län finns 28 av dessa naturtyper. Taiga, slätterängar i låglandet och högmossar är några exempel på utpekade naturtyper i vårt län. I länet ingår 43 arter i fågeldirektivet och 25 arter ingår i habitatdirektivet. Exempel på arter som ingår fågeldirektivet är havsörn, trana och tjäder och exempel på arter i habitatdirektivet är läderbagge, större vattensalamander, asknätfjäril och guckusko.

Bevarandeplaner

För varje Natura 2000-område ska det finnas en bevarandeplan (eller skötselplan) med bevarandesyfte, bevarandemål och beskrivningar av de naturtyper och arter som ska bevaras och bidra till gynnsam bevarandestatus. Även hot mot Natura 2000-området och behov av bevarandeåtgärder, t.ex. skydd eller skötsel, ska beskrivas. Informationen ska tydliggöra inriktningen på förvaltningen av området och ligga till grund för tillståndsprövningar enligt miljöbalken. Bevarandeplanen fastställs av Länsstyrelsen, som även är ytterst ansvarig för att målsättningen med området uppfylls. Bevarandeplanen revideras när ny kunskap tillkommer eller när förutsättningar ändras; den är ett så kallat "levande dokument".

Bevarandeplanen är inte ett juridiskt bindande dokument. För formell reglering av skydd eller skötsel kan andra beslut behövas, t.ex. beslut om bildande av naturreservat.

Tillståndsplikt och samråd

För att inte skada naturvärden krävs tillstånd för verksamheter eller åtgärder som på ett betydande sätt kan påverka miljön i ett Natura 2000-område. Det kan även gälla åtgärder utanför Natura 2000-området. Detta regleras i miljöbalken (7 kap. 27-29§§). Då det kan vara svårt att avgöra vilka åtgärder som på ett betydande sätt kan påverka naturvärden behöver man samråda med Länsstyrelsen före genomförandet. Vid skogsbruksåtgärder hålls samråd med Skogsstyrelsen.

Bevarandeplan för Natura 2000-området

SE0240157 Viken

Kommun: Askersund

Områdets totala areal: 20 ha

Bevarandeplanen uppdaterad av Länsstyrelsen: 2017-03-06

Bevarandeplanen fastställd av Länsstyrelsen: 2017-03-20

Markägarförhållanden: Privat

Regeringsbeslut, historik: SPA: Nej, pSCI: 2004-04-01, SCI: 2005-01-01, SAC: 2011-03-01, regeringsbeslut M2010/4648/Nm

Naturtyper och arter som ska bevaras i området

Naturtyper och arter enligt art- och habitatdirektivet:

3260 - Mindre vattendrag

8220 - Silikatbranter

9010 - Taiga

Bevarandesyfte

Det överordnade bevarandesyftet för Natura 2000-nätverket är att bidra till bevarandet av biologisk mångfald genom att bibehålla eller återskapa gynnsam bevarandestatus för de naturtyper och arter som omfattas av EUs fågeldirektiv eller art- och habitatdirektiv. För det enskilda Natura 2000-området är det överordnade syftet att bevara eller återställa ett gynnsamt tillstånd för de naturtyper eller arter som utgjort grund för utpekandet av området.

Prioriterade bevarandevärden

Områdets främsta naturvärden får anses vara de gynnsamma geologiska förutsättningarna (påverkan av kalk), terrängformerna som indirekt har stor betydelse för områdets fördelaktiga mikroklimat, och inte minst förekomsten av lövrik och självgallrande barnaturskog.

Motivering

Förekomsten av sällsynta kärlväxter och svampar i dalgången vid Viken har varit kända under en följd av år. Området skyddades därför som naturreservat 2002. Naturvärdena ansågs vara sådana att de kräver ett omfattande och långsiktigt skydd för att bevaras och utvecklas. Detta skyddsbehov tillgodoses på bästa sätt genom bildandet av naturreservatet.

Prioriterade åtgärder

Skogen ska ha fri utveckling. Det innebär att inga skogliga eller biotopvårdande åtgärder skall vidtas överhuvudtaget. Naturliga processer ska tillåtas råda så att området utvecklas i riktning mot naturskog. Därmed menas att småskaliga naturliga störningar och interndynamik skapar och upprätthåller en variationsrik struktur och hög beståndsålder utan särskilda skötselåtgärder.

Beskrivning av området

Området består av en djup sprickdal med branta sidor till större delen täckt av gammal barrblandskog med inslag av lövträd, särskilt asp. Dalens västra sida stupar mycket brant och är till stora delar knappast tillgänglig för normalt skogsbruk. De plana delarna av dalbotten har varit ängsmark, så även i dalens trånga övre del. Ängsmarken är sedan länge igenväxt men har kvar sin utplanade karaktär med uppgrundade tegdiken, grästorv och gles förekomst av hävdgynnade kärlväxter. En gammal körväg går längs halva höjden av östra dalsidan. Som helhet är området måttligt påverkat av avverkningar och skötsel under senare decennier. Selektiva avverkningar har förekommit långt tillbaka, främst i form av kolvedhuggning.

Beståndskontinuiteten för området i stort måste ändå anses spänna över en mycket lång tid. Flera av de ingående skogsbestånden har en ålder klart över den normala högsta åldern hos kringliggande jämförbar skog. Delar av den svårtillgängliga västsidan består av naturskog. Fläckvis finns rikbergspåverkan på vegetationen med arter som skogslind, skogstry, hassel, underviol, trolldruva och vissa marksvampar. Mängden död ved är förhållandevis stor och förekommer i både yngre och äldre nedbrytningsstadier. Genom topografin, läget och skogens slutenhet präglas mikroklimatet av en stabilt hög luftfuktighet. Trädens hänglavsamhällen är väl utvecklade och utan jämförelse med traktens övriga barrskogar. Pågående naturlig trädmortalitet och naturliga störningar i liten skala verkar för en fortlöpande bildning av död ved i olika former.

Som en följd av de uppräknade egenskaperna är kryptogamfloran överhuvudtaget påfallande med en i synnerhet artrik förekomst av vedlevande svampar. Fram till nu finns uppgifter om drygt 50 arter tickor. Totalt sett har det gjorts noteringar av 12 rödlistade arter och 45 arter som betecknas som indikatorer på höga naturvärden. Som exempel på rödlistade arter kan nämnas aspegellev, vedtrappmossa, veckticka, vit vedfingersvamp, gropticka, kandelabersvamp, kristallticka och gränsticka.

Vad kan påverka negativt

- Exploatering i området eller dess närhet.
- Ett generellt hot av försurning orsakad av antropogena källor är gällande för hela området.

Bevarandeåtgärder

Gällande regelverk

- Förutom vad som gäller enligt miljöbalken och annan miljölagstiftning krävs tillstånd för att bedriva verksamheter eller vidta åtgärder som på ett betydande sätt kan påverka miljön i ett Natura 2000-område. Tillstånd krävs inte för verksamheter och åtgärder som direkt hänger samman med eller är nödvändiga för skötseln och förvaltningen av det berörda området (7 kap 28 a § miljöbalken).
- Området är skyddat som naturreservat enligt 7 kap 4§ miljöbalken.

Skötselåtgärder

- 9010 Taiga
Fri utveckling med interndynamik.
- 3260 Mindre vattendrag:
Gångse åtgärder för att upprätthålla gynnsam bevarandestatus så att ingen försämringar för naturtypen sker, (dvs att dess intressen respekteras i fysisk planering, tillståndsprövning, generell naturvårdshänsyn, förvaltning av skyddade områden, artskydd och uppföljning samt övervakning).
- 8220 Silikatbranter:
Begränsning och kanalisering av friluftsliv kan behövas om det leder till för stort slitage.

Uppföljning av naturtyper och arter

Länsstyrelsen ansvarar för att uppföljning av bevarandemål genomförs. Uppföljningen ska ske enligt de manualer för skyddade områden som har tagits fram av Naturvårdsverket. Mätbara mål, så kallade målindikatorer, ska registreras i databasen SkötselDOS. Dessa målindikatorer följs sedan upp. Målsättningen är att kunna se om de bevarandemål som satts upp i bevarandeplaner och skötselplaner uppfylls, att skötseln fungerar och att Natura 2000 - naturtyperna och arterna har gynnsamt tillstånd.

Naturtyper och arter enligt art- och habitatdirektivet:

3260 - Mindre vattendrag

Areal: 0,12 ha. Arealen fastställd i regeringsbeslut.

Beskrivning

Små till medelstora naturliga vattendrag eller delar av vattendrag i flacka landskap samt i skogs och bergslandskap. Naturliga variationer av vattenståndet och skiftande vattendynamik, med lugna till forsande vattendragssträckor, skapar en variation av strandmiljöer och bottnar med förutsättningar för hög biologisk mångfald. Vattendragen har en vegetation med inslag av flytbladsväxter, undervattensväxter och/eller akvatiska mossor.

Naturtypen kan delas upp i två undergrupper, en ”flytbladstyp” och en ”mosstyp”.

”Flytbladstypen” utgör hela eller delar av vattendrag i jordbrukslandskapet eller andra flacka delar av avrinningsområdet. Dessa vattendrag eller delar av vattendrag är mer eller mindre lugnflytande, relativt öppna (solbelysta) och har ofta ett relativt näringsrikt sediment.

”Mosstypen” utgör naturliga vattendrag med förekomst av olika arter akvatiska mossarter (t ex Fontinalis) och annan karaktäristisk vegetation. Även dessa vattendrag kan i delar vara öppna och solbelysta, men har generellt mer strömmande vatten och steniga bottnar.

Naturtypen representeras av Ängabäcken som rinner i syd-nordlig riktning igenom ravinen.

Bevarandemål

Arealen 3260 Mindre vattendrag ska vara minst 0,12 hektar. Vattendragens hydrologi ska vara ostörd och det ska inte finnas några avvattande eller tillrinnande diken eller körspår som medför negativ påverkan. Vattendragen ska ha en god vattenkvalité och en naturlig artsammansättning utan negativ inverkan av främmande arter eller fiskstammar. Det ska finnas följande typiska arter: stor näckmossa, missne.

Negativ påverkan

- Skogsbruk; avverkning av strandnära skog ger ökad instrålning/temperatur, fysisk störning, minskad tillgång på död ved respektive nedfall av organiskt material. Slutavverkning, markavvattning och skyddsdikning ger ökad avrinning och risk för erosion. Båda ingreppen kan orsaka grumling och igenslamning av bottnar samt förändrad hydrologi i strandmiljön.
- Reglering av vattenföringen; småskalig utbyggnad i kvarvarande oreglerade vattendragssträckor eller fortsatt/ökad påverkan i redan reglerade vatten, t ex sänkt minimitappning, ökad korttidsreglering. Reglering kan orsaka störd flödesdynamik, fragmentering/ vandringshinder, överdämning av våtmarks- och strandområden, torrläggning av vattendragssträckor och/eller ändrade näringsförhållanden.

Bevarandetillstånd

Bevarandetillståndet är okänt.

8220 - Silikatbranter

Areal: 0,16 ha. Arealen fastställd i regeringsbeslut.

Beskrivning

Naturtypen utgörs av silikatrika klippor, med vegetation på stenhällar och i sprickor. Naturtypen är spridd i Sverige och omfattar alla sluttningar eller lutande (minst 30°) klippor med silikatrika bergarter, förutom klippor som påverkas av havet. Berggrunden utgörs av svårvittrade och näringsfattiga graniter, gnejser och mesotrofa bergarter som t.ex. kalkfattiga skiffrar. I representativa fall är branten högre än 5 m, och består huvudsakligen av fast berggrund till skillnad från rasmarker.

Vegetationen utgörs av kärlväxter i sprickor samt av lavar och mossor på de branta klippväggarna och under överhäng. Habitatet är i regel tämligen artfattigt när det gäller kärlväxter. På klippställarna förekommer däremot rikligt med lavar framförallt av släktena *Parmelia*, *Umbilicaria*, *Rhizocarpon*, *Lecanora* och *Lecidea*, och i sprickorna växer sparsamt med ormbunkar, enstaka gräs och mossor. I habitatet ingår också mindre klippphyllor med vegetation jämte de arter som växer i klippsprickor och under överhäng. Träd förekommer normalt inte, och men även i mindre branter ska krontäckningen alltid vara <30 %. Växksamhällena varierar starkt med expositionsgrad och fuktighetsförhållanden. Förekomsten av sprickbildningar, översilade ytor och klippphyllor med tunt jordtäckte är viktiga faktorer för vegetationen. Branterna är ofta boplats för rovfåglar.

Naturtypen finns i Fårabergets östra branter i norra delen av Natura 2000-området.

Bevarandemål

Arealen 8220 Silikatbranter skall vara minst 0,16 ha. Den för naturtypen karakteristiska artsammansättningen och variationen är beroende av de strukturer och funktioner som utgör förutsättningarna för naturtypen. Jordlagret, om det finns, består i stort av vittringsjord som efterhand kan blandas upp med humus. En opåverkad hydrologi spelar därför en viktig roll för att upprätthålla vegetationen och därmed en förutsättning för bevarandemålet. Intilliggande skog är gynnsamt för klippvegetationen. Detta gäller främst skog som växer vid basen av branten, där den skuggar och begränsar avdunstningen vilket leder till bättre bevarad luftfuktighet än vid avsaknad av träd. Skog på toppen av klippan bevarar också nederbörden bättre och ser till så att det kommer ett jämnare flöde av vatten nedför klippan. Det ska finnas för naturtypen typiska arter.

Negativ påverkan

- För intensivt friluftsliv med slitage och störning som följd, särskilt bergsklättring kan utgöra ett hot båda för strukturer, funktioner och artsammansättningen för naturtypen.
- Klimatförändringar som leder till förändrad konkurrenssituation där vissa arter gynnas på bekostande av andra, bland annat genom en utbredning av buskvegetation.

Bevarandetillstånd

Bevarandetillståndet är gynnsamt.

9010 - Taiga

Areal: 19,72 ha. Arealen fastställd i regeringsbeslut.

Beskrivning

Området består av en djup sprickdal med branta sidor till större delen täckt av gammal barrblandskog med inslag av lövträd, särskilt asp. Dalens västra sida stupar mycket brant och är till stora delar knappast tillgänglig för normalt skogsbruk. De plana delarna av dalbotten har varit ängsmark, så även i dalens trånga övre del. Ängsmarken är sedan länge igenväxt men har kvar sin utplanade karaktär med uppgrundade tegdiken, grästorv och gles förekomst av hävdgynnade kärlväxter. En gammal körväg går längs halva höjden av östra dalsidan. Som helhet är området måttligt påverkat av avverkningar och skötsel under senare decennier. Selektiva avverkningar har förekommit långt tillbaka, främst i form av kolvedhuggning.

Bevarandemål

Arealen 9010 Taiga ska vara minst 19,72 hektar. Småskaliga naturliga processer, t. ex. åldrande, avdöende och omkullfallna träd och luckbildning, liksom periodvisa omvälvande störningar, t.ex. insektsangrepp, översvämning, stormfällning eller brand ska påverka skogens dynamik och struktur. Skogen ska bestå av olika trädarter till följd av naturlig störningsdynamik och succession. Direkt efter omvälvande störningar ska det finnas öppen och glest beskogad mark med döda träd samtidigt som karaktäristiska pionjärträdarter och typiska arter ska etablera sig. Skog med högre krontäckning ska utvecklas och barrträd ska kunna dominera i sena successionsstadier. Trädskiktet ska vara olikåldrigt och flerskiktat. Det ska finnas följande typiska arter: spillkråka, aspgelelav, vedtrappmossa och veckticka.

Negativ påverkan

- Bedriva skogsbruk och anlägga skogsbilvägar inom och i närheten av habitatet.
- Ingrepp i närliggande områden i form av dikning och andra markavvattnande åtgärder kan påverka habitatets hydrologi och hydrokemi på ett negativt sätt.
- Accelererande inväxt av livskraftig gran i skogsmiljöer som tidigare präglats av löv, tall- eller blandskogsdominans.

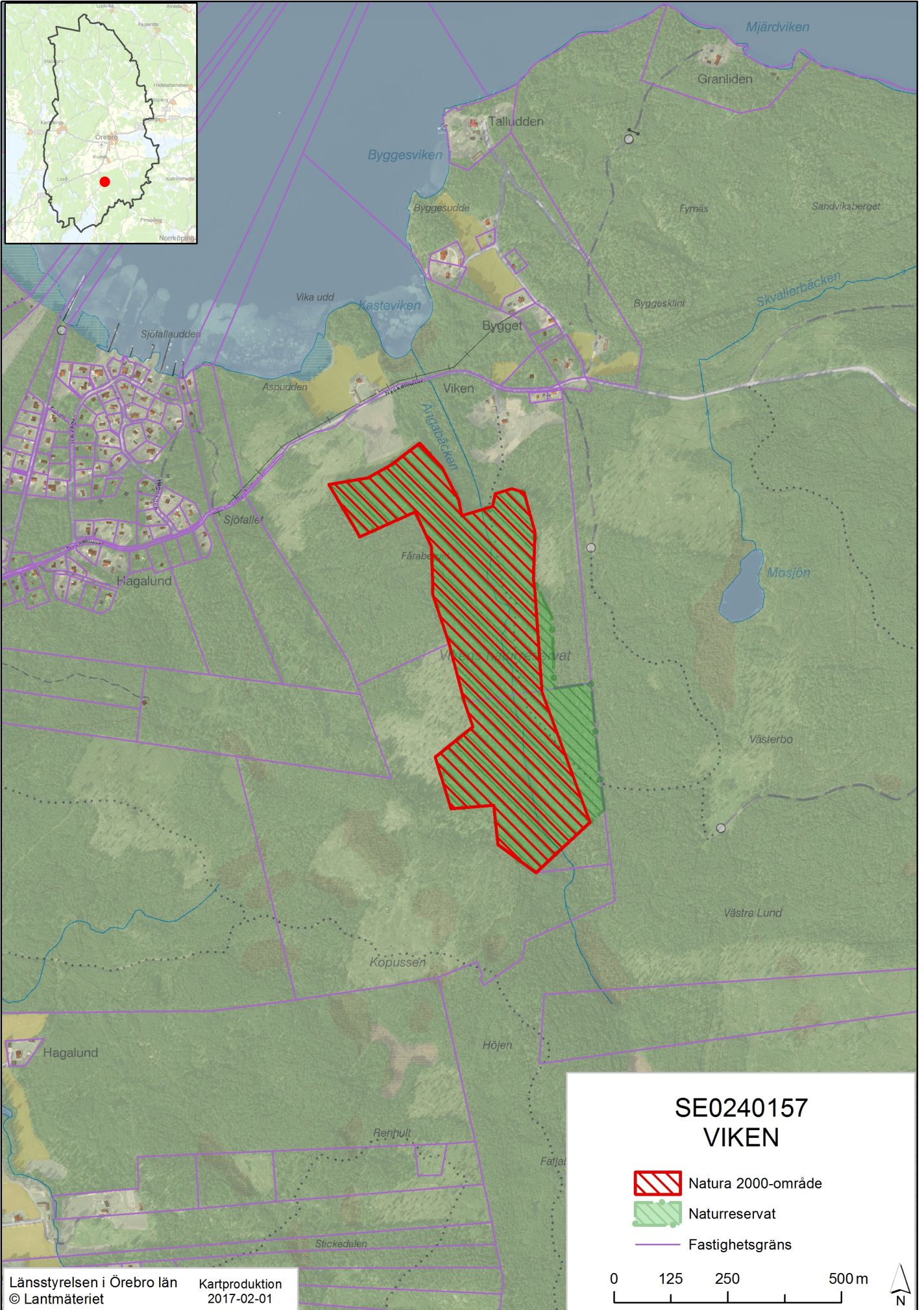
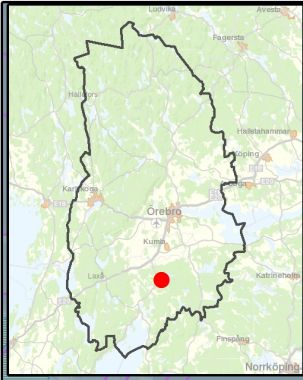
Bevarandetillstånd

Bevarandetillståndet är gynnsamt.

Dokumentation

- Länsstyrelsen Örebro län. 1984: Naturvårdsöversikt. Publikation 1984:5.
- Länsstyrelsen Örebro län. 1998: Naturvärdesinventering av Vikenområdet. Intern rapport.
- Nilsson, K.G. 1994: Floran i dalgången söder om byn Viken i Lerbäcks socken. Stencil.
- Nilsson, K.G. 2003: Inventering av svampfloran i naturreservatet Viken i Lerbäcks socken, Askersunds kommun. Stencil.

Översiktskarta



SE0240157
VIKEN

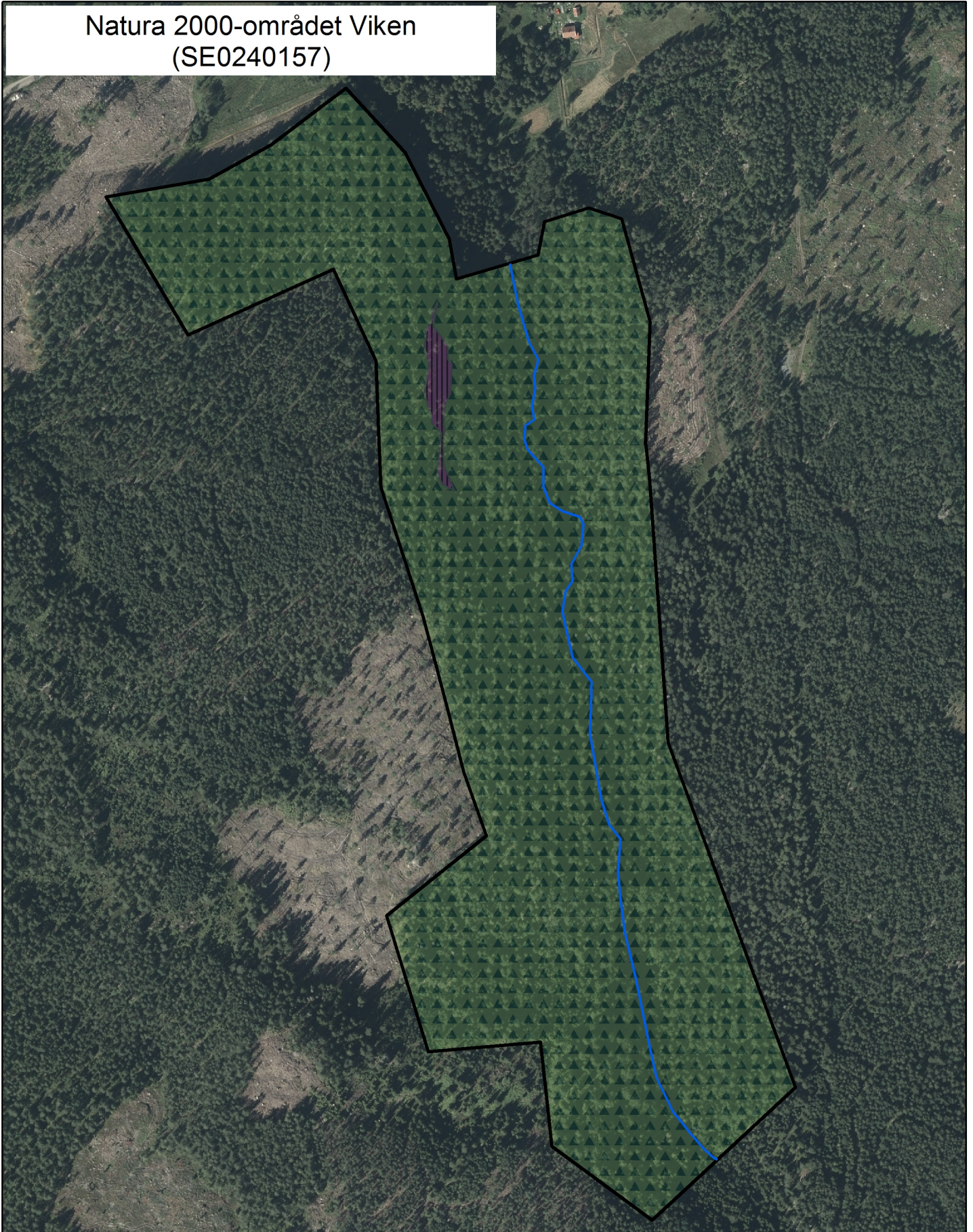
-  Natura 2000-område
-  Naturreservat
-  Fastighetsgräns

0 125 250 500 m





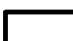

Naturtypskarta

Natura 2000-området Viken
(SE0240157)



0 50 100 200m

Naturtyp

-  8220 - Silikatbranter  3260 Mindre vattendrag  Yttergräns
 9010 - Taiga

Kartproduktion
2017-03-06

Länsstyrelsen i Örebro län
© Lantmäteriet





Länsstyrelsen
Örebro län



Länsstyrelsen i Örebro län
Stortorget 22, 701 86 Örebro
010-224 80 00
orebro@lansstyrelsen.se
www.lansstyrelsen.se/orebro