



# Bevarandeplan för Natura 2000-området SE0240155 Ekeby-Almby



Länsstyrelsen  
Örebro län

## Natura 2000

Natura 2000 är ett ekologiskt nätverk av värdefulla naturområden inom EU som skapades för att hejda utrotning av vilda djur och växter och att bevara deras livsmiljöer. Utpekande av Natura 2000-områden bygger på krav som finns i EUs fågeldirektiv och art- och habitatdirektiv. Alla medlemsländer ska peka ut områden dels för fåglar som anges i EUs fågeldirektiv, dels för naturtyper och arter som anges i art- och habitatdirektivet. Genom nätverket av Natura 2000-områden säkerställs livsmiljöer och arter inför framtiden. Varje land är skyldigt att bevara utpekade naturtyper och arter i landets Natura 2000-områden. I fågeldirektivet och habitatdirektivet listas 170 naturtyper och sammanlagt cirka 900 växt- och djurarter som särskilt värdefulla. I Örebro län finns 28 av dessa naturtyper. Taiga, slätterängar i låglandet och högmossar är några exempel på utpekade naturtyper i vårt län. I länet ingår 43 arter i fågeldirektivet och 25 arter ingår i habitatdirektivet. Exempel på arter som ingår fågeldirektivet är havsörn, trana och tjäder och exempel på arter i habitatdirektivet är läderbagge, större vattensalamander, asknätfjäril och guckusko.

## Bevarandeplaner

För varje Natura 2000-område ska det finnas en bevarandeplan (eller skötselplan) med bevarandesyfte, bevarandemål och beskrivningar av de naturtyper och arter som ska bevaras och bidra till gynnsam bevarandestatus. Även hot mot Natura 2000-området och behov av bevarandeåtgärder, t.ex. skydd eller skötsel, ska beskrivas. Informationen ska tydliggöra inriktningen på förvaltningen av området och ligga till grund för tillståndsprövningar enligt miljöbalken. Bevarandeplanen fastställs av Länsstyrelsen, som även är ytterst ansvarig för att målsättningen med området uppfylls. Bevarandeplanen revideras när ny kunskap tillkommer eller när förutsättningar ändras; den är ett så kallat "levande dokument".

Bevarandeplanen är inte ett juridiskt bindande dokument. För formell reglering av skydd eller skötsel kan andra beslut behövas, t.ex. beslut om bildande av naturreservat.

## Tillståndsplikt och samråd

För att inte skada naturvärden krävs tillstånd för verksamheter eller åtgärder som på ett betydande sätt kan påverka miljön i ett Natura 2000-område. Det kan även gälla åtgärder utanför Natura 2000-området. Detta regleras i miljöbalken (7 kap. 27-29§§). Då det kan vara svårt att avgöra vilka åtgärder som på ett betydande sätt kan påverka naturvärden behöver man samråda med Länsstyrelsen före genomförandet. Vid skogsbruksåtgärder hålls samråd med Skogsstyrelsen.

## Bevarandeplan för Natura 2000-området

### SE0240155 Ekeby-Almby

Kommun: Örebro

Områdets totala areal: 4,6 ha

Bevarandeplanen uppdaterad av Länsstyrelsen: 2017-01-25

Bevarandeplanen fastställd av Länsstyrelsen: 2017-03-20

Markägarförhållanden: Örebro kommun

Regeringsbeslut, historik: SPA: Nej, pSCI: 2004-04-01, SCI: 2005-01-01, SAC: 2011-03-01, regeringsbeslut M2010/4648/Nm

## Naturtyper och arter som ska bevaras i området

Naturtyper och arter enligt art- och habitatdirektivet:

9070 - Trädklädd betesmark

## Bevarandesyfte

Det överordnade bevarandesyftet för Natura 2000-nätverket är att bidra till bevarandet av biologisk mångfald genom att bibehålla eller återskapa gynnsam bevarandestatus för de naturtyper och arter som omfattas av EUs fågeldirektiv eller art- och habitatdirektiv. För det enskilda Natura 2000-området är det överordnade syftet att bevara eller återställa ett gynnsamt tillstånd för de naturtyper eller arter som utgjort grund för utpekandet av området.

### Prioriterade bevarandevärden

Naturvärdet är främst knutet till de grova och ihåliga ekarna och den kryptogamflora och insektsfauna som finns på dem.

### Motivering

Trädklädda betesmarker med grova solbelysta lövträd är särskilt värdefulla eftersom sådana träd är viktiga livsmiljöer för många organismer. Antalet rödlistade arter som är knutna till naturtypen är högt. Finns det gott om död ved kan även ett stort antal rödlistade arter knutna till sådana substrat finnas i naturtypen.

### Prioriterade åtgärder

Natura 2000-området är skyddat som naturreservat. Bete och röjning för att gynna grova ädellövträd.

## Beskrivning av området

Natura 2000-området Ekeby-Almby utgörs av västra delen av det kommunala naturreservatet Ekeby-Almby. Betade ekhagar förekom tidigare mycket allmänt i Mälardalen-Hjälmarlandskapet men har på senare tid blivit alltmer ovanliga. Ekeby-Almby har enligt häradskartan från 1864-67 brukats som äng med ett glest lövträdsskikt. Från 1940-talet avtog hävden och de öppna betshagarna utvecklades alltmer mot ett lundartat tillstånd. I samband med bildandet av naturreservat har området röjts och gallrats för att återfå en mera öppen karaktär. Området är i dag en lundartad ekhage med vidkroniga, grova ekar i trädskiktet och ett välutvecklat buskskikt med dominans av hassel samt enstaka skogstry- och enbuskar. Det finns ett tiotal grova ekar med en stamdiameter över 1 m och lika många hålträd. Ekticka växer på några ekar. Större block förekommer men som helhet är marken relativt stenfri. Floran domineras av högväxta gräs och örter som lundgröe, hässlebrodd, ormbunkar, midsommarblomster, smörblommor och hundkåx. På våren blommar rikligt med vit- och blåsippor. Svinrot och nattviol förekommer, men i övrigt är det ont om hävdgynnade arter. Det finns även inslag av arter typiska för en lövskogslund såsom vårärt, trolldruva, ormbär och skogstry. Fågellivet är rikt, bl.a. förekommer större hackspett och flera hålhäckande arter i området. Några fuktigare partier med avvikande vegetation finns i området. I norra delen finns ett alkärr med flera flerstammiga alar och sälgar. Även hägg och jolster förekommer i trädskiktet. Här växer bl.a. älgört, grenrör och majbräken. Centralt i området finns en öppen gräsbeväxt yta som tidigare har fungerat som fotbollsplan.

## Vad kan påverka negativt

Markexploatering och annan markanvändningsförändring i objektet eller i angränsande områden, exempelvis skogsplantering, dikning och täktverksamhet.

## Bevarandeåtgärder

### Gällande regelverk

- Det krävs tillstånd för att bedriva verksamheter eller vidta åtgärder som på ett betydande sätt kan påverka miljön i ett Natura 2000-område. Tillstånd krävs inte för verksamheter och åtgärder som direkt hänger samman med eller är nödvändiga för skötseln och förvaltningen av det berörda området (7 kap 28 a § miljöbalken).
- Området är skyddat som kommunalt naturreservat enligt 7 kap. Miljöbalken.
- Hela arealen 9070 omfattas av landsbygdsprogrammets miljöersättning för betesmarker och slåtteränga och är kvalificerad för miljöersättning med särskild skötsel.

### Övriga bevarandeåtgärder

- Fortsatt utglesning av hasselbuketter. Tag bort små unga hasselbuskar som står tätt. Låt flera av de äldre kraftigare buketterna åldras och bli grova.
- Busk- och slyröjning av vad som bedöms vara igenväxningsvegetation och som växt upp under tid av ohävd. Det är viktigt att en del blommande buskar som etablerats trots hävd eller som växer i bryn sparas.
- Gallra försiktigt bland yngre ekar. Lämna de som har bäst utvecklad krona. Enstaka träd av andra arter lämnas kvar i hagen (t.ex. en grov tall i norra kanten på den öppna gräsplanen).
- Begränsa fortsatt expansion av vintergröna i östra delen.
- Vid behov röjning av sly och kompletterande slåtter, t.ex. av stora älgörtsbestånd i västra delen.
- Försiktig frihuggning av vidkroniga ekar som tidigare stått öppet.
- Ekeby-Almby är föreslaget till regeringen att utökas österut med ytterligare en del trädklädd betesmark som ingår i naturreservatet.

## Uppföljning av naturtyper och arter

Länsstyrelsen ansvarar för att uppföljning av bevarandemål genomförs. Uppföljningen ska ske enligt de manualer för skyddade områden som har tagits fram av Naturvårdsverket. Mätbara mål, så kallade målindikatorer, ska registreras i databasen SkötselDOS. Dessa målindikatorer följs sedan upp. Målsättningen är att kunna se om de bevarandemål som satts upp i bevarandeplaner och skötselplaner uppfylls, att skötseln fungerar och att Natura 2000 - naturtyperna och arterna har gynnsamt tillstånd.

## Naturtyper och arter enligt art- och habitatdirektivet

### 9070 - Trädklädd betesmark

---

*Areal:* 4,5 ha. Arealen fastställd i regeringsbeslut.

#### Beskrivning

Naturtypen förekommer på fastmark och är torr-blöt och näringsfattig-näringsrik. Träd- och busk-skiktets krontäckningsgrad är 30-100% och utgörs av inhemska trädslag. Naturtypen inkluderar betade trädklädda hagmarker och betad skog. Naturtypen ska ha en lång hävdkontinuitet så väl som trädkontinuitet och inslag av gamla träd ska finnas. Bete förekommer normalt i naturtypen. Området ska hysa en från naturvårdssynpunkt värdefull artstock knuten till betes-påverkan i fältskiktet och/eller till solbelysta hagmarksträd. Området är i dag en lundartad ekhage med vidkroniga, grova ekar i trädskiktet och ett välutvecklat buskskikt med dominans av hassel samt enstaka skogstry- och enbuskar. Det finns ett tiotal grova ekar med en stamdiameter över 1 m och lika många hålträd. Ekticka växer på några ekar. Större block förekommer men som helhet är marken relativt stenfri. Floran domineras av högväxta gräs och örter som lundgröe, hässlebrodd, ormbunkar, midsommarblomster, smörblommor och hundkäx. På våren blommar rikligt med vit- och blåsippor. Svinrot och nattviol förekommer, men i övrigt är det ont om hävdgynnade arter. Det finns även inslag av arter typiska för en lövskogslund såsom vårärt, trolldruva, ormbär och skogstry. Fågellivet är rikt, bl.a. förekommer större hackspett och flera hålhäckande arter i området.

#### Bevarandemål

Arealen av trädklädd betesmark (9070) ska vara minst 4,5 hektar. Regelbundet bete ska påverka området. Naturtypen ska innehålla en för naturtypen naturlig artsammansättning. Skogs- och trädkontinuitet med inslag av gamla träd och träd- och buskforyngring. Kontinuerlig luckighet och gläntor för större ljusinsläpp, både till fältskiktet och till trädstammar och död ved förekommer. Typiska arter såsom liten blåklocka och gökärt ska finnas i området.

#### Bevarandetillstånd

Bevarandetillståndet är gynnsamt. För gynnsamt bevarandetillstånd ska upprätthållas även i fortsättningen krävs en fortsatt god hävd där ohävsvegetation hålls borta och röjning och gallring utförs kontinuerligt.

## Dokumentation

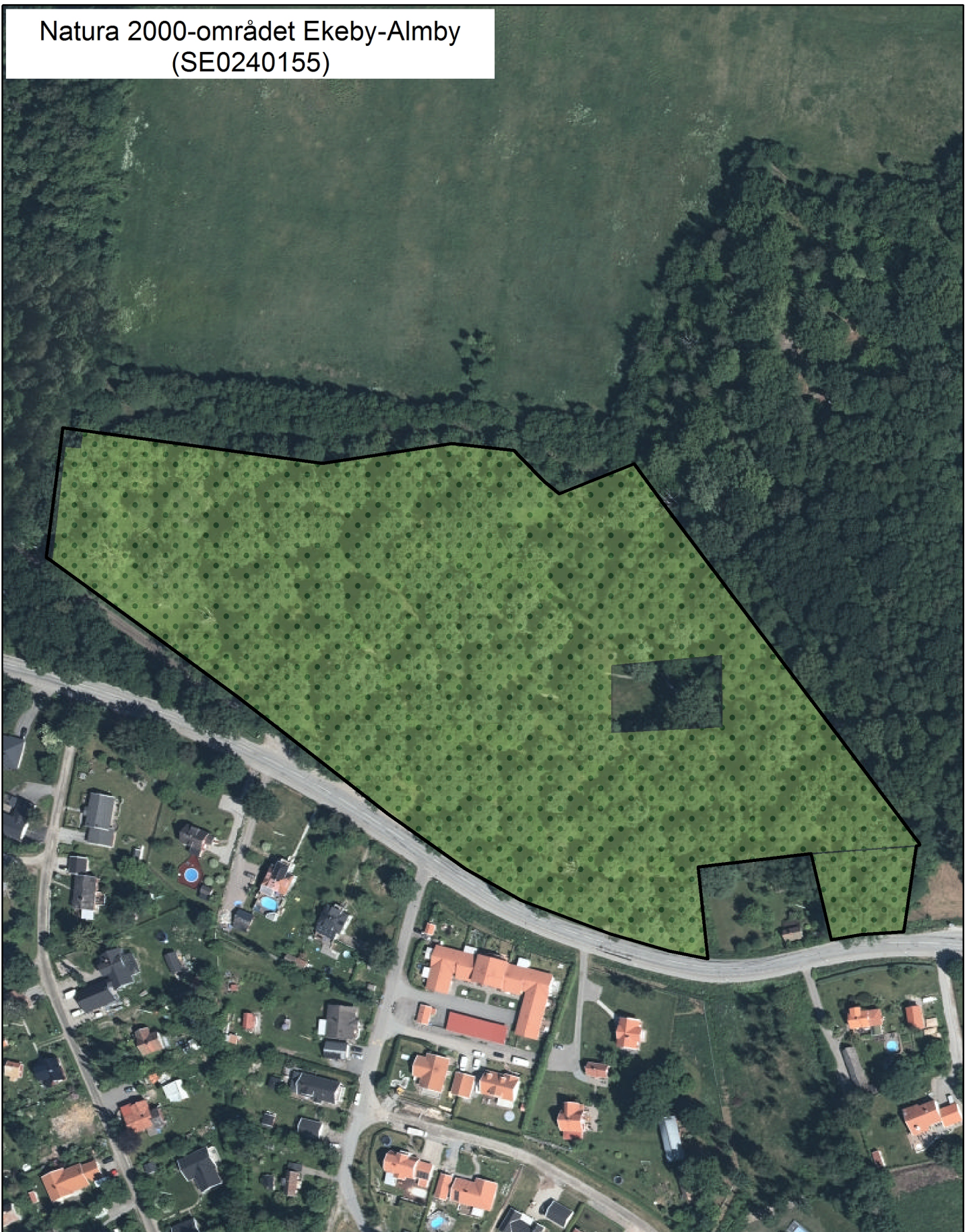
- Artportalen, ArtDatabanken SLU ([www.artportalen.se](http://www.artportalen.se))
- Jordbruksverket. 2002-2004. Inventering av värdefulla ängs- och betesmarker. Jordbruksverkets databas TUVÅ och GiS-skikt.
- Länsstyrelsen i Örebro län. 1984. Naturvårdsöversikt Örebro län, område 80:166. Örebro. Publ. nr 1984:5.
- Länsstyrelsen i Örebro län. 2001. Åtgärdsplan enligt miljö- och landskapsbygdsprogrammets miljöersättning för betesmarker. Gäller 2001-2005. Brukare är T 3960.
- Länsstyrelsen i Örebro län. 2005. Basinventering av Natura 2000-områden i T-län 2004-05, objekt SE0240155.
- Örebro kommun. 1994. Skötselplan för Naturreservatet Ekeby-Almby.





# Naturtypskarta

Natura 2000-området Ekeby-Almby  
(SE0240155)



0 25 50 100 m

## Naturtyp



9070 - Trädklädd betesmark



Yttergräns

Kartproduktion  
2016-12-27

Länsstyrelsen i Örebro län  
© Lantmäteriet





Länsstyrelsen  
Örebro län



Länsstyrelsen i Örebro län  
Stortorget 22, 701 86 Örebro  
010-224 80 00  
orebro@lansstyrelsen.se  
[www.lansstyrelsen.se/orebro](http://www.lansstyrelsen.se/orebro)