



Bevarandeplan för Natura 2000-området
SE0240154 Södra Mossby



Länsstyrelsen
Örebro län

Natura 2000

Natura 2000 är ett ekologiskt nätverk av värdefulla naturområden inom EU som skapades för att hejda utrotning av vilda djur och växter och att bevara deras livsmiljöer. Utpekande av Natura 2000-områden bygger på krav som finns i EUs fågeldirektiv och art- och habitatdirektiv. Alla medlemsländer ska peka ut områden dels för fåglar som anges i EUs fågeldirektiv, dels för naturtyper och arter som anges i art- och habitatdirektivet. Genom nätverket av Natura 2000-områden säkerställs livsmiljöer och arter inför framtiden. Varje land är skyldigt att bevara utpekade naturtyper och arter i landets Natura 2000-områden. I fågeldirektivet och habitatdirektivet listas 170 naturtyper och sammanlagt cirka 900 växt- och djurarter som särskilt värdefulla. I Örebro län finns 28 av dessa naturtyper. Taiga, slätterängar i låglandet och högmossar är några exempel på utpekade naturtyper i vårt län. I länet ingår 43 arter i fågeldirektivet och 25 arter ingår i habitatdirektivet. Exempel på arter som ingår i fågeldirektivet är havsörn, trana och tjäder och exempel på arter i habitatdirektivet är läderbagge, större vattensalamander, asknätfjäril och guckusko.

Bevarandeplaner

För varje Natura 2000-område ska det finnas en bevarandeplan (eller skötselplan) med bevarandesyfte, bevarandemål och beskrivningar av de naturtyper och arter som ska bevaras och bidra till gynnsam bevarandestatus. Även hot mot Natura 2000-området och behov av bevarandeåtgärder, t.ex. skydd eller skötsel, ska beskrivas. Informationen ska tydliggöra inriktningen på förvaltningen av området och ligga till grund för tillståndsprövningar enligt miljöbalken. Bevarandeplanen fastställs av Länsstyrelsen, som även är ytterst ansvarig för att målsättningen med området uppfylls. Bevarandeplanen revideras när ny kunskap tillkommer eller när förutsättningar ändras; den är ett så kallat "levande dokument".

Bevarandeplanen är inte ett juridiskt bindande dokument. För formell reglering av skydd eller skötsel kan andra beslut behövas, t.ex. beslut om bildande av naturreservat.

Tillståndsplikt och samråd

För att inte skada naturvärden krävs tillstånd för verksamheter eller åtgärder som på ett betydande sätt kan påverka miljön i ett Natura 2000-område. Det kan även gälla åtgärder utanför Natura 2000-området. Detta regleras i miljöbalken (7 kap. 27-29§§). Då det kan vara svårt att avgöra vilka åtgärder som på ett betydande sätt kan påverka naturvärden behöver man samråda med Länsstyrelsen före genomförandet. Vid skogsbruksåtgärder hålls samråd med Skogsstyrelsen.

Bevarandeplan för Natura 2000-området

SE0240154 Södra Mossby

Kommun: Kumla

Områdets totala areal: 0,61 ha

Bevarandeplanen uppdaterad av Länsstyrelsen: 2017-02-01

Bevarandeplanen fastställd av Länsstyrelsen: 2017-03-20

Markägarförhållanden: Privat

Regeringsbeslut, historik: SPA: Nej, pSCI: 2004-04-01, SCI: 2005-01-01, SAC: 2011-03-01, regeringsbeslut M2010/4648/Nm

Naturtyper och arter som ska bevaras i området

Naturtyper och arter enligt art- och habitatdirektivet:

6510 - Slätterängar i låglandet

Bevarandesyfte

Det överordnade bevarandesyftet för Natura 2000-nätverket är att bidra till bevarandet av biologisk mångfald genom att bibehålla eller återskapa gynnsam bevarandestatus för de naturtyper och arter som omfattas av EUs fågeldirektiv eller art- och habitatdirektiv. För det enskilda Natura 2000-området är det överordnade syftet att bevara eller återställa ett gynnsamt tillstånd för de naturtyper eller arter som utgjort grund för utpekandet av området.

Prioriterade bevarandevärden

Det höga naturvärdet grundas framför allt på den för regionen ovanliga floran och faunan som utbildats i denna stäppartade, kalkrika miljö med en lång hävdtradition.

Motivering

Kalk och slättergynnad flora med flera för regionen ovanliga arter. Färgmåra, karaktärsart för vegetationstypen, är inom länet endast känd från detta område.

Prioriterade åtgärder

Området är skyddat som naturminne. Skötseln inriktas på fortsatt slätter anpassad till den artrika floran och fjärilsfaunan.

Beskrivning av området

Södra Mossby omges i väster av tomtmark och i öster av åkermark. Enligt häradskartan från 1864-67 har en del av området varit åkermark medan övriga delen varit skogbeklätt och troligen använts som utmarksbete. Området är i dag en öppen, torr ängsmark med stäppartad vegetation. Det endast några decimeter tjocka jordtäcket av kalkrik morän vilar på en berggrund av ordovicisk kalksten. Denna naturtyp har i stor utsträckning exploaterats, i första hand för kalkstensbrytning, varför bara några få rester återstår i länet.

Träd och buskskiktet är glest, endast någon enstaka björk, lönn och rönn finns i trädskiktet och enstaka hagtorn, getapel och olvon i buskskiktet. Fältskiktet karaktäriseras av flera kalkgynnade arter som backsmultron, brudbröd, getväppling, rosettjungfrulin, backklöver och säfferot.

Vad kan påverka negativt

- Minskad eller utebliven slåtter och röjning av igenväxningsvegetation kan på sikt leda till igenväxning av buskar och träd och utarmning av den hävdgynnade floran och faunan.
- Utebliven höbärgning leder till förnaansamling med utarmning av den hävdgynnade floran och faunan som följd.
- Årlig slåtter vid fel tidpunkt, t.ex. för tidigt på säsongen när växterna ännu inte hinner sätta frö, leder med tiden till utarmning av den hävdgynnade floran och faunan.
- Spridning av gödsel i naturtypen påverkar floran negativt.
- Markexploatering och annan markanvändningsförändring i objektet eller i angränsande områden, exempelvis skogsplantering, dikning och täktverksamhet.
- Exploateringar i närområdet av t.ex. bebyggelse eller industrier minskar möjligheten att utöka arealen av betesmark eller ängsmark i anslutning till området.
- Gödslingseffekter från nedfall av luftburna föroreningar påverkar floran negativt.

Bevarandeåtgärder

Gällande regelverk

- Det krävs tillstånd för att bedriva verksamheter eller vidta åtgärder som på ett betydande sätt kan påverka miljön i ett Natura 2000-område. Tillstånd krävs inte för verksamheter och åtgärder som direkt hänger samman med eller är nödvändiga för skötseln och förvaltningen av det berörda området (7 kap 28 a § miljöbalken).
- Området är skyddat som naturminne enligt 7 kap 10§ miljöbalken
- Slättermarken i området omfattas av landsbygdsprogrammets miljöersättning för betesmarker och slätterängar och är kvalificerad för miljöersättning med särskild skötsel.

Övriga bevarandeåtgärder

- Skötseln inriktas på årlig slåtter i augusti (mellan 20 juli och 20 september) med skärande eller klippande redskap. Sedan 2014 slås ängen med lie. År 2016 slogs ungefär hälften av ängen för att gynna dagfjällirar m.fl. arter. Påföljande år kommer den andra hälften att slås. Tanken är att forstätta med denna skötselregim om uppföljning visar att floran och fjärlsfaunan utvecklas positivt. Allt slätteravfall krattas ihop och förs bort från området.
- Röjning av igenväxningsvegetation.

- Vägkanten längs den väg som går igenom västra delen av området bör slås två gånger per år för att den kvävegynnade flora som växer här inte ska breda ut sig på bekostnad av konkurrenssvagare arter.
- Det är stor brist på kalktorrängar i denna trakt. Länsstyrelsen bör utreda möjligheten att skapa en större areal skyddad mark i området Hällabrottet-Yxhult för att säkerställa naturvärdena på lång sikt. Hävdad gräsmark måste ny- eller återskapas i nära anslutning till Södra Mossby.

Uppföljning av naturtyper och arter

Länsstyrelsen ansvarar för att uppföljning av bevarandemål genomförs. Uppföljningen ska ske enligt de manualer för skyddade områden som har tagits fram av Naturvårdsverket. Mätbara mål, så kallade målindikatorer, ska registreras i databasen SkötselDOS. Dessa målindikatorer följs sedan upp. Målsättningen är att kunna se om de bevarandemål som satts upp i bevarandeplaner och skötselplaner uppfylls, att skötseln fungerar och att Natura 2000 - naturtyperna och arterna har gynnsamt tillstånd.

Naturtyper och arter enligt art- och habitatdirektivet

6510 - Slätterängar i låglandet

*Areal:*0,5 ha. Arealen fastställd i regeringsbeslut.

Beskrivning

Artrika, torra–friska, hävdpräglade ängar i Götaland samt under högsta kustlinjen i Svealand och Norrland. Naturtypen har utvecklats genom lång kontinuitet av slätterängsskötsel (och ofta även använts som betesmark på senare tid), men kan vara stadd i igenväxning. Krontäckning av träd och buskar, som inte är av igenväxningskaraktär, är 0-30 %. Hävdgynnade arter ska finnas.

Södra Mossby är i dag en öppen, torr ängsmark med stäppartad vegetation. Träd och buskskiktet är glest, endast några enstaka oxel, björk, lönn och rönn finns i trädskiktet och enstaka hagtorn, getapel och olvon i buskskiktet. Fältskiktet karaktäriseras av flera kalkgynnade arter som backsmultron, brudbröd, getvåppling, rosettjungfrulin och säfferot. De rödlistade arterna backklöver, klasefibbla, sommarfibbla och skogsklocka är funna i området. Den för naturtypen typiska rödlistade fjärilsarten allmän (sexfläckig) bastardsvärmare (NT) liksom den rödlistade mindre blåvingen (NT).

Bevarandemål

Arealen av slätterängar i låglandet (6510) ska vara minst 0,5 hektar. Regelbunden slåtter och efterbete ska påverka gräsmarken. Det ska inte finnas några avvattande eller tillrinnande diken eller körspår som medför negativ påverkan. Ingen antropogen näringstillförsel ska förekomma. Blommande örter, ska utgöra ett rikt inslag. Igenväxningsvegetation ska inte tillåtas dominera i botten-, fält- eller buskskiktet. Typiska och karakteristiska arter samt andra naturligt förekommande arter ska förnygra sig. De typiska kärlväxterna fågelstarr, klasefibbla, sommarfibbla, prästkrage, vildlin, rödkämpe, jungfrulin, rosettjungfrulin, gullviva, ängsskallra, svinrot och smörboll – ska förekomma i slättermarken. För naturtypen typiska fjärilsarter som t.ex. sexfläckig (allmän) bastardsvärmare ska förekomma i området.

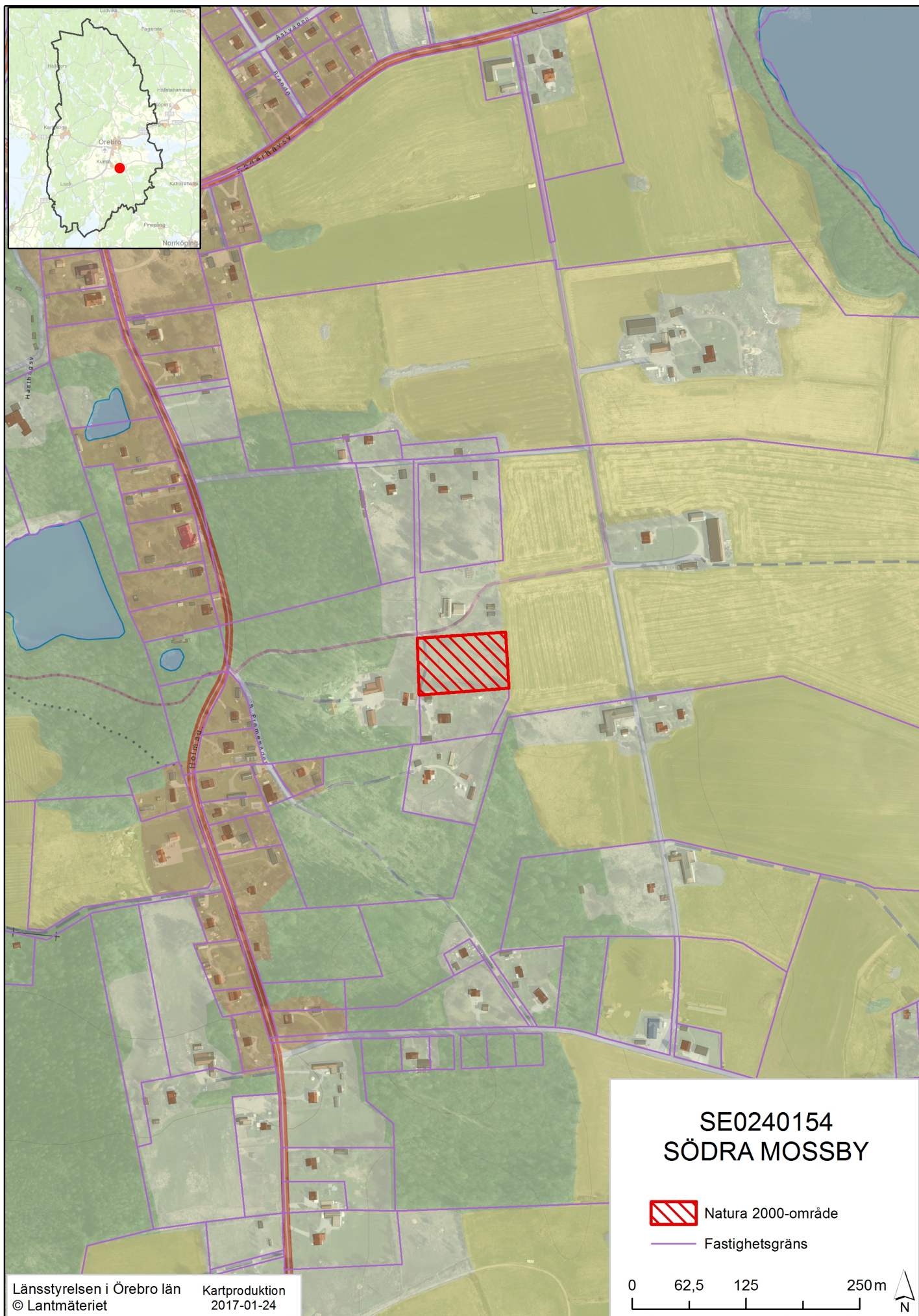
Bevarandetillstånd

Bevarandetillståndet för slätterängen är gynnsamt.

Dokumentation

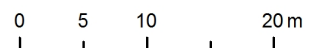
- Furuholm L. (1972). Översiktlig naturvårdsinventering av Kumla kommun, område 8b. Länsstyrelsen i Örebro län.
- Artportalen, ArtDatabanken SLU (www.artportalen.se).
- Jordbruksverket (2002-2004). Inventering av värdefulla ängs- och betesmarker. Jordbruksverkets databas TUVA och GiS-skikt.
- Länsstyrelsen i Örebro län (1975). Skötselplan för naturminnet Södra Mossby.
- Länsstyrelsen i Örebro län (1984). Naturvårdsöversikt Örebro län, område T 117 Kumla. Publ. nr 1984:5.
- Länsstyrelsen i Örebro län (1995). Inventering av ängs- och hagmarker i Örebro län, södra delen, objekt 81:15. Publ. nr 1995:14.
- Länsstyrelsen i Örebro län (2005). Basinventering av Natura 2000-områden i T-län 2004-05, objekt SE024015.
- Länsstyrelsen i Örebro län (2005). Bevarandeplan för Södra Mossby.

Översiktskarta


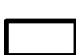


Naturtypskarta

Natura 2000-området S Mossby
(SE0240154)



Naturtyp

 6510 - Slätterängar i låglandet  Yttergräns

Kartproduktion
2016-12-29

Länsstyrelsen i Örebro län
© Lantmäteriet





Länsstyrelsen
Örebro län



Länsstyrelsen i Örebro län
Stortorget 22, 701 86 Örebro
010-224 80 00
orebro@lansstyrelsen.se
www.lansstyrelsen.se/orebro