



Bevarandeplan för Natura 2000-området
SE0240153 Norra Mossby



Länsstyrelsen
Örebro län

Natura 2000

Natura 2000 är ett ekologiskt nätverk av värdefulla naturområden inom EU som skapades för att hejda utrotning av vilda djur och växter och att bevara deras livsmiljöer. Utpekande av Natura 2000-områden bygger på krav som finns i EUs fågeldirektiv och art- och habitatdirektiv. Alla medlemsländer ska peka ut områden dels för fåglar som anges i EUs fågeldirektiv, dels för naturtyper och arter som anges i art- och habitatdirektivet. Genom nätverket av Natura 2000-områden säkerställs livsmiljöer och arter inför framtiden. Varje land är skyldigt att bevara utpekade naturtyper och arter i landets Natura 2000-områden. I fågeldirektivet och habitatdirektivet listas 170 naturtyper och sammanlagt cirka 900 växt- och djurarter som särskilt värdefulla. I Örebro län finns 28 av dessa naturtyper. Taiga, slätterängar i låglandet och högmossar är några exempel på utpekade naturtyper i vårt län. I länet ingår 43 arter i fågeldirektivet och 25 arter ingår i habitatdirektivet. Exempel på arter som ingår fågeldirektivet är havsörn, trana och tjäder och exempel på arter i habitatdirektivet är läderbagge, större vattensalamander, asknätfjäril och guckusko.

Bevarandeplaner

För varje Natura 2000-område ska det finnas en bevarandeplan (eller skötselplan) med bevarandesyfte, bevarandemål och beskrivningar av de naturtyper och arter som ska bevaras och bidra till gynnsam bevarandestatus. Även hot mot Natura 2000-området och behov av bevarandeåtgärder, t.ex. skydd eller skötsel, ska beskrivas. Informationen ska tydliggöra inriktningen på förvaltningen av området och ligga till grund för tillståndsprövningar enligt miljöbalken. Bevarandeplanen fastställs av Länsstyrelsen, som även är ytterst ansvarig för att målsättningen med området uppfylls. Bevarandeplanen revideras när ny kunskap tillkommer eller när förutsättningar ändras; den är ett så kallat "levande dokument".

Bevarandeplanen är inte ett juridiskt bindande dokument. För formell reglering av skydd eller skötsel kan andra beslut behövas, t.ex. beslut om bildande av naturreservat.

Tillståndsplikt och samråd

För att inte skada naturvärden krävs tillstånd för verksamheter eller åtgärder som på ett betydande sätt kan påverka miljön i ett Natura 2000-område. Det kan även gälla åtgärder utanför Natura 2000-området. Detta regleras i miljöbalken (7 kap. 27-29§§). Då det kan vara svårt att avgöra vilka åtgärder som på ett betydande sätt kan påverka naturvärden behöver man samråda med Länsstyrelsen före genomförandet. Vid skogsbruksåtgärder hålls samråd med Skogsstyrelsen.

Bevarandeplan för Natura 2000-området

SE0240153 Norra Mossby

Kommun: Kumla

Områdets totala areal: 2,3 ha

Bevarandeplanen uppdaterad av Länsstyrelsen: 2016-11-14

Bevarandeplanen fastställd av Länsstyrelsen: 2017-03-20

Markägarförhållanden: Kumla kommun

Regeringsbeslut, historik: SPA: Nej, pSCI: 2004-04-01, SCI: 2005-01-01, SAC: 2011-03-01, regeringsbeslut M2010/4648/Nm

Naturtyper och arter som ska bevaras i området

Naturtyper och arter enligt art- och habitatdirektivet:

6510 - Slätterängar i låglandet

6530 - Lövängar

Bevarandesyfte

Det överordnade bevarandesyftet för Natura 2000-nätverket är att bidra till bevarandet av biologisk mångfald genom att bibehålla eller återskapa gynnsam bevarandestatus för de naturtyper och arter som omfattas av EUs fågeldirektiv eller art- och habitatdirektiv. För det enskilda Natura 2000-området är det överordnade syftet att bevara eller återställa ett gynnsamt tillstånd för de naturtyper eller arter som utgjort grund för utpekandet av området.

Prioriterade bevarandevärden

Det höga naturvärdet grundas framförallt på den för regionen ovanliga floran som utbildats i denna stäppartade, kalkrika miljö med en lång hävdtradition. Området har även en rik fjärilsfauna med bl.a. den rödlistade mindre blåvingen.

Motivering

Blomrika slättermarker har mycket stor betydelse för många organismer som är knutna till odlingslandskapet, inte minst för slättergynnade kärlväxter och många insekter, i synnerhet fjärilar och vildbin. Dagens mycket små arealer artrika slättermarker är förmodligen en starkt bidragande orsak till att många fjärilar minskat katastrofalt.

Prioriterade åtgärder

Fortsatt slåtter och röjningar vid behov.

Beskrivning av området

Norra Mossby är en mot öster svagt sluttande och övervägande öppen och torr ängsmark. Det tunna jordtäcket av morän är endast några decimeter djupt och vilar på berggrund av ordovicisk kalksten. Områden av denna typ är mycket sällsynt i dag. De har i stor utsträckning exploaterats, i första hand för kalkstensbrytning, varför bara några få rester återstår i länet. Enligt häradskartan från 1864-1867 har området varit skogbeklätt med inslag av barrskog och troligen använts som utmarksbete.

Inom området finns övergångar mellan helt öppen torräng, buskrik torräng samt nästan helt slutna lundartade lövdungar. Oxel spelar en framträdande roll i trädsiktet och getapel i busksiktet. Ett stort antal oxlar är gamla och ihåliga. Fältsiktets stäppartade vegetation karaktäriseras av växtarter såsom jordtistel, rosettjungfrulin, ängshavre, brudbröd, backklöver, backsmultron.

Fjärilsfaunan är rik i Norra Mossby med flera typiska arter för slåttermarker och de rödlistade arterna mindre blåvinge, violettekantad guldvinge och sexfläckig bastardsvärmare. Den rödlistade svampen vit stjälröksvamp (NT) som växer på kalkhällar är funnen i området. I väster och norr avgränsas området av en välbevarad stenmur. Stenmuren inventerades på lavar under sommaren 2006. Inga rödlistade arter noterades men flera som trots det indikerar områdets höga värden bl.a. kalkgelelav, flikig skinnlav, traslav och liten svartstjärna.

Norra Mossby har även kulturhistoriska bevarandevärden. I området ingår två gravfält som är registrerade i fornlämningsregistret (fornlämning nr 22 och 48 i Kumla socken). De består av ett stort antal röseliknande, runda stensättningar som är till stor del övertorvade. Dessutom finns andra rösen som är spår av senare tiders markutnyttjande.

Södra och norra delen av Norra Mossby är öppnare och klassad som slåtteräng medan mellersta delen har ett tätare kronskikt och klassas som löväng.

Vad kan påverka negativt

- Minskad eller utebliven slåtter och röjning av igenväxningsvegetation kan på sikt leda till igenväxning av buskar och träd och utarmning av den hävdgynnade floran och faunan.
- Utebliven höbärgning leder till förna-ansamling med utarmning av den hävdgynnade floran och faunan som följd.
- Årlig slåtter vid fel tidpunkt, t.ex. för tidigt på säsongen när växterna ännu inte hinner sätta frö, leder med tiden till utarmning av den hävdgynnade floran och faunan.
- Spridning av gödsel i naturtypen påverkar floran negativt.
- Markexploatering och annan markanvändningsförändring i objektet eller i angränsande områden, exempelvis skogsplantering, dikning och täktverksamhet.
- Exploateringar i närområdet av t.ex. bebyggelse eller industrier minskar möjligheten att utöka arealen av betesmark eller ängsmark i anslutning till området.
- Gödslings effekter från nedfall av luftburna föroreningar påverkar floran negativt.
- Invasiva arter som t.ex. snöbär som breder ut sig på bekostnad av ängsarter.

Bevarandeåtgärder

Gällande regelverk

- Det krävs tillstånd för att bedriva verksamheter eller vidta åtgärder som på ett betydande sätt kan påverka miljön i ett Natura 2000-område. Tillstånd krävs inte för verksamheter och åtgärder som direkt hänger samman med eller är nödvändiga för skötseln och förvaltningen av det berörda området (7 kap 28 a § miljöbalken).
- Området är naturreservat enligt 7 kap 4§ miljöbalken.
- Hela området är skyddat enligt kulturmiljölagen (1988:950).
- Slåttermarken i området omfattas av landsbygdsprogrammets miljöersättning för betesmarker och slätterängar och är kvalificerad för miljöersättning med särskild skötsel.

Övriga bevarandeåtgärder

- Det är stor brist på kalktorrängar i denna trakt. Länsstyrelsen bör utreda möjligheten att skapa en större areal skyddad mark i området Hällabrottet-Yxhult för att säkerställa naturvärdena på lång sikt. Hävdad gräsmark måste ny- eller återskapas i nära anslutning till Norra Mossby.
- Skötseln inriktas på årlig slåtter (mellan 20 juli och 20 september) med skärande eller klippande redskap. Allt slätteravfall krattas ihop och förs bort från reservatet.
- Sedan 2014 slås området med lie, räfsas maskinellt och höbärgning sker med fyrhjuling eller häst. År 2016 har ca. 1/3 av ängsmarken lämnats oslagen för att gynna fjärilsfaunan. Under påföljande år kommer en annan tredjedel slås osv.
- Område kring jordkällare i sydväst som är kvävepåverkat slogs två gånger under 2016. Avsikten
- är att fortsätta att slå denna del två gånger per år för att utarma marken och på det sättet gynna konkurrenssvagare arter.
- Röjning av igenväxningsvegetation. I synnerhet snöbär som bör röjas minst två gånger per år.

Uppföljning av naturtyper och arter

Länsstyrelsen ansvarar för att uppföljning av bevarandemål genomförs. Uppföljningen ska ske enligt de manualer för skyddade områden som har tagits fram av Naturvårdsverket. Mätbara mål, så kallade målindikatorer, ska registreras i databasen SkötselDOS. Dessa målindikatorer följs sedan upp. Målsättningen är att kunna se om de bevarandemål som satts upp i bevarandeplaner och skötselplaner uppfylls, att skötseln fungerar och att Natura 2000 - naturtyperna och arterna har gynnsamt tillstånd.

Naturtyper och arter enligt art- och habitatdirektivet

6510 - Slåtterängar i låglandet

Areal: 0,95 ha. Arealen fastställd i regeringsbeslut.

Beskrivning

Artrika, torra–friska, hävdpräglade ängar i Götaland samt under högsta kustlinjen i Svealand och Norrland. Naturtypen har utvecklats genom lång kontinuitet av slåtterängsskötsel (och ofta även använts som betesmark på senare tid), men kan vara stadd i igenväxning. Krontäckning av träd och buskar, som inte är av igenväxningskaraktär, är 0-30 %. Hävdgynnade arter ska finnas.

Södra delen och norra delen av Norra Mossby är en öppen slåtteräng som hyser många torrängsarter som t.ex. getväppling, brudbröd och jordtistel. Flera för naturtypen typiska fjärilsarter finns i området: skogspärlemofjäril, ängspärlemofjäril, brunfläckig pärlemorfjäril, skogsvisslare, violettkantad guldvinge (NT), skogsnätfjäril, ängsblåvinge och allmän (sexfläckig) bastardsvärmare (NT).

Bevarandemål

Arealen av Slåtterängar i låglandet (6510) ska vara minst 0,95 hektar. Regelbunden slåtter och efterbete ska påverka gräsmarken. Det ska inte finnas några avvattande eller tillrinnande diken eller körspår som medför negativ påverkan. Ingen antropogen näringstillförsel, inklusive tillskottsutfodring av betesdjur, ska förekomma. Blommande örter, ska utgöra ett rikt inslag. Igenväxningsvegetation ska inte tillåtas förekomma/dominera i botten-, fält- eller buskskiktet. Typiska och karakteristiska arter samt andra naturligt förekommande arter ska föryngra sig som t.ex. liten blåklocka, fågelstarr, klasefibbla, sommarfibbla, prästkrage, vildlin, käringtand, rödkämpe, jungfrulin, rosettjungfrulin, gullviva, ängsskallra, svinrot och smörboll. Typiska fjärilsarter för naturtypen ska förekomma.

Bevarandetillstånd

Bevarandetillståndet för naturtypen i området är gynnsamt.

6530 - Lövängar

Areal: 1,33 ha. Arealen fastställd i regeringsbeslut.

Beskrivning

Vegetationsmosaik med hävdformade lövträd/buskar och ängsytor. Naturtypen har utvecklats genom lång kontinuitet av bl.a. slåtter/bete och lövtäkt, men kan vara stadd i igenväxning och även vara helt igenväxt. Arter som indikerar hävdkontinuitet ska dock finnas.

Mellersta delen av Natura 2000-området utgörs av löväng som domineras av oxel i trädsiktet. I busksiktet dominerar hassel och getapel. Ett stort antal oxlar är gamla och ihåliga.

Floran hyser flera för naturtypen typiska arter. Flera för naturtypen typiska fjärilsarter finns också i området: Skogspärlemofjäril, ängspärlemofjäril, brunfläckig pärlemorfjäril, skogsvisslare, violett kantad guldvinge, skogsnätfjäril, ängsblåvinge och allmän bastardsvärmare.

Bevarandemål

Arealen lövängar ska vara minst 1,3 ha. Området ska skötas genom årlig slåtter med eventuellt efterbete. Gamla lövträd som präglar lövängen ska stå fria utan konkurrens av andra träd. De gamla oxlarna ska vara friställda. Kulturlämningar som gravhögar, rösen och stenmurar ska vara fria från träd och buskar och tydligt framträda i området. Förekomsten av igenväxningsarter såsom hundkex eller örnbräken ska vara låg. Vedartad igenväxningsvegetation ska inte förekomma, det vill säga träd och buskar som etablerat sig på grund av att hävden är för svag. Förekomsten av typiska arter som t.ex. darrgräs, gullviva, jungfrulin, rosettjungfrulin, sommarfibbla, klasefibbla och svinrot ska vara riklig. Typiska fjärilsarter ska förekomma.

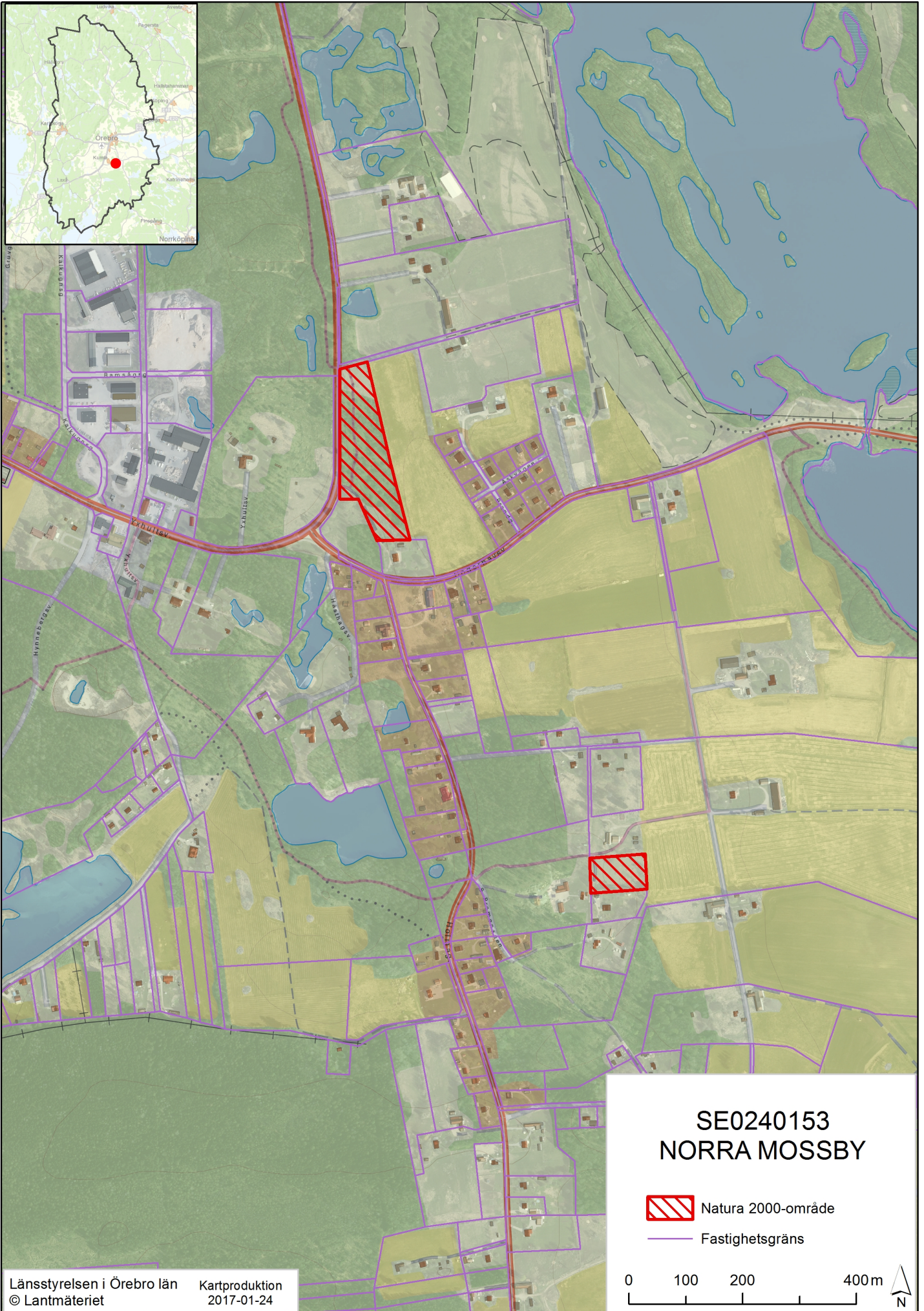
Bevarandetillstånd

Bevarandetillståndet för naturtypen i området är gynnsamt.



Dokumentation

- Artportalen, ArtDatabanken SLU (www.artportalen.se)
- Furuholm L. (1972). Översiktlig naturvårdsinventering av Kumla kommun, område 8a. Länsstyrelsen i Örebro län.
- Jordbruksverket (2002-2004). Inventering av värdefulla ängs- och betesmarker. Jordbruksverkets databas TUVA och GiS-skikt.
- Länsstyrelsen i Örebro län (1975). Skötselplan för naturreservatet Norra Mossby.
- Länsstyrelsen i Örebro län (1984). Naturvårdsöversikt Örebro län, område T 121 Kumla. Publ. nr 1984:5.
- Länsstyrelsen i Örebro län (1995). Inventering av ängs- och hagmarker i Örebro län, södra delen, objekt 81:15. Publ. nr 1995:14.
- Länsstyrelsen i Örebro län (2005). Basinventering av Natura 2000-områden i T-län 2004-05, objekt SE0240153.
- Länsstyrelsen i Örebro län (2005). Uppföljning av Natura 2000-områden i T-län 2014, objekt SE0240153.

Översiktskarta



SE0240153
NORRA MOSSBY

-  Natura 2000-område
-  Fastighetsgräns

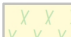




Naturtypskarta

Natura 2000-området Norra Mossby
(SE0240153)



Naturtyp

-  6510 - Slätterängar i låglandet  Yttergräns
-  6530 - Lövängar

0 25 50 100m

Länsstyrelsen i Örebro län
© Lantmäteriet





Länsstyrelsen
Örebro län



Länsstyrelsen i Örebro län
Stortorget 22, 701 86 Örebro
010-224 80 00
orebro@lansstyrelsen.se
www.lansstyrelsen.se/orebro