



# Bevarandeplan för Natura 2000-området SE0240152 Berga



Länsstyrelsen  
Örebro län

## Natura 2000

Natura 2000 är ett ekologiskt nätverk av värdefulla naturområden inom EU som skapades för att hejda utrotning av vilda djur och växter och att bevara deras livsmiljöer. Utpekande av Natura 2000-områden bygger på krav som finns i EUs fågeldirektiv och art- och habitatdirektiv. Alla medlemsländer ska peka ut områden dels för fåglar som anges i EUs fågeldirektiv, dels för naturtyper och arter som anges i art- och habitatdirektivet. Genom nätverket av Natura 2000-områden säkerställs livsmiljöer och arter inför framtiden. Varje land är skyldigt att bevara utpekade naturtyper och arter i landets Natura 2000-områden. I fågeldirektivet och habitatdirektivet listas 170 naturtyper och sammanlagt cirka 900 växt- och djurarter som särskilt värdefulla. I Örebro län finns 28 av dessa naturtyper. Taiga, slätterängar i låglandet och högmossar är några exempel på utpekade naturtyper i vårt län. I länet ingår 43 arter i fågeldirektivet och 25 arter ingår i habitatdirektivet. Exempel på arter som ingår fågeldirektivet är havsörn, trana och tjäder och exempel på arter i habitatdirektivet är läderbagge, större vattensalamander, asknätfjäril och guckusko.

## Bevarandeplaner

För varje Natura 2000-område ska det finnas en bevarandeplan (eller skötselplan) med bevarandesyfte, bevarandemål och beskrivningar av de naturtyper och arter som ska bevaras och bidra till gynnsam bevarandestatus. Även hot mot Natura 2000-området och behov av bevarandeåtgärder, t.ex. skydd eller skötsel, ska beskrivas. Informationen ska tydliggöra inriktningen på förvaltningen av området och ligga till grund för tillståndsprövningar enligt miljöbalken. Bevarandeplanen fastställs av Länsstyrelsen, som även är ytterst ansvarig för att målsättningen med området uppfylls. Bevarandeplanen revideras när ny kunskap tillkommer eller när förutsättningar ändras; den är ett så kallat "levande dokument".

Bevarandeplanen är inte ett juridiskt bindande dokument. För formell reglering av skydd eller skötsel kan andra beslut behövas, t.ex. beslut om bildande av naturreservat.

## Tillståndsplikt och samråd

För att inte skada naturvärden krävs tillstånd för verksamheter eller åtgärder som på ett betydande sätt kan påverka miljön i ett Natura 2000-område. Det kan även gälla åtgärder utanför Natura 2000-området. Detta regleras i miljöbalken (7 kap. 27-29§§). Då det kan vara svårt att avgöra vilka åtgärder som på ett betydande sätt kan påverka naturvärden behöver man samråda med Länsstyrelsen före genomförandet. Vid skogsbruksåtgärder hålls samråd med Skogsstyrelsen.

## Bevarandeplan för Natura 2000-området SE0240152 Berga

Kommun: Örebro

Områdets totala areal: 4,5 ha

Bevarandeplanen uppdaterad av Länsstyrelsen: 2017-01-24

Bevarandeplanen fastställd av Länsstyrelsen: 2017-03-20

Markägarförhållanden: Privat

Regeringsbeslut, historik: SPA: Nej, pSCI: 2004-04-01, SCI: 2005-01-01, SAC: 2011-03-01, regeringsbeslut M2010/4648/Nm

### Naturtyper och arter som ska bevaras i området

Naturtyper och arter enligt art- och habitatdirektivet:

8210 - Kalkbranter

1973 - Hällebräcka, *Saxifraga osloensis*

### Bevarandesyfte

Det överordnade bevarandesyftet för Natura 2000-nätverket är att bidra till bevarandet av biologisk mångfald genom att bibehålla eller återskapa gynnsam bevarandestatus för de naturtyper och arter som omfattas av EUs fågeldirektiv eller art- och habitatdirektiv. För det enskilda Natura 2000-området är det överordnade syftet att bevara eller återställa ett gynnsamt tillstånd för de naturtyper eller arter som utgjort grund för utpekandet av området.

#### Prioriterade bevarandevärden

Naturvärdet består av en kalkpåverkad hällmarksrygg med ovanlig markflora knuten till de speciella ståndortsförhållandena i mark- och klimat.

#### Motivering

Delvis nyckelbiotopklassad hällmarksrygg med begynnande naturskogsstrukturer, och kalkinnehållande berggrund, vilket medför hemvist för ovanlig och starkt kalkgynnad flora.

#### Prioriterade åtgärder

Skydd av området genom bildande av biotopskydd eller naturreservat, där kommande skötsel innebär regelbundna röjningar eller annan lämplig hävd av igenväxningsvegetation på lokalerna för hällebräcka (som är starkt störningsgynnad).

## Beskrivning av området

Berga utgörs av en bergrygg av urkalksten. På västra sidan stupar berget brant. Uppe på det hållmarksartade krönet är jordlagret tunt, trädskiktet med barr och lövträd är glest med en stor åldersspridning. Den mer svårtillgängliga västra delen av området är klassad som nyckelbiotop. Berga är en naturlig och av kalkbrytning opåverkad växtlokal för hällebräcka och flera andra kalkgynnade växtarter som backtimjan och ängshavre. Kalkpåverkan märks tydligt genom att det till och med i hållmarkstallskogen finns rikligt med blåsippan. Hävdgynnade arter som gullviva, blåsuga och jungfrulin finns också i området. Det huvudsakliga naturvärdet i Berga är förekomsten av hällebräcka.

## Bevarandeåtgärder

### Gällande regelverk

Tillstånd krävs för att bedriva verksamheter eller vidta åtgärder som på ett betydande sätt kan påverka miljön i ett Natura 2000-område. Tillstånd krävs inte för verksamheter och åtgärder som direkt hänger samman med eller är nödvändiga för skötseln och förvaltningen av det berörda området (7 kap 28 a § miljöbalken).

### 8210 Kalkbranter

- Gångse åtgärder för att upprätthålla gynnsam bevarandestatus så att ingen försämringar för naturtypen sker, (dvs att dess intressen respekteras i fysisk planering, tillståndsprövning, generell naturvårdshänsyn, förvaltning av skyddade områden, artskydd och uppföljning samt övervakning).
- Begränsning och kanalisering av friluftsliv kan behövas om det leder till för stort slitage.

### 1973 Hällebräcka

- Hällebräcka är fridlyst enligt artskyddsförordningen och betecknas med N i artskyddsförordningens bilaga 1. Vilt levande exemplar av arten är fridlyst enligt 7§ Artskyddsförordningen vilket innebär att det är förbjudet att avsiktligt plocka, samla in, skära av, dra upp med rötterna eller förstöra arten i naturen. Förbudet gäller alla stadier i artens livscykel.
- Det är angeläget att området får ett långsiktigt skydd och att adekvat skötsel införs som gynnar hällebräcka.

## Uppföljning av naturtyper och arter

Länsstyrelsen ansvarar för att uppföljning av bevarandemål genomförs. Uppföljningen ska ske enligt de manualer för skyddade områden som har tagits fram av Naturvårdsverket. Mätbara mål, så kallade målindikatorer, ska registreras i databasen SkötselDOS. Dessa målindikatorer följs sedan upp. Målsättningen är att kunna se om de bevarandemål som satts upp i bevarandeplaner och skötselplaner uppfylls, att skötseln fungerar och att Natura 2000 - naturtyperna och arterna har gynnsamt tillstånd.



# Naturtyper och arter enligt art- och habitatdirektivet

## 8210 - Kalkbranter

---

*Areal:* 0,08 ha. Arealen fastställd i regeringsbeslut

### Beskrivning

Naturtypen utgörs av kalksten eller kalkrika klippor med vegetation i sprickor och på hållar. Naturtypen är spridd i landet och omfattar alla sluttningar eller starkt lutande (minst 30°) kalkstensytor som är så kalkrika att kalkkrävande arter trivs på dem, förutom klippor som påverkas av havet. I representativa fall är branten högre än 5 meter, och består huvudsakligen av fast berggrund.

Berga utgörs av en bergrygg av urkalksten. På västra sidan stupar berget brant. Uppe på det hållmarksartade krönet är jordlagret tunt, trädsiktet med barr och lövträd är glest med en stor åldersspridning. Den mer svårtillgängliga västra delen av området är klassad som nyckelbiotop. Berga är en naturlig, och av kalkbrytning opåverkad, växtlokal för hällebräcka och flera andra kalkgynnade växtarter.

### Bevarandemål

Arealen 8210 Kalkbranter skall vara minst 0,08 ha. Habitatet innehåller flera mycket artrika och särpräglade växtsamhällen som varierar med exposition och fuktighetsförhållanden. Av vikt för förekomsten av hällebräcka är att bibehålla ljusöppenheten och hindra igenväxning av växtplatserna. Förekomsten av sprickbildningar, översilade ytor och klipphyllor med tunt jordtäckte är andra viktiga faktorer för vegetationen. Jordlagret, om det finns, består i stort av vittringsjord som efterhand kan blandas upp med humus. En opåverkad hydrologi spelar därför en viktig roll för att upprätthålla vegetationen och därmed en förutsättning för bevarandemålet. Substratet spelar en stor roll både vid etablering och för att upprätthålla växterna något som fordrar att substratet lämnas orört till naturliga processer. Det ska finnas följande typiska arter: hällebräcka, blåsuga, jungfrulin.

### Negativ påverkan

- Bergtäkt utgör ett hot både för strukturer, funktioner och artsammansättningen för naturtypen.
- För intensivt friluftsliv med slitage och störning som följd, särskilt bergsklättring har samma negativa påverkan som bergtäkt (se ovan).
- Klimatförändringar som leder till förändrad konkurrenssituation där vissa arter gynnas på bekostning av andra, bland annat genom en utbredning av buskvegetation.
- Inom boreal region kan kvävepåverkan från t.ex. jordbruksmark ha en negativ effekt på vissa arter.

### Bevarandestillstånd

Bevarandestillståndet är gynnsamt.

## 1973 - Hällebräcka, *Saxifraga osloensis*

---

Artens förekomst är fastställd i regeringsbeslut.

### Beskrivning

Hällebräcka är en ettårig art som kräver konkurrensfria miljöer för att växa. Många av förekomsterna är intill och på hållar i betesmarker, miljöer som hålls fria från konkurrens genom kreaturstramp och torka. Tillfälliga förekomster i vägslänter, mindre täkter etc. är inte ovanliga där det är tätt mellan lokalerna. Arten är starkt kalkgynnad och den kan finnas i områden med skiffer, kalk eller granit med kalkrikt jordtäcke. Arten förekommer även på strandhällar i delar av sitt utbredningsområde. På dessa lokaler är det främst årsmånen som styr antalsvariationen mellan åren. Det krävs ett någorlunda snötäcke under vintern i kombination med en fuktig vår/försommar så att inte de unga plantorna fryser ihjäl respektive torkar ihjäl innan de hinner blomma och gå i frukt.

Hällebräckan växer i området på flera platser med kalkberg i dagen. Främsta växtplatserna finns i den ledningsgata som skär genom områdets sydöstra del. Vid inventering 2006 hittades den dessutom på två växtplatser uppe på kalkbergryggen. Tidigare har den funnits på minst nio platser i området. Främsta anledningen till att arten minskat och delvis försvunnit torde vara att området har vuxit igen. Mossa, gräs och örter växer över hållarna. Främst gran, asp, björk och rönn växer upp och skuggar på och runt växtplatserna. Arten har även noterats på flera platser söder om Natura 2000-området.

### Bevarandemål

Att arten skall finnas kvar och helst öka i området. Torr, kalkrik öppen mark med berg i dagen som är lämplig växtplats för hällebräcka ska finnas i området.

### Negativ påverkan

- Igenväxning av träd och buskar, som skymmer solljuset, runt hållarna.
- Ansamling av gräs och förna, som hindrar frösättning av hällebräcka på hållarna.

### Bevarandetillstånd

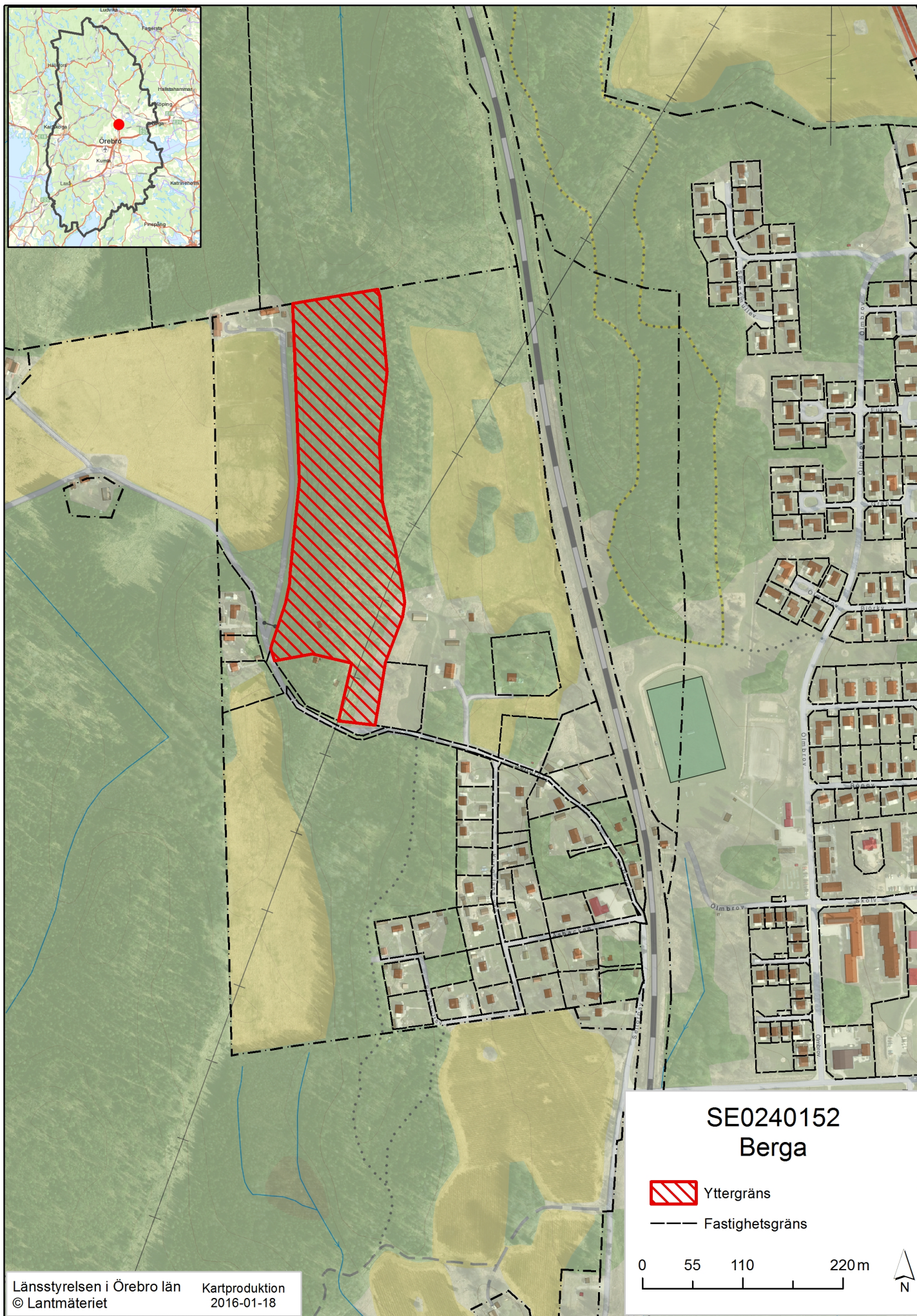
- Bevarandetillståndet är inte gynnsamt. Flera av dellokalerna har växt igen. Senaste noteringen av hällebräcka 2015 hittades ca 300 individer på en lokal (delokal 2) i området.

## Dokumentation

- Artportalen, ArtDatabanken SLU ([www.artportalen.se](http://www.artportalen.se))
- Janzon, G., 1973, Översiktlig naturinventering av Glanshammars kommun.
- Naturvårdsenheten, Länsstyrelsen i Örebro län.
- Lövgren, Lars, 1999, Hällebräcka, *Saxifraga osloenius*, i Närke. Publikation 2002:10,
- Länsstyrelsen i Örebro län, Naturvård.
- Malmgren, U. 1982. Västmanlands flora. Stockholm.



# Översiktskarta





# Naturtypskarta

Natura 2000-området Berga  
(SE0240152)



0 25 50 100 m

## Naturtyp



8210 - Kalkbranter



Yttergräns

Kartproduktion  
2016-12-30

Länsstyrelsen i Örebro län  
© Lantmäteriet





Länsstyrelsen  
Örebro län



Länsstyrelsen i Örebro län  
Stortorget 22, 701 86 Örebro  
010-224 80 00  
orebro@lansstyrelsen.se  
[www.lansstyrelsen.se/orebro](http://www.lansstyrelsen.se/orebro)