



# Bevarandeplan för Natura 2000-området SE0240149 Hyttebacken



Länsstyrelsen  
Örebro län

## Natura 2000

Natura 2000 är ett ekologiskt nätverk av värdefulla naturområden inom EU som skapades för att hejda utrotning av vilda djur och växter och att bevara deras livsmiljöer. Utpekande av Natura 2000-områden bygger på krav som finns i EUs fågeldirektiv och art- och habitatdirektiv. Alla medlemsländer ska peka ut områden dels för fåglar som anges i EUs fågeldirektiv, dels för naturtyper och arter som anges i art- och habitatdirektivet. Genom nätverket av Natura 2000-områden säkerställs livsmiljöer och arter inför framtiden. Varje land är skyldigt att bevara utpekade naturtyper och arter i landets Natura 2000-områden. I fågeldirektivet och habitatdirektivet listas 170 naturtyper och sammanlagt cirka 900 växt- och djurarter som särskilt värdefulla. I Örebro län finns 28 av dessa naturtyper. Taiga, slätterängar i låglandet och högmossar är några exempel på utpekade naturtyper i vårt län. I länet ingår 43 arter i fågeldirektivet och 25 arter ingår i habitatdirektivet. Exempel på arter som ingår fågeldirektivet är havsörn, trana och tjäder och exempel på arter i habitatdirektivet är läderbagge, större vattensalamander, asknätfjäril och guckusko.

## Bevarandeplaner

För varje Natura 2000-område ska det finnas en bevarandeplan (eller skötselplan) med bevarandesyfte, bevarandemål och beskrivningar av de naturtyper och arter som ska bevaras och bidra till gynnsam bevarandestatus. Även hot mot Natura 2000-området och behov av bevarandeåtgärder, t.ex. skydd eller skötsel, ska beskrivas. Informationen ska tydliggöra inriktningen på förvaltningen av området och ligga till grund för tillståndsprövningar enligt miljöbalken. Bevarandeplanen fastställs av Länsstyrelsen, som även är ytterst ansvarig för att målsättningen med området uppfylls. Bevarandeplanen revideras när ny kunskap tillkommer eller när förutsättningar ändras; den är ett så kallat "levande dokument".

Bevarandeplanen är inte ett juridiskt bindande dokument. För formell reglering av skydd eller skötsel kan andra beslut behövas, t.ex. beslut om bildande av naturreservat.

## Tillståndsplikt och samråd

För att inte skada naturvärden krävs tillstånd för verksamheter eller åtgärder som på ett betydande sätt kan påverka miljön i ett Natura 2000-område. Det kan även gälla åtgärder utanför Natura 2000-området. Detta regleras i miljöbalken (7 kap. 27-29§§). Då det kan vara svårt att avgöra vilka åtgärder som på ett betydande sätt kan påverka naturvärden behöver man samråda med Länsstyrelsen före genomförandet. Vid skogsbruksåtgärder hålls samråd med Skogsstyrelsen.

## Bevarandeplan för Natura 2000-området SE0240149 Hyttebacken

Kommun: Örebro och Nora

Områdets totala areal: 3,4 ha

Bevarandeplanen uppdaterad av Länsstyrelsen: 2017-02-06

Bevarandeplanen fastställd av Länsstyrelsen: 2017-03-20

Markägarförhållanden: Örebro kommun

Regeringsbeslut, historik: SPA: Nej, pSCI: 2001-06-01, SCI: 2005-01-01, SAC: 2011-03-01, regeringsbeslut M2010/4648/Nm

### Naturtyper och arter som ska bevaras i området

Naturtyper och arter enligt art- och habitatdirektivet:

6510 - Slätterängar i låglandet

### Bevarandesyfte

Det överordnade bevarandesyftet för Natura 2000-nätverket är att bidra till bevarandet av biologisk mångfald genom att bibehålla eller återskapa gynnsam bevarandestatus för de naturtyper och arter som omfattas av EUs fågeldirektiv eller art- och habitatdirektiv. För det enskilda Natura 2000-området är det överordnade syftet att bevara eller återställa ett gynnsamt tillstånd för de naturtyper eller arter som utgjort grund för utpekandet av området.

#### Prioriterade bevarandevärden

Områdets naturvärde grundas på att det under lång tid brukats med stort inslag av lieslätter, vilket lett till ett stort antal hävdgynnade arter ur olika organismgrupper.

#### Motivering

Miljön är viktig att bevara eftersom den utgör ett unikt inslag av småskaligt jordbruk i en alltmer igenväxande skogsbygd. Blomrika slättermarker har mycket stor betydelse för många organismer som är knutna till odlingslandskapet, inte minst för slättergynnade kärlväxter och många insekter, i synnerhet fjärilar och vildbin. Dagens mycket små arealer artrika slättermarker är förmodligen en starkt bidragande orsak till att många fjärilar minskat katastrofalt. Slättermarken i Hyttebacken är upptagen i den nationella planen för odlingslandskapets bevarandevärden.

#### Prioriterade åtgärder

Fortsatt slätter och röjningar vid behov.

## Beskrivning av området

Hyttebacken är en liten gård i Kilsbergsområdet i anslutning till Bocksbodasjön. Gården är ensligt belägen och helt omgiven av skog. Ängar med årlig slåtter är sammanflätade med åkerlappar i en varierad mosaik, vilket ger en speciell flora och en rik insektsfauna. Enligt häradscharta från år (1864-67) har i stort hela Natura 2000-området brukats som åkermark. Trots att området ännu idag växelbrukas är marken relativt opåverkad av produktionshöjande åtgärder. Den hävdgynnade floran är framförallt koncentrerad till kantzonerna av det som tidigare brukats som åker. Dessa kantzoner har under lång tid hävdats genom lieslätter och där har man kunnat finna bl a fältgentiana. Torrare partier karaktäriseras av rödven, jungfrulin, och kattfot. Genom det småkuperade området rinner Kviddhålsbäcken och i anslutning till denna finns ett mindre kärr som tidigare hävdats. I fuktigare partier är brudborste en karaktärsart. Exempel på hävdgynnade svampar som förekommer är vaxskivlingar och sotmurkla. Pärlormfjärilar och blåvingar förekommer rikligt. I bäcken där Bocksbodasjön mynnar finns flodpärlmussla. I området finns många intressanta kulturlämningar i form av rester av Bocksboda hytta och en kvarn.

Ängen slås årligen och röjning har under de senaste åren gjorts i kantzonerna mot skogsmarken för att utöka den slåtterbara ytan.

## Vad kan påverka negativt

- Minskad eller utebliven slåtter och röjning av igenväxningsvegetation kan på sikt leda till igenväxning av buskar och träd och utarmning av den hävdgynnade floran och faunan.
- Utebliven höbärgning leder till förnaansamling Utebliven höbärgning leder till förnaansamling med utarmning av den hävdgynnade floran och faunan som följd.
- Årlig slåtter vid fel tidpunkt, t ex för tidigt på säsongen när växterna ännu inte hinner sätta frö, leder med tiden till utarmning av den hävdgynnade floran och faunan.
- Skötsel som avlägsnar småbiotoper, kantzoner och mosaikmiljöer och skapar skarpa gränser mellan olika markslag påverkar naturtypen negativt.
- Spridning av gödsel i naturtypen påverkar floran negativt.
- Markexploatering och annan markanvändningsförändring i objektet eller i angränsande områden, exempelvis skogsplantering, dikning och täktverk-samhet.
- Gödslingseffekter från nedfall av luftburna föroreningar påverkar floran negativt.

## Bevarandeåtgärder

### Gällande regelverk

- Tillstånd för att bedriva verksamheter eller vidta åtgärder som på ett betydande sätt kan påverka miljön i ett Natura 2000-område. Tillstånd krävs inte för verksamheter och åtgärder som direkt hänger samman med eller är nödvändiga för skötseln och förvaltningen av det berörda området (7 kap 28 a § miljöbalken).
- Örebro kommun har köpt in marken i syfte att bilda naturreservat av hela Natura 2000-området.
- Strandskydd gäller enligt 7 kap. 13-18 §§ miljöbalken. Strandskydd gäller 100 m från strandlinjen i vatten och på land.
- Slåttermarken i området omfattas av landsbygdsprogrammets miljöersättning för betesmarker och slåtterängar och är kvalificerad för miljöersättning med särskild skötsel.

### Skötselåtgärder

Skötseln inriktas på fortsatt slåtter anpassad till floran. Efterbete är önskvärt. Sly och ljung behöver röjas regelbundet. Framförallt gäller detta i ytterkanter som gränsar mot skogsmark.

## Uppföljning av naturtyper och arter

Länsstyrelsen ansvarar för att uppföljning av bevarandemål genomförs. Uppföljningen ska ske enligt de manualer för skyddade områden som har tagits fram av Naturvårdsverket. Mätbara mål, så kallade målindikatorer, ska registreras i databasen SkötselDOS. Dessa målindikatorer följs sedan upp. Målsättningen är att kunna se om de bevarandemål som satts upp i bevarandeplaner och skötselplaner uppfylls, att skötseln fungerar och att Natura 2000 - naturtyperna och arterna har gynnsamt tillstånd.

# Naturtyper och arter enligt art- och habitatdirektivet samt fågeldirektivet

## **6510 - Slätterängar i låglandet**

---

*Areal:* 3,03 ha. Arealen fastställd i regeringsbeslut.

### Beskrivning

Artrika, torra–friska, hävdpräglade ängar i Götaland samt under högsta kustlinjen i Svealand och Norrland. Naturtypen har utvecklats genom lång kontinuitet av slätterängsskötsel (och ofta även använts som betesmark på senare tid), men kan vara stadd i igenväxning. Krontäckning av träd och buskar, som inte är av igenväxningskaraktär, är 0-30 %. Hävdgynnade arter ska finnas.

Trots att delar av området i sen tid växelbrukats är marken relativt opåverkad av produktionshöjande åtgärder. Den hävdgynnade floran är framförallt koncentrerad till kantzoner av det som tidigare brukats som åker. Dessa kantzoner har under lång tid hävdats genom lieslätter och där har man tidigare kunnat hitta fältgentiana. Torrare partier karaktäriseras av rödven, jungfrulin, mandelblom och kattfot. Genom det småkuperade området rinner Kviddhålsbäcken och i anslutning till denna finns ett mindre kärr som tidigare hävdats. I fuktigare partier är brudborste en karaktärsart, liksom smörbollar och hirsstarr. Exempel på hävdgynnade svampar som förekommer är vaxskivlingar och sotmurkla. De rödlistade arterna scharlakansvaxskivling och praktvaxskivling har påträffats i området. De typiska fjärilsarterna sexfläckig (allmän) bastardsvärmare, vitfläckig guldvinge och ängspärlemorfjäril är funna i ängsmarken.

### Bevarandemål

Arealen av Slätterängar i låglandet (6510) ska vara minst 3,03 hektar. Regelbunden slätter, gärna kompletterat med efterbete, ska påverka gräsmarken. Det ska inte finnas några avvattande eller tillrinnande diken eller körspår som medför negativ påverkan. Ingen antropogen näringstillförsel, inklusive tillskottsutfodring av betesdjur, ska förekomma. Blommande örter, ska utgöra ett rikt inslag. Igenväxningsvegetation ska inte tillåtas dominera i botten-, fält- eller buskskiktet. Typiska och karakteristiska arter samt andra naturligt förekommande arter ska föryngra sig. De typiska kärlväxterna fältgentiana, brudborste, darrgräs, smörboll, brudborste, mandelblom, ormröt och kattfot och ska förekomma i området. Typiska fjärilsarter för naturtypen ska förekomma.

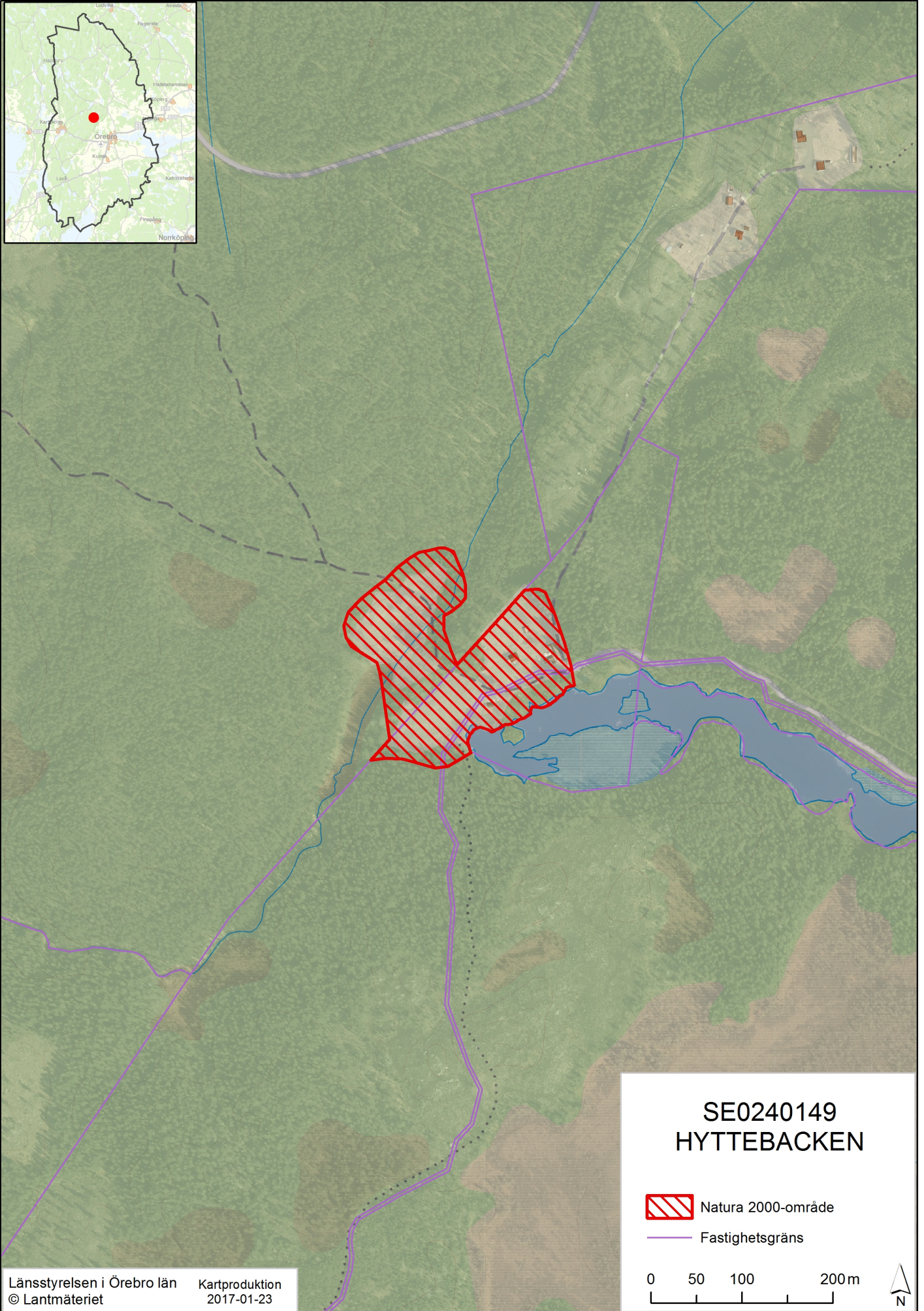
### Bevarandetillstånd

Bevarandestatusen för naturtypen i området är god. Den slätterbara ytan har utökats under senare år. Slätter och röjning har skett årligen.



## Dokumentation

- Artportalen, ArtDatabanken SLU ([www.artportalen.se](http://www.artportalen.se))
- Jordbruksverket. 2002-2004. Inventering av värdefulla ängs- och betesmarker. Jordbruksverkets databas TUVÅ och GiS-skikt.
- Länsstyrelsen i Örebro län. 1995. Inventering av ängs- och hagmarker i Örebro län, norra delen, objekt 84:13 Hyttebacken. Publ. nr 1995:15.
- Länsstyrelsen i Örebro län. 2000. Åtgärdsplan enligt miljö- och landskapsbygdsprogrammets miljöersättning för slåtterängar. Gäller 2001-2006. T 4226.
- Länsstyrelsen i Örebro län. 2004. Basinventering av Natura 2000-områden i T-län 2004, objekt SE02400149.

# Översiktskarta



SE0240149  
HYTTEBACKEN

-  Natura 2000-område
-  Fastighetsgräns

0 50 100 200m





Natura 2000-området Hyttebacken  
(SE0240149)



**Teckenförklaring**

 Delområden

Natura 2000-naturtyper (yta totalt, ha)  
6510 Slätterängar i låglandet (2,72)

Övriga eller obestämda naturtyper samt annan mark (yta totalt, ha)  
6912 Öppen kultiverad slätteräng (0,07)  
6930 Åker (0,03)  
6999 Exploaterad mark, ickenatura-naturtp (0,20)  
9900 Ickenatura-skog (0,42)



0 25 50 100 m



Länsstyrelsen  
Örebro län



Länsstyrelsen i Örebro län  
Stortorget 22, 701 86 Örebro  
010-224 80 00  
orebro@lansstyrelsen.se  
[www.lansstyrelsen.se/orebro](http://www.lansstyrelsen.se/orebro)