



Bevarandeplan för Natura 2000-området SE0240148 Venen



Länsstyrelsen
Örebro län

Natura 2000

Natura 2000 är ett ekologiskt nätverk av värdefulla naturområden inom EU som skapades för att hejda utrotning av vilda djur och växter och att bevara deras livsmiljöer. Utpekande av Natura 2000-områden bygger på krav som finns i EUs fågeldirektiv och art- och habitatdirektiv. Alla medlemsländer ska peka ut områden dels för fåglar som anges i EUs fågeldirektiv, dels för naturtyper och arter som anges i art- och habitatdirektivet. Genom nätverket av Natura 2000-områden säkerställs livsmiljöer och arter inför framtiden. Varje land är skyldigt att bevara utpekade naturtyper och arter i landets Natura 2000-områden. I fågeldirektivet och habitatdirektivet listas 170 naturtyper och sammanlagt cirka 900 växt- och djurarter som särskilt värdefulla. I Örebro län finns 28 av dessa naturtyper. Taiga, slätterängar i låglandet och högmossar är några exempel på utpekade naturtyper i vårt län. I länet ingår 43 arter i fågeldirektivet och 25 arter ingår i habitatdirektivet. Exempel på arter som ingår fågeldirektivet är havsörn, trana och tjäder och exempel på arter i habitatdirektivet är läderbagge, större vattensalamander, asknätfjäril och guckusko.

Bevarandeplaner

För varje Natura 2000-område ska det finnas en bevarandeplan (eller skötselplan) med bevarandesyfte, bevarandemål och beskrivningar av de naturtyper och arter som ska bevaras och bidra till gynnsam bevarandestatus. Även hot mot Natura 2000-området och behov av bevarandeåtgärder, t.ex. skydd eller skötsel, ska beskrivas. Informationen ska tydliggöra inriktningen på förvaltningen av området och ligga till grund för tillståndsprovningar enligt miljöbalken. Bevarandeplanen fastställs av Länsstyrelsen, som även är ytterst ansvarig för att målsättningen med området uppfylls. Bevarandeplanen revideras när ny kunskap tillkommer eller när förutsättningar ändras; den är ett så kallat "levande dokument".

Bevarandeplanen är inte ett juridiskt bindande dokument. För formell reglering av skydd eller skötsel kan andra beslut behövas, t.ex. beslut om bildande av naturreservat.

Tillståndsplikt och samråd

För att inte skada naturvärden krävs tillstånd för verksamheter eller åtgärder som på ett betydande sätt kan påverka miljön i ett Natura 2000-område. Det kan även gälla åtgärder utanför Natura 2000-området. Detta regleras i miljöbalken (7 kap. 27-29§§). Då det kan vara svårt att avgöra vilka åtgärder som på ett betydande sätt kan påverka naturvärden behöver man samråda med Länsstyrelsen före genomförandet. Vid skogsbruksåtgärder hålls samråd med Skogsstyrelsen.

Bevarandeplan för Natura 2000-området SE0240148 Venen

Kommun: Nora

Områdets totala areal: 3,1 ha

Bevarandeplanen uppdaterad av Länsstyrelsen: 2017-01-20

Bevarandeplanen fastställd av Länsstyrelsen: 2017-03-20

Markägarförhållanden: Privat

Regeringsbeslut, historik: SPA: Nej, pSCI: 2002-01-01, SCI: 2005-01-01, SAC: 2011-03-01, regeringsbeslut M2010/4648/Nm

Naturtyper och arter som ska bevaras i området

Naturtyper och arter enligt art- och habitatdirektivet:

6230 - Stagg-gräsmarker

6270 - Silikatgräsmarker

Bevarandesyfte

Det överordnade bevarandesyftet för Natura 2000-nätverket är att bidra till bevarandet av biologisk mångfald genom att bibehålla eller återskapa gynnsam bevarandestatus för de naturtyper och arter som omfattas av EUs fågeldirektiv eller art- och habitatdirektiv. För det enskilda Natura 2000-området är det överordnade syftet att bevara eller återställa ett gynnsamt tillstånd för de naturtyper eller arter som utgjort grund för utpekandet av området.

Prioriterade bevarandevärden

I Natura 2000 området Venen är de prioriterade bevarandevärdena den rika floran med många arter som är typiska för lång hävdkontinuitet.

Motivering

Hävdade gräsmarker tillhör de mest artrika naturmiljöerna och minskar i hela landet.

Prioriterade åtgärder

Fortsatt bete och röjningar vid behov.

Beskrivning av området

Ett gammalt kulturlandskap med en mosaik av öppna och mer slutna delar. Enligt häradskartan från 1864-67 har största delen brukats som ängsmark utom en liten del allra längst i sydost som varit åkermark.

Natura 2000- området består av två skilda betesmarker. Den västra präglas av närheten till ån som utgör gräns för betesmarken. Partierna närmast ån är fuktiga – våta och har madvegetation. På högre belägna partier är marken torr – frisk och det är här man finner flest kalk- och hävdgynnade arter, som ängshavre, rödkämpar, timjan och darrgräs. Trädskiktet är tämligen tätt, med asp, björk och tall som vanligaste inslaget.

Den östra delen är en färbetad björkhage. Hagen präglas av riklig förekomst av stagg, men också flera andra hävdgynnade arter finns, såsom darrgräs, hirsstarr och revfibbla. En liten bäck rinner genom denna hage och ger fuktiga miljöer i en annars torr – frisk betesmark.

Vad kan påverka negativt

- Utebliven röjning av igenväxningsvegetation och minskat eller upphört bete leder på sikt till igenväxning av buskar och träd och utarmning av den hävdgynnade floran och faunan.
- Alltför kraftig röjning av buskar och träd så att organismer som är beroende av dessa strukturer missgynnas.
- Överbete. Alltför intensivt betetryck påverkar naturtypen negativt.
- Skötsel som avlägsnar småbiotoper, kantzoner och mosaikmiljöer och skapar skarpa gränser mellan olika markslag påverkar naturtypen negativt.
- Spridning av gödsel i naturtypen påverkar floran negativt.
- Tillskottsutfodring av betesdjuren ger indirekt näringstillförsel till marken och missgynnar den konkurrenssvaga floran.
- Markexploatering och annan markanvändningsförändring i objektet eller i angränsande områden, exempelvis skogsplantering, dikning och täktverksamhet.
- Gödslings- och försurningseffekter från nedfall av luftburna föroreningar påverkar floran negativt.

Bevarandeåtgärder

Gällande regelverk:

- Det krävs tillstånd för att bedriva verksamheter eller vidta åtgärder som på ett betydande sätt kan påverka miljön i ett Natura 2000-område. Tillstånd krävs inte för verksamheter och åtgärder som direkt hänger samman med eller är nödvändiga för skötseln och förvaltningen av det berörda området (7 kap 28 a § miljöbalken).
- Betesmarken i området omfattas av landsbygdsprogrammets miljöersättning. Större delen av betesmarken har en åtagandeplan med särskilda skötselvillkor.

Övriga bevarandeåtgärder (6230 staggräsmarker och 6270 silikatgräsmarker)

- Fortsatt beteshävd, anpassad till floran.
- Vid behov röjning av igenväxningsvegetation.

Uppföljning av naturtyper och arter

Länsstyrelsen ansvarar för att uppföljning av bevarandemål genomförs. Uppföljningen ska ske enligt de manualer för skyddade områden som har tagits fram av Naturvårdsverket. Mätbara mål, så kallade målindikatorer, ska registreras i databasen SkötselDOS. Dessa målindikatorer följs sedan upp. Målsättningen är att kunna se om de bevarandemål som satts upp i bevarandeplaner och skötselplaner uppfylls, att skötseln fungerar och att Natura 2000 - naturtyperna och arterna har gynnsamt tillstånd.

Naturtyper och arter enligt art- och habitatdirektivet

6230 - Stagg-gräsmarker

Areal: 0,6 ha. Arealen fastställd i regeringsbeslut.

Beskrivning

Artrika, hävdpräglade stagg-gräsmarker nedanför trädgränsen på torra-friska, silikatrika jordar. Naturtypen har utvecklats genom lång hävdkontinuitet, men kan vara stadd i igenväxning. Krontäckning av träd och buskar, som inte är av igenväxningskaraktär, är 0-30 %. Hävdgynnade arter ska finnas. På stagg-gräsmarker är stagg en av de viktigaste arterna men för att det ska räknas som 6230 måste vegetationen i övrigt vara artrik, det räcker inte med att det bara finns stagg. Stagg-gräsmarkerna kan vara mycket örtrika och kan ibland hysa ovanliga växter. Örtrikedomen gör dem viktiga för många insekter, inte minst fjärilar och bin. Naturtypen kan uppträda i olika skepnader beroende på bland annat fuktighet och klimat. I Natura 2000-området Venen är sydöstra delen klassad som stagg-gräsmarker.

Bevarandemål

Arealen av 6230 Stagg-gräsmarker ska vara minst 0,6 hektar. Området ska vara välhävdad av antingen bete eller slåtter. Området ska vara öppet utan indikation på att det sker igenväxning av buskar eller träd eller annan vegetation med en krontäckning på 0-30%. Vegetationen är karakteristisk för naturtypen och artrik. Typiska arter såsom stagg, pillerstarr och jungfrulin ska finnas i området.

Bevarandetillstånd

Bevarandetillståndet för naturtypen är god.

6270 - Silikatgräsmarker

Areal: 2,5 ha. Arealen fastställd i regeringsbeslut.

Beskrivning

Artrika, hävdpräglade gräsmarker nedanför trädgränsen på torra-friska, silikatrika jordar. Naturtypen har utvecklats genom lång hävdkontinuitet, men kan vara stadd i igenväxning. Krontäckning av träd och buskar, som inte är av igenväxningskaraktär, är 0-30 %. Hävdgynnade arter ska finnas. Silikatgräsmarker är den vanligaste betesmarkstypen i Sverige och har vanligen en örtrik markvegetation. Vegetationens sammansättning varierar beroende på underlag och geografisk belägenhet. Silikatgräsmarkerna kan vara mycket örtrika och kan ibland hysa ovanliga växter. Örtrikedomen gör dem viktiga för många insekter, inte minst fjärilar och bin. Naturtypen kan uppträda i olika skepnader beroende på bland annat fuktighet och klimat. Hela den västra delen och norra halvan av den östra betesmarken är klassade som silikatgräsmarker.

Bevarandemål

Arealen av 6270 Silikatgräsmarker ska vara minst 2,5 hektar. Området ska vara välhävdad av antingen bete eller slåtter. Området ska vara öppet utan indikation på att det sker igenväxning av buskar eller träd eller annan vegetation med en krontäckning på 0-30%. Vegetationen är karakteristisk för naturtypen och artrik. Typiska arter såsom darrgräs, jungfrulin, ormrot, bockrot och rödkämpar ska finnas i området.

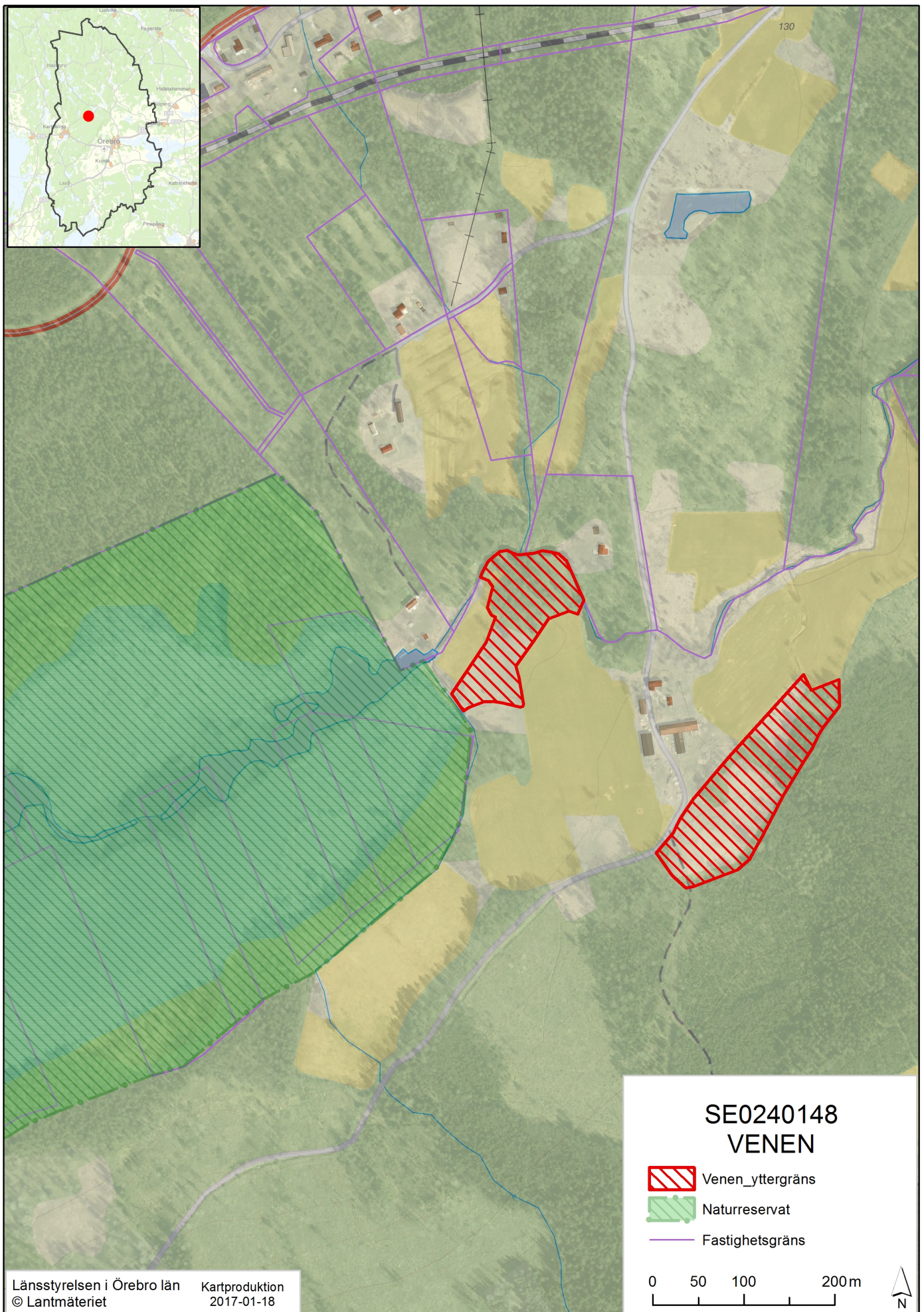
Bevarandetillstånd

Bevarandestatusen för naturtypen är god.

Dokumentation

- Artportalen, ArtDatabanken SLU (www.artportalen.se)
- Ekholm, E., 1974. Översiktlig naturinventering av Nora kommun, Länsstyrelsen i Örebro län.
- Ekholm, E., 1979. Naturvårdsinventeringen av Älvhytteområdet. Naturvårdsenheten, Länsstyrelsen i Örebro län.
- Jordbruksverket (2002-2004). Inventering av värdefulla ängs- och betesmarker. Jordbruksverkets databas TUVÅ och GiS-skikt.
- Länsstyrelsen i Örebro län. 1981. Hagmarker i Örebro län, objekt N 7. Publ. nr 1981:19.
- Länsstyrelsen i Örebro län (1984). Naturvårdsöversikt Örebro län, 84:14. Publ. nr 1984:5.
- Länsstyrelsen i Örebro län. Bevandeplan för Venen 2006. Faställd 2006-04-03.
- Länsstyrelsen i Örebro län (1995). Inventering av ängs- och hagmarker i Örebro län norra delen, objekt 84:12. Publ. nr 1995:15.
- Länsstyrelsen i Örebro län (1997). Enskild rådgivning till Tore Persson 1997 och 1998, inom kampanjen Markernas mångfald.
- Länsstyrelsen i Örebro län (2000). Åtgärdsplan enligt miljö- och landskapsbygdsprogrammets miljöersättning för betesmarker. Gäller 2001-2005. Brukare är Tore Persson T 925.
- Länsstyrelsen i Örebro län. 2005. Basinventering av Natura 2000-områden i T-län 2004-05, objekt SE0240148.

Översiktskarta



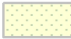
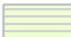
Naturtypskarta

Natura 2000-området Venen
(SE0240148)



0 25 50 100 m

Naturtyp

-  6230 - Stagg-gräsmarker
-  6270 - Silikatgräsmarker

Kartproduktion
2016-12-27

Länsstyrelsen i Örebro län
© Lantmäteriet





Länsstyrelsen
Örebro län



Länsstyrelsen i Örebro län
Stortorget 22, 701 86 Örebro
010-224 80 00
orebro@lansstyrelsen.se
www.lansstyrelsen.se/orebro