



Bevarandeplan för Natura 2000-området
SE0240147 Näset



Länsstyrelsen
Örebro län

Natura 2000

Natura 2000 är ett ekologiskt nätverk av värdefulla naturområden inom EU som skapades för att hejda utrotning av vilda djur och växter och att bevara deras livsmiljöer. Utpekande av Natura 2000-områden bygger på krav som finns i EUs fågeldirektiv och art- och habitatdirektiv. Alla medlemsländer ska peka ut områden dels för fåglar som anges i EUs fågeldirektiv, dels för naturtyper och arter som anges i art- och habitatdirektivet. Genom nätverket av Natura 2000-områden säkerställs livsmiljöer och arter inför framtiden. Varje land är skyldigt att bevara utpekade naturtyper och arter i landets Natura 2000-områden. I fågeldirektivet och habitatdirektivet listas 170 naturtyper och sammanlagt cirka 900 växt- och djurarter som särskilt värdefulla. I Örebro län finns 28 av dessa naturtyper. Taiga, slätterängar i låglandet och högmossar är några exempel på utpekade naturtyper i vårt län. I länet ingår 43 arter i fågeldirektivet och 25 arter ingår i habitatdirektivet. Exempel på arter som ingår fågeldirektivet är havsörn, trana och tjäder och exempel på arter i habitatdirektivet är läderbagge, större vattensalamander, asknätfjäril och guckusko.

Bevarandeplaner

För varje Natura 2000-område ska det finnas en bevarandeplan (eller skötselplan) med bevarandesyfte, bevarandemål och beskrivningar av de naturtyper och arter som ska bevaras och bidra till gynnsam bevarandestatus. Även hot mot Natura 2000-området och behov av bevarandeåtgärder, t.ex. skydd eller skötsel, ska beskrivas. Informationen ska tydliggöra inriktningen på förvaltningen av området och ligga till grund för tillståndsprovningar enligt miljöbalken. Bevarandeplanen fastställs av Länsstyrelsen, som även är ytterst ansvarig för att målsättningen med området uppfylls. Bevarandeplanen revideras när ny kunskap tillkommer eller när förutsättningar ändras; den är ett så kallat "levande dokument".

Bevarandeplanen är inte ett juridiskt bindande dokument. För formell reglering av skydd eller skötsel kan andra beslut behövas, t.ex. beslut om bildande av naturreservat.

Tillståndsplikt och samråd

För att inte skada naturvärden krävs tillstånd för verksamheter eller åtgärder som på ett betydande sätt kan påverka miljön i ett Natura 2000-område. Det kan även gälla åtgärder utanför Natura 2000-området. Detta regleras i miljöbalken (7 kap. 27-29§§). Då det kan vara svårt att avgöra vilka åtgärder som på ett betydande sätt kan påverka naturvärden behöver man samråda med Länsstyrelsen före genomförandet. Vid skogsbruksåtgärder hålls samråd med Skogsstyrelsen.

Bevarandeplan för Natura 2000-området SE0240147 Näset

Kommun: Laxå

Områdets totala areal: 9,2 ha

Bevarandeplanen uppdaterad av Länsstyrelsen: 2017-01-18

Bevarandeplanen fastställd av Länsstyrelsen: 2017-03-20

Markägarförhållanden: Privat

Regeringsbeslut, historik: SPA: Nej, pSCI: 2001-06-01, SCI: 2005-01-01, SAC: 2011-03-01, regeringsbeslut M2010/4648/Nm

Naturtyper och arter som ska bevaras i området

Naturtyper och arter enligt art- och habitatdirektivet:

6270 - Silikatgräsmarker

6510 - Slätterängar i låglandet

Bevarandesyfte

Det överordnade bevarandesyftet för Natura 2000-nätverket är att bidra till bevarandet av biologisk mångfald genom att bibehålla eller återskapa gynnsam bevarandestatus för de naturtyper och arter som omfattas av EUs fågeldirektiv eller art- och habitatdirektiv. För det enskilda Natura 2000-området är det överordnade syftet att bevara eller återställa ett gynnsamt tillstånd för de naturtyper eller arter som utgjort grund för utpekandet av området.

Prioriterade bevarandevärden

Områdets naturvärde grundas på att det under lång tid brukats med stort inslag av slätter och bete, vilket lett till ett stort antal hävdgynnade arter ur olika organismgrupper.

Motivering

Miljön är viktig att bevara eftersom den utgör ett unikt inslag av småskaligt jordbruk i en alltmer igenväxande skogsbygd. Blomrika slättermarker har mycket stor betydelse för många organismer som är knutna till odlingslandskapet, inte minst för slättergynnade kärlväxter och många insekter, i synnerhet fjärilar och vildbin. Näset är upptaget iden nationella bevarandeplanen för odlingslandskapet. Näset ligger inom ett stort område (omfattande östra Unden och dess stränder) som är av riksintresse för naturvården. Naturvärdet består främst i den rika ängsfloran.

Prioriterade åtgärder

Fortsatt slätter och röjningar vid behov.

Beskrivning av området

Vid Undens norra strand och i ett barrskogsdominerat landskap ligger Näset med sin ängs- och betesmark. Enligt häradskartan 1877-82 har flera små och oregelbundet formade ytor brukats som åker, men den största delen av Näsets marker har nyttjats som löväng och betesmark. Stor del av dessa marker slåss och betas än idag. Under första hälften av 1900-talet hävdades stor del av markerna med traditionell slåtter. Därefter följde en period utan hävd med igenväxning som följd, men i början av 1990-talet återupptogs hävden igen. Sedan dess har ett intensivt och kontinuerligt arbete pågått för att återskapa ängs- och betesmark med ett relativt gles träd- och buskskikt.

Flertalet av de gamla, små åkrarna ingår i dagens ängsmark, som är uppdelad på flera olika områden. Ungefär hälften av den gamla ängen hävdas idag med traditionell lieslåtter, medan den andra hälften betas tillsammans med mark som även betades under 1800-talet. Björk, ask och asp är vanliga arter i träd- och buskskiktet, som även innehåller lönn, rönn, fågelbär, klibbal, alm, hassel och en. Ett flertal aspar och en del björkar är ihåliga.

Den långa kontinuerliga hävden har lett till att florans i såväl slåtter- som betesmarken innehåller ett flertal arter som är typiska för äldre ogödslade fodermarker, så kallade hävdgynnade arter. I markerna finns även kulturhistoriska spår i form av odlingsrösen och två timrade ängslador, varav en är i gott skick.

Vad kan påverka negativt

- Utebliven röjning av igenväxningsvegetation och minskat eller upphört bete eller slåtter kan på sikt leda till igenväxning av buskar och träd och utarmning av den hävdgynnade florans och faunan.
- Utebliven höbärgning leder till förna-ansamling med utarmning av den hävdgynnade florans och faunan som följd.
- Årlig slåtter vid fel tidpunkt, t ex för tidigt på säsongen när växterna ännu inte hinner sätta frö, leder med tiden till utarmning av den hävdgynnade florans och faunan.
- Skötsel som avlägsnar småbiotoper, kantzoner och mosaikmiljöer och skapar skarpa gränser mellan olika markslag påverkar naturtypen negativt.
- Spridning av gödsel i naturtypen påverkar florans negativt.
- Markexploatering och annan markanvändningsförändring i objektet eller i angränsande områden, exempelvis skogsplantering, dikning och täktverk-samhet.
- Gödslings effekter från nedfall av luftburna föroreningar påverkar florans negativt.

Bevarandeåtgärder

Gällande regelverk

- Det krävs tillstånd för att bedriva verksamheter eller vidta åtgärder som på ett betydande sätt kan påverka miljön i ett Natura 2000-område. Tillstånd krävs inte för verksamheter och åtgärder som direkt hänger samman med eller är nödvändiga för skötseln och förvaltningen av det berörda området (7 kap 28 a § miljöbalken).
- Betes- och slättermarken i området omfattas av landsbygdsprogrammets miljöersättning. Större delen av den hävdade marken har en åtagandeplan med särskilda skötselvillkor.

Övriga bevarandeåtgärder

- Skötseln inriktas på fortsatt slätter, anpassad till floran. Vid behov röjningar. Framförallt gäller detta i ytterkanter som gränsar mot skogsmark.
- Natura 2000-området bör utökas åt öster. I nordöstra delen finns en ängsyta (naturtypen slätterängar i låglandet) som slås, men inte är med i Natura 2000-området. Betesmarken har utökats österut och på sikt kan naturtypen silikatgräsmarker utvecklas här.

Uppföljning av naturtyper och arter

Länsstyrelsen ansvarar för att uppföljning av bevarandemål genomförs. Uppföljningen ska ske enligt de manualer för skyddade områden som har tagits fram av Naturvårdsverket. Mätbara mål, så kallade målindikatorer, ska registreras i databasen SkötselDOS. Dessa målindikatorer följs sedan upp. Målsättningen är att kunna se om de bevarandemål som satts upp i bevarandeplaner och skötselplaner uppfylls, att skötseln fungerar och att Natura 2000 - naturtyperna och arterna har gynnsamt tillstånd.

Naturtyper och arter enligt art- och habitatdirektivet

6270 - Silikatgräsmarker

Areal: 4,46 ha. Arealen fastställd i regeringsbeslut.

Beskrivning

Silikatgräsmarker är den vanligaste betesmarkstypen i Sverige och har vanligen en örtrik markvegetation. Det är artrika, hävdpräglade gräsmarker på torra-friska, silikatrika jordar. Naturtypen har utvecklats genom lång hävdkontinuitet, men kan vara stadd i igenväxning. Krontäckning av träd och buskar, som inte är av igenväxningskaraktär, är 0-30 %. Hävdgynnade arter ska finnas.

Betesmarken i Natura 2000-området sammanbinder de fyra slåtterytorna. Området öster om Natura 2000-området har också öppnats upp och betats idag. På sikt kan naturtypen silikatgräsmarker utvecklas här också.

Bevarandemål

Arealen av silikatgräsmarker (6270) ska vara minst 4,46 hektar. Regelbundet bete ska påverka området. Artsammansättningen i fält- och bottenskiktet ska vara karakteristisk för naturtypen. Ingen igenväxningsvegetation ska förekomma mer än i begränsad utsträckning. Typiska arter såsom kattfot, liten blåklocka och ängsvädd ska finnas i området.

Bevarandetillstånd

Bevarandetillståndet är gynnsamt.

6510 - Slätterängar i låglandet

Areal: 2,37 ha. Arealen fastställd i regeringsbeslut.

Beskrivning

Artrika, torra–friska, hävdpräglade ängar i Götaland samt under högsta kustlinjen i Svealand och Norrland. Naturtypen har utvecklats genom lång kontinuitet av slätterängsskötsel (och ofta även använts som betesmark på senare tid), men kan vara stadd i igenväxning. Krontäckning av träd och buskar, som inte är av igenväxningskaraktär, är 0-30 %. Hävdgynnade arter ska finnas.

Ängsmarken i Natura 2000-området Näset är uppdelad på fyra olika mindre områden. En större betesmark sammanbinder de fyra slätterytorna.

De för naturtypen typiska fjärilsarterna skogspärlemorfjäril, brunfläckig pärlemorfjäril och vitfläckig guldvinge är funna i området.

Bevarandemål

Arealen av Slätterängar i låglandet (6510) ska vara minst 2,37 hektar. Regelbunden slåtter och efterbete ska påverka gräsmarken. Det ska inte finnas några avvattnande eller tillrinnande diken eller körspår som medför negativ påverkan. Ingen antropogen näringstillförsel, inklusive tillskottsutfodring av betesdjur, ska förekomma. Blommande örter, ska utgöra ett rikt inslag. Igenväxningsvegetation (ange arter) ska inte tillåtas förekomma/dominera i botten-, fält- eller buskskiktet. - Typiska och karakteristiska arter samt andra naturligt förekommande arter ska förnygra sig. De typiska kärlväxterarterna – slättergubbe, ormrot, darrgräs, liten blåklocka, hirsstarr, klasefibbla, slätterfibbla, prästkrage, nattviol, jungfru Marie nycklar, jungfrulin, ängsvädd och smörbollor –ska finnas i området. Typiska fjärilsarter för naturtypen ska förekomma.

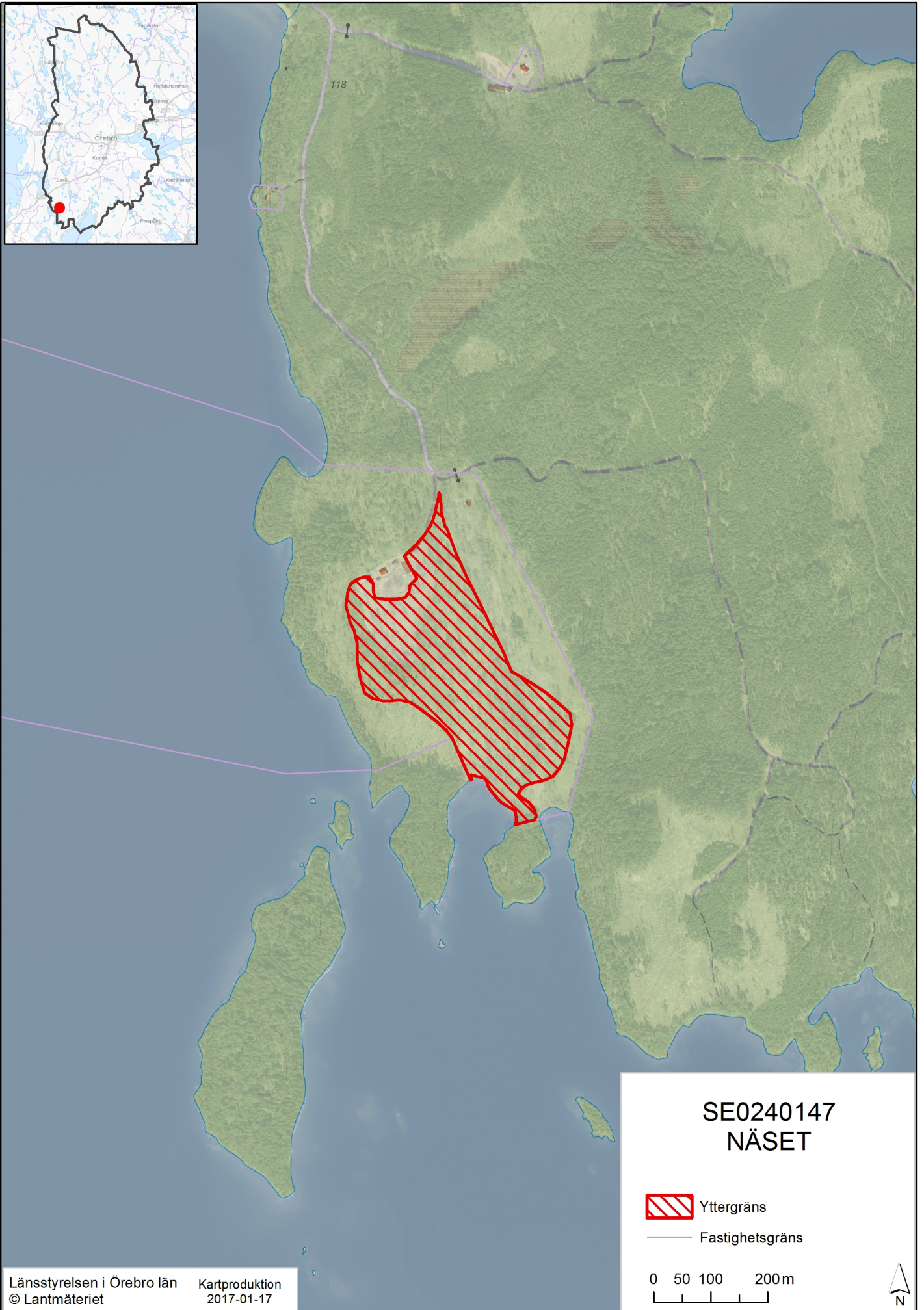
Bevarandetillstånd

Bevarandetillståndet för naturtypen i området är gynnsamt.



Dokumentation

- Artportalen, ArtDatabanken SLU (www.artportalen.se)
- Jordbruksverket (2002-2004). Inventering av värdefulla ängs- och betesmarker. Jordbruksverkets databas TUVÅ och GiS-skikt
- Kjellström M. (1972). Översiktlig naturvårdsinventering av norra Tiveden, område 23. Länsstyrelsen i Örebro län.
- Länsstyrelsen i Örebro län (1984). Naturvårdsöversikt Örebro län, område 60:22. Publ. nr 1984:5.
- Länsstyrelsen i Örebro län (1995). Inventering av ängs- och hagmarker i Örebro län, södra delen, objekt 60:14. Publ. nr 1995:14.
- Länsstyrelsen i Örebro län (2001). Åtgärdsplan enligt miljö- och landskapsbyggsprogrammets miljöersättning för betesmarker. Gäller 2001-2005. Brukare Kerstin Neander T 3472.
- Länsstyrelsen i Örebro län (2005). Basinventering av Natura 2000-områden i T län 2004 05, objekt SE240147.


Översiktskarta



SE0240147
NÄSET

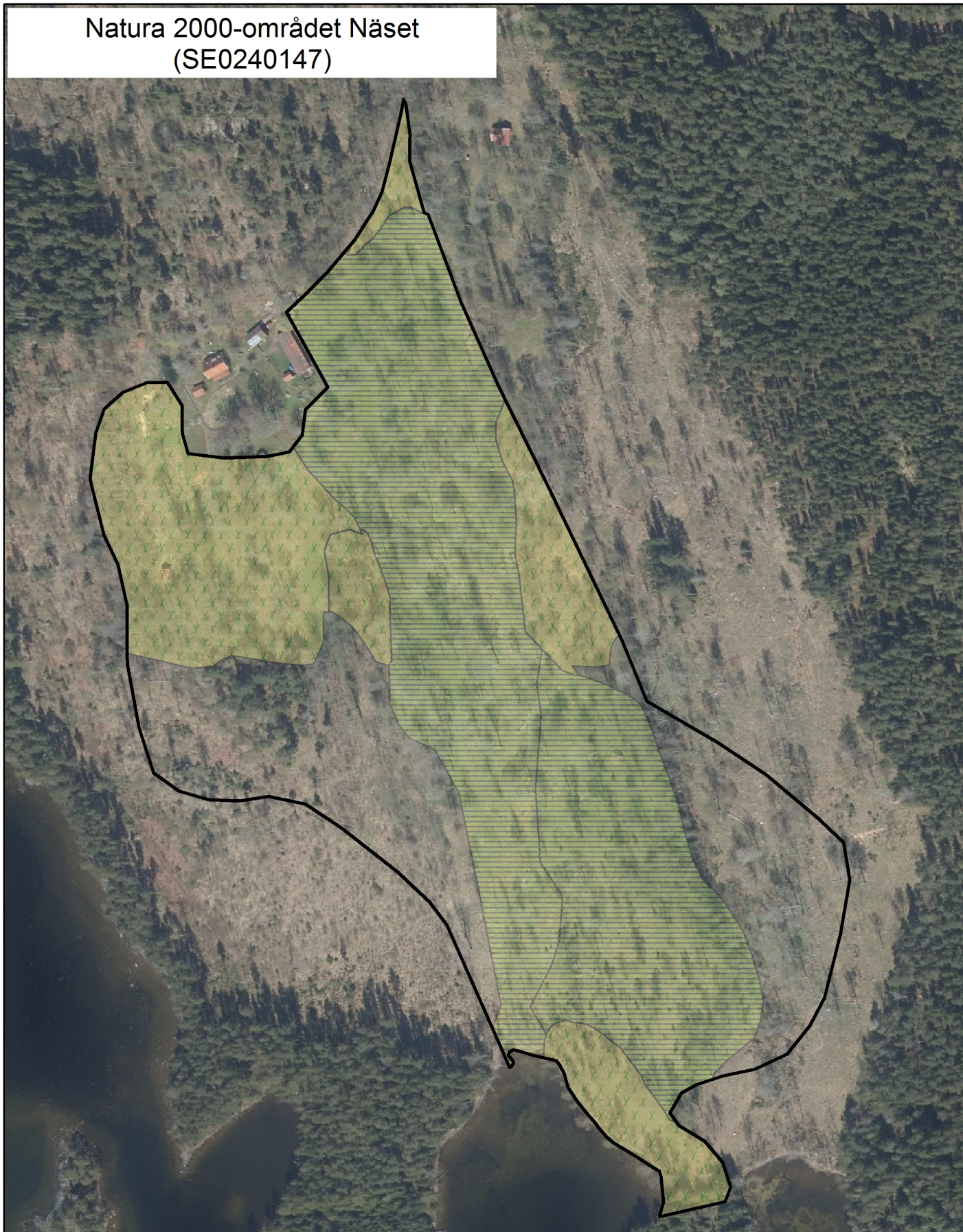
-  Yttergräns
-  Fastighetsgräns

0 50 100 200m



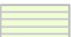
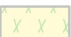

Naturtypskarta

Natura 2000-området Näset
(SE0240147)



0 25 50 100m

Naturtyp

-  6270 - Silikatgräsmarker
-  6510 - Slätterängar i låglandet
-  Yttergräns

Kartproduktion
2016-12-16

Länsstyrelsen i Örebro län
© Lantmäteriet





Länsstyrelsen
Örebro län



Länsstyrelsen i Örebro län
Stortorget 22, 701 86 Örebro
010-224 80 00
orebro@lansstyrelsen.se
www.lansstyrelsen.se/orebro