



# Bevarandeplan för Natura 2000-området SE0240146 Finnåkerssjön-Österhammarssjön



Länstyrelsen  
Örebro län

## Natura 2000

Natura 2000 är ett ekologiskt nätverk av värdefulla naturområden inom EU som skapades för att hejda utrotning av vilda djur och växter och att bevara deras livsmiljöer. Utpekande av Natura 2000-områden bygger på krav som finns i EUs fågeldirektiv och art- och habitatdirektiv. Alla medlemsländer ska peka ut områden dels för fåglar som anges i EUs fågeldirektiv, dels för naturtyper och arter som anges i art- och habitatdirektivet. Genom nätverket av Natura 2000-områden säkerställs livsmiljöer och arter inför framtiden. Varje land är skyldigt att bevara utpekade naturtyper och arter i landets Natura 2000-områden. I fågeldirektivet och habitatdirektivet listas 170 naturtyper och sammanlagt cirka 900 växt- och djurarter som särskilt värdefulla. I Örebro län finns 28 av dessa naturtyper. Taiga, slätterängar i låglandet och högmossar är några exempel på utpekade naturtyper i vårt län. I länet ingår 43 arter i fågeldirektivet och 25 arter ingår i habitatdirektivet. Exempel på arter som ingår fågeldirektivet är havsörn, trana och tjäder och exempel på arter i habitatdirektivet är läderbagge, större vattensalamander, asknätfjäril och guckusko.

## Bevarandeplaner

För varje Natura 2000-område ska det finnas en bevarandeplan (eller skötselplan) med bevarandesyfte, bevarandemål och beskrivningar av de naturtyper och arter som ska bevaras och bidra till gynnsam bevarandestatus. Även hot mot Natura 2000-området och behov av bevarandeåtgärder, t.ex. skydd eller skötsel, ska beskrivas. Informationen ska tydliggöra inriktningen på förvaltningen av området och ligga till grund för tillståndsprövningar enligt miljöbalken. Bevarandeplanen fastställs av Länsstyrelsen, som även är ytterst ansvarig för att målsättningen med området uppfylls. Bevarandeplanen revideras när ny kunskap tillkommer eller när förutsättningar ändras; den är ett så kallat "levande dokument".

Bevarandeplanen är inte ett juridiskt bindande dokument. För formell reglering av skydd eller skötsel kan andra beslut behövas, t.ex. beslut om bildande av naturreservat.

## Tillståndsplikt och samråd

För att inte skada naturvärden krävs tillstånd för verksamheter eller åtgärder som på ett betydande sätt kan påverka miljön i ett Natura 2000-område. Det kan även gälla åtgärder utanför Natura 2000-området. Detta regleras i miljöbalken (7 kap. 27-29§§). Då det kan vara svårt att avgöra vilka åtgärder som på ett betydande sätt kan påverka naturvärden behöver man samråda med Länsstyrelsen före genomförandet. Vid skogsbruksåtgärder hålls samråd med Skogsstyrelsen.

## Bevarandeplan för Natura 2000-området SE0240146 Finnåkerssjön-Österhammarssjön

Kommun: Lindesberg

Områdets totala areal: 74 ha

Bevarandeplanen uppdaterad av Länsstyrelsen: 2017-01-13

Bevarandeplanen fastställd av Länsstyrelsen: 2017-03-20

Markägarförhållanden: Privat

Regeringsbeslut, historik: SPA: Nej, pSCI: 2001-06-01, SCI: 2005-01-01, SAC: 2011-03-01, regeringsbeslut M2010/4648/Nm

### Naturtyper och arter som ska bevaras i området

Naturtyper och arter enligt art- och habitatdirektivet

6410 - Fuktängar

### Bevarandesyfte

Det överordnade bevarandesyftet för Natura 2000-nätverket är att bidra till bevarandet av biologisk mångfald genom att bibehålla eller återskapa gynnsam bevarandestatus för de naturtyper och arter som omfattas av EUs fågeldirektiv eller art- och habitatdirektiv. För det enskilda Natura 2000-området är det överordnade syftet att bevara eller återställa ett gynnsamt tillstånd för de naturtyper eller arter som utgjort grund för utpekandet av området.

#### Prioriterade bevarandevärden

Naturvärdet består främst i det rika fågellivet. Framförallt under vår- och höststrecken då sjöarna och strandängarna är mycket betydelsefulla som rastplats för ett stort antal änder, vadare och sångsvan.

#### Motivering

Betesmarken är upptagen i den nationella bevarandeplanen för odlingslandskapet och sjöarna tillsammans med de hävdade strandängarna är av riksintresse för naturvården.

#### Prioriterade åtgärder

Bete och vid behov betespåsar och slyröjning. En utökning av Natura 2000-området behandlas av regeringen. I samband med den har 20 fågelarter anmälts.

## Beskrivning av området

Finnåkerssjön och Österhammarsjön var tidigare en sjö, men blev åtskilda efter den omfattande sänkningen under slutet av 1800-talet. Numera är de grunda och näringsrika samt sammanbundna av ett sankmarksparti och en kanal, som är knappt en kilometer lång. Finnåkerssjön omges på västra sidan av skogsklädda moränhöjder och på östra sidan av åkrar med spridda skogsdungar. Österhammarsjöns omgivningar består fräst av ett sluttande åker- och beteslandskap.

Natura 2000-området utgörs av betesmark som ligger i huvudsak längs sjöarnas östra sida. Betesmarken består till största delen av strandängar som regelbundet översvämmas, men betesmark på torr till frisk mark ingår också. Större delen av arealen strandäng saknar helt träd och buskar. Spridda trädgångar förekommer mellan strandängen och åkermarken, men stor del av strandängen angränsar direkt till de svagt sluttande åkrarna.

Strandängarna nyttjas som rastlokal av t.ex. tofsvipa, gulärta, rödbena, grågås och enkelbeckasin. Brun kärrhök som häckar i vassområde i Österhammarsjön brukar födosöka på fuktängarna. Ett antal sällsynta rödlistade fågelarter som genom åren har setts tämligen regelbundet och kan ha häckat i området är småfläckig sumphöna (VU), kornknarr (NT), vaktel (NT), rördrom (NT), rosenfink (VU), storspov (NT) och flodsångare (NT). Den rödlistade fjärilen sexfläckig (allmän) bastardsvärmare (NT) har hittats vid Furunäs i norra delen av området.

## Vad kan påverka negativt

- Utebliven röjning av igenväxningsvegetation och minskat eller upphört bete leder på sikt till igenväxning av buskar och träd och utarmning av den hävdgynnade floran och faunan.
- Alltför kraftig röjning av buskar och träd så att organismer som är beroende av dessa strukturer missgynnas.
- Skötsel som avlägsnar småbiotoper, kantzoner och mosaikmiljöer och skapar skarpa gränser mellan olika markslag påverkar naturtypen negativt.

## Bevarandeåtgärder

### Gällande regelverk

- Det krävs tillstånd för att bedriva verksamheter eller vidta åtgärder som på ett betydande sätt kan påverka miljön i ett Natura 2000-område. Tillstånd krävs inte för verksamheter och åtgärder som direkt hänger samman med eller är nödvändiga för skötseln och förvaltningen av det berörda området (7 kap 28 a § miljöbalken).
- Strandskydd gäller enligt 7 kap. 13-18 §§ miljöbalken. Strandskydd gäller 100 m från strandlinjen.
- Markavvattning kräver tillstånd enligt 11 kapitlet 13 § miljöbalken.
- Anmälningsplikt eller tillståndsplikt för vattenverksamhet råder enligt 11 kap. miljöbalken.
- Betesmarken omfattas av landsbygdsprogrammets miljöersättning för betesmarker och slätterängar. Större delen av de hävdade markerna har en åtagandeplan med särskilda skötselvillkor.

### Övriga bevarandeåtgärder

- Fortsatt bete eller slåtter anpassat främst till rastande och häckande fåglar. Årlig slyröjning krävs.
- Under en följd av år har Länsstyrelsen bidragit med medel för stängseluppsättning i området. Stängsel i området håller därför en god standard, vilket möjliggör ett effektivt bete.
- Finnåker- Österhammarsjön är föreslaget till regeringen att utökas så att även fuktängar längs den västra stranden vid Österhammarsjön samt norra stranden av Finnåkerssjön ingår. Naturtypen 9070 trädklädda betesmarker har anmälts i området. Det finns ingen del i området som uppfyller kriterierna för denna naturtyp. Därför bör den avanmälas till regeringen vid nästa tillfälle till kvalitetssäkring.

### Uppföljning av naturtyper och arter

Länsstyrelsen ansvarar för att uppföljning av bevarandemål genomförs. Uppföljningen ska ske enligt de manualer för skyddade områden som har tagits fram av Naturvårdsverket. Mätbara mål, så kallade målindikatorer, ska registreras i databasen SkötselDOS. Dessa målindikatorer följs sedan upp. Målsättningen är att kunna se om de bevarandemål som satts upp i bevarandeplaner och skötselplaner uppfylls, att skötseln fungerar och att Natura 2000 - naturtyperna och arterna har gynnsamt tillstånd.

## Naturtyper och arter enligt art- och habitatdirektivet

### **6410 - Fuktängar**

---

*Areal:* 60,5 hektar. Arealen är fastställd i regeringsbeslut.

#### Beskrivning

Hävdpräglade fuktängar med blååtäl eller starr nedanför trädgränsen. Naturtypen har utvecklats genom lång hävdkontinuitet. Krontäckning av träd och buskar, som inte är av igenväxningskaraktär, är 0-30 %. Hävdgynnade arter ska finnas. Fuktängar är en vanlig naturtyp i hela Sverige och är starkt varierande beroende på geografisk belägenhet och markens beskaffenhet. På surare, ibland torvrika jordar finns en typ av fuktäng med blååtäl, tåg- och starrarter. Naturtypen är beroende av hävd, antingen genom bete eller slåtter. Fuktängarna kan vara mycket örtrika och kan ibland hysa ovanliga växter. Örtrikedomen gör dem viktiga för många insekter, inte minst fjärilar och bin. De har också mycket stor betydelse för fågellivet. Fuktängarna kring Finnåkerssjön och Österhammarsjön finns mellan sjöarna och på östra sidan om de båda sjöarna. Ett stort antal fågelarter rastar regelbundet i och kring sjöarna, t.ex. de för naturtypen typiska arterna årta, bläsand, kornknarr, enkelbeckasin, tofsvipa och storspov. Även småfläckig sumphöna har tidigare regelbundet hörts sjunga vid sjön. Men på senare år finns få rapporter av arten.

#### Bevarandemål

Arealen av fuktängar (6410) ska vara minst 60,5 hektar. Regelbunden hävd ska påverka området. Det ska inte finnas några avvattnande eller tillrinnande diken eller körspår som medför negativ påverkan. Diken som avvattnar omgivande åkermark ska dock kunna underhållas och rensas. Gran, al och sly/ungträd ska inte tillåtas ta överhanden. Igenväxningsvegetation (älggräs mm) ska inte tillåtas dominera i fältskiktet. Typiska arter såsom trådtåg, hirsstar och ängsvädd ska finnas i området. Typiska fågelarter som storspov, enkelbeckasin, gulärta, rödbena och tofsvipa ska rasta inom området. Gulärta och tofsvipa ska även häcka inom området.

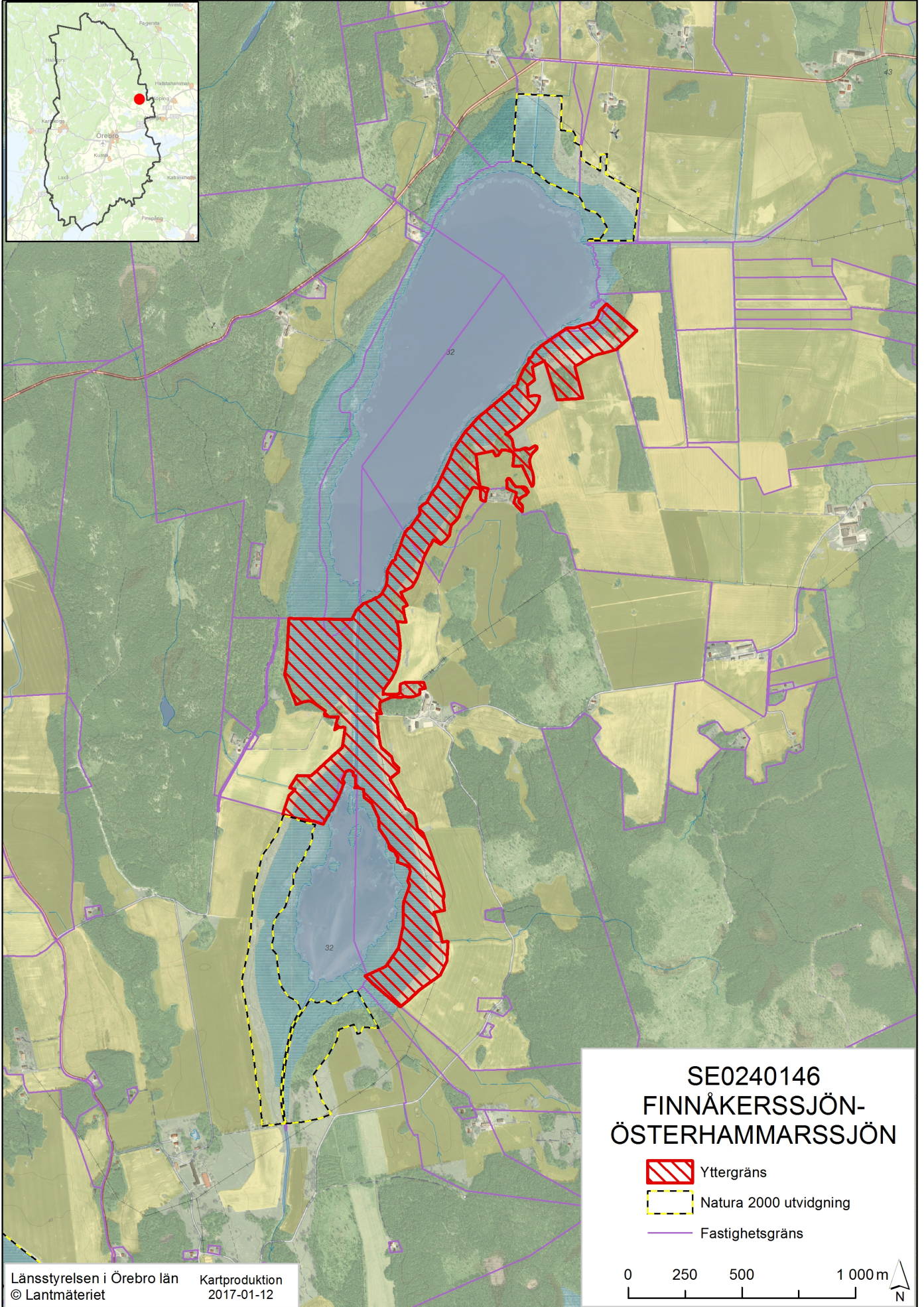
#### Bevarandetillstånd

Bevarandetillståndet är gynnsamt.




## Dokumentation

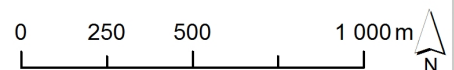
- Artportalen, ArtDatabanken SLU ([www.artportalen.se](http://www.artportalen.se))
- Ekholm, E. 1978. Översiktlig naturvårdsinventering av Lindesbergs kommun, Li 17 och 18. Utförd i fält 1975, redovisad 1978. Länsstyrelsen i Örebro län.
- Jordbruksverket. 2002-2004. Inventering av värdefulla ängs- och betesmarker. Jordbruksverkets databas TUVÅ och GIS-skikt.
- Länsstyrelsen i Örebro län. 1984. Naturvårdsöversikt Örebro län, 85:23. Publ. nr 1984:5.
- Lindesbergs kommun, Miljökontoret. 1994. Naturvårdsöversikt 1994, område 77.
- Länsstyrelsen i Örebro län. 1995. Inventering av ängs- och hagmarker i Örebro län, norra delen, objekt 85:39. Publ. nr 1995:15.
- Länsstyrelsen i Örebro län. 1998. Våtmarker i Örebro län, norra delen, objekt 11F 0G03.
- Länsstyrelsen i Örebro län. 2000. Fyra åtgärdsplaner enligt miljö- och landskapsbyggsprogrammets miljöersättning för betesmarker. Samtliga gäller 2001-2005, brukare T2006, T3407, T984 och T3199.
- Länsstyrelsen i Örebro län. 1997-99. Enskild rådgivning till brukare inom kampanjen Markernas mångfald.
- Malmstigen, J-E. 1977. Österhammars- och Finnåkersjöns fågelliv. Utförd i fält 1974-77. Länsstyrelsen i Örebro.
- Rosenberg, M. 1980. Madmarker i Örebro län, objekt Li 17-18. Publ. nr 1980:2.

# Översiktskarta



SE0240146  
FINNÅKERSSJÖN-  
ÖSTERHAMMARSSJÖN

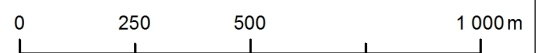
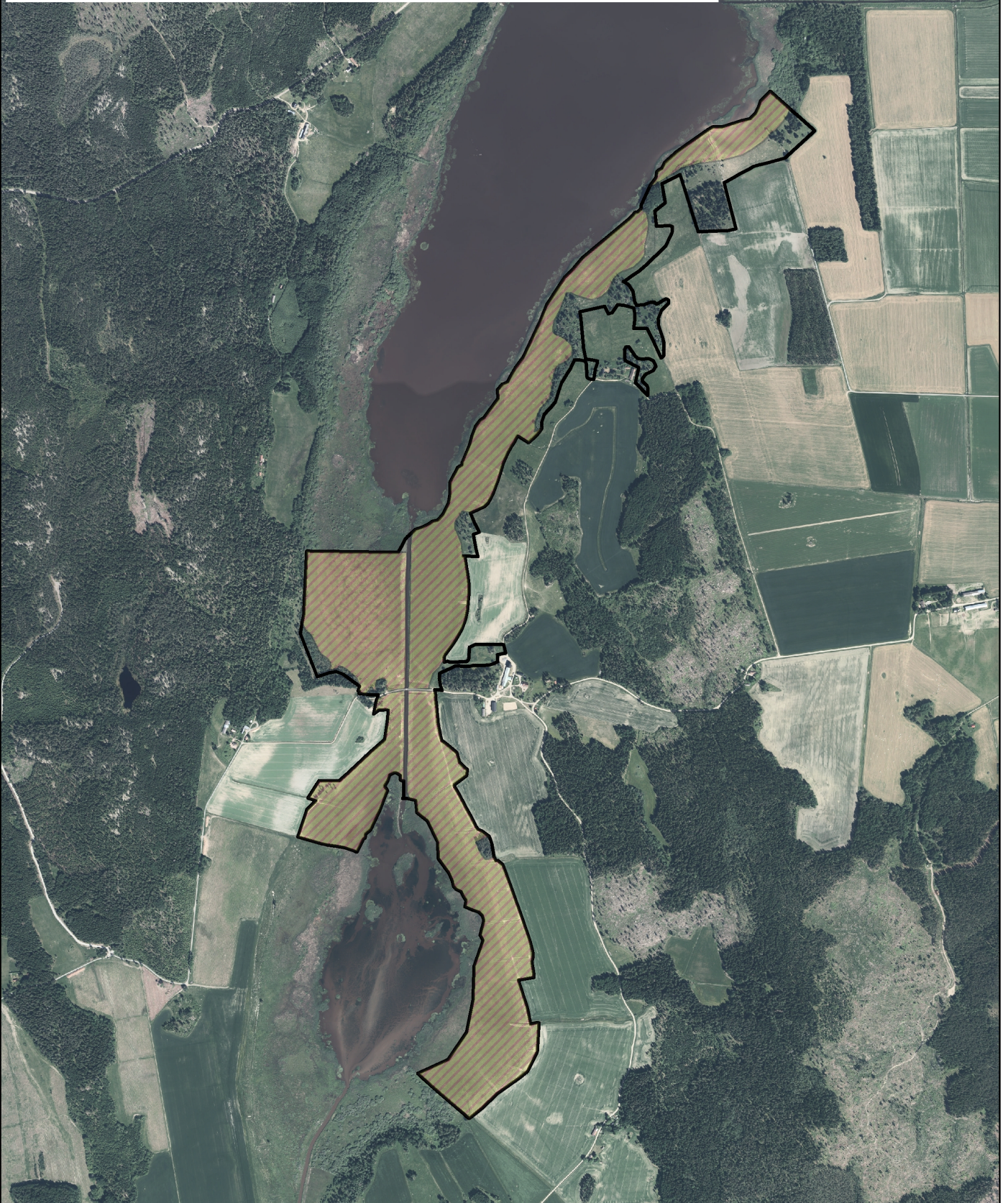
-  Yttergräns
-  Natura 2000 utvidgning
-  Fastighetsgräns







# Naturtypskarta

Natura 2000-området Finnåkerssjön-Österhammarssjön  
(SE02400146)



## Naturtyp

 6410 - Fuktängar  Yttergräns

Kartproduktion  
2017-01-13

Länsstyrelsen i Örebro län  
© Lantmäteriet





Länsstyrelsen  
Örebro län



Länsstyrelsen i Örebro län  
Stortorget 22, 701 86 Örebro  
010-224 80 00  
orebro@lansstyrelsen.se  
[www.lansstyrelsen.se/orebro](http://www.lansstyrelsen.se/orebro)