



Bevarandeplan för Natura 2000-området
SE0240145 Norra Nyckelhult



Länsstyrelsen
Örebro län

Natura 2000

Natura 2000 är ett ekologiskt nätverk av värdefulla naturområden inom EU som skapades för att hejda utrotning av vilda djur och växter och att bevara deras livsmiljöer. Utpekande av Natura 2000-områden bygger på krav som finns i EUs fågeldirektiv och art- och habitatdirektiv. Alla medlemsländer ska peka ut områden dels för fåglar som anges i EUs fågeldirektiv, dels för naturtyper och arter som anges i art- och habitatdirektivet. Genom nätverket av Natura 2000-områden säkerställs livsmiljöer och arter inför framtiden. Varje land är skyldigt att bevara utpekade naturtyper och arter i landets Natura 2000-områden. I fågeldirektivet och habitatdirektivet listas 170 naturtyper och sammanlagt cirka 900 växt- och djurarter som särskilt värdefulla. I Örebro län finns 28 av dessa naturtyper. Taiga, slätterängar i låglandet och högmossar är några exempel på utpekade naturtyper i vårt län. I länet ingår 43 arter i fågeldirektivet och 25 arter ingår i habitatdirektivet. Exempel på arter som ingår fågeldirektivet är havsörn, trana och tjäder och exempel på arter i habitatdirektivet är läderbagge, större vattensalamander, asknätfjäril och guckusko.

Bevarandeplaner

För varje Natura 2000-område ska det finnas en bevarandeplan (eller skötselplan) med bevarandesyfte, bevarandemål och beskrivningar av de naturtyper och arter som ska bevaras och bidra till gynnsam bevarandestatus. Även hot mot Natura 2000-området och behov av bevarandeåtgärder, t.ex. skydd eller skötsel, ska beskrivas. Informationen ska tydliggöra inriktningen på förvaltningen av området och ligga till grund för tillståndsprövningar enligt miljöbalken. Bevarandeplanen fastställs av Länsstyrelsen, som även är ytterst ansvarig för att målsättningen med området uppfylls. Bevarandeplanen revideras när ny kunskap tillkommer eller när förutsättningar ändras; den är ett så kallat "levande dokument".

Bevarandeplanen är inte ett juridiskt bindande dokument. För formell reglering av skydd eller skötsel kan andra beslut behövas, t.ex. beslut om bildande av naturreservat.

Tillståndsplikt och samråd

För att inte skada naturvärden krävs tillstånd för verksamheter eller åtgärder som på ett betydande sätt kan påverka miljön i ett Natura 2000-område. Det kan även gälla åtgärder utanför Natura 2000-området. Detta regleras i miljöbalken (7 kap. 27-29§§). Då det kan vara svårt att avgöra vilka åtgärder som på ett betydande sätt kan påverka naturvärden behöver man samråda med Länsstyrelsen före genomförandet. Vid skogsbruksåtgärder hålls samråd med Skogsstyrelsen.

Rolf Wedding

Bevarandeplan för Natura 2000-området SE0240145 Norra Nyckelhult

Kommun: Hallsberg

Områdets totala areal: 10,3 ha

Bevarandeplanen uppdaterad av Länsstyrelsen: 2016-01-17

Bevarandeplanen fastställd av Länsstyrelsen: 2017-03-20

Markägarförhållanden: Privat

Regeringsbeslut, historik: SPA: Nej, pSCI: 2001-06-01, SCI: 2005-01-01, SAC: 2011-03-01, regeringsbeslut M2010/4648/Nm

Naturtyper och arter som ska bevaras i området

Naturtyper och arter enligt art- och habitatdirektivet:

6270 - Silikatgräsmarker

9070 - Trädklädd betesmark

Bevarandesyfte

Det överordnade bevarandesyftet för Natura 2000-nätverket är att bidra till bevarandet av biologisk mångfald genom att bibehålla eller återskapa gynnsam bevarandestatus för de naturtyper och arter som omfattas av EUs fågeldirektiv eller art- och habitatdirektiv. För det enskilda Natura 2000-området är det överordnade syftet att bevara eller återställa ett gynnsamt tillstånd för de naturtyper eller arter som utgjort grund för utpekandet av området.

Prioriterade bevarandevärden

I Natura 2000-området Norra Nyckelhult är de prioriterade bevarandevärdena det stora antalet gamla och hamlade träd samt den rika floran knuten till hävdade marker.

Motivering

Hävdade gräsmarker tillhör de mest artrika naturmiljöerna och minskar i hela landet. Betesmarken är upptagen i nationella bevarandeplanen för odlingslandskapet och Norra Nyckelhult ligger inom ett större område längs Södra Tisaren som är av riksintresse för naturvården.

Prioriterade åtgärder

Fortsatt bete och röjningar vid behov.

Beskrivning av området

Det småskaliga odlingslandskapet i Norra Nyckelhult ligger i ett skogsdominerat landskap söder om sjön Tisaren. Markanvändningen har varierat över tiden. Enligt häradskartan var arealen äng i Norra Nyckelhult mycket stor under 1860-talet. Ängsbruket har upphört sedan länge och idag växer skogen tät på större delen av ängsmarken. En del av den gamla ängen ingår dock i dagens betesmark, som också innehåller små äldre åkrar.

Betesmarken delas av vägen i en nordlig och en sydlig fälla. Trädskiktet är artrikt och innehåller bland annat alm, ask, apel, björk, ek, fågelbär, lind, lönn, oxel, rönn och sälg. Buskskiktet är mycket glest och består främst av hassel och rosenarter. Ett flertal gamla träd förekommer och några är riktigt grova. I norra delen växer askar som bär spår av sedan länge upphörd beskärning/lövtäkt. Lav- och mossfloran är rik på dessa askar, bl a växer den rödlistade lunglaven på ett par träd. I den södra delen finns ett antal grova alléträd, främst alm, som beskurits genom åren. I betesmarken finns en värdefull flora med ängs- och betesmarksväxter vilka gynnas av hävd och kvävefattiga förhållanden. Ett par små kärr förekommer också.

I betesmarken finns det gott om kulturhistoriska lämningar. Förutom gamla små åkerytor, ibland med tillhörande diken, finns även ett par stenmurar, vilka till största delen är i gott skick och mängder med odlingsrösen. I den norra delen finns även husgrunder och fruktträd, i den södra en äldre vägsträckning.

Vad kan påverka negativt

- Utebliven röjning av igenväxningsvegetation och minskat eller upphört bete leder på sikt till igenväxning av buskar och träd och utarmning av den hävdgynnade floran och faunan.
- Alltför kraftig röjning av buskar och träd så att organismer som är beroende av dessa strukturer missgynnas.
- Överbete. Alltför intensivt betetryck påverkar naturtypen negativt.
- Skötsel som avlägsnar småbiotoper, kantzoner och mosaikmiljöer och skapar skarpa gränser mellan olika markslag påverkar naturtypen negativt.
- Spridning av gödsel i naturtypen påverkar floran negativt.
- Tillskottsutfodring av betesdjuren ger indirekt näringstillförsel till marken och missgynnar den konkurrenssvaga floran.
- Användning av avmaskningsmedel som innehåller avermectin är negativ för den dynglevande insektsfaunan.
- Markexploatering och annan markanvändningsförändring i objektet eller i angränsande områden, exempelvis skogsplantering, dikning och täktverksamhet.
- Gödslings- och försurningseffekter från nedfall av luftburna föroreningar påverkar floran negativt.

Bevarandeåtgärder

Gällande regelverk

- Tillstånd krävs för att bedriva verksamheter eller vidta åtgärder som på ett betydande sätt kan påverka miljön i ett Natura 2000-område. Tillstånd krävs inte för verksamheter och åtgärder som direkt hänger samman med eller är nödvändiga för skötseln och förvaltningen av det berörda området (7 kap 28 a § miljöbalken).
- Natura 2000-området omfattas av landsbygdsprogrammets miljöersättning. Större delen av betesmarken har en åtagandeplan med särskilda skötselvillkor.

Övriga bevarandeåtgärder

- 6270 silikatgräsmarker och 9070 trädklädda betesmarker:
Fortsatt beteshävd, anpassad till floran och till värdefulla träd. Vid behov röjning av igenväxningsvegetation.

Uppföljning av naturtyper och arter

Länsstyrelsen ansvarar för att uppföljning av bevarandemål genomförs. Uppföljningen ska ske enligt de manualer för skyddade områden som har tagits fram av Naturvårdsverket. Mätbara mål, så kallade målindikatorer, ska registreras i databasen SkötselDOS. Dessa målindikatorer följs sedan upp. Målsättningen är att kunna se om de bevarandemål som satts upp i bevarandeplaner och skötselplaner uppfylls, att skötseln fungerar och att Natura 2000 - naturtyperna och arterna har gynnsamt tillstånd.

Naturtyper och arter enligt art- och habitatdirektivet

6270 - Silikatgräsmarker

Areal: 2,13 ha. Arealen fastställd i regeringsbeslut.

Beskrivning

Silikatgräsmarker är den vanligaste betesmarkstypen i Sverige och har vanligen en örtrik markvegetation. Det är artrika, hävdpräglade gräsmarker på torra-friska, silikatrika jordar. Naturtypen har utvecklats genom lång hävdkoninuitet, men kan vara stadd i igenväxning. Krontäckning av träd och buskar, som inte är av igenväxningskaraktär, är 0-30 %. Hävdgynnade arter ska finnas.

Betesmarken i Norra Nyckelhult som klassats som silikatgräsmarker ligger i sydöstra delen av Natura-området. Trädskiktet är något glesare än i övriga delar av Natura-området. I trädskiktet finns bl.a. ask, fågelbär och rönn. Buskskiktet domineras av hassel.

Bevarandemål

Arealen av silikatgräsmarker (6270) ska vara minst 2,1 hektar. Regelbundet bete ska påverka området. Artsammansättningen i fält- och bottenskiktet ska vara karakteristisk för naturtypen. Igenväxningsvegetation (t ex skräppor, hundkäs och tuvtåtel) ska inte förekomma mer än i begränsad utsträckning. Typiska arter såsom gullviva, liten blåklocka och stagg ska finnas i området.

Bevarandetillstånd

Bevarandetillståndet är inte gynnsamt för naturtypen i området. Få hävdgynnade arter. Inga typiska kärlväxtarter funna vid uppföljningsinventering. Däremot en hel del ohävdsarter. Däremot är trädskiktet värdefullt. Det bör övervägas om naturtypen ska anmälas som trädklädd betesmark istället.

9070 - Trädklädd betesmark

Areal: 7,46 ha. Arealen fastställd i regeringsbeslut.

Beskrivning

Naturtypen förekommer på fastmark och är torr-blöt och näringsfattig-näringsrik. Träd- och buskskiktets krontäckningsgrad är 30-100% och utgörs av inhemska trädslag. Naturtypen inkluderar betade trädklädda hagmarker och betad skog. Naturtypen ska ha en lång hävdkontinuitet så väl som trädkontinuitet och inslag av gamla träd ska finnas. Bete förekommer normalt i naturtypen. Området ska hysa en från naturvårdssynpunkt värdefull artstock knuten till betespåverkan i fältskiktet och/eller till solbelysta hagmarksträd.

Större delen av Natura 2000-området är klassat som trädklädd betesmark och här växer ett flertal gamla träd varav några är riktigt grova. Norr om vägen finns några grova almar och även ask och ek. Marken är frisk. Söder om vägen är marken fuktigare och här växer askar som bär spår av sedan länge upphörd beskärning/lövtäkt. Lav- och mossfloran är rik på dessa askar, bl.s. växer den rödlistade lunglaven tillsammans med allémossa på ett par askar. De kärrartade partierna domineras av älgört och vecketåg. Men här finns också hävdgynnade arter som t.ex. gökblomster. Fågelbär är en karaktärsart i området.

Bevarandemål

Arealen av trädklädd betesmark (9070) ska vara minst 7,46 hektar. Regelbundet bete ska påverka området. Naturtypen ska innehålla en för naturtypen naturlig artsammansättning. Skogs- och trädkontinuitet med inslag av gamla träd och träd- och busk-föryngring. Kontinuerlig luckighet och gläntor för större ljusinsläpp, både till fältskiktet och till trädstammar. Död ved ska finnas. Typiska arter som lunglav, gullviva och slätterfibbla ska förekomma i området.

Negativ påverkan

- Askskottsjukan som slår ut gamla värdefulla askar och yngre ersättningsträd av ask utgör ett hot mot både askarna och lunglav och andra arter som växer på askarna och som är beroende av levande träd.
- Alltför kraftig röjning av buskar och träd så att organismer som är beroende av dessa strukturer missgynnas.
- Överbete. Alltför intensivt betetryck eller trädgnag påverkar naturtypen negativt.
- Bristande träd- och buskföryngring hotar på sikt kontinuiteten av dessa strukturer i naturtypen.
- Avverkningar annat än i naturvårdssyfte.
- Virkestransporter eller körning med andra tyngre fordon kan skada för naturtypen viktiga markförhållanden, samt leda till förändrad hydrologi.
- Ökat graninslag i lövträdsbärande hagmarker.

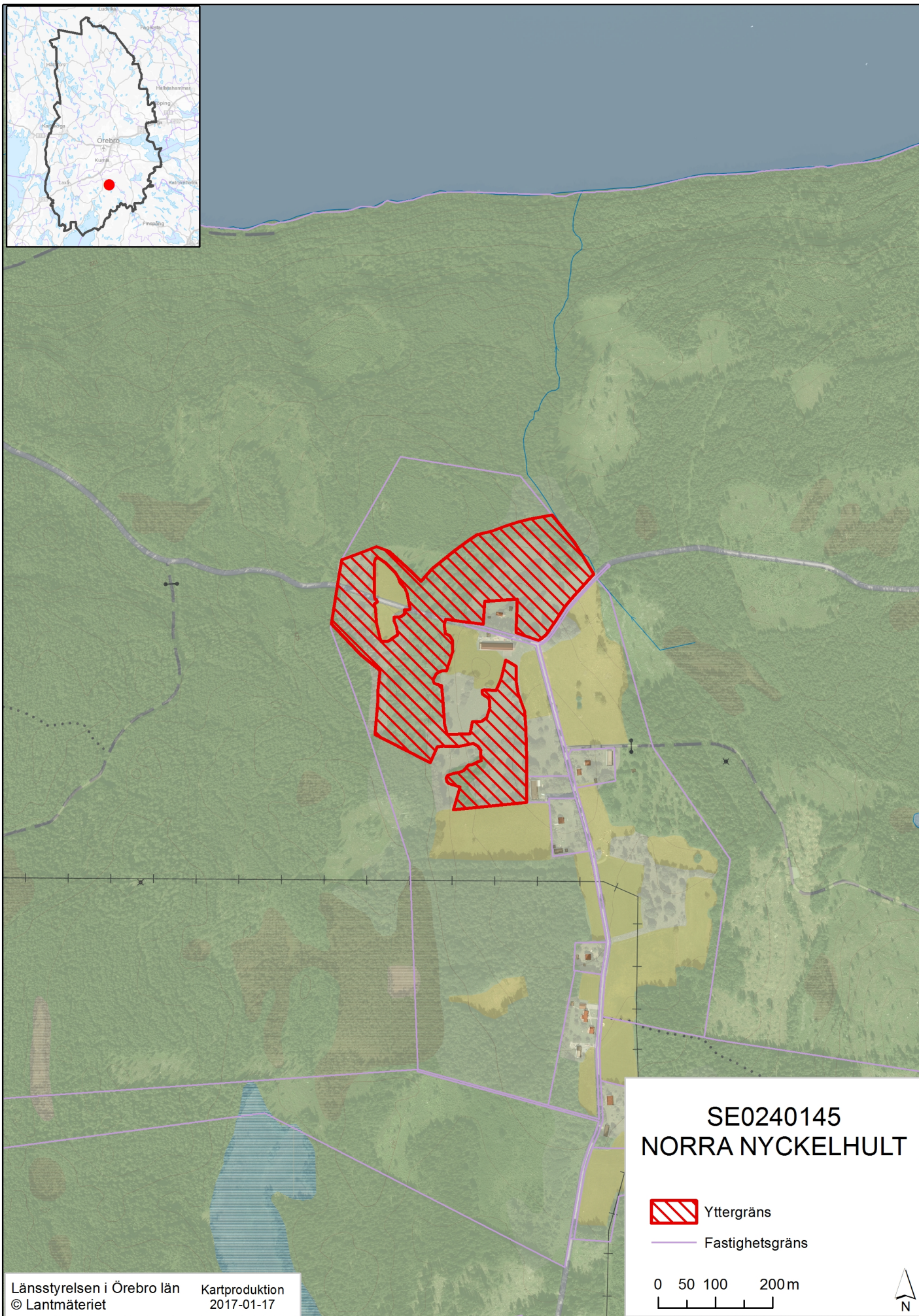
Bevarandetillstånd

Bevarandetillståndet är gynnsamt, men några almar har dött och några askar är drabbade av askskottsjuka, så det är risk att naturvärdena på sikt försvinner. I de fuktigaste partierna är uppslaget av alsly stort och riskerar att tränga ut den hävdgynnade floran.



Dokumentation

- Artportalen, ArtDatabanken SLU (www.artportalen.se)
- Jordbruksverket (2002-2004). Inventering av värdefulla ängs- och betesmarker. Jordbruksverkets databas TUVVA och GIS-skikt.
- Länsstyrelsen i Örebro län (1984). Naturvårdsöversikt Örebro län, område 82:11. Publ. nr 1984:5.
- Länsstyrelsen i Örebro län (1995). Inventering av ängs- och hagmarker i Örebro län, södra delen, objekt 82:46. Publ. nr 1995:14.
- Länsstyrelsen i Örebro (1997). Enskild rådgivning år 1997 inom kampanjen Markernas Mångfald.
- Länsstyrelsen i Örebro län (2000). Åtgärdsplan enligt miljö- och landskapsbygdsprogrammets miljöersättning för betesmarker. Gäller 2004-2008. T 2996.
- Länsstyrelsen i Örebro län (2005). Basinventering av Natura 2000-områden i T-län 2004-05, objekt SE0240143.
- Länsstyrelsen i Örebro län (2013). Uppföljning av Natura 2000-områden i T-län 2004-05, objekt SE0240143.
- Öberg T. (1972). Översiktlig naturinventering av Askersunds kommun, område 53. Länsstyrelsen i Örebro län.

Översiktskarta



SE0240145
NORRA NYCKELHULT

-  Yttergräns
-  Fastighetsgräns

0 50 100 200m



Natura 2000-området Norra Nyckelhult
(SE0240145)



Teckenförklaring

 Naturtyper

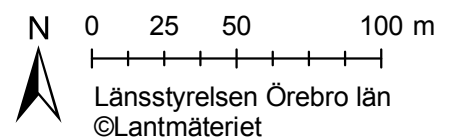
Natura 2000-naturtyper (yta totalt, ha)

6270 Silikatgräsmarker (2,13)

9070 Trädklädd betesmark (7,46)

Övriga eller obestämda naturtyper samt annan mark (yta totalt, ha)

6000 Ickenatura-gräsmarker (0,68)





Länsstyrelsen
Örebro län



Länsstyrelsen i Örebro län
Stortorget 22, 701 86 Örebro
010-224 80 00
orebro@lansstyrelsen.se
www.lansstyrelsen.se/orebro