



Bevarandeplan för Natura 2000-området
SE0240144 Vinna



Länsstyrelsen
Örebro län

Natura 2000

Natura 2000 är ett ekologiskt nätverk av värdefulla naturområden inom EU som skapades för att hejda utrotning av vilda djur och växter och att bevara deras livsmiljöer. Utpekande av Natura 2000-områden bygger på krav som finns i EUs fågeldirektiv och art- och habitatdirektiv. Alla medlemsländer ska peka ut områden dels för fåglar som anges i EUs fågeldirektiv, dels för naturtyper och arter som anges i art- och habitatdirektivet. Genom nätverket av Natura 2000-områden säkerställs livsmiljöer och arter inför framtiden. Varje land är skyldigt att bevara utpekade naturtyper och arter i landets Natura 2000-områden. I fågeldirektivet och habitatdirektivet listas 170 naturtyper och sammanlagt cirka 900 växt- och djurarter som särskilt värdefulla. I Örebro län finns 28 av dessa naturtyper. Taiga, slätterängar i låglandet och högmossar är några exempel på utpekade naturtyper i vårt län. I länet ingår 43 arter i fågeldirektivet och 25 arter ingår i habitatdirektivet. Exempel på arter som ingår fågeldirektivet är havsörn, trana och tjäder och exempel på arter i habitatdirektivet är läderbagge, större vattensalamander, asknätfjäril och guckusko.

Bevarandeplaner

För varje Natura 2000-område ska det finnas en bevarandeplan (eller skötselplan) med bevarandesyfte, bevarandemål och beskrivningar av de naturtyper och arter som ska bevaras och bidra till gynnsam bevarandestatus. Även hot mot Natura 2000-området och behov av bevarandeåtgärder, t.ex. skydd eller skötsel, ska beskrivas. Informationen ska tydliggöra inriktningen på förvaltningen av området och ligga till grund för tillståndsprövningar enligt miljöbalken. Bevarandeplanen fastställs av Länsstyrelsen, som även är ytterst ansvarig för att målsättningen med området uppfylls. Bevarandeplanen revideras när ny kunskap tillkommer eller när förutsättningar ändras; den är ett så kallat "levande dokument".

Bevarandeplanen är inte ett juridiskt bindande dokument. För formell reglering av skydd eller skötsel kan andra beslut behövas, t.ex. beslut om bildande av naturreservat.

Tillståndsplikt och samråd

För att inte skada naturvärden krävs tillstånd för verksamheter eller åtgärder som på ett betydande sätt kan påverka miljön i ett Natura 2000-område. Det kan även gälla åtgärder utanför Natura 2000-området. Detta regleras i miljöbalken (7 kap. 27-29§§). Då det kan vara svårt att avgöra vilka åtgärder som på ett betydande sätt kan påverka naturvärden behöver man samråda med Länsstyrelsen före genomförandet. Vid skogsbruksåtgärder hålls samråd med Skogsstyrelsen.



Länsstyrelsen
Örebro län

Bevarandeplan för Natura 2000-området

SE0240144 Vinna

Kommun: Askersund

Områdets totala areal: 8,2 ha

Bevarandeplanen uppdaterad av Länsstyrelsen: 2017-01-24

Bevarandeplanen fastställd av Länsstyrelsen: 2017-03-20

Markägarförhållanden: Privat

Regeringsbeslut, historik: SPA: Nej, pSCI: 2001-06-01, SCI: 2005-01-01, SAC: 2011-03-01, regeringsbeslut M2010/4648/Nm

Naturtyper och arter som ska bevaras i området

Naturtyper och arter enligt art- och habitatdirektivet:

6270 - Silikatgräsmarker

6410 - Fuktängar

9070 - Trädklädd betesmark

Bevarandesyfte

Det överordnade bevarandesyftet för Natura 2000-nätverket är att bidra till bevarandet av biologisk mångfald genom att bibehålla eller återskapa gynnsam bevarandestatus för de naturtyper och arter som omfattas av EUs fågeldirektiv eller art- och habitatdirektiv. För det enskilda Natura 2000-området är det överordnade syftet att bevara eller återställa ett gynnsamt tillstånd för de naturtyper eller arter som utgjort grund för utpekandet av området.

Prioriterade bevarandevärden

I Natura 2000-området Vinna är de prioriterade bevarandevärdena den rika floran med många arter som är typiska för lång hävdkontinuitet.

Motivering

Hävdade gräsmarker tillhör de mest artrika naturmiljöerna och minskar i hela landet. En del av betesmarken är upptagen i den nationella bevarandeplanen för odlingslandskapet. Stor del av betesmarken är även utpekad som riksintresse för naturvården. Naturvärdet består främst i den långa hävdtraditionen och den rika floran knuten till betesmarken.

Prioriterade åtgärder

Fortsatt bete och röjningar vid behov.

Beskrivning av området

Vinna ligger i skogslandskapet väster om Askersund intill den lilla sjön med namnet Vinnasjön. Betesmarken är uppdelad på sex delområden, som skiljs åt av vägar och åkermark. På häradskartan från 1860-talet är större delen av dagens betesmark markerad som ”berg och backar”. Det var mark som varken dög till åker eller äng och som med stor sannolikhet användes till bete. I betesmarken ingår även mindre ytor som varit uppodlade, vilket odlingsrösen samt rester av stenmurar vittnar om. Den tidigare ängsmarken är till största delen skog idag. Den nordvästra betesmarken var dock enligt häradskartan äng.

Vad kan påverka negativt

- Utebliven röjning av igenväxningsvegetation och minskat eller upphört bete kan på sikt leda till igenväxning av buskar och träd och utarmning av den hävdgynnade floran och faunan.
- Alltför kraftig röjning av buskar och träd så att organismer som är beroende av dessa strukturer missgynnas.
- Överbete. Alltför intensivt betetryck påverkar naturtypen negativt.
- Invasiva arter som lupin, kanadensiskt gullris och jättebalsamin riskerar att expanderar i betesmarken. Idag finns de i vägrenar och på störda ytor i betesmarken.
- Exploatering.
- Skötsel som avlägsnar småbiotoper, kantzoner och mosaikmiljöer och skapar skarpa gränser mellan olika markslag påverkar naturtypen negativt.

Bevarandeåtgärder

Gällande regelverk

- Det krävs tillstånd för att bedriva verksamheter eller vidta åtgärder som på ett betydande sätt kan påverka miljön i ett Natura 2000-område. Tillstånd krävs inte för verksamheter och åtgärder som direkt hänger samman med eller är nödvändiga för skötseln och förvaltningen av det berörda området (7 kap 28 a § miljöbalken).
- Betesmarken i området omfattas av landsbygdsprogrammets miljöersättning. Större delen av betesmarken är kvalificerad för landsbygdsprogrammets miljöersättning med särskild skötsel.

Övriga bevarandeåtgärder

- Fortsatt beteshävd, anpassad till floran.
- Vid behov röjning av igenväxningsvegetation.

Uppföljning av naturtyper och arter

Länsstyrelsen ansvarar för att uppföljning av bevarandemål genomförs. Uppföljningen ska ske enligt de manualer för skyddade områden som har tagits fram av Naturvårdsverket. Mätbara mål, så kallade målindikatorer, ska registreras i databasen SkötselDOS. Dessa målindikatorer följs sedan upp. Målsättningen är att kunna se om de bevarandemål som satts upp i bevarandeplaner och skötselplaner uppfylls, att skötseln fungerar och att Natura 2000 - naturtyperna och arterna har gynnsamt tillstånd.

Naturtyper och arter enligt art- och habitatdirektivet

6270 - Silikatgräsmarker

Areal: 5,54 ha. Arealen fastställd i regeringsbeslut

Beskrivning

Silikatgräsmarker är den vanligaste betesmarkstypen i Sverige och har vanligen en örtrik markvegetation. Det är artrika, hävdpräglade gräsmarker på torra-friska, silikatrika jordar. Naturtypen har utvecklats genom lång hävdkontinuitet, men kan vara stadd i igenväxning. Krontäckning av träd och buskar, som inte är av igenväxningskaraktär, är 0-30 %. Hävdgynnade arter ska finnas.

Silikatgräsmarker förekommer i fyra av de sex delområdena i Natura 2000-området. På sikt kan naturtypen utvecklas även i de övriga två delområdena. Betesmarken i Vinna är mycket kuperad med berghällar och stora stenblock. Träd- och buskskiktet är i huvudsak relativt glest och innehåller främst björk men även al, alm, gran, oxel, rönn, tall, en och rosenarter. Floran är rik på kärlväxter som är knutna till ogödslade äldre fodermarker, det vill säga traditionellt skötta ängar och betesmarker, och kännetecknas bl a av de typiska arterna blåsuga, jungfrulin, kattfot och ängsvädd. Ett bostadshus finns i centrala delen av den största delytan i Natura 2000-området.

Bevarandemål

Arealen av Silikatgräsmarker (6270) ska vara minst 5,54 hektar. Regelbundet bete ska påverka området. Artsammansättningen i fält- och bottenskiktet ska vara karakteristisk för naturtypen. Ingen igenväxningsvegetation ska förekomma mer än i begränsad utsträckning. Typiska arter såsom blåsuga, jungfrulin och kattfot ska finnas i området.

Negativ påverkan

En utbyggnad av bostadshuset eller anslutande väg riskerar att minska arealen av naturtypen och försvåra hävden.

Bevarandetillstånd

Bevandertillståndet är gynnsamt för naturtypen i området.

6410 - Fuktängar

Areal: 0,61 ha. Arealen fastställd i regeringsbeslut

Beskrivning

Längst norrut intill Vinnasjön finns en liten fuktäng av lågstarrtyp. Det är ursprungligen gammal åker som försumpats och efter en längre tids bete fått en hävdgynnad flora med arter som gökblomster, stagg, hirsstarr och trådtåg.

Bevarandemål

Arealen av Fuktängar (6410) ska vara minst 0,61 hektar. Regelbunden hävd ska påverka området. Det ska inte finnas några avvattande eller tillrinnande diken eller körspår som medför negativ påverkan. Gran, al och sly/ungträd ska inte tillåtas ta överhanden. Igenväxningsvegetation (älggräs mm) ska inte tillåtas dominera i fältskiktet. Typiska arter såsom stagg, hirsstarr och ormrot ska finnas i området.

Negativ påverkan

Dräneringar som torkar ut naturtypen.

Bevarandetillstånd

Bevandetetillståndet är gynnsamt för naturtypen i området.

9070 - Trädklädd betesmark

Areal: 0,47 ha. Arealen fastställd i regeringsbeslut

Beskrivning

Naturtypen förekommer på fastmark och är torr-blöt och näringsfattig-näringsrik. Träd- och buskskiktets krontäckningsgrad är 30-100% och utgörs av inhemska trädslag. Naturtypen inkluderar betade trädklädda hagmarker och betad skog. Kvalitetskriterier: Naturtypen ska ha en lång hävdkontinuitet så väl som trädkontinuitet och inslag av gamla träd ska finnas. Bete förekommer normalt i naturtypen. Området ska hysa en från naturvårdssynpunkt värdefull artstock knuten till betes-påverkan i fåltskiktet och/eller till solbelysta hagmarksträd. I Vinna är naturtypen begränsad till ett par små områden med hög krontäckningsgrad som har karaktären av betad skog och ligger i direkt anslutning till silikatgräsmarker.

Bevarandemål

Arealen av trädklädd betesmark (9070) ska vara minst 0,47 hektar. Regelbundet bete ska påverka området. Naturtypen ska innehålla en för naturtypen naturlig artsammansättning. Skogs- och trädkontinuitet med inslag av gamla träd och träd- och busk-föryngring. Kontinuerlig luckighet och gläntor för större ljusinsläpp, både till fåltskiktet och till trädstammar och död ved förekommer.

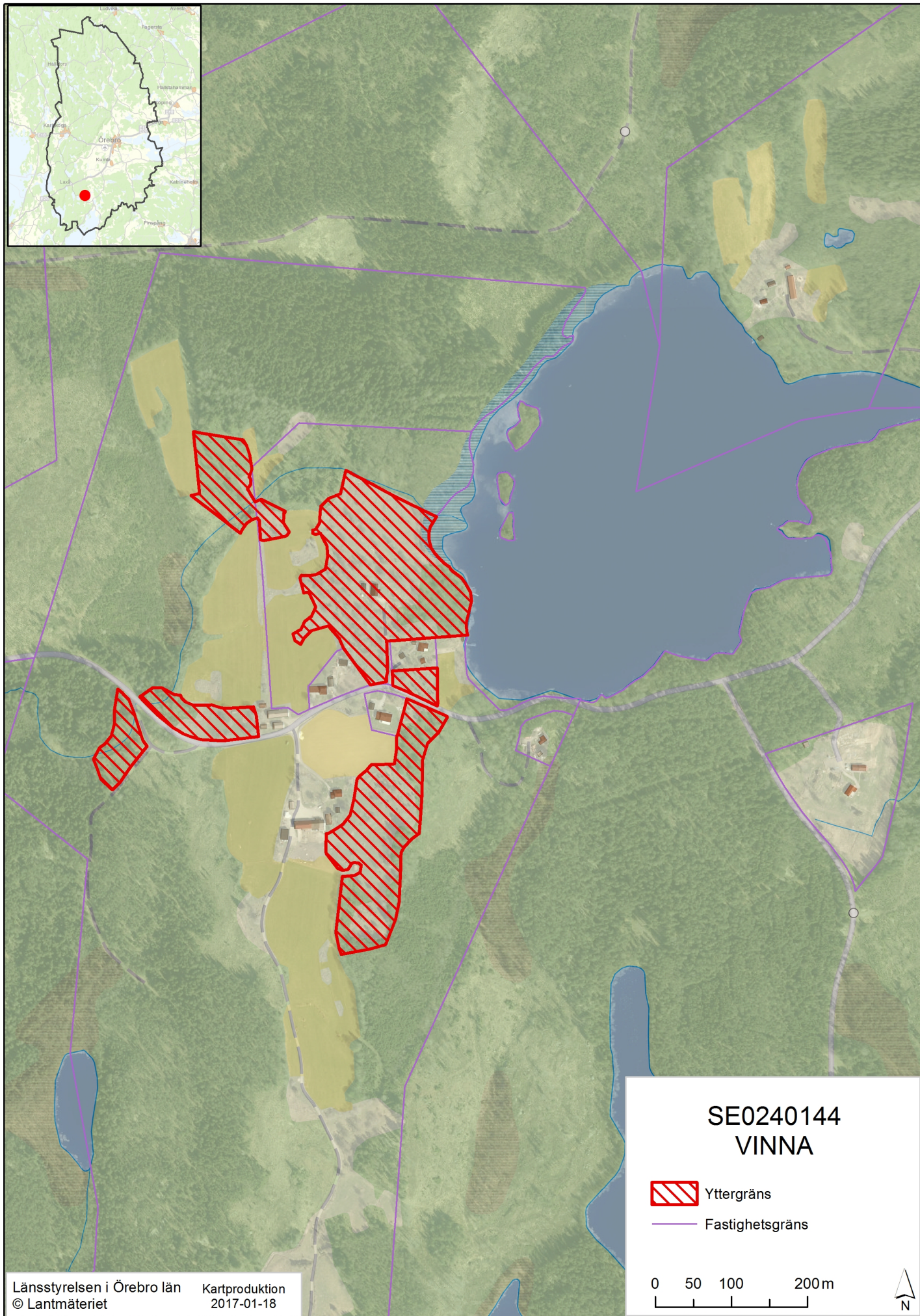
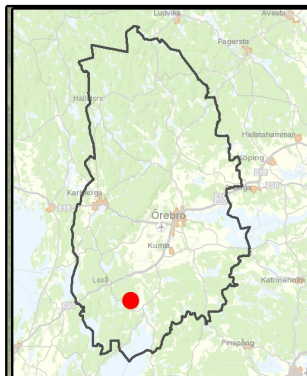
Bevarandetillstånd

Bevarandetillståndet är icke gynnsamt för naturtypen. Naturtypen finns endast i liten areal i området och har uppkommit genom ohävd. På grund av för kort kontinuitet är det brist på strukturer i form av grova och gamla träd.



Dokumentation

- Artportalen, ArtDatabanken SLU (www.artportalen.se)
- Jordbruksverket. 2002-2004. Inventering av värdefulla ängs- och betesmarker. Jordbruksverkets databas TUVÅ och GiS-skikt.
- Länsstyrelsen i Örebro län. 1995. Inventering av ängs- och hagmarker i Örebro län, södra delen, objekt 82:80. Publ. nr 1995:14.
- Länsstyrelsen i Örebro län. 2000. Åtgärdsplan enligt miljö- och landskapsbyggsprogrammets miljöersättning för betesmarker. Gäller 2001-2005. Brukare är Tomas Davidsson, T 4096.
- Länsstyrelsen i Örebro län. 2005. Basinventering av Natura 2000-områden i T län 2004 05, objekt SE0240144.

Översiktskarta



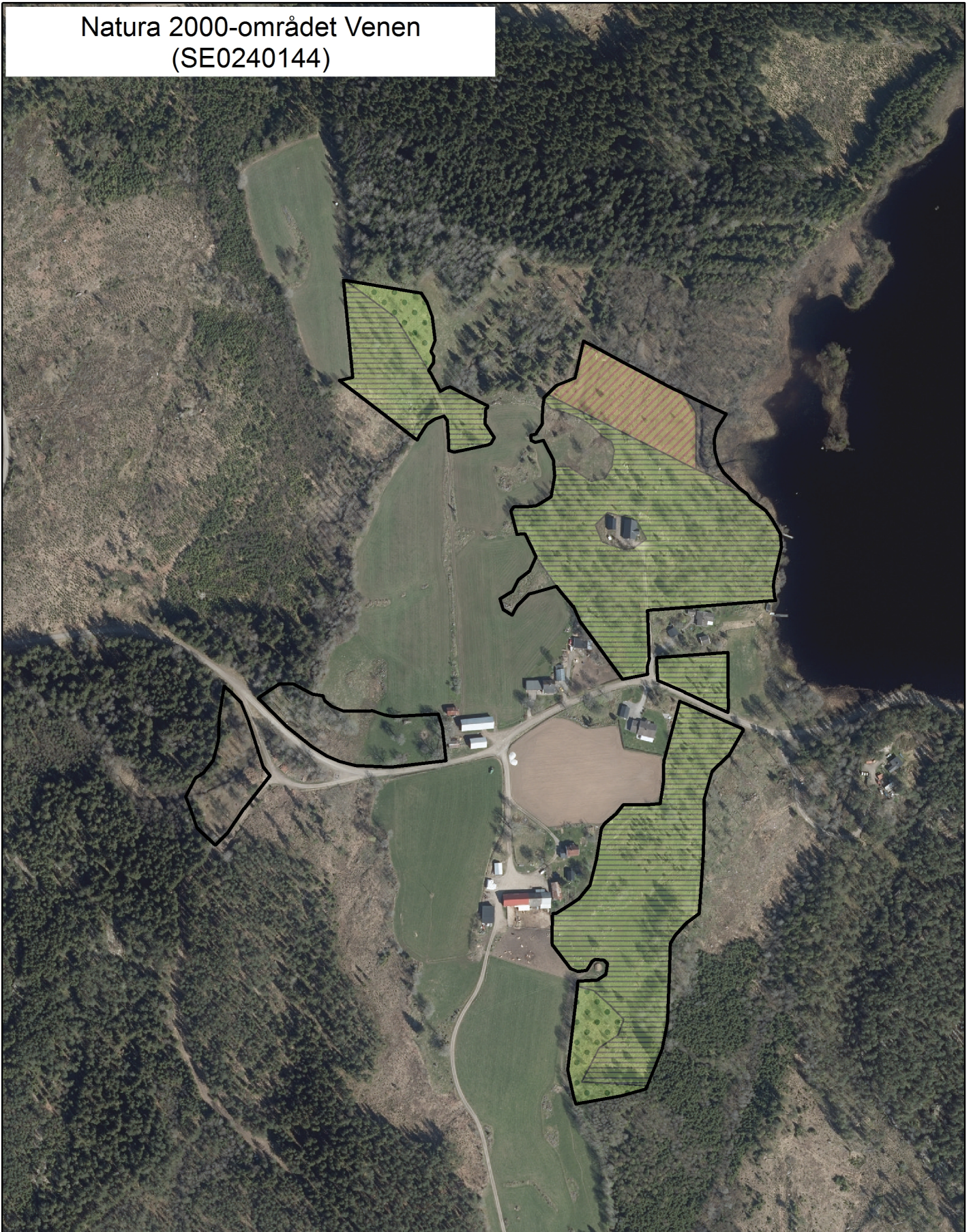
SE0240144
VINNA

-  Yttergräns
-  Fastighetsgräns

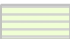





Naturtypskarta

Natura 2000-området Venen
(SE0240144)



Naturtyp

-  6270 - Silikatgräsmarker
-  6410 - Fuktängar
-  9070 - Trädklädd betesmark
-  Yttergräns

0 50 100 200m

Kartproduktion
2016-12-27

Länsstyrelsen i Örebro län
© Lantmäteriet





Länsstyrelsen
Örebro län



Länsstyrelsen i Örebro län
Stortorget 22, 701 86 Örebro
010-224 80 00
orebro@lansstyrelsen.se
www.lansstyrelsen.se/orebro