



Bevarandeplan för Natura 2000-området
SE0240143 Södra Vissboda



Länsstyrelsen
Örebro län

Natura 2000

Natura 2000 är ett ekologiskt nätverk av värdefulla naturområden inom EU som skapades för att hejda utrotning av vilda djur och växter och att bevara deras livsmiljöer. Utpekande av Natura 2000-områden bygger på krav som finns i EUs fågeldirektiv och art- och habitatdirektiv. Alla medlemsländer ska peka ut områden dels för fåglar som anges i EUs fågeldirektiv, dels för naturtyper och arter som anges i art- och habitatdirektivet. Genom nätverket av Natura 2000-områden säkerställs livsmiljöer och arter inför framtiden. Varje land är skyldigt att bevara utpekade naturtyper och arter i landets Natura 2000-områden. I fågeldirektivet och habitatdirektivet listas 170 naturtyper och sammanlagt cirka 900 växt- och djurarter som särskilt värdefulla. I Örebro län finns 28 av dessa naturtyper. Taiga, slätterängar i låglandet och högmossar är några exempel på utpekade naturtyper i vårt län. I länet ingår 43 arter i fågeldirektivet och 25 arter ingår i habitatdirektivet. Exempel på arter som ingår fågeldirektivet är havsörn, trana och tjäder och exempel på arter i habitatdirektivet är läderbagge, större vattensalamander, asknätfjäril och guckusko.

Bevarandeplaner

För varje Natura 2000-område ska det finnas en bevarandeplan (eller skötselplan) med bevarandesyfte, bevarandemål och beskrivningar av de naturtyper och arter som ska bevaras och bidra till gynnsam bevarandestatus. Även hot mot Natura 2000-området och behov av bevarandeåtgärder, t.ex. skydd eller skötsel, ska beskrivas. Informationen ska tydliggöra inriktningen på förvaltningen av området och ligga till grund för tillståndsprovningar enligt miljöbalken. Bevarandeplanen fastställs av Länsstyrelsen, som även är ytterst ansvarig för att målsättningen med området uppfylls. Bevarandeplanen revideras när ny kunskap tillkommer eller när förutsättningar ändras; den är ett så kallat "levande dokument".

Bevarandeplanen är inte ett juridiskt bindande dokument. För formell reglering av skydd eller skötsel kan andra beslut behövas, t.ex. beslut om bildande av naturreservat.

Tillståndsplikt och samråd

För att inte skada naturvärden krävs tillstånd för verksamheter eller åtgärder som på ett betydande sätt kan påverka miljön i ett Natura 2000-område. Det kan även gälla åtgärder utanför Natura 2000-området. Detta regleras i miljöbalken (7 kap. 27-29§§). Då det kan vara svårt att avgöra vilka åtgärder som på ett betydande sätt kan påverka naturvärden behöver man samråda med Länsstyrelsen före genomförandet. Vid skogsbruksåtgärder hålls samråd med Skogsstyrelsen.

Bevarandeplan för Natura 2000-området SE0240143 Södra Vissboda

Kommun: Lekeberg

Områdets totala areal: 6,3 ha

Bevarandeplanen uppdaterad av Länsstyrelsen: 2011-01-18

Bevarandeplanen fastställd av Länsstyrelsen: 2017-03-20

Markägarförhållanden: Privat

Regeringsbeslut, historik: SPA: Nej, pSCI: 2001-06-01, SCI: 2005-01-01, SAC: 2011-03-01, regeringsbeslut M2010/4648/Nm

Naturtyper och arter som ska bevaras i området

Naturtyper och arter enligt art- och habitatdirektivet:

6270 - Silikatgräsmarker

6410 - Fuktängar

Bevarandesyfte

Det överordnade bevarandesyftet för Natura 2000-nätverket är att bidra till bevarandet av biologisk mångfald genom att bibehålla eller återskapa gynnsam bevarandestatus för de naturtyper och arter som omfattas av EUs fågeldirektiv eller art- och habitatdirektiv. För det enskilda Natura 2000-området är det överordnade syftet att bevara eller återställa ett gynnsamt tillstånd för de naturtyper eller arter som utgjort grund för utpekandet av området.

Prioriterade bevarandevärden

I Natura 2000-området Södra Vissboda är de prioriterade bevarandevärdena den rika floran med många arter som är typiska för lång hävdkontinuitet.

Motivering

Hävdade gräsmarker tillhör de mest artrika naturmiljöerna och minskar i hela landet. Södra Vissboda ligger inom ett större område som är upptaget i nationella bevarandeplanen för odlingslandskapet och av riksintresse för naturvården på grund av det småskaliga odlingslandskapet.

Prioriterade åtgärder

Fortsatt bete och röjningar vid behov. Den betade hagmark som skiljer de norra och södra delarna bör, om möjligt, ingå i Natura 2000-området. Norr om Natura 2000-området finns en växtplats för den rödlistade arten guckusko. I en framtida revidering av gränserna bör om möjligt denna växtplats ingå i Natura 2000-området.

Beskrivning av området

Södra Vissboda är en småskalig jordbruksfastighet i Kilsbergsområdet till största delen omgivet av skogsmark. Natura 2000-området består av omväxlande öppna och mera slutna betesmarker som under 1800-talets senare hälft utnyttjades som åker respektive löväng. Den långvariga och kontinuerliga hävden har lett till att floran är rik på kärlväxter som gynnas av hävd och kvävefattiga förhållanden. Till viss del består området av gammal åkermark varav vissa betas och andra beskogas av gran. I betesmarkerna finns flera kulturlämningar såsom odlingsrösen, stengärdesgårdar, hamlade askar, gruvhål och kolbottnar. Mineralpåverkan syns även i markfloran. Natura 2000-området består av tre delytor som beskrivs utförligare under naturtyper. Norr om gården finns en silikatgräsmark medan de två delytorna väster och sydost om gården klassas som fuktäng.

Vad kan påverka negativt

- Utebliven röjning av igenväxningsvegetation och minskat eller upphört bete leder på sikt till igenväxning av buskar och träd och utarmning av den hävdgynnade floran och faunan.
- Alltför kraftig röjning av buskar och träd så att organismer som är beroende av dessa strukturer missgynnas.
- Överbete. Alltför intensivt betetryck påverkar naturtypen negativt.
- Skötsel som avlägsnar småbiotoper, kantzoner och mosaikmiljöer och skapar skarpa gränser mellan olika markslag påverkar naturtypen negativt.
- Spridning av gödsel i naturtypen påverkar floran negativt.
- Tillskottsutfodring av betesdjuren ger indirekt näringstillförsel till marken och missgynnar den konkurrenssvaga floran.
- Användning av avmaskningsmedel som innehåller avermectin är negativ för den dynglevande insektsfaunan.
- Markexploatering och annan markanvändningsförändring i objektet eller i angränsande områden, exempelvis skogsplantering, dikning och täktverksamhet.
- Gödslings- och försurningseffekter från nedfall av luftburna föroreningar påverkar floran negativt.

Bevarandeåtgärder

Gällande regelverk

- Det krävs tillstånd för att bedriva verksamheter eller vidta åtgärder som på ett betydande sätt kan påverka miljön i ett Natura 2000-område. Tillstånd krävs inte för verksamheter och åtgärder som direkt hänger samman med eller är nödvändiga för skötseln och förvaltningen av det berörda området (7 kap 28 a § miljöbalken).
- Betesmarken i området omfattas av landsbygdsprogrammets miljöersättning. Större delen av betesmarken har en åtagandeplan med särskilda skötselvillkor.

Övriga bevarandeåtgärder

Fortsatt beteshävd, anpassad till floran. Vid behov röjningar av igenväxningsvegetation.

Uppföljning av naturtyper och arter

Länsstyrelsen ansvarar för att uppföljning av bevarandemål genomförs. Uppföljningen ska ske enligt de manualer för skyddade områden som har tagits fram av Naturvårdsverket. Mätbara mål, så kallade målindikatorer, ska registreras i databasen SkötselDOS. Dessa målindikatorer följs sedan upp. Målsättningen är att kunna se om de bevarandemål som satts upp i bevarandeplaner och skötselplaner uppfylls, att skötseln fungerar och att Natura 2000 - naturtyperna och arterna har gynnsamt tillstånd.

Naturtyper och arter enligt art- och habitatdirektivet

~~6270 - Silikatgräsmarker~~

Areal: 2,94 ha. Arealen fastställd i regeringsbeslut

Beskrivning

Norra delen av Natura 2000-området är en hagmark som sluttar kraftigt mot öster. Marken är blockrik och bl a finns urkalkstensblock. Det finns flera odlingsrösen och stenmurar. Längs norra gränsen finns en liten trädunge som också betas. I övrigt är trädskiktet gles och består av enstaka ask, asp, björk och lind. Hassel med inslag av nypon och skogstry bildar ett något tätare buskskikt. På torrare partier är gråfibbla och fårsvingel karaktärsarter medan friska delar av hagen domineras av rödven och daggkåpa. I betesmarken växer bl a de typiska arterna svartkämpar, ängsvädd, jungfrulin, gullviva, liten blåklocka, prästkraige, slättergubbe och sommarfibbla.

Bevarandemål

Arealen av Silikatgräsmarker (6270) ska vara minst 2,94 hektar. Regelbundet bete ska påverka området. Artsammansättningen i fält- och bottenskiktet ska vara karakteristisk för naturtypen. Ingen igenväxningsvegetation ska förekomma mer än i begränsad utsträckning. Typiska arter såsom ängsvädd, jungfrulin och gullviva ska finnas i området.

Bevarandetillstånd

Bevarandetillståndet är gynnsamt för naturtypen i området. Enligt inventering hösten 2015 i samband med framtagande av åtagandeplan framgår det att hagen är väl hävdad och väl betad men några partier med igenväxning av unga granar finns på marken.

6410 - Fuktängar

Areal: 0,79 ha. Arealen fastställd i regeringsbeslut

Beskrivning

Väster om gården finns en öppen hagmark som delas av en bäck. I anslutning till bäcken finns en liten fuktäng av lågstarrtyp. Förutom starrarter dominerar tågväxter, björn- och vitmossor samt i de fuktigaste partierna vattenklöver och kråklöver. I kärret finns ett rikligt bestånd av kärrspira. Där marken är lite torrare växer bl a stagg, svinrot och ängsvädd. Andra typiska arter är blodrot, knägräs, hirsstar och ormrot. I sydöstra delen finns en liten öppen hage omgiven av tidigare åkermark som i dag är betad granskog. Marken är fuktig till stora delar tack vare en liten bäck som rinner igenom hagen.

I sydöstra delen finns en liten öppen hage. Marken är fuktig till stora delar tack vare en liten bäck som rinner igenom hagen. Söder om hagen finns en betad granskog som tidigare varit åkermark.

Bevarandemål

Arealen av Fuktängar (6410) ska vara minst 0,79 hektar. Regelbunden hävd ska påverka området. Det ska inte finnas några avvattande eller tillrinnande diken eller körspår som medför negativ påverkan. Gran, al och sly/ungträd ska inte tillåtas ta överhanden. Igenväxningsvegetation (älggräs mm) ska inte tillåtas dominera i fältskiktet. Typiska arter såsom stagg, hirsstar och ormrot ska finnas i området.

Negativ påverkan

Längs bäcken växer unga alträd.

Bevarandeåtgärder

Regelbunden röjning av al längs vattendraget.

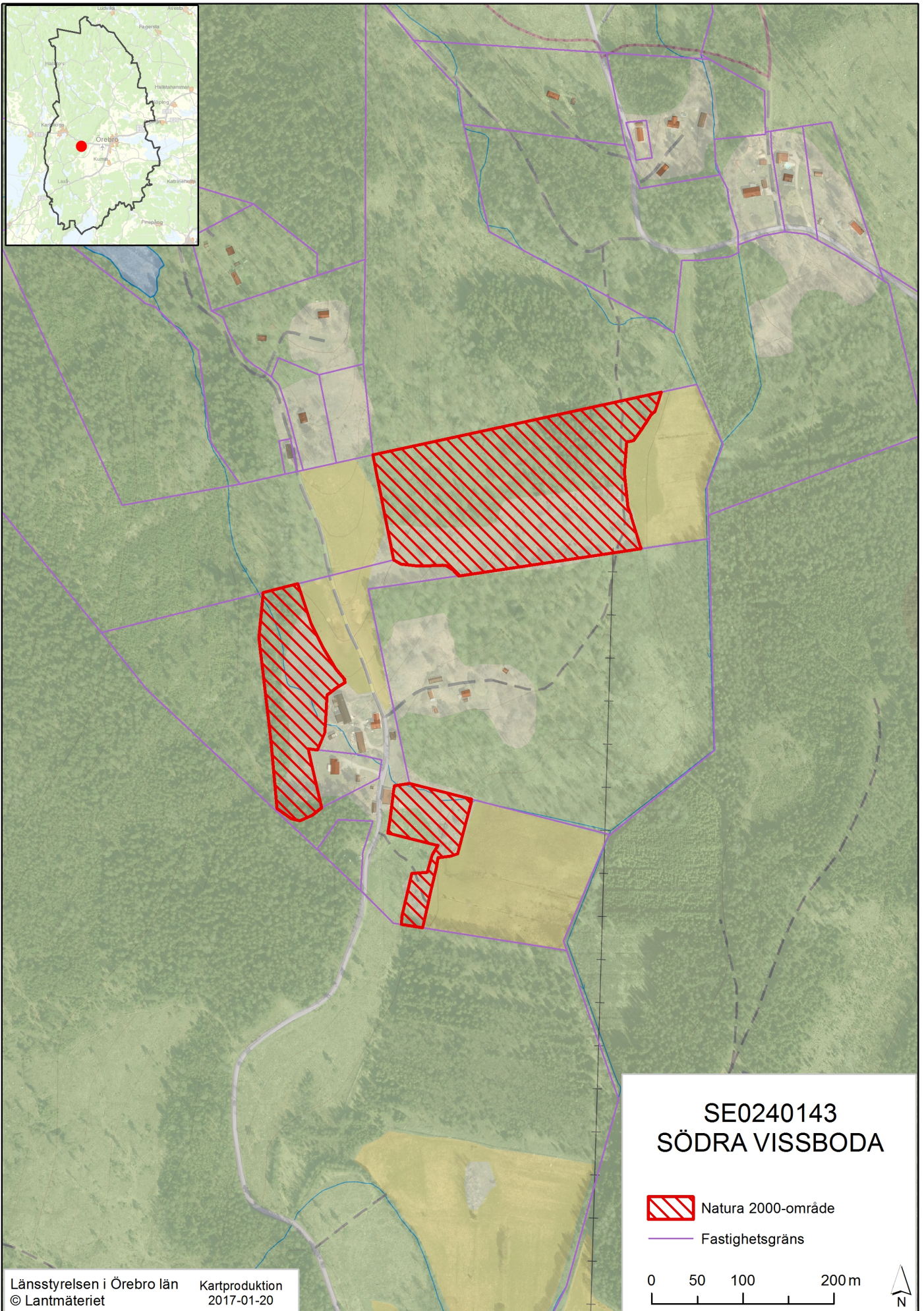
Bevarandetillstånd

Bevandettillståndet är gynnsamt för naturtypen i området. Enligt inventering hösten 2015 i samband med framtagande av åtagandeplan framgår det att marken var hårt betad och de fuktiga delarna mycket upptrampade.

Dokumentation

- Artportalen, ArtDatabanken SLU (www.artportalen.se)
- Furuholm, Karlsson och Nettlebladt (1973). (1973). Översiktlig naturvårdsinventering av Örebro kommun, område 63. Länsstyrelsen i Örebro län
- Jordbruksverket (2002-2004). Inventering av värdefulla ängs- och betesmarker. Jordbruksverkets databas TUVÅ och GiS-skikt.
- Länsstyrelsen i Örebro län (1984). Naturvårdsöversikt Örebro län 80:19
- Länsstyrelsen i Örebro län (1995). Inventering av ängs- och hagmarker i Örebro län, norra delen, objekt 80:25 Södra Vissboda. Publ nr 1995:15.
- Länsstyrelsen i Örebro län (2000). Åtgärdsplan enligt miljö- och landskapsbyggsprogrammets miljöersättning för betesmarker. Gäller 2001-2006. Brukare är Ragnar Björndahl T 2180.
- Länsstyrelsen i Örebro län (1996, 2001). Enskild rådgivning till Ragnar Björndahl år 1996 och 2001 inom kampanjen Markernas mångfald.
- Länsstyrelsen i Örebro län (2005). Basinventering av Natura 2000-områden i T län 2004 05, objekt SE0240143.

Översiktskarta



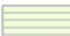


Naturtypskarta

Natura 2000-området Södra Vissboda
(SE0240143)



0 25 50 100 m

Naturtyp

-  6270 - Silikatgräsmarker
-  Yttergräns
-  6410 - Fuktängar

Kartproduktion
2017-02-03

Länsstyrelsen i Örebro län
© Lantmäteriet





Länsstyrelsen
Örebro län



Länsstyrelsen i Örebro län
Stortorget 22, 701 86 Örebro
010-224 80 00
orebro@lansstyrelsen.se
www.lansstyrelsen.se/orebro