



Bevarandeplan för Natura 2000-området  
SE0240142 Svenshyttan



Länsstyrelsen  
Örebro län

## Natura 2000

Natura 2000 är ett ekologiskt nätverk av värdefulla naturområden inom EU som skapades för att hejda utrotning av vilda djur och växter och att bevara deras livsmiljöer. Utpekande av Natura 2000-områden bygger på krav som finns i EUs fågeldirektiv och art- och habitatdirektiv. Alla medlemsländer ska peka ut områden dels för fåglar som anges i EUs fågeldirektiv, dels för naturtyper och arter som anges i art- och habitatdirektivet. Genom nätverket av Natura 2000-områden säkerställs livsmiljöer och arter inför framtiden. Varje land är skyldigt att bevara utpekade naturtyper och arter i landets Natura 2000-områden. I fågeldirektivet och habitatdirektivet listas 170 naturtyper och sammanlagt cirka 900 växt- och djurarter som särskilt värdefulla. I Örebro län finns 28 av dessa naturtyper. Taiga, slätterängar i låglandet och högmossar är några exempel på utpekade naturtyper i vårt län. I länet ingår 43 arter i fågeldirektivet och 25 arter ingår i habitatdirektivet. Exempel på arter som ingår fågeldirektivet är havsörn, trana och tjäder och exempel på arter i habitatdirektivet är läderbagge, större vattensalamander, asknätfjäril och guckusko.

## Bevarandeplaner

För varje Natura 2000-område ska det finnas en bevarandeplan (eller skötselplan) med bevarandesyfte, bevarandemål och beskrivningar av de naturtyper och arter som ska bevaras och bidra till gynnsam bevarandestatus. Även hot mot Natura 2000-området och behov av bevarandeåtgärder, t.ex. skydd eller skötsel, ska beskrivas. Informationen ska tydliggöra inriktningen på förvaltningen av området och ligga till grund för tillståndsprövningar enligt miljöbalken. Bevarandeplanen fastställs av Länsstyrelsen, som även är ytterst ansvarig för att målsättningen med området uppfylls. Bevarandeplanen revideras när ny kunskap tillkommer eller när förutsättningar ändras; den är ett så kallat "levande dokument".

Bevarandeplanen är inte ett juridiskt bindande dokument. För formell reglering av skydd eller skötsel kan andra beslut behövas, t.ex. beslut om bildande av naturreservat.

## Tillståndsplikt och samråd

För att inte skada naturvärden krävs tillstånd för verksamheter eller åtgärder som på ett betydande sätt kan påverka miljön i ett Natura 2000-område. Det kan även gälla åtgärder utanför Natura 2000-området. Detta regleras i miljöbalken (7 kap. 27-29§§). Då det kan vara svårt att avgöra vilka åtgärder som på ett betydande sätt kan påverka naturvärden behöver man samråda med Länsstyrelsen före genomförandet. Vid skogsbruksåtgärder hålls samråd med Skogsstyrelsen.

## Bevarandeplan för Natura 2000-området SE0240142 Svenshyttan

Kommun: Lekeberg

Områdets totala areal: 9 ha

Bevarandeplanen uppdaterad av Länsstyrelsen: 2017-01-23

Bevarandeplanen fastställd av Länsstyrelsen: 2017-03-20

Markägarförhållanden: Privat

Regeringsbeslut, historik: SPA: Nej, pSCI: 2001-06-01, SCI: 2005-01-01, SAC: 2011-03-01, regeringsbeslut M2010/4648/Nm

### Naturtyper och arter som ska bevaras i området

Naturtyper och arter enligt art- och habitatdirektivet:

6230 - Stagg-gräsmarker

6270 - Silikatgräsmarker

6510 - Slätterängar i låglandet

9070 - Trädklädd betesmark

1166 - Större vattensalamander, *Triturus cristatus*

### Bevarandesyfte

Det överordnade bevarandesyftet för Natura 2000-nätverket är att bidra till bevarandet av biologisk mångfald genom att bibehålla eller återskapa gynnsam bevarandestatus för de naturtyper och arter som omfattas av EUs fågeldirektiv eller art- och habitatdirektiv. För det enskilda Natura 2000-området är det överordnade syftet att bevara eller återställa ett gynnsamt tillstånd för de naturtyper eller arter som utgjort grund för utpekandet av området.

#### Prioriterade bevarandevärden

Naturvärdet i området består främst i den långvariga hävdtraditionen med ett stort antal hamlade träd och en mycket rik flora.

### Motivering

Hävdade gräsmarker tillhör de mest artrika naturmiljöerna och minskar i hela landet. Svenshyttan ingår i den nationella bevarandeplanen för odlingslandskapet. Svenshyttan är ett riksintresse för naturvård och tillsammans med närliggande Garphyttans nationalpark ger det en god bild av såväl de gamla som det nyare kultur- och odlingslandskapet.

### Prioriterade åtgärder

Fortsatt bete, slåtter och röjningar vid behov.

## Beskrivning av området

Nedra gården Svenshyttan ligger i skogsbygd präglad av det forna bergsbruket. Den gränsar i öster mot Garphyttans nationalpark. Nedra gården är ett levande kulturminne som brukas med varsam hand, hela tiden med de gamla traditionerna i åtanke. Största delen av Natura-området brukas idag som betesmark förutom en liten slåtteräng i nordost. Betesmarken är ringa påverkad av produktionshöjande åtgärder. I söder finns några små ytor som på ekonomiska kartan från 50-talet är åker. Stagg är dock vanlig här, vilket tyder på att det var mycket länge sedan marken gödslades. Trädsiktet domineras av björk och ask med inslag av andra ädla lövträd. I busksiktet växer en, nypon, skogstry och hassel. Träd och busksiktet är tätt i södra delen. I hagens centrala del, runt gården finns ett femtiotal träd, främst askar, som bär spår av hamlings. De flesta är i god hävd och har hamlats under de senaste fem åren. På de hamlade askarna finns en rik moss- och lavflora, bl a har lunglav påträffats. De hävdgynnade kärlväxtarterna är många. Här växer t.ex. svinrot, revfibbla, gökärt, ärenpris, blåsuga, stagg, knägräs samt brudborste. En stenmur avgränsar skiftet mot åkern i söder. Mot vägen finns en trögärdesgård. I norr löper skiftet i ravinen mellan bäck och åker. I branddammen öster om gården leker brunrodor samt större och mindre vattensalamander. Slätterängen i nordost återupptogs i bruk 1992 efter att ha varit kraftigt igenvuxen. Den är opåverkad av produktionshöjande åtgärder och hyser idag en rik hävdgynnad flora, med bl.a. svinrot, ormrot, gullviva, darrgräs, prästkrage, ängsvädd, knägräs, samt brudborste. Sex nyhamlade träd finns av ask, alm och sälg. En grov ek finns samt en del hassel i klapperstenen i söder. I södra delen delas marken av en stenmur i östvästlig riktning.

## Vad kan påverka negativt

- Utebliven röjning av igenväxningsvegetation och minskat eller upphört bete leder på sikt till igenväxning av buskar och träd och utarmning av den hävdgynnade floran och faunan.
- Alltför kraftig röjning av buskar och träd så att organismer som är beroende av dessa strukturer missgynnas.
- Överbete. Alltför intensivt betetryck påverkar naturtypen negativt.
- Skötsel som avlägsnar småbiotoper, kantzoner och mosaikmiljöer och skapar skarpa gränser mellan olika markslag påverkar naturtypen negativt.



## Bevarandeåtgärder

### Gällande regelverk

- Det krävs tillstånd för att bedriva verksamheter eller vidta åtgärder som på ett betydande sätt kan påverka miljön i ett Natura 2000-område. Tillstånd krävs inte för verksamheter och åtgärder som direkt hänger samman med eller är nödvändiga för skötseln och förvaltningen av det berörda området (7 kap 28 a § miljöbalken).
- Betesmarken i området omfattas av landsbygdsprogrammets miljöersättning. Större delen av betesmarken har en åtagandeplan med särskilda skötselvillkor.
- 1166 Större vattensalamander:  
Vilt levande exemplar av arten är fredade enligt 1-4 stycket 4§ Artskyddsförordningen (2007:845) vilket innebär att det är förbjudet att avsiktligt störa, fånga eller döda arten, eller avsiktligt förstöra eller skada bo- och viloplatser samt att skada eller samla in ägg.
- 1166 Större vattensalamander:  
Vilt levande exemplar av arten omfattas av 23§ Artskyddsförordningen vilket innebär att det är förbjudet att förvara och transportera arten.

### Övriga bevarandeåtgärder

- Fortsatt beteshävd, anpassad till floran. Vid behov röjningar.
- 1166 Större vattensalamander:  
I Natura 2000-området bör dammar underhållas, rensas från viss vegetation och i vissa fall fördjupas och eller förstoras. Bete i omgivande hagar upprätthålls. Om en damm som ligger i betesmark kraftigt förorenas av betesdjur kan stängsel sättas i strandlinjen så att inte betesdjuren får full åtkomst till dammen.
- 1166 Större vattensalamander:  
Skog i närheten av området bör tillåtas växa fritt med ökande andel löv och död ved i markskiktet som mål. Dammar ska vara solexponerade från söder. Omvandling av planterad barrskog till betesmark utanför området skulle främja artens långsiktiga utveckling på platsen.

## Uppföljning av naturtyper och arter

Länsstyrelsen ansvarar för att uppföljning av bevarandemål genomförs. Uppföljningen ska ske enligt de manualer för skyddade områden som har tagits fram av Naturvårdsverket. Mätbara mål, så kallade målindikatorer, ska registreras i databasen SkötselDOS. Dessa målindikatorer följs sedan upp. Målsättningen är att kunna se om de bevarandemål som satts upp i bevarandeplaner och skötselplaner uppfylls, att skötseln fungerar och att Natura 2000 - naturtyperna och arterna har gynnsamt tillstånd.

## Naturtyper och arter enligt art- och habitatdirektivet

### **6230 - Stagg-gräsmarker**

---

*Areal:* 1,75 ha. Arealen fastställd i regeringsbeslut.

#### Beskrivning

Artrika, hävdpräglade stagg-gräsmarker nedanför trädgränsen på torra-friska, silikatrika jordar. Naturtypen har utvecklats genom lång hävdkontinuitet, men kan vara stadd i igenväxning. Krontäckning av träd och buskar, som inte är av igenväxningskaraktär, är 0-30 %. Hävdgynnade arter ska finnas.

På stagg-gräsmarker är stagg en av de viktigaste arterna men för att det ska räknas som 6230 måste vegetationen i övrigt vara artrik, det räcker inte med att det bara finns stagg. Staggen ska vara väl spridd i markerna. Stagg-gräsmarkerna kan vara mycket örtrika och kan ibland hysa ovanliga växter. Örtrikedomen gör dem viktiga för många insekter, inte minst fjärilar och bin. Naturtypen kan uppträda i olika skepnader beroende på bland annat fuktighet och klimat. Stagg-gräsmarkerna i Svenshyttan utgörst av en långsträckt betesmark i nordvästra delen av området. Betesmarken domineras av några karaktärsarter för stagg-gräsmarker. Förutom stagg växer även pillerstarr, blekstarr, hirsstarr, blodrot, gökärt och jungfrulin rikligt i hagen. Typiska arter för naturtypen såsom grönvit nattviol och ängsvädd förekommer också liksom den rödlistade arten sommarfibbla.

#### Bevarandemål

Arealen av stagg-gräsmarker (6230) ska vara minst 1,7 hektar. Regelbundet bete ska påverka området. Artsammansättningen i fält- och bottenskiktet ska vara karakteristisk för naturtypen. Ingen igenväxningsvegetation ska förekomma mer än i begränsad utsträckning. Typiska arter såsom stagg, jungfrulin och ängsvädd ska finnas i området.

#### Bevarandetillstånd

Bevarandetillståndet är gynnsamt. Beteshävderna är goda. Stagg förekommer i området men är inte påtagligt vanligt. Arten förekommer i 4 av 65 provrutor vid uppföljningsinventering 2013. Gräsmarkerna är tämligen artrika i övrigt med flera typiska arter. Klassningen är därför något osäker. Marken skulle även kunna klassas som 6270 silikatgräsmark.

## 6270 - Silikatgräsmarker

---

*Areal:*3,01 ha. Arealen fastställd i regeringsbeslut.

### Beskrivning

Silikatgräsmarker är den vanligaste betesmarkstypen i Sverige och har vanligen en örtrik markvegetation. Det är artrika, hävdpräglade gräsmarker på torra-friska, silikatrika jordar. Naturtypen har utvecklats genom lång hävdkontinuitet, men kan vara stadd i igenväxning. Krontäckning av träd och buskar, som inte är av igenväxningskaraktär, är 0-30 %. Hävdgynnade arter ska finnas.

Naturtypen finns i de centrala delarna av området, söder om gården. Trädskiktet är tämligen rikligt i betesmarken särskilt i södra delen. Björk och ask dominerar med inslag av andra ädla lövträd. I buskskiktet växer en, nypon, skogstry och hassel.

### Bevarandemål

Arealen av silikatgräsmarker (6270) ska vara minst 3,0 hektar. Regelbundet bete ska påverka området. Artsammansättningen i fält- och bottenskiktet ska vara karakteristisk för naturtypen. Ingen igenväxningsvegetation ska förekomma mer än i begränsad utsträckning. Typiska arter såsom gullviva, svartkämpar och liten blåklocka ska finnas i området.

### Bevarandetillstånd

Bevarandetillståndet är gynnsamt.

## **6510 - Slåtterängar i låglandet**

---

*Areal:* 0,67 ha. Arealen fastställd i regeringsbeslut.

### Beskrivning

Beskrivning Artrika, torra–friska, hävdpräglade ängar i Götaland samt under högsta kustlinjen i Svealand och Norrland. Naturtypen har utvecklats genom lång kontinuitet av slåtterängsskötsel (och ofta även använts som betesmark på senare tid), men kan vara stadd i igenväxning. Krontäckning av träd och buskar, som inte är av igenväxningskaraktär, är 0-30 %. Hävdgynnade arter ska finnas.

Slåtterängen hyser en rik hävdgynnad flora, med bl.a. svinrot, ormrot, gullviva, darrgräs, prästkrage, ängsvädd, knägräs, samt brudborste. Sex nyhamlade träd finns av ask, alm och sälg. En grov ek finns samt en del hassel i klapperstenen i söder. De rödlistade arterna klasefibbla (NT) och loppstarr /(VU) är funna i området. Det finns också uppgifter om äldre fynd av de rödlistade arterna hartmansstarr och slåttergubbe.

### Bevarandemål

Arealen av Slåtterängar i låglandet (6510) ska vara minst 0,67 hektar. Regelbunden slåtter och efterbete ska påverka gräsmarken. Det ska inte finnas några avvattande eller tillrinnande diken eller körspår som medför negativ påverkan. Ingen antropogen näringstillförsel, inklusive tillskottsutfodring av betesdjur, ska förekomma. Blommande örter, ska utgöra ett rikt inslag. Igenväxningsvegetation (i form av älggräs mm) ska inte tillåtas förekomma/dominera i botten-, fält- eller buskskiktet. Typiska och karakteristiska arter samt andra naturligt förekommande arter ska föryngra sig. De typiska kärleväxterna (ormrot, darrgräs, prästkrage, ängsstarr, hirsstarr, brudborste, svinrot, klasefibbla, jungfrulin, gullviva, ängsskallra, ängsvädd och smörbollar) ska förekomma i området. Typiska fjärilsarter för naturtypen ska förekomma.

### Bevarandetillstånd

Bevarandetillståndet är inte gynnsamt. Ängen har varit ohävdad de två senaste åren.

## 9070 - Trädklädd betesmark

---

*Areal:*2,76 ha. Arealen fastställd i regeringsbeslut.

### Beskrivning

Naturtypen förekommer på fastmark och är torr-blöt och näringsfattig-näringsrik. Träd- och buskskiktets krontäckningsgrad är 30-100% och utgörs av inhemska trädslag. Naturtypen inkluderar betade trädklädda hagmarker och betad skog. Naturtypen ska ha en lång hävdkontinuitet så väl som trädkontinuitet och inslag av gamla träd ska finnas. Bete förekommer normalt i naturtypen. Området ska hysa en från naturvårdssynpunkt värdefull artstock knuten till betespåverkan i fältskiktet och/eller till solbelysta hagmarksträd.

I området finns två ytor som klassats som trädklädd betesmark. Dels en yta i södra delen av området och dels en i östra delen av området.

### Bevarandemål

Arealen av trädklädd betesmark (9070) ska vara minst 2,7 hektar. Regelbundet bete ska påverka området. Naturtypen ska innehålla en för naturtypen naturlig artsammansättning. Skogs- och trädkontinuitet med inslag av gamla träd och träd- och busk-föryngring. Kontinuerlig luckighet och gläntor för större ljusinsläpp, både till fältskiktet och till trädstammar och död ved förekommer. Typiska arter såsom gökärt, ormröt, stagg och ängsvädd ska finnas i området.

### Bevarandetillstånd

Bevarandetillståndet är inte gynnsamt. Flera av askarna är drabbade av askskottsjuka och lavar och andra epifyter som lever på ask riskerar att försvinna från området. Den södra ytan är välbetad medan den östra betesmarken saknar hävd till viss del eftersom stängslet är innanför ytan.



## 1166 - Större vattensalamander, *Triturus cristatus*

---

Artens förekomst är fastställd i regeringsbeslut.

### Beskrivning

Större vattensalamander leker på våren i små till medelstora, permanenta vatten-samlingar, som kan vara gårds- och branddammar, grusgropar, lertäkter, naturliga kärr, hållkar, avsnörda kustvikar eller skogstjärnar. Det är ovanligt att vattnen är mindre än 10 meter i diameter och grundare än 0,5 meter. Att vattnet är permanent är viktigt för den långa larvutvecklingen. Större vattensalamander är snäv i val av lekmiljö. Ofta finner man den i dammar utan att reproduktion förekommer där. Dessa lokaler verkar endast användas som tillfälliga rastlokaler.

Lekvattnen bör vara fisk- och kräftfria eftersom larverna är utsatta för en kraftig predation från dessa djurgrupper. Frånvaron av fisk innebär också att det finns ett rikt utbud av lämplig föda (evvertebrater). Flertalet av de svenska lekvattnen har hög mångfald av ryggradslösa djur och ofta även av vattenväxter som t.ex. olika arter av förgätmigej, nate, och igelknopp. Lekvattnen bör vara solbelysta så att de blir isfria tidigt på våren och håller en hög temperatur långt in på hösten.

Med undantag för lek- och larvperioden lever större vattensalamander på land, där den tycks ha mycket specifika val av miljö. Djuren håller till under murkna trädstammar och stubbar, i smågnagargångar, under mossbeklädda stenar och i blockterräng, vanligen i fuktig huvudsakligen lövdominerad skog, men påträffas sällsynt även på öppen mark som t.ex. i fuktiga hagar med högvuxet gräs eller på vägar under vandring.

I Svenshyttan har lek av större vattensalamander observerats i branddammen öster om gården.

### Bevarandemål

En livskraftig population ska finnas inom området. Antalet fisktomma lämpliga lekvatten för större vattensalamander ska vara minst 4 i området. Det ska finnas lämplig landmiljö med död ved i dammens/dammarnas närmaste omgivning. Det ska finnas minst 0,2 ha äldre lövskog inom 1 kilometers avstånd från lekvatten för större vattensalamander.

### Negativ påverkan

- Habitatförstöring genom ändrad hydrologi. Många leklokaler försvinner genom igenläggning av dammar, dikning och dränering.
- Arten är känslig för avverkning av gammal lövdominerad skog i nära anslutning till området.
- Övergödning kan bidra till perioder av syrebrist vilket har en negativ inverkan för överlevnaden av ägg och larver.
- Inplantering av fisk och kräftor medför starkt försämrade nyrekrytering.
- Barrskogsplantering eller igenväxning runt annars lämpliga lekvatten medför bl.a. beskuggning som fördröjer eller omintetgör överlevnadsmöjligheterna för larverna.
- Dålig hävd av betesmarken leder till igenväxning och därmed sämre ljusförhållanden.
- Habitatbrist och fragmentering är ett problem då arten har en begränsad spridningsförmåga. Goda förutsättningar för långsiktig överlevnad nås först vid dammtätheter närmare 4 dammar/km<sup>2</sup>. Mycket pekar på att den större vattensalamandern kräver fungerande metapopulationsdynamik för långsiktig överlevnad i ett givet område.

### Bevarandetillstånd

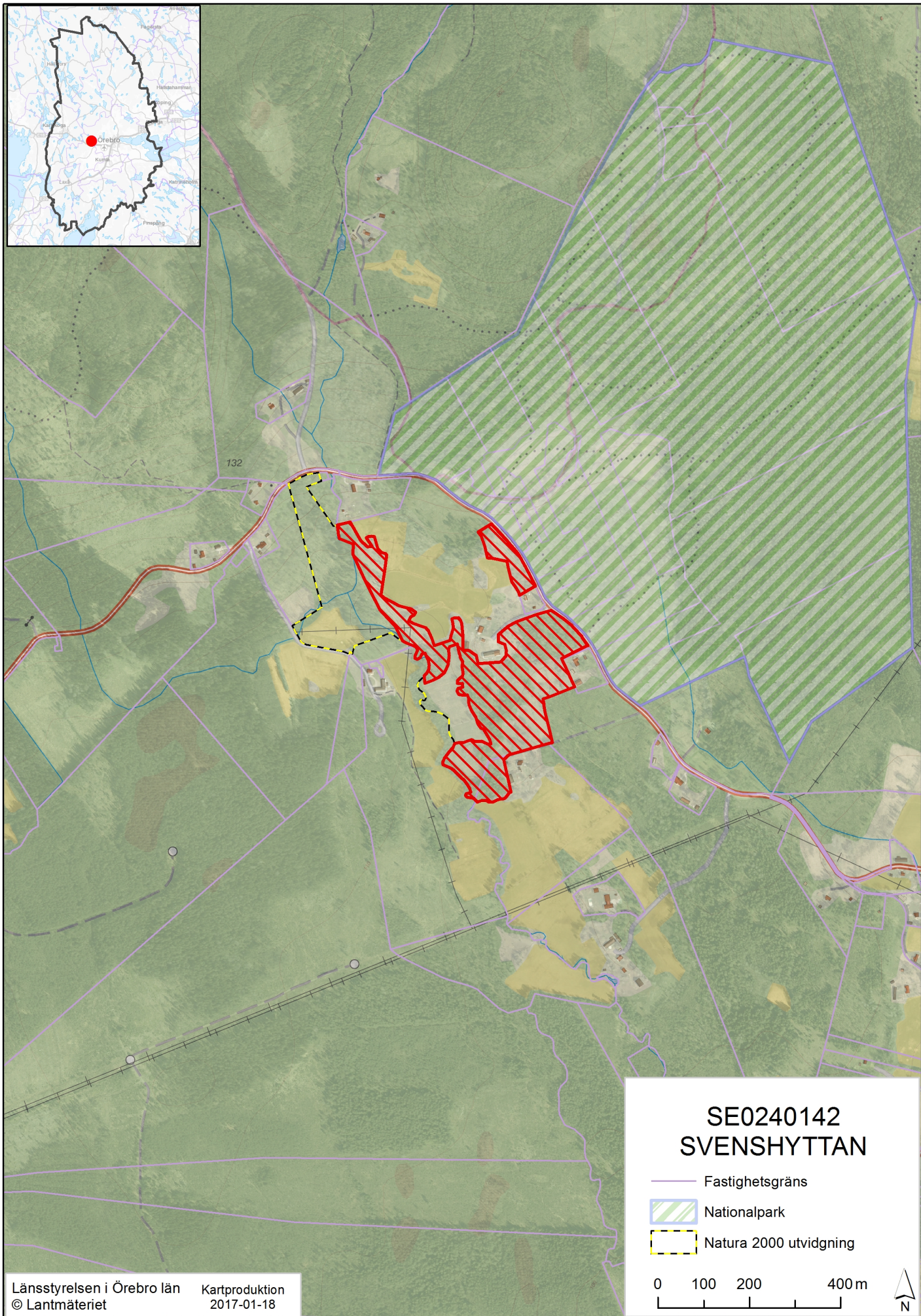
Bevarandetillståndet är okänt. Arten har observerats i området men populationsstorleken är okänd.

## Dokumentation

- Artportalen, ArtDatabanken SLU ([www.artportalen.se](http://www.artportalen.se))
- Gustafson, D., Hellberg, E., Andersen, A. & Malmgren, J. C. (2003). Större vattensalamander (*Triturus cristatus*) i tio Natura 2000-områden i Örebro län: Test och utvärdering av övervakningsmetodik 2002.
- Länsstyrelsen i Örebro län, publ nr 2003:25. Hellberg, E., Gustafson, D., Malmgren, J. C. & Rygne, H. (2003). Större vattensalamander (*Triturus cristatus*) i Örebro län: Inventering 2003 och sammanställning av kända lokaler 1989-2003. Länsstyrelsen i Örebro län, publ nr 2003:26.
- Jordbruksverket (2002-2004). Inventering av värdefulla ängs- och betesmarker. Jordbruksverkets databas TUVA och GiS-skikt.
- Länsstyrelsen i Örebro län. (1981). Hagmarker i Örebro län objekt Ö 8. Publ. nr 1981:19.
- Länsstyrelsen i Örebro län (1984). Naturvårdsöversikt Örebro län, område 80:42. Publ. nr 1984:5.
- Länsstyrelsen i Örebro län (1995). Inventering av ängs- och hagmarker i Örebro län norra delen, objekt 80:46. Publ. nr 1995:15.
- Länsstyrelsen i Örebro län (1997). Enskild rådgivning till T 2536 1996, inom kampanjen Markernas mångfald.
- Länsstyrelsen i Örebro län (2000). Åtgärdsplan enligt miljö- och landskapsbyggsprogrammets miljöersättning för betesmarker. Gäller 2001-2005. Brukare är T 2536.
- Länsstyrelsen i Örebro län (2005). Basinventering av Natura 2000-områden i
- T-län 2004-05, objekt SE0240142. Malmgren, J. C., Gustafson, D., Journath-Pettersson, C., Grandin, U. & Rygne, H.(2005). Inventering och övervakning av större vattensalamander (*Triturus cristatus*). Handbok för miljöövervakning. Naturvårdsverket, Stockholm. Internet: <http://www.naturvardsverket.se/dokument/mo/hbmo/del3/vatmark/salamand.pdf>



# Översiktskarta



SE0240142  
SVENSHYTTAN

- Fastighetsgräns
- ▨ Nationalpark
- ▨ Natura 2000 utvidgning

0 100 200 400 m







### Teckenförklaring

 Delområden

Natura-naturtyper (yta totalt, ha)

6230 Stagg-gräsmark (1,75)

6270 Silikatgräsmarker (3,01)

6510 Slätterängar i låglandet (0,67)


9070 Trädklädd betesmark (2,76)

Övriga eller obestämda naturtyper samt annan mark (yta totalt, ha)

6840 Obestämd natura/ickenatura-gräsmark (0,54)

6911 Öppen kultiverad betesmark (0,29)



0 25 50 100 m  


Länsstyrelsen Örebro län  
©Lantmäteriet



Länsstyrelsen  
Örebro län



Länsstyrelsen i Örebro län  
Stortorget 22, 701 86 Örebro  
010-224 80 00  
orebro@lansstyrelsen.se  
[www.lansstyrelsen.se/orebro](http://www.lansstyrelsen.se/orebro)