



Bevarandeplan för Natura 2000-området  
SE0240141 Härvesta Norra



Länsstyrelsen  
Örebro län

## Natura 2000

Natura 2000 är ett ekologiskt nätverk av värdefulla naturområden inom EU som skapades för att hejda utrotning av vilda djur och växter och att bevara deras livsmiljöer. Utpekande av Natura 2000-områden bygger på krav som finns i EUs fågeldirektiv och art- och habitatdirektiv. Alla medlemsländer ska peka ut områden dels för fåglar som anges i EUs fågeldirektiv, dels för naturtyper och arter som anges i art- och habitatdirektivet. Genom nätverket av Natura 2000-områden säkerställs livsmiljöer och arter inför framtiden. Varje land är skyldigt att bevara utpekade naturtyper och arter i landets Natura 2000-områden. I fågeldirektivet och habitatdirektivet listas 170 naturtyper och sammanlagt cirka 900 växt- och djurarter som särskilt värdefulla. I Örebro län finns 28 av dessa naturtyper. Taiga, slätterängar i låglandet och högmossar är några exempel på utpekade naturtyper i vårt län. I länet ingår 43 arter i fågeldirektivet och 25 arter ingår i habitatdirektivet. Exempel på arter som ingår fågeldirektivet är havsörn, trana och tjäder och exempel på arter i habitatdirektivet är läderbagge, större vattensalamander, asknätfjäril och guckusko.

## Bevarandeplaner

För varje Natura 2000-område ska det finnas en bevarandeplan (eller skötselplan) med bevarandesyfte, bevarandemål och beskrivningar av de naturtyper och arter som ska bevaras och bidra till gynnsam bevarandestatus. Även hot mot Natura 2000-området och behov av bevarandeåtgärder, t.ex. skydd eller skötsel, ska beskrivas. Informationen ska tydliggöra inriktningen på förvaltningen av området och ligga till grund för tillståndsprövningar enligt miljöbalken. Bevarandeplanen fastställs av Länsstyrelsen, som även är ytterst ansvarig för att målsättningen med området uppfylls. Bevarandeplanen revideras när ny kunskap tillkommer eller när förutsättningar ändras; den är ett så kallat "levande dokument".

Bevarandeplanen är inte ett juridiskt bindande dokument. För formell reglering av skydd eller skötsel kan andra beslut behövas, t.ex. beslut om bildande av naturreservat.

## Tillståndsplikt och samråd

För att inte skada naturvärden krävs tillstånd för verksamheter eller åtgärder som på ett betydande sätt kan påverka miljön i ett Natura 2000-område. Det kan även gälla åtgärder utanför Natura 2000-området. Detta regleras i miljöbalken (7 kap. 27-29§§). Då det kan vara svårt att avgöra vilka åtgärder som på ett betydande sätt kan påverka naturvärden behöver man samråda med Länsstyrelsen före genomförandet. Vid skogsbruksåtgärder hålls samråd med Skogsstyrelsen.

## Bevarandeplan för Natura 2000-området SE0240141 Härvesta norra

Kommun: Lekeberg

Områdets totala areal: 32,1 ha

Bevarandeplanen uppdaterad av Länsstyrelsen: 2016-01-17

Bevarandeplanen fastställd av Länsstyrelsen: 2017-03-20

Markägarförhållanden: Privat

Regeringsbeslut, historik: SPA: Nej, pSCI: 2001-06-01, SCI: 2005-01-01, SAC: 2011-03-01, regeringsbeslut M2010/4648/Nm

### Naturtyper och arter som ska bevaras i området

Naturtyper och arter enligt art- och habitatdirektivet:

6270 - Silikatgräsmarker

6410 - Fuktängar

9070 - Trädklädd betesmark

1166 - Större vattensalamander, *Triturus cristatus*

### Bevarandesyfte

Det överordnade bevarandesyftet för Natura 2000-nätverket är att bidra till bevarandet av biologisk mångfald genom att bibehålla eller återskapa gynnsam bevarandestatus för de naturtyper och arter som omfattas av EUs fågeldirektiv eller art- och habitatdirektiv. För det enskilda Natura 2000-området är det överordnade syftet att bevara eller återställa ett gynnsamt tillstånd för de naturtyper eller arter som utgjort grund för utpekandet av området.

#### Prioriterade bevarandevärden

I natura 2000 området Härvesta Norra är de prioriterade bevarandevärdena den rika floran och faunan med många arter som är typiska för lång hävdkontinuitet. Det huvudsakliga naturvärdet är knutet till den hävdgynnade kärlväxtfloran samt till ekarna. Området ligger i ett landskapt rikt på grova och ihåliga ekar och i omgivningen finns bl a läderbagge och andra hotade arter knutna till ek.

### Motivering

Hävdade gräsmarker tillhör de mest artrika naturmiljöerna och minskar i hela landet. En del av betesmarkerna är upptagen i den nationella bevarandeplanen för odlingslandskapet. Stor del av betesmarkerna är även utpekade som riksintresse för naturvården.

### Prioriterade åtgärder

Fortsatt bete och röjningar vid behov.

## Beskrivning av området

Härvesta norra består av naturbetesmarker med en blandning av lövträd. Området ligger i ett i övrigt öppet, slätt odlingslandskap präglad av drumliner i nord- sydlig riktning. Vissa delar av betesmarkerna har enligt historiska kartor betats i århundraden, medan andra delar har varit uppodlade under olika perioder. I betesmarkerna finns åkermark som brukades fram till mitten av 1900-talet, men även åkrar som övergick till betesmark redan under senare delen av 1700- respektive 1800-talet. De kulturhistoriska lämningarna i betesmarkerna är många. Förutom fossil åker med tillhörande diken finns även odlingsrösen, stenmurar, hålväg, gammal vägsträckning och forngravar i betesmarkerna. Natura 2000-området består till största delen av ekhagar, men det finns även mer öppna betesmarker. Ett par mindre vattensamlingar som hyser större vattensalamander ingår i området. I Natura 2000-området ingår fyra delområden (delområde A-D, se karta) åtskilda av vägar och brukad åkermark. I hagmarken i nordost (delområde A) finns de flesta grova ekarna i området och ett tiotal hålträd. I trädskiktet växer förutom ek även rönn, björk, asp och oxel och i buskskiktet finns gott om hassel. Detta delområde är utpekade som nyckelbiotop av Skogsstyrelsen. Även de centrala delarna (delområde B) är ekdominerade, men ekarna har inte uppnått samma grova dimensioner än. Öster om vägen finns en ekhage som varit igenväxt framför allt i de fuktigare centrala delarna, men som under senare år gallrats ut. Söderut övergår denna hagmark i en öppen välhävdad och mycket artrik torr- frisk betesmark som karaktäriseras av enbuskar och flera hävdgynnade arter såsom kattfot, stagg och gråfibbla. Sydvästra området (delområde C) består av en drumlin som nyligen röjts och gallrats och där betet återupptagits efter lång tid av ohävd. Ek, björk och asp dominerar bland trädarterna och hassel i buskskiktet. Några av ekarna är grova. Även östra delen består av en drumlin (delområde D). Betesmarkerna består delvis av gammal åkermark men den har hävdats under en lång tid och en hävdgynnad flora med bl a prästkrage, ögontröst och rödkämpar har bildats.

## Vad kan påverka negativt

- Utebliven röjning av igenväxningsvegetation och minskat eller upphört bete leder på sikt till igenväxning av buskar och träd och utarmning av den hävdgynnade floran och faunan.
- Alltför kraftig röjning av buskar och träd så att organismer som är beroende av dessa strukturer missgynnas.
- Överbete. Alltför intensivt betestryck påverkar naturtypen negativt.
- Skötsel som avlägsnar småbiotoper, kantzoner och mosaikmiljöer och skapar skarpa gränser mellan olika markslag påverkar naturtypen negativt.

## Bevarandeåtgärder

### Gällande regelverk

- Det krävs tillstånd för att bedriva verksamheter eller vidta åtgärder som på ett betydande sätt kan påverka miljön i ett Natura 2000-område. Tillstånd krävs inte för verksamheter och åtgärder som direkt hänger samman med eller är nödvändiga för skötseln och förvaltningen av det berörda området (7 kap 28 a § miljöbalken).
- Betesmarkerna i området omfattas av landsbygdsprogrammets miljöersättning. Större delen av betesmarkerna har åtagandeplaner med särskilda skötselvillkor.
- Härvesta norra ingår i det s.k. drumlinområdet som är samrådsområde för naturvård enligt 12 kap 6§ Miljöbalken.
- 1166 Större vattensalamander:  
Vilt levande exemplar av arten är fredade enligt 1-4 stycket 4§ Artskyddsförordningen (2007:845) vilket innebär att det är förbjudet att avsiktligt störa, fånga eller döda arten, eller avsiktligt förstöra eller skada bo- och viloplatser samt att skada eller samla in ägg.
- 1166 Större vattensalamander:  
Vilt levande exemplar av arten omfattas av 23§ Artskyddsförordningen vilket innebär att det är förbjudet att förvara och transportera arten.

### Övriga bevarandeåtgärder

- 6270 silikatgräsmarker, 6410 fuktäng och 9070 trädklädda betesmarker:  
Fortsatt beteshävd, anpassad till floran och till värdefulla träd (i synnerhet ekar). Vid behov röjningar.
- En analys av landskapet i drumlinområdet bör göras för att kartlägga hur mycket ytterligare arealer av ekskogar/ädellövmiljöer som behöver skyddas och hur mycket som måste återskapas, för att säkerställa de ekanknutna arternas långsiktiga överlevnad i landskapet.

## Uppföljning av naturtyper och arter

Länsstyrelsen ansvarar för att uppföljning av bevarandemål genomförs. Uppföljningen ska ske enligt de manualer för skyddade områden som har tagits fram av Naturvårdsverket. Mätbara mål, så kallade målindikatorer, ska registreras i databasen SkötselDOS. Dessa målindikatorer följs sedan upp. Målsättningen är att kunna se om de bevarandemål som satts upp i bevarandeplaner och skötselplaner uppfylls, att skötseln fungerar och att Natura 2000 - naturtyperna och arterna har gynnsamt tillstånd.

## Naturtyper och arter enligt art- och habitatdirektivet

### **6270 - Silikatgräsmarker**

---

*Areal:* 4,72 ha. Arealen fastställd i regeringsbeslut.

#### Beskrivning

Silikatgräsmarker är den vanligaste betesmarkstypen i Sverige och har vanligen en örtrik markvegetation. Det är artrika, hävdpräglade gräsmarker på torra–friska, silikatrika jordar. Naturtypen har utvecklats genom lång hävdkontinuitet, men kan vara stadd i igenväxning. Krontäckning av träd och buskar, som inte är av igenväxningskaraktär, är 0-30 %. Hävdgynnade arter ska finnas. I Härvesta norra finns två större betesmarken som klassats som silikatgräsmark dels sydöstra delen av delområde B och dels hela delområde D. De är inbördes relativt olika. Betesmarken i delområde B är en öppen välhävdad och mycket artrik torr- frisk betesmark som karaktäriseras av enbuskar och flera hävdgynnade arter såsom kattfot, stagg och gråfibbla. Även den rödlistade klasefibblan (NT) har noterats i betesmarken. Betesmarken i delområde D består av en drumlin. Betesmarken består delvis av gammal åkermark men den har hävdats under en lång tid och en hävdgynnad flora med bl a prästkrage, ögontröst och rödkämpar har utvecklats. Dyngbaggar har inventerats i området. De för naturtypen typiska slät dyngbagge har påträffats i Natura-området.

#### Bevarandemål

Arealen av silikatgräsmarker (6270) ska vara minst 4,72 hektar. Regelbundet bete ska påverka området. Artsammansättningen i fält- och bottenskiktet ska vara karakteristisk för naturtypen. Ingen igenväxningsvegetation ska förekomma mer än i begränsad utsträckning. Typiska arter såsom ängsvädd, bockrot, rödkämpar, kattfot och klasefibbla ska finnas i området.

#### Bevarandetillstånd

Bevarandetillståndet är gynnsamt. Naturtypen är artrik i området och tämligen välhävdad. Den östra betesmarken är något artfattigare och här finns också mera ohvädsvegetation.

## 6410 - Fuktängar

---

*Areal:* 0,5 ha. Arealen fastställd i regeringsbeslut.

### Beskrivning

Hävdpräglade fuktängar med blååtäl eller starr nedanför trädgränsen. Naturtypen har utvecklats genom lång hävdkontinuitet, men kan vara stadd i igenväxning. Krontäckning av träd och buskar, som inte är av igenväxningskaraktär, är 0-30 %. Hävdgynnade arter ska finnas. Fuktängar är en vanlig naturtyp i hela Sverige och är starkt varierande beroende på geografisk belägenhet och markens beskaffenhet. På surare, ibland torvrika jordar finns en av fuktäng med blååtäl, tåg- och starrarter. Naturtypen är beroende av hävd, antingen genom bete eller slåtter. Fuktängarna kan vara mycket örtrika och kan ibland hysa ovanliga växter. Örtrikedomen gör dem viktiga för många insekter, inte minst fjärilar och bin. De har också mycket stor betydelse för fågellivet. Fuktängen i Härvesta ligger i i delområde A och består av ett litet parti fuktig betesmarken som tidigare brukats som åkermark. Området är trädfrött men igenväxt med en hel del sly. För naturtypen typiska arter som gökblomster, hirsstarr, blodrot och sumpmåra är vanliga i fuktängen.

### Bevarandemål

Arealen av fuktängar (6410) ska vara minst 0,5 hektar. Regelbunden hävd ska påverka området. Det ska inte finnas några avvattande eller tillrinnande diken eller körspår som medför negativ påverkan. Gran, al och sly/ungträd ska inte tillåtas ta överhanden. Igenväxningsvegetation (älggräs mm) ska inte tillåtas dominera i fältskiktet. Typiska arter såsom gökblomster, sumpmåra, hirsstarr och blodrot ska finnas i området.

### Bevarandetillstånd

Bevarandetillståndet är inte gynnsamt. Arealen är mycket liten och betesmarken igenvuxen. Domineras av al- och björksly samt ohävdsarter som älggräs, tuvtätäl, knapptåg, veketåg och kärrtistel.

## 9070 - Trädklädd betesmark

---

Areal: 12,19 ha. Arealen fastställd i regeringsbeslut.

### Beskrivning

Naturtypen förekommer på fastmark och är torr-blöt och näringsfattig-näringsrik. Träd- och buskskiktets krontäckningsgrad är 30-100% och utgörs av inhemska trädslag. Naturtypen inkluderar betade trädklädda hagmarker och betad skog. Naturtypen ska ha en lång hävdkontinuitet så väl som trädkontinuitet och inslag av gamla träd ska finnas. Bete förekommer normalt i naturtypen. Området ska hysa en från naturvårdssynpunkt värdefull artstock knuten till betes-påverkan i fältskiktet och/eller till solbelysta hagmarksträd. Härvesta norra ligger i en omgivning som är rik på grova ekmiljöer och inom kärnområdet i länet för den prioriterade arten läderbagge, *Osmoderma eremita*. Det är därför av stor vikt att ekmiljöer gynnas. I Härvesta norra finns flera drumlinkullar som är beväxta med främst ekar. I hagmarken i nordost (delområde A) finns de flesta grova ekarna i området och ett tiotal hålträd. I trädskiktet växer förutom ek även rönn, björk, asp och oxel och i buskskiktet finns gott om hassel. Även de centrala delarna (delområde B) är ekdominerade men ekarna har inte uppnått samma grova dimensioner än. Öster om vägen finns en ekhage som varit igenväxt framför allt i de fuktigare centrala delarna, men som under senare år gallrats ut. Sydvästra området (delområde C) består av en drumlin som nyligen röjts och gallrats och där betet återupptagits efter lång tid av ohävd. Ek, björk och asp dominerar bland trädarterna och hassel i buskskiktet. Några av ekarna är grova.

### Bevarandemål

Arealen av trädklädd betesmark (9070) ska vara minst 12,19 hektar. Regelbundet bete ska påverka området. Naturtypen ska innehålla en för naturtypen naturlig artsammansättning. Skogs- och trädkontinuitet med inslag av gamla träd och träd- och buskförnyring. Kontinuerlig luckighet och gläntor för större ljusinsläpp, både till fältskiktet och till trädstammar och död ved förekommer. Typiska arter såsom gökärt ska finnas i området.

### Bevarandetillstånd

Bevarandetillståndet är inte gynnsamt. Få typiska arter är funna i området och antalet grova, ihåliga ekar är relativt litet. Men området har stor potential att utvecklas till den viktig ekmiljö med flera andra ekmiljöer och lokaler för vedlevande insekter i närheten.



## 1166 - Större vattensalamander, *Triturus cristatus*

---

Artens förekomst är fastställd i regeringsbeslut.

### Beskrivning

Större vattensalamander leker på våren i små till medelstora, permanenta vatten-samlingar, som kan vara gårds- och branddammar, grusgropar, lertäkter, naturliga kärr, hållkar, avsnörda kustvikar eller skogstjärnar. Det är ovanligt att vattnen är mindre än 10 meter i diameter och grundare än 0,5 meter. Att vattnet är permanent är viktigt för den långa larvutvecklingen. Större vattensalamander är snäv i val av lekmiljö. Ofta finner man den i dammar utan att reproduktion förekommer där. Dessa lokaler verkar endast användas som tillfälliga rastlokaler. = Lekvattnen bör vara fisk- och kräftfria eftersom larverna är utsatta för en kraftig predation från dessa djurgrupper. Frånvaron av fisk innebär också att det finns ett rikt utbud av lämplig föda (evertebrater). Flertalet av de svenska lekvattnen har hög mångfald av ryggradslösa djur och ofta även av vattenväxter som t.ex. olika arter av förgätmigej, *Myosotis* spp., nate, *Potamogeton* spp., och igelknopp, *Sparganium* spp. Lekvattnen bör vara solbelysta så att de blir isfria tidigt på våren och håller en hög temperatur långt in på hösten. Med undantag för lek- och larvperioden lever större vattensalamander på land, där den tycks ha mycket specifika val av miljö. Djuren håller till under murkna träd-stammar och stubbar, i smågnagargångar, under mossbeklädda stenar och i block-terräng, vanligen i fuktig huvudsakligen lövdominerad skog, men påträffas sällsynt även på öppen mark som t.ex. i fuktiga hagar med högvuxet gräs eller på vägar under vandring. Arten finns i en damm i nordvästra delen av delområde B. Dammen benämns Backen 1 i salamanderinventeringen.

### Bevarandemål

En livskraftig population ska finnas inom området. Antalet fisktomma lämpliga lekvatten för större vattensalamander ska vara minst 4 i området. Det ska finnas lämplig landmiljö med död ved i dammens/dammarnas närmaste omgivning. Det ska finnas minst 0,2 ha äldre lövskog inom 1 kilometers avstånd från lekvatten för större vattensalamander.

### Negativ påverkan

- Habitatförstöring genom ändrad hydrologi. Många leklokaler försvinner genom igenläggning av dammar, dikning och dränering.
- Arten är känslig för avverkning av gammal lövdominerad skog i nära anslutning till området.
- Övergödning kan bidra till perioder av syrebrist vilket har en negativ inverkan för överlevnaden av ägg och larver.
- Inplantering av fisk och kräftor medför starkt försämrad nyrekrytering.
- Barrskogsplantering eller igenväxning runt annars lämpliga lekvatten, medför bl.a. beskuggning som fördröjer eller omintetgör överlevnadsmöjligheterna för larverna.
- Dålig hävd av betesmarken leder till igenväxning och därmed sämre ljusförhållanden.
- Habitatbrist och fragmentering är ett problem då arten har en begränsad spridningsförmåga.
- Goda förutsättningar för långsiktig överlevnad nås först vid dammtätheter närmare 4 dammar/km<sup>2</sup>. Mycket pekar på att den större vattensalamandern kräver fungerande metapopulationsdynamik för långsiktig överlevnad i ett givet område.

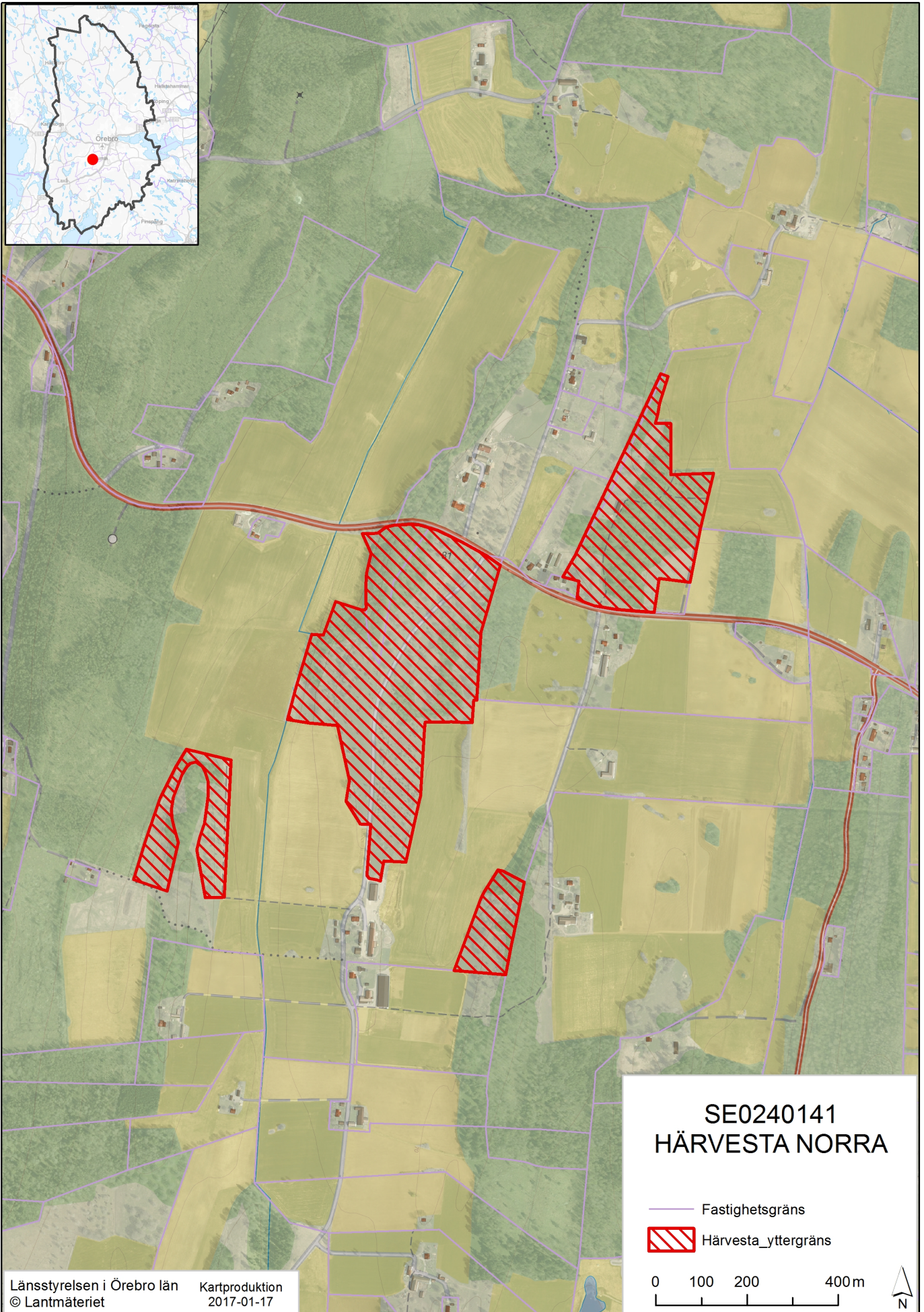
Bevarandetillstånd

Bevarandetillståndet bedöms som gynnsamt. Förekomst har observerats i inventeringar (2002, 2003), men populationsstorleken är okänd. Senaste observationerna gjordes 2006. En damm där god reproduktion konstaterats finns strax utanför delområde C. Arten finns även inom det närliggande Ekåsens naturreservat. I området som helhet finns därmed sannolikt en metapopulation av större vattensalamander som är mycket skyddsvärd.

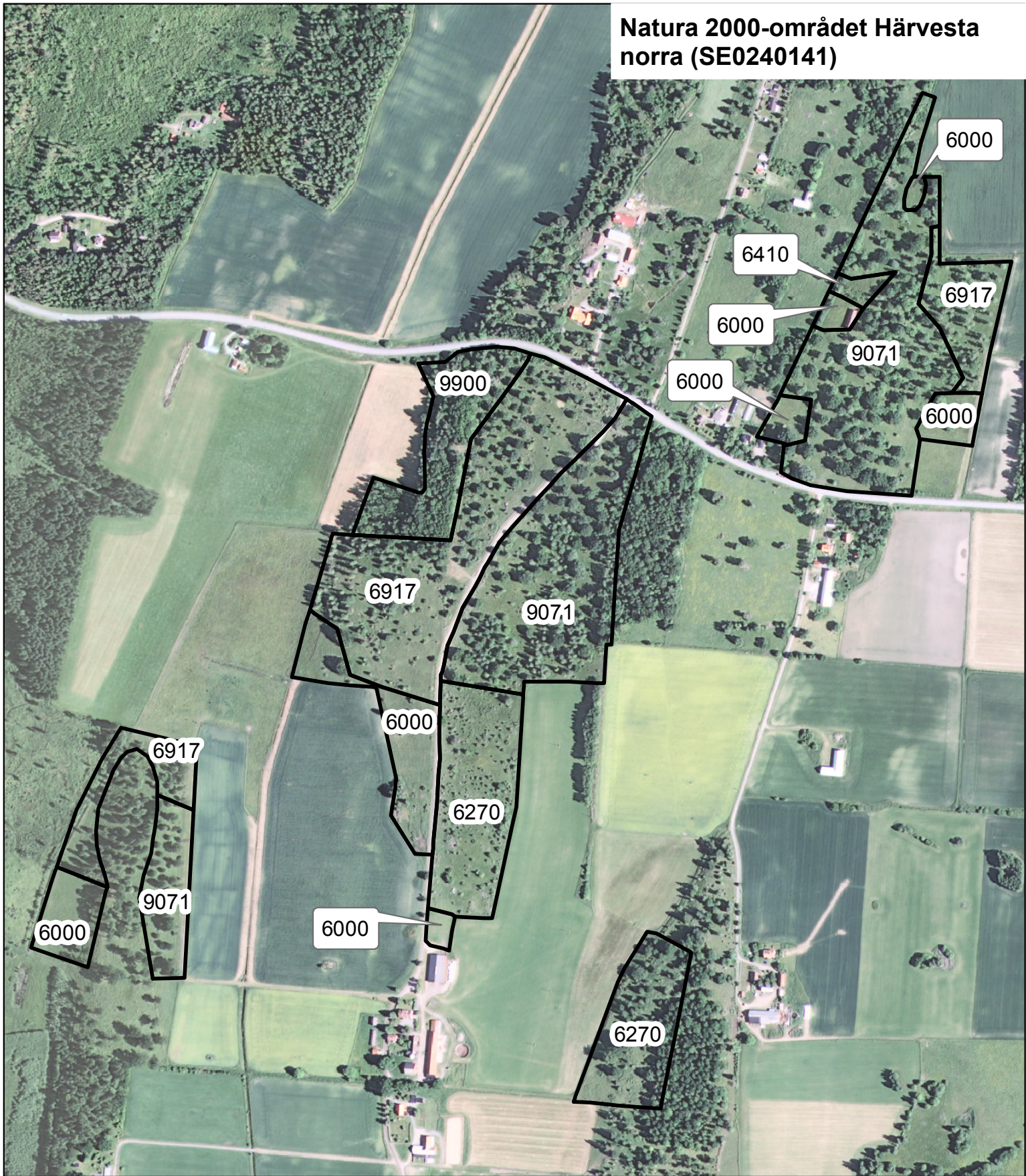
## Dokumentation

- Artportalen, ArtDatabanken SLU ([www.artportalen.se](http://www.artportalen.se))
- Gustafson, D., Hellberg, E., Andersen, A. & Malmgren, J. C. (2003). Större vattensalamander (*Triturus cristatus*) i tio Natura 2000-områden i Örebro län: Test och utvärdering av övervakningsmetodik 2002. Länsstyrelsen i Örebro län, publ nr 2003:25.
- Haglund, Holst och Wretenberg (2002). Kan den biologiska mångfalden återta mark som genomgått den agrara revolutionen? Uppsats i agrarhistoria VT 2002.
- Hellberg, E., Gustafson, D., Malmgren, J. C. & Rygne, H. (2003). Större vattensalamander (*Triturus cristatus*) i Örebro län: Inventering 2003 och sammanställning av kända lokaler 1989-2003. Länsstyrelsen i Örebro län, publ nr 2003:26.
- Jordbruksverket (2002-2004). Inventering av värdefulla ängs- och betesmarker. Jordbruksverkets databas TUVÅ och GiS-skikt.
- Länsstyrelsen i Örebro län (1995). Inventering av ängs- och hagmarker i Örebro län, norra delen, objekt 80:10 Skättorp och 80:13 Härvesta norra. Publ. nr 1995:15.
- Länsstyrelsen i Örebro län (1996). Enskild rådgivning till Gunnar Carlsson år 1996, inom kampanjen Markernas mångfald.
- Länsstyrelsen i Örebro län (2001). Åtgärdsplan enligt miljö- och landskapsbygdsprogrammets miljöersättning för betesmarker. Gäller 2001-2006. T 1515.
- Länsstyrelsen i Örebro län (2014). Uppföljning -inventering av gräsmarker.
- Malmgren, J. C., Gustafson, D., Journath-Pettersson, C., Grandin, U. & Rygne, H. (2005). Inventering och övervakning av större vattensalamander (*Triturus cristatus*). Handbok för miljöövervakning. Naturvårdsverket, Stockholm. Internet: <http://www.naturvardsverket.se/dokument/mo/hbmo/del3/vatmark/salamand.pdf>.
- Skogsvårdsstyrelsens inventering av nyckelbiotoper N 3535-2001.

# Översiktskarta



# Natura 2000-området Härvesta norra (SE0240141)



## Teckenförklaring

 Naturtyper

Natura 2000-naturtyper (yta totalt, ha)

6270 Silikatgräsmarker (4,72)

6410 Fuktängar (0,50)

9071 Trädklädd betesmark - Ekhagar (12,19)

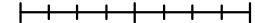
Övriga naturtyper (yta totalt, ha)

6000 Ickenatura-gräsmark (3,72)

6917 Ickenatura-betesmark (8,72)

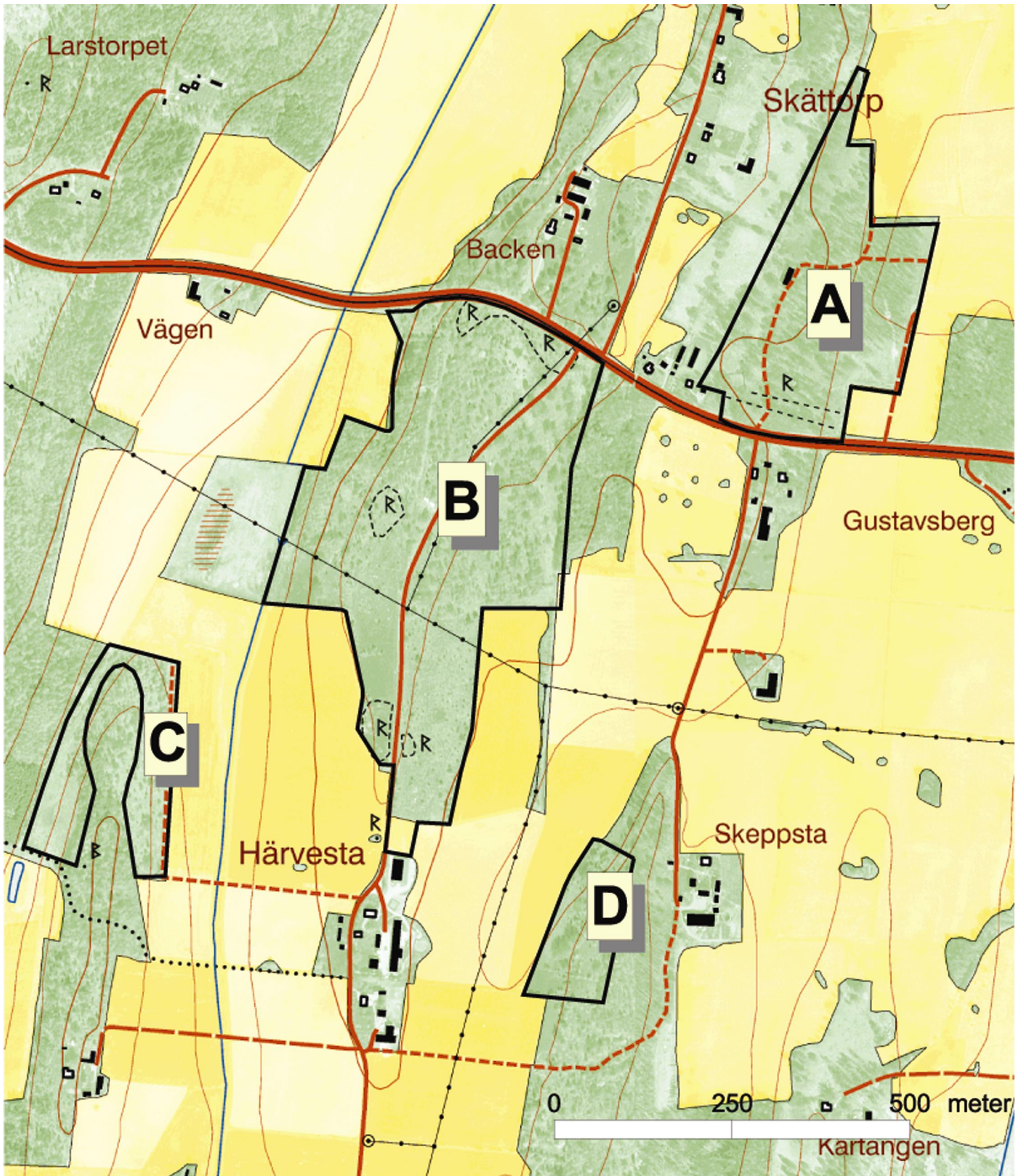
9900 Ickenatura-skog (2,26)



0 50 100 200 m  


Länsstyrelsen Örebro län  
©Lantmäteriet

# Karta över delområden







Länsstyrelsen  
Örebro län



Länsstyrelsen i Örebro län  
Stortorget 22, 701 86 Örebro  
010-224 80 00  
orebro@lansstyrelsen.se  
[www.lansstyrelsen.se/orebro](http://www.lansstyrelsen.se/orebro)