



Bevarandeplan för Natura 2000-området SE0240140 Lekhyttan



Länsstyrelsen
Örebro län

Natura 2000

Natura 2000 är ett ekologiskt nätverk av värdefulla naturområden inom EU som skapades för att hejda utrotning av vilda djur och växter och att bevara deras livsmiljöer. Utpekande av Natura 2000-områden bygger på krav som finns i EUs fågeldirektiv och art- och habitatdirektiv. Alla medlemsländer ska peka ut områden dels för fåglar som anges i EUs fågeldirektiv, dels för naturtyper och arter som anges i art- och habitatdirektivet. Genom nätverket av Natura 2000-områden säkerställs livsmiljöer och arter inför framtiden. Varje land är skyldigt att bevara utpekade naturtyper och arter i landets Natura 2000-områden. I fågeldirektivet och habitatdirektivet listas 170 naturtyper och sammanlagt cirka 900 växt- och djurarter som särskilt värdefulla. I Örebro län finns 28 av dessa naturtyper. Taiga, slätterängar i låglandet och högmossar är några exempel på utpekade naturtyper i vårt län. I länet ingår 43 arter i fågeldirektivet och 25 arter ingår i habitatdirektivet. Exempel på arter som ingår fågeldirektivet är havsörn, trana och tjäder och exempel på arter i habitatdirektivet är läderbagge, större vattensalamander, asknätfjäril och guckusko.

Bevarandeplaner

För varje Natura 2000-område ska det finnas en bevarandeplan (eller skötselplan) med bevarandesyfte, bevarandemål och beskrivningar av de naturtyper och arter som ska bevaras och bidra till gynnsam bevarandestatus. Även hot mot Natura 2000-området och behov av bevarandeåtgärder, t.ex. skydd eller skötsel, ska beskrivas. Informationen ska tydliggöra inriktningen på förvaltningen av området och ligga till grund för tillståndsprovningar enligt miljöbalken. Bevarandeplanen fastställs av Länsstyrelsen, som även är ytterst ansvarig för att målsättningen med området uppfylls. Bevarandeplanen revideras när ny kunskap tillkommer eller när förutsättningar ändras; den är ett så kallat "levande dokument".

Bevarandeplanen är inte ett juridiskt bindande dokument. För formell reglering av skydd eller skötsel kan andra beslut behövas, t.ex. beslut om bildande av naturreservat.

Tillståndsplikt och samråd

För att inte skada naturvärden krävs tillstånd för verksamheter eller åtgärder som på ett betydande sätt kan påverka miljön i ett Natura 2000-område. Det kan även gälla åtgärder utanför Natura 2000-området. Detta regleras i miljöbalken (7 kap. 27-29§§). Då det kan vara svårt att avgöra vilka åtgärder som på ett betydande sätt kan påverka naturvärden behöver man samråda med Länsstyrelsen före genomförandet. Vid skogsbruksåtgärder hålls samråd med Skogsstyrelsen.

Bevarandeplan för Natura 2000-området SE0240140 Lekhyttan

Kommun: Lekeberg

Områdets totala areal: 4,8 ha

Bevarandeplanen uppdaterad av Länsstyrelsen: 2017-01-30

Bevarandeplanen fastställd av Länsstyrelsen: 2017-03-20

Markägarförhållanden: Privat

Regeringsbeslut, historik: SPA: Nej, pSCI: 2001-06-01, SCI: 2005-01-01, SAC: 2011-03-01, regeringsbeslut M2010/4648/Nm

Naturtyper och arter som ska bevaras i området

Naturtyper och arter enligt art- och habitatdirektivet samt fågeldirektivet:

6230 - Stagg-gräsmarker

6270 - Silikatgräsmarker

Bevarandesyfte

Det överordnade bevarandesyftet för Natura 2000-nätverket är att bidra till bevarandet av biologisk mångfald genom att bibehålla eller återskapa gynnsam bevarandestatus för de naturtyper och arter som omfattas av EUs fågeldirektiv eller art- och habitatdirektiv. För det enskilda Natura 2000-området är det överordnade syftet att bevara eller återställa ett gynnsamt tillstånd för de naturtyper eller arter som utgjort grund för utpekandet av området.

Prioriterade bevarandevärden

I Natura 2000 området Lekhyttan är de prioriterade bevarandevärdena den rika floran och faunan med många arter som är typiska för lång hävdkontinuitet. Lekhyttan har varit en av länets största för den rödlistade fältgentianan.

Motivering

Hävdade gräsmarker tillhör de mest artrika naturmiljöerna och minskar i hela landet. Betesmarken ligger inom ett område som är upptaget i den nationella planen för odlingslandskapets bevarandevärden samt som ett riksintresseområde för naturvården.

Prioriterade åtgärder

Fortsatt bete och röjningar vid behov.

Beskrivning av området

Betesmarken hör till byn Lekhyttan, som med sina odlingsmarker ligger vid foten av Kilsbergsförkastningen. I norr gränsar betesmarken mot Lekhytteån, i övrigt mot betad före detta åker och skog. Enligt häradskartan från 1860-talet har den södra delen av dagens betesmark nyttjas som äng och den norra delen längs Lekhytteån som betesmark. Även små ytor med före detta åkermark ingår i dagens betesmark. Träd- och buskskiktet är glest och domineras av björk och en. Floran är rik med ett stort antal hävdgynnade arter, d.v.s. växter som är typiska för äldre ogödslade fodermarker med lång kontinuerlig hävd. Kattfoten växer i riklig mängd på hållmarkens tunna jordlager. På fuktigare partier i sänkorna växer stora bestånd av granspira. Den norra delen angränsar till Lekhytteån och består av frisk mark med ett trädskikt som är något mer slutet än i den södra delen. Björk dominerar trädskiktet och en i buskskiktet. Längst i nordost finns ett kärr med spår efter bäver.

Vad kan påverka negativt

- Utebliven röjning av igenväxningsvegetation och minskat eller upphört bete leder på sikt till igenväxning av buskar och träd och utarmning av den hävdgynnade floran och faunan.
- Alltför kraftig röjning av buskar och träd så att organismer som är beroende av dessa strukturer missgynnas.
- Överbete. Alltför intensivt betestryck påverkar naturtypen negativt.
- Skötsel som avlägsnar småbiotoper, kantzoner och mosaikmiljöer och skapar skarpa gränser mellan olika markslag påverkar naturtypen negativt.

Bevarandeåtgärder

Gällande regelverk

- Det krävs tillstånd för att bedriva verksamheter eller vidta åtgärder som på ett betydande sätt kan påverka miljön i ett Natura 2000-område. Tillstånd krävs inte för verksamheter och åtgärder som direkt hänger samman med eller är nödvändiga för skötseln och förvaltningen av det berörda området (7 kap 28 a § miljöbalken). Årlig slyröjning krävs.
- Betesmarken omfattas av landsbygdsprogrammets miljöersättning för betesmarker och slätterängar. Större delen av betesmarkerna är kvalificerad för miljöstöd med särskilda skötselvillkor.

Skötselåtgärder

- Fortsatt beteshävd, anpassad till floran. Vid behov röjningar av igenväxningsvegetation.
- Ett försök med ändrad betesregim bör göras för att gynna fältgentiana. Genom fällindelning och ett senare betespåsläpp (efter 1 augusti) på de platser där fältgentiana tidigare har växt skulle den tidigblommande fältgentianan gynnas.

Uppföljning av naturtyper och arter

Länsstyrelsen ansvarar för att uppföljning av bevarandemål genomförs. Uppföljningen ska ske enligt de manualer för skyddade områden som har tagits fram av Naturvårdsverket. Mätbara mål, så kallade målindikatorer, ska registreras i databasen SkötselDOS. Dessa målindikatorer följs sedan upp. Målsättningen är att kunna se om de bevarandemål som satts upp i bevarandeplaner och skötselplaner uppfylls, att skötseln fungerar och att Natura 2000 - naturtyperna och arterna har gynnsamt tillstånd.

Naturtyper och arter enligt art- och habitatdirektivet samt fågeldirektivet

6230 - Stagg-gräsmarker

Areal: 1,55 ha. Arealen fastställd i regeringsbeslut.

Beskrivning

Artrika, hävdpräglade stagg-gräsmarker nedanför trädgränsen på torra-friska, silikatrika jordar. Naturtypen har utvecklats genom lång hävdkontinuitet, men kan vara stadd i igenväxning. Krontäckning av träd och buskar, som inte är av igenväxningskaraktär, är 0-30 %. Hävdgynnade arter ska finnas.

På stagg-gräsmarker är stagg en av de viktigaste arterna men för att det ska räknas som 6230 måste vegetationen i övrigt vara artrik, det räcker inte med att det bara finns stagg. Staggen ska vara väl spridd i markerna. Stagg-gräsmarkerna kan vara mycket örtrika och kan ibland hysa ovanliga växter. Örtrikedomen gör dem viktiga för många insekter, inte minst fjärilar och bin. Naturtypen kan uppträda i olika skepnader beroende på bland annat fuktighet och klimat.

I den södra delen av Lekhyttan där naturtypen stagg-gräsmarker finns är inslaget av hållmark och enbuskar stort. Tillsammans med stagg och slättegubbe är kattfot en karaktärsart för den södra delen. Kattfoten växer i riklig mängd på hållmarkens tunna jordlager. På fuktigare partier i sänkorna växer stora bestånd av granspira. I den södra delen har fältgentiana tidigare vuxit. Fältgentiana har eftersökts, men ej återfunnits de senaste åren. Även den rödlistade arten månblåbräken har påträffats i området, liksom den rödlistade fjärilen slättegubbemal (VU).

Bevarandemål

Arealen av stagg-gräsmarker (6230) ska vara minst 1,55 hektar. Regelbundet bete ska påverka området. Artsammansättningen i fält- och bottenskiktet ska vara karakteristisk för naturtypen. Ingen igenväxningsvegetation ska förekomma mer än i begränsad utsträckning. Typiska arter såsom stagg, kattfot och slättegubbe ska finnas i området.

Bevarandetillstånd

Bevarandetillståndet är gynnsamt för naturtypen. Slitaget på marken var tidigare hårt under den tid betesmarken betades av hästar. Detta kan ha bidragit till att fältgentiana försvunnit från området. Senaste fyndet gjordes 2013. Många typiska arter finns dock i betesmarken och med en något ändrad betesregim på vissa partier finns det finns möjlighet att fältgentiana kan återetableras.

6270 - Silikatgräsmarker

Areal: 2,08 ha. Arealen fastställd i regeringsbeslut.

Beskrivning

Silikatgräsmarker är den vanligaste betesmarkstypen i Sverige och har vanligen en örtrik markvegetation. Det är artrika, hävdpräglade gräsmarker på torra-friska, silikatrika jordar. Naturtypen har utvecklats genom lång hävdkontinuitet, men kan vara stadd i igenväxning. Krontäckning av träd och buskar, som inte är av igenväxningskaraktär, är 0-30 %. Hävdgynnade arter ska finnas.

Den norra delen av Lekhyttan har klassats som 6270 silikatgräsmarker. Denna del angränsar till Lekhytteån och består av frisk mark med ett trädskikt som är något mer slutet än i den södra delen. Björk dominerar trädskiktet och en i buskskiktet.

Bevarandemål

Arealen av silikatgräsmarker (6270) ska vara minst 2,08 hektar. Regelbundet bete ska påverka området. Artsammansättningen i fält- och bottenskiktet ska vara karakteristisk för naturtypen. Ingen igenväxningsvegetation ska förekomma mer än i begränsad utsträckning. Typiska arter såsom gullviva, jungfrulin och rödkämpar ska finnas i området.

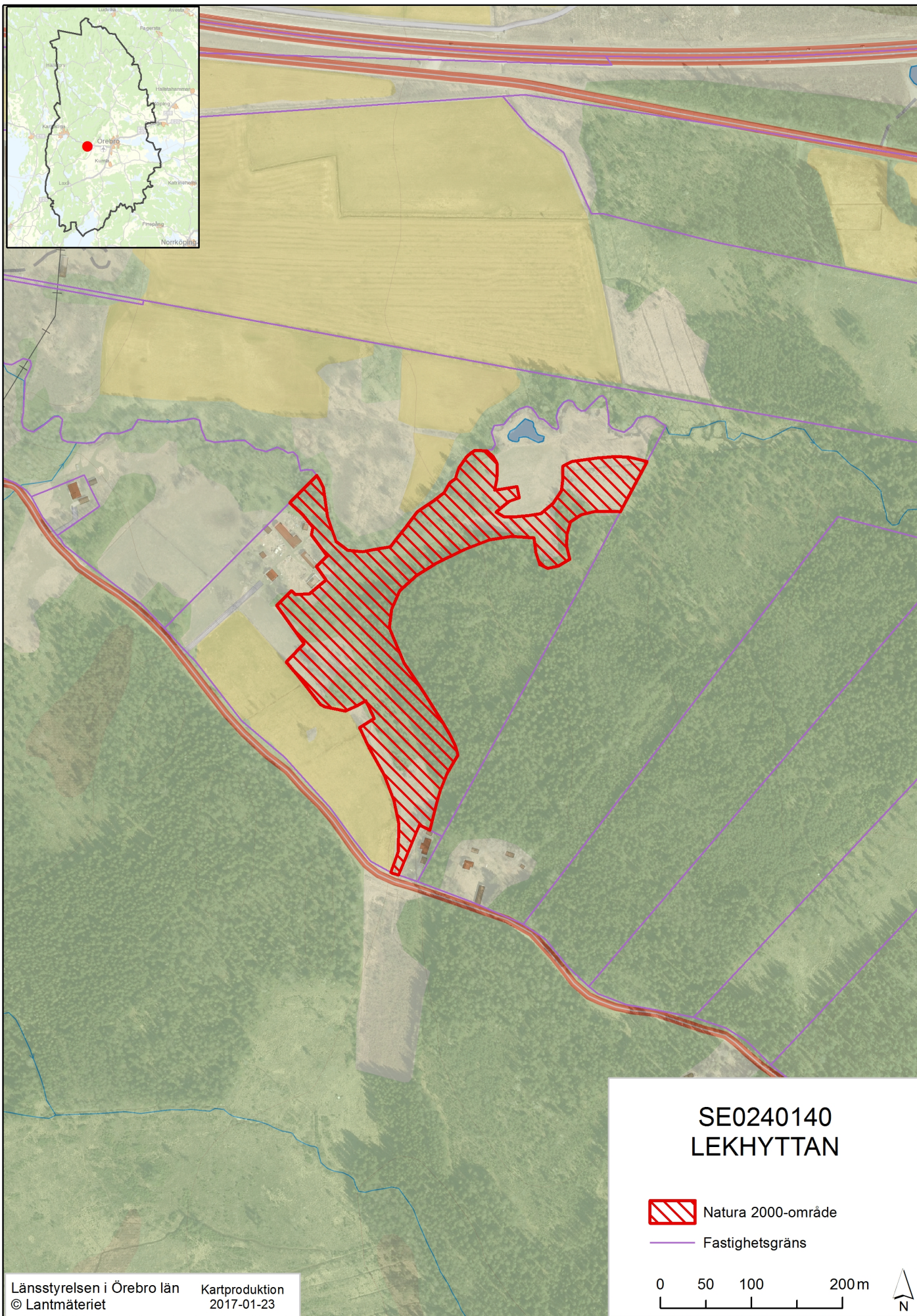
Bevarandetillstånd

Bevarandetillståndet är gynnsamt för naturtypen i området.



Dokumentation

- Artportalen, ArtDatabanken SLU (www.artportalen.se)
- Jordbruksverket (2002-2004). Inventering av värdefulla ängs- och betesmarker. Jordbruksverkets databas TUVÅ och GiS-skikt.
- Länsstyrelsen i Örebro län (1995). Inventering av ängs- och hagmarker i Örebro län, norra delen, objekt 80:27. Publ. nr 1995:15.
- Länsstyrelsen i Örebro län (2002). Åtgärdsplan enligt miljö- och landskapsbygdsprogrammets miljöersättning för betesmarker. Gäller 2002-2006. T 4332.
- Länsstyrelsen i Örebro län (2005). Basinventering av Natura 2000-områden i T-län 2004-05, objekt SE0240140.
- Länsstyrelsen i Örebro län (2005). Uppföljning av gräsmarker i Natura 2000-områden i T-län 2014, objekt SE0240140.

Översiktskarta



SE0240140
LEKHYTTAN

-  Natura 2000-område
-  Fastighetsgräns

0 50 100 200m





Teckenförklaring

 Naturtyper

Natura 2000-naturtyper (yta totalt, ha)

6230 Stagg-gräsmarker (1,55)

6270 Silikatgräsmarker (2,08)

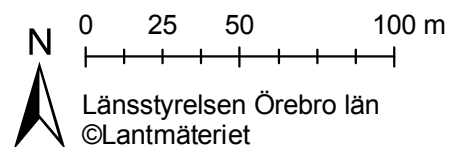
Övriga naturtyper (yta totalt, ha)

6911 Öppen kultiverad betesmark (0,28)

6913 Trädbärande kultiverad betesmark (0,38)

6915 Fuktäng (0,07)

6917 Betad skog (0,44)





Länsstyrelsen
Örebro län



Länsstyrelsen i Örebro län
Stortorget 22, 701 86 Örebro
010-224 80 00
orebro@lansstyrelsen.se
www.lansstyrelsen.se/orebro