



Bevarandeplan för Natura 2000-området SE0240139 Sixtorp



Länsstyrelsen
Örebro län

Natura 2000

Natura 2000 är ett ekologiskt nätverk av värdefulla naturområden inom EU som skapades för att hejda utrotning av vilda djur och växter och att bevara deras livsmiljöer. Utpekande av Natura 2000-områden bygger på krav som finns i EUs fågeldirektiv och art- och habitatdirektiv. Alla medlemsländer ska peka ut områden dels för fåglar som anges i EUs fågeldirektiv, dels för naturtyper och arter som anges i art- och habitatdirektivet. Genom nätverket av Natura 2000-områden säkerställs livsmiljöer och arter inför framtiden. Varje land är skyldigt att bevara utpekade naturtyper och arter i landets Natura 2000-områden. I fågeldirektivet och habitatdirektivet listas 170 naturtyper och sammanlagt cirka 900 växt- och djurarter som särskilt värdefulla. I Örebro län finns 28 av dessa naturtyper. Taiga, slätterängar i låglandet och högmossar är några exempel på utpekade naturtyper i vårt län. I länet ingår 43 arter i fågeldirektivet och 25 arter ingår i habitatdirektivet. Exempel på arter som ingår fågeldirektivet är havsörn, trana och tjäder och exempel på arter i habitatdirektivet är läderbagge, större vattensalamander, asknätfjäril och guckusko.

Bevarandeplaner

För varje Natura 2000-område ska det finnas en bevarandeplan (eller skötselplan) med bevarandesyfte, bevarandemål och beskrivningar av de naturtyper och arter som ska bevaras och bidra till gynnsam bevarandestatus. Även hot mot Natura 2000-området och behov av bevarandeåtgärder, t.ex. skydd eller skötsel, ska beskrivas. Informationen ska tydliggöra inriktningen på förvaltningen av området och ligga till grund för tillståndsprövningar enligt miljöbalken. Bevarandeplanen fastställs av Länsstyrelsen, som även är ytterst ansvarig för att målsättningen med området uppfylls. Bevarandeplanen revideras när ny kunskap tillkommer eller när förutsättningar ändras; den är ett så kallat "levande dokument".

Bevarandeplanen är inte ett juridiskt bindande dokument. För formell reglering av skydd eller skötsel kan andra beslut behövas, t.ex. beslut om bildande av naturreservat.

Tillståndsplikt och samråd

För att inte skada naturvärden krävs tillstånd för verksamheter eller åtgärder som på ett betydande sätt kan påverka miljön i ett Natura 2000-område. Det kan även gälla åtgärder utanför Natura 2000-området. Detta regleras i miljöbalken (7 kap. 27-29§§). Då det kan vara svårt att avgöra vilka åtgärder som på ett betydande sätt kan påverka naturvärden behöver man samråda med Länsstyrelsen före genomförandet. Vid skogsbruksåtgärder hålls samråd med Skogsstyrelsen.

Bevarandeplan för Natura 2000-området SE0240139 Sixtorp

Kommun: Lekeberg

Områdets totala areal: 9,2 ha

Bevarandeplanen uppdaterad av Länsstyrelsen: 2017-01-31

Bevarandeplanen fastställd av Länsstyrelsen: 2017-03-20

Markägareförhållanden: Region Örebro län

Regeringsbeslut, historik: SPA: Nej, pSCI: 2001-06-01, SCI: 2005-01-01, SAC: 2011-03-01, regeringsbeslut M2010/4648/Nm

Naturtyper och arter som ska bevaras i området

Naturtyper och arter enligt art- och habitatdirektivet:

6270 - Silikatgräsmarker

6510 - Slätterängar i låglandet

Bevarandesyfte

Det överordnade bevarandesyftet för Natura 2000-nätverket är att bidra till bevarandet av biologisk mångfald genom att bibehålla eller återskapa gynnsam bevarandestatus för de naturtyper och arter som omfattas av EUs fågeldirektiv eller art- och habitatdirektiv. För det enskilda Natura 2000-området är det överordnade syftet att bevara eller återställa ett gynnsamt tillstånd för de naturtyper eller arter som utgjort grund för utpekandet av området.

Prioriterade bevarandevärden

Den långa hävdtraditionen som sammantaget gett en rik flora och fauna.

Motivering

Miljön är viktig att bevara eftersom den utgör ett unikt inslag av småskaligt jordbruk i en alltmer igenväxande skogsbygd. Blomrika slättermarker har mycket stor betydelse för många organismer som är knutna till odlingslandskapet, inte minst för slättergynnade kärlväxter och många insekter, i synnerhet fjärilar och vildbin. Dagens mycket små arealer artrika slättermarker är förmodligen en starkt bidragande orsak till att många fjärilar minskat katastrofalt. Den östra halvan av området är upptagen i nationella bevarandeplanen för odlingslandskapet. Sixtorp ligger inom ett riksintresseområde för naturvården, som omfattar sjön Multen med omgivande stränder.

Prioriterade åtgärder

Fortsatt slåtter och bete samt röjningar vid behov anpassad till den hävdgynnade floran och faunan.

Beskrivning av området

Sixtorp är ett kulturlandskap i Kilsbergsområdets skogsbygd vid sjön Multens nordöstra strand. Sjön och det omgivande kulturlandskapet är av stor betydelse både från landskapsbilda- och friluftslivssynpunkt. Vid sjön finns en badplats och en vandringsled löper genom området. Området är varierat med slutna lövrika betesmarker, mera öppna betesmarker och slåttermarker. De norra delarna karaktäriseras av många hasselbestånd och rikligt med enbuskar. I trädsiktet finns björk, rönn, sälg, asp, lönn och al. De södra delarna är mera ensartade björkhagar med ett betydligt glesare buskskikt. I östra delen finns en liten äng. Ett par mindre vattensamlingar och några mindre kärr finns också i området.

De södra delarna har, enligt häradskartan från 1864-67, brukats som åkermark medan norra delen varit löväng. Området stod ohävdad under slutet av 1980-talet, men hävden har återupptagits med både bete samt slåtter på en yta i öster. Den långvariga hävdhistorian har lett till att floran är rik på kärlväxter som gynnas av hävd och kvävefattiga förhållanden. Inom betesmarken finns kulturspår i form av odlingsrösen, brukningsvägar, byggnadsruiner och en jordkällare.

Vad kan påverka negativt

- Markexploatering och annan markanvändningsförändring i objektet eller i angränsande områden, exempelvis skogsplantering, dikning och täktverksamhet.
- Skötsel som avlägsnar småbiotoper, kantzoner och mosaikmiljöer och skapar skarpa gränser mellan olika markslag påverkar naturtypen negativt.
- Spridning av gödsel i naturtypen påverkar floran negativt.
- Gödslings effekter från nedfall av luftburna föroreningar påverkar floran negativt.

Bevarandeåtgärder

Gällande regelverk

- Det krävs tillstånd för att bedriva verksamheter eller vidta åtgärder som på ett betydande sätt kan påverka miljön i ett Natura 2000-område. Tillstånd krävs inte för verksamheter och åtgärder som direkt hänger samman med eller är nödvändiga för skötseln och förvaltningen av det berörda området (7 kap 28 a § miljöbalken).
- Området är skyddat som naturreservat enligt 7 kap 4§ miljöbalken.
- Strandskydd gäller 100 m från strandlinjen enligt 7 kap. 13-18 §§ miljöbalken.
- Betes- och slåttermarken i Sixtorp omfattas av landsbygdsprogrammets miljöersättning för betesmarker och slåtterängar och är kvalificerad för miljöersättning med särskild skötsel.

Skötselåtgärder

- 6270 Silikatgräsmarker:
Årligt bete med nötkreatur och/eller får.
Röjning av sly, en del hassel och granplantor.
Gallring så att krontäckningen inte överstiger 25%.
Minska albeståndet mot sjön, någon eller några alar får sparas som skydd för djuren.
Ris omhändertas, eldas eller lämas i högar där det endast finns trivial vegetation.
Stängsling och underhåll av stängsel
- 6510 Slåtterängar i låglandet:
Årlig slåtter mellan 15 juli och 15 augusti med borttagande av hö
Röjning av sly och borttagande av ris.
Stängsling och underhåll av stängsel.
Efterbete med nötkreatur eller får påbörjas en vecka till 14 dagar efter slåttern.

Uppföljning av naturtyper och arter

Länsstyrelsen ansvarar för att uppföljning av bevarandemål genomförs. Uppföljningen ska ske enligt de manualer för skyddade områden som har tagits fram av Naturvårdsverket. Mätbara mål, så kallade målindikatorer, ska registreras i databasen SkötselDOS. Dessa målindikatorer följs sedan upp. Målsättningen är att kunna se om de bevarandemål som satts upp i bevarandeplaner och skötselplaner uppfylls, att skötseln fungerar och att Natura 2000 - naturtyperna och arterna har gynnsamt tillstånd.

Naturtyper och arter enligt art- och habitatdirektivet:

6270 - Silikatgräsmarker

Areal: 3,48 ha. Arealen fastställd i regeringsbeslut.

Beskrivning

Silikatgräsmarker är den vanligaste betesmarkstypen i Sverige och har vanligen en örtrik markvegetation. Det är artrika, hävdpräglade gräsmarker på torra-friska, silikatrika jordar. Naturtypen har utvecklats genom lång hävdkontinuitet, men kan vara stadd i igenväxning. Krontäckning av träd och buskar, som inte är av igenväxningskaraktär, är 0-30 %.

Betesmarken i Sixtorp karaktäriseras av många hasselbestånd och rikligt med enbuskar. I trädskiktet finns björk, rönn, sälg, asp, lönn och al. I fåltskiktet finns flera karaktärsarter och typiska arter för naturtypen som blodrot, hirsstarr, ängsvädd, svinrot och liten blåklocka. Det finns också rikligt med stagg i betesmarken. Den rödlistade och för naturtypen typiska arten scharlakansvaxskivling har observerats i betesmarken.

Bevarandemål

Arealen av silikatgräsmarker (6270) ska vara minst 3,48 hektar. Regelbundet bete ska påverka området. Artsammansättningen i fålt- och bottenkiktet ska vara karakteristisk för naturtypen. Ingen igenväxningsvegetation ska förekomma mer än i begränsad utsträckning. Typiska arter såsom liten blåklocka, svinrot, hirsstarr och ängsvädd ska finnas i området.

Negativ påverkan

- Utebliven röjning av igenväxningsvegetation och minskat eller upphört bete leder på sikt till igenväxning av buskar och träd och utarmning av den hävdgynnade floran och faunan.
- Alltför kraftig röjning av buskar och träd så att organismer som är beroende av dessa strukturer missgynnas.
- Överbete. Alltför intensivt betestryck påverkar naturtypen negativt.

Bevarandetillstånd

Bevarandetillståndet bedöms som gynnsamt. Vid senaste uppföljningen 2013 noterades flera typiska arter i provrutorna. Det konstaterades att området bitvis är igenväxt med mycket röjningsrester, men som helhet är området välhävdad.

6510 - Slätterängar i låglandet

Areal: 1,04 ha. Arealen fastställd i regeringsbeslut.

Beskrivning

Artrika, torra–friska, hävdpräglade ängar i Götaland samt under högsta kustlinjen i Svealand och Norrland. Naturtypen har utvecklats genom lång kontinuitet av slätterängsskötsel (och ofta även använts som betesmark på senare tid), men kan vara stadd i igenväxning. Krontäckning av träd och buskar, som inte är av igenväxningskaraktär, är 0-30 %. Hävdgynnade arter ska finnas.

I östra delen av Sixtorp ligger en liten äng som kan beskrivas som en träd- och buskbärande hårdvallsäng. Trädskiktet består främst av björk med det finns även inslag av ask, rönn, oxel, lönn, säl, vildapel, asp och al. Hamling förekommer. Slätterängen har restaurerats och därefter har frekvensen slättergynnade arter ökat.

Den östra halvan av området är upptagen i nationella bevarandeplanen för odlingslandskapet. Sixtorp ligger inom ett riksintresseområde för naturvården, som omfattar sjön Multen med omgivande stränder. Naturvärdet består i det varierade landskapet, närheten till sjön och den långa hävdtraditionen som sammantaget gett en rik flora och fauna. Flera hävdgynnade arter finns i området, t.ex. smörboll, gullviva, jungfru Marie nycklar, darrgräs, ängsskallra och ängsvädd. Även några exemplar av den rödlistade slättergubbe (VU) finns i ängsmarken.

Bevarandemål

Arealen av Slätterängar i låglandet (6510) ska vara minst 1,0 hektar. Vålhävdad, artrik, slätteräng med inslag av enstaka buskar och träd varav några är hamlade. Regelbunden slätter och efterbete ska påverka gräsmarken. Det ska inte finnas några avvattande eller tillrinnande diken eller körspår som medför negativ påverkan. Ingen antropogen näringstillförsel, inklusive tillskottsutfodring av betesdjur, ska förekomma. Blommande örter, ska utgöra ett rikt inslag. Igenväxningsvegetation såsom älgräs och hundkåx ska inte tillåtas dominera i fältskiktet.

Typiska och karakteristiska arter samt andra naturligt förekommande arter ska föryngra sig. De typiska kärlväxterna darrgräs, gullviva, hirsstarr, prästkrage, änskallra, slättergubbe, svinrot och ängsvädd ska förekomma i området. Typiska fjärilsarter för naturtypen ska förekomma.

Negativ påverkan

- Minskad eller utebliven slätter och röjning av igenväxningsvegetation kan på sikt leda till igenväxning av buskar och träd och utarmning av den hävdgynnade floran och faunan.
- Utebliven höbärgning leder till förnaansamling med utarmning av den hävdgynnade floran och faunan som följd.
- Årlig slätter vid fel tidpunkt, t.ex. för tidigt på säsongen när växterna ännu inte hinner sätta frö, leder med tiden till utarmning av den hävdgynnade floran och faunan.

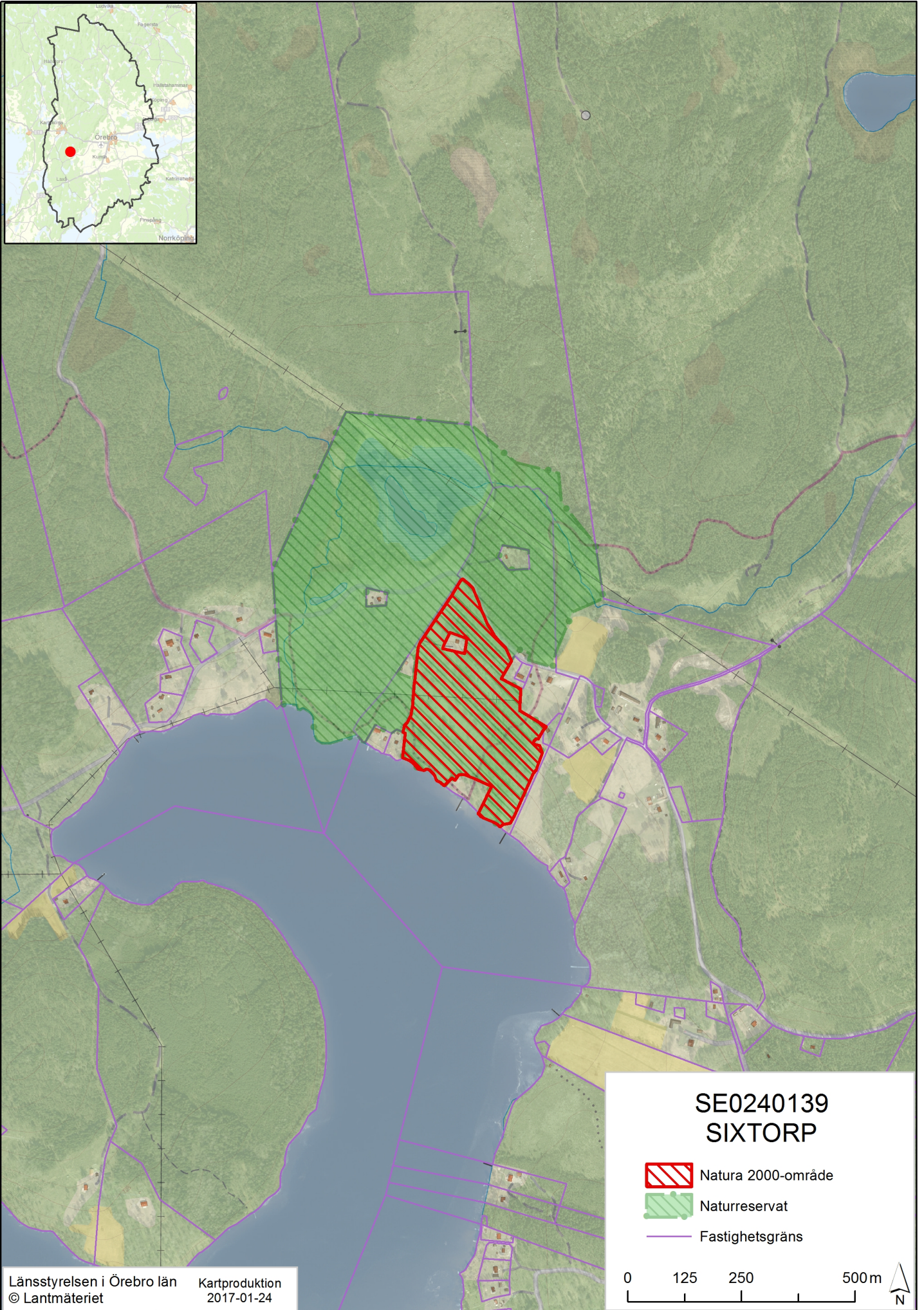
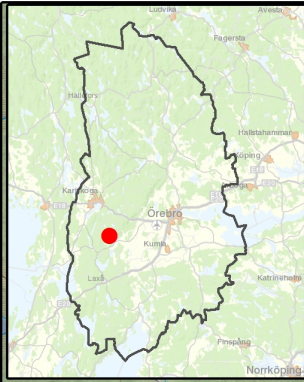
Bevarandetillstånd

Bevarandetillståndet är gynnsamt. Hävden är god och flera typiska arter för naturtypen finns i området.

Dokumentation

- Artportalen, ArtDatabanken SLU (www.artportalen.se)
- Furuholm, Karlsson och Nettebladt (1973). Översiktlig naturinventering av Örebro kommun, område 55c. Länsstyrelsen i Örebro län.
- Jordbruksverket (2002-2004). Inventering av värdefulla ängs- och betesmarker. Jordbruksverkets databas TUVÅ och GIS-skikt.
- Länsstyrelsen i Örebro län (1984). Naturvårdsöversikt Örebro län, område 80:6
- Länsstyrelsen i Örebro län (1995). Inventering av ängs- och hagmarker i Örebro län, norra delen, objekt 80:21 Sixtorp, Länsstyrelsen Örebro, publ. nr 1995:15.
- Länsstyrelsen i Örebro län (2001). Åtgärdsplan enligt miljö- och landskapsbyggsprogrammets miljöersättning för slätterängar och betesmarker. Gäller 2001-2006. T 3480.
- Länsstyrelsen i Örebro län (2005). Basinventering av Natura 2000-områden i T-län 2004-05, objekt SE0240139. Opublicerat.
- Länsstyrelsen i Örebro län (2014). Uppföljning av gräsmarker i T-län, objekt SE0240139. Opublicerat.

Översiktskarta



SE0240139
SIXTORP

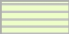

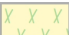
-  Natura 2000-område
-  Naturreservat
-  Fastighetsgräns

Naturtypskarta

Natura 2000-området Sixtorp
(SE0240139)



Naturtyp

-  6270 - Silikatgräsmarker
-  Yttergräns
-  6510 - Slätterängar i låglandet

0 25 50 100m

Länsstyrelsen i Örebro län
© Lantmäteriet





Länsstyrelsen
Örebro län



Länsstyrelsen i Örebro län
Stortorget 22, 701 86 Örebro
010-224 80 00
orebro@lansstyrelsen.se
www.lansstyrelsen.se/orebro