



# Bevarandeplan för Natura 2000-området SE0240138 Hjärntorp



Länsstyrelsen  
Örebro län

## Natura 2000

Natura 2000 är ett ekologiskt nätverk av värdefulla naturområden inom EU som skapades för att hejda utrotning av vilda djur och växter och att bevara deras livsmiljöer. Utpekande av Natura 2000-områden bygger på krav som finns i EUs fågeldirektiv och art- och habitatdirektiv. Alla medlemsländer ska peka ut områden dels för fåglar som anges i EUs fågeldirektiv, dels för naturtyper och arter som anges i art- och habitatdirektivet. Genom nätverket av Natura 2000-områden säkerställs livsmiljöer och arter inför framtiden. Varje land är skyldigt att bevara utpekade naturtyper och arter i landets Natura 2000-områden. I fågeldirektivet och habitatdirektivet listas 170 naturtyper och sammanlagt cirka 900 växt- och djurarter som särskilt värdefulla. I Örebro län finns 28 av dessa naturtyper. Taiga, slätterängar i låglandet och högmossar är några exempel på utpekade naturtyper i vårt län. I länet ingår 43 arter i fågeldirektivet och 25 arter ingår i habitatdirektivet. Exempel på arter som ingår fågeldirektivet är havsörn, trana och tjäder och exempel på arter i habitatdirektivet är läderbagge, större vattensalamander, asknätfjäril och guckusko.

## Bevarandeplaner

För varje Natura 2000-område ska det finnas en bevarandeplan (eller skötselplan) med bevarandesyfte, bevarandemål och beskrivningar av de naturtyper och arter som ska bevaras och bidra till gynnsam bevarandestatus. Även hot mot Natura 2000-området och behov av bevarandeåtgärder, t.ex. skydd eller skötsel, ska beskrivas. Informationen ska tydliggöra inriktningen på förvaltningen av området och ligga till grund för tillståndsprövningar enligt miljöbalken. Bevarandeplanen fastställs av Länsstyrelsen, som även är ytterst ansvarig för att målsättningen med området uppfylls. Bevarandeplanen revideras när ny kunskap tillkommer eller när förutsättningar ändras; den är ett så kallat "levande dokument".

Bevarandeplanen är inte ett juridiskt bindande dokument. För formell reglering av skydd eller skötsel kan andra beslut behövas, t.ex. beslut om bildande av naturreservat.

## Tillståndsplikt och samråd

För att inte skada naturvärden krävs tillstånd för verksamheter eller åtgärder som på ett betydande sätt kan påverka miljön i ett Natura 2000-område. Det kan även gälla åtgärder utanför Natura 2000-området. Detta regleras i miljöbalken (7 kap. 27-29§§). Då det kan vara svårt att avgöra vilka åtgärder som på ett betydande sätt kan påverka naturvärden behöver man samråda med Länsstyrelsen före genomförandet. Vid skogsbruksåtgärder hålls samråd med Skogsstyrelsen.

## Bevarandeplan för Natura 2000-området

### SE0240138 Hjärttorp

Kommun: Askersund

Områdets totala areal: 11,2 ha

Bevarandeplanen uppdaterad av Länsstyrelsen: 2017-01-13

Bevarandeplanen fastställd av Länsstyrelsen: 2017-03-20

Markägarförhållanden: Privat

Regeringsbeslut, historik: SPA: Nej, pSCI: 2001-06-01, SCI: 2005-01-01, SAC: 2011-03-01, regeringsbeslut M2010/4648/Nm

### Naturtyper och arter som ska bevaras i området

Naturtyper och arter enligt art- och habitatdirektivet:

6230 - Stagg-gräsmarker

6270 - Silikatgräsmarker

6410 - Fuktängar

### Bevarandesyfte

Det överordnade bevarandesyftet för Natura 2000-nätverket är att bidra till bevarandet av biologisk mångfald genom att bibehålla eller återskapa gynnsam bevarandestatus för de naturtyper och arter som omfattas av EUs fågeldirektiv eller art- och habitatdirektiv. För det enskilda Natura 2000-området är det överordnade syftet att bevara eller återställa ett gynnsamt tillstånd för de naturtyper eller arter som utgjort grund för utpekandet av området.

#### Prioriterade bevarandevärden

I Natura 2000-området Hjärttorp är de prioriterade bevarandevärdena den rika floran med många arter som är typiska för lång hävdkontinuitet.

#### Motivering

Betesmarken är upptagen i den nationella bevarandeplanen för odlingslandskapet samt utpekad som riksintresse för naturvården på grund av sina natur- och kulturvärden.

#### Prioriterade åtgärder

Fortsatt bete och röjningar vid behov.

## Beskrivning av området

Hjärttorp är beläget i ett skogsdominerat landskap. Hela området består av alltifrån torra backar till riktigt fuktig och våt mark som i dag betas, men som enligt häradskartan från 1860-talet till stor del har nyttjats som äng. Några mindre delar har under 1900-talets första hälft brukats som åker. Genom betesmarken rinner en bäck och framförallt i de södra delarna översvämmas de låglänta delarna regelbundet. I södra delen finns även ett kärr. Betesmarken är öppen med ett mycket glest träd- och buskskikt, som mestadels är koncentrerat till ett par dungar. Det innehåller främst björk men även rönn, oxel, sälg, fågelbär och en. Den kontinuerliga och långvariga hävden har lett till att florans rik på hävdgynnade kärlväxter, arter som gynnas av hävd och kvävefattiga förhållanden. I betesmarken finns även kulturlämningar i form av en torplämning "Brostugan" med en välbevarad husgrund och jordkällare samt fruktträd och en äldre väg.

## Vad kan påverka negativt

- Utebliven röjning av igenväxningsvegetation och minskat eller upphört bete leder på sikt till igenväxning av buskar och träd och utarmning av den hävdgynnade florans och faunan.
- Markexploatering och förändrad markanvändning i objektet eller i angränsande områden, exempelvis uppförande av byggnader eller anläggningar, skogsplantering, dikning och täktverksamhet.
- Alltför kraftig röjning av buskar och träd så att organismer som är beroende av dessa strukturer missgynnas.
- Överbete. Alltför intensivt betetryck påverkar naturtypen negativt.
- Skötsel som avlägsnar småbiotoper, kantzoner och mosaikmiljöer och skapar skarpa gränser mellan olika markslag påverkar naturtypen negativt.
- Spridning av gödsel i naturtypen påverkar florans negativt.
- Tillskottsutfodring av betesdjuren ger indirekt näringstillförsel till marken och missgynnar den konkurrenssvaga florans.
- Användning av avmaskningsmedel som innehåller avermectin är negativ för den dynglevande insektsfaunan.
- Gödslings- och försurningseffekter från nedfall av luftburna föroreningar påverkar florans negativt.

## Bevarandeåtgärder

### Gällande regelverk

- Det krävs tillstånd för att bedriva verksamheter eller vidta åtgärder som på ett betydande sätt kan påverka miljön i ett Natura 2000-område. Tillstånd krävs inte för verksamheter och åtgärder som direkt hänger samman med eller är nödvändiga för skötseln och förvaltningen av det berörda området (7 kap 28 a § miljöbalken). Årlig slyröjning krävs.
- Betesmarken omfattas av landsbygdsprogrammets miljöersättning för betesmarker och slätterängar. Större delen av de hävdade markerna har en åtagandeplan med särskilda skötselvillkor.



### Övriga bevarandeåtgärder

- 6410 fuktängar och 6270 silikatgräsmarker:  
Fortsatt beteshävd, anpassad till floran. Vid behov röjningar.
- En omklassning av naturtypen 6230 stagg-gräsmarker till silikatgräsmarker 6270 bör göras. Uppföljning av Natura 2000-området har visat att stagg inte är en tillräckligt dominerande art för att naturtypen ska anses finnas i området.

### Uppföljning av naturtyper och arter

Länsstyrelsen ansvarar för att uppföljning av bevarandemål genomförs. Uppföljningen ska ske enligt de manualer för skyddade områden som har tagits fram av Naturvårdsverket. Mätbara mål, så kallade målandikatorer, ska registreras i databasen SkötselDOS. Dessa målandikatorer följs sedan upp. Målsättningen är att kunna se om de bevarandemål som satts upp i bevarandeplaner och skötselplaner uppfylls, att skötseln fungerar och att Natura 2000 - naturtyperna och arterna har gynnsamt tillstånd.

# Naturtyper och arter enligt art- och habitatdirektivet

## 6230 - Stagg-gräsmarker

---

*Areal:* 2,97 ha. Arealen fastställd i regeringsbeslut.

### Beskrivning

Artrika, hävdpräglade stagg-gräsmarker nedanför trädgränsen på torra-friska, silikatrika jordar. Naturtypen har utvecklats genom lång hävdkontinuitet, men kan vara stadd i igenväxning. Krontäckning av träd och buskar, som inte är av igenväxningskaraktär, är 0-30 %. Hävdgynnade arter ska finnas.

På stagg-gräsmarker är stagg en av de viktigaste arterna men för att det ska räknas som 6230 måste vegetationen i övrigt vara artrik, det räcker inte med att det bara finns stagg. Staggen ska vara väl spridd i markerna. Stagg-gräsmarkerna kan vara mycket örtrika och kan ibland hysa ovanliga växter. Örtrikedomen gör dem viktiga för många insekter, inte minst fjärilar och bin. Naturtypen kan uppträda i olika skepnader beroende på bland annat fuktighet och klimat. I Natura 2000-området Hjärttorp har betesmarken klassats som en mosaik av silikatgräsmark och stagg-gräsmark. Den typiska florán för stagg-gräsmarker finns framför allt på de små torra kullarna där de för naturtypen typiska arterna blåsuga, slåttergubbe, jungfrulin och kattfot trivs. Kullarna domineras av enbuskar tillsammans med rödven, stagg och fårsvingel.

### Bevarandemål

Arealen av stagg-gräsmarker (6230) ska vara minst 2,9 hektar. Regelbundet bete ska påverka området. Artsammansättningen i fält- och bottenskiktet ska vara karakteristisk för naturtypen. Ingen igenväxningsvegetation ska förekomma mer än i begränsad utsträckning. Typiska arter såsom stagg, jungfrulin och slåtterfibbla ska finnas i området.

### Bevarandetillstånd

Bevarandetillståndet är gynnsamt. Arealen stagg-gräsmarker är dock troligen mindre än det som är anmält. Naturtypen är begränsad till vissa mindre partier på de små kullarna. Där stagg-gräsmarkerna finns är det en rik flora med flera ovanliga arter som t.ex. slåttergubbe.

## **6270 - Silikatgräsmarker**

---

*Areal:* 4,45 ha. Arealen fastställd i regeringsbeslut.

### Beskrivning

Silikatgräsmarker är den vanligaste betesmarkstypen i Sverige och har vanligen en örtrik markvegetation. Det är artrika, hävdpräglade gräsmarker på torra–friska, silikatrika jordar. Naturtypen har utvecklats genom lång hävdkontinuitet, men kan vara stadd i igenväxning. Krontäckning av träd och buskar, som inte är av igenväxningskaraktär, är 0-30 %. Hävdgynnade arter ska finnas.

Betesmarken är öppen med ett mycket glest träd- och buskskikt, som mestadels är koncentrerat till ett par dungar. Det innehåller främst björk men även rönn, oxel, säl, fågelbär och en. De rödlistade typiska arterna slåterfibbla och sommarfibbla har påträffats i området. Flera andra typiska arter för naturtypen finns i området, t ex liten blåklocka, bockrot, kattfot och jungfrulin. Flera vaxskivlingar, däribland den rödlistade scharlakansvaxskivlingen har noterats i området.

### Bevarandemål

Arealen av silikatgräsmarker (6270) ska vara minst 4,45 hektar. Regelbundet bete ska påverka området. Artsammansättningen i fält- och bottenskiktet ska vara karakteristisk för naturtypen. Ingen igenväxningsvegetation ska förekomma mer än i begränsad utsträckning. Typiska arter såsom bockrot, liten blåklocka och jungfrulin ska finnas i området.

### Bevarandetillstånd

Bevarandetillståndet är gynnsamt för naturtypen i området.

## 6410 - Fuktängar

---

*Areal:* 1,54 ha. Arealen fastställd i regeringsbeslut

### Beskrivning

Hävdpräglade fuktängar med blååtäl eller starr nedanför trädgränsen. Naturtypen har utvecklats genom lång hävdkontinuitet, men kan vara stadd i igenväxning. Krontäckning av träd och buskar, som inte är av igenväxningskaraktär, är 0-30 %. Hävdgynnade arter ska finnas. Fuktängar är en vanlig naturtyp i hela Sverige och är starkt varierande beroende på geografisk belägenhet och markens beskaffenhet. På surare, ibland torvrika jordar finns en typ av fuktäng med blååtäl, tåg- och starrarter. Naturtypen är beroende av hävd, antingen genom bete eller slåtter. Fuktängarna kan vara mycket örtrika och kan ibland hysa ovanliga växter. Örtrikedomen gör dem viktiga för många insekter, inte minst fjärilar och bin. De har också mycket stor betydelse för fågellivet.

Natura 2000-området Hjärttorps centrala och södra delar utgörs av naturtypen fuktäng. Genom betesmarken rinner en bäck och framförallt i de södra delarna översvämmas de låglänta delarna regelbundet. I södra delen finns även ett kärr. Den rödlistade för naturtypen typiska arten kärrspira finns i riklig mängd i området. Andra typiska arter som förekommer är blodrot, hirsstarr, stagg, ängsvädd och vildlin.

### Bevarandemål

Arealen av fuktängar (6410) ska vara minst 1,54 hektar. Regelbunden hävd ska påverka området. Det ska inte finnas några avvattnande eller tillrinnande diken eller körspår som medför negativ påverkan. Gran, al och sly/ungträd ska inte tillåtas ta överhanden. Igenväxningsvegetation (grenrör mm) ska inte tillåtas dominera i fältskiktet. Typiska arter såsom hirsstarr, blodrot och kärrspira ska finnas i området.

### Negativ påverkan

Dräneringar som torkar ut naturtypen.

### Bevarandetillstånd

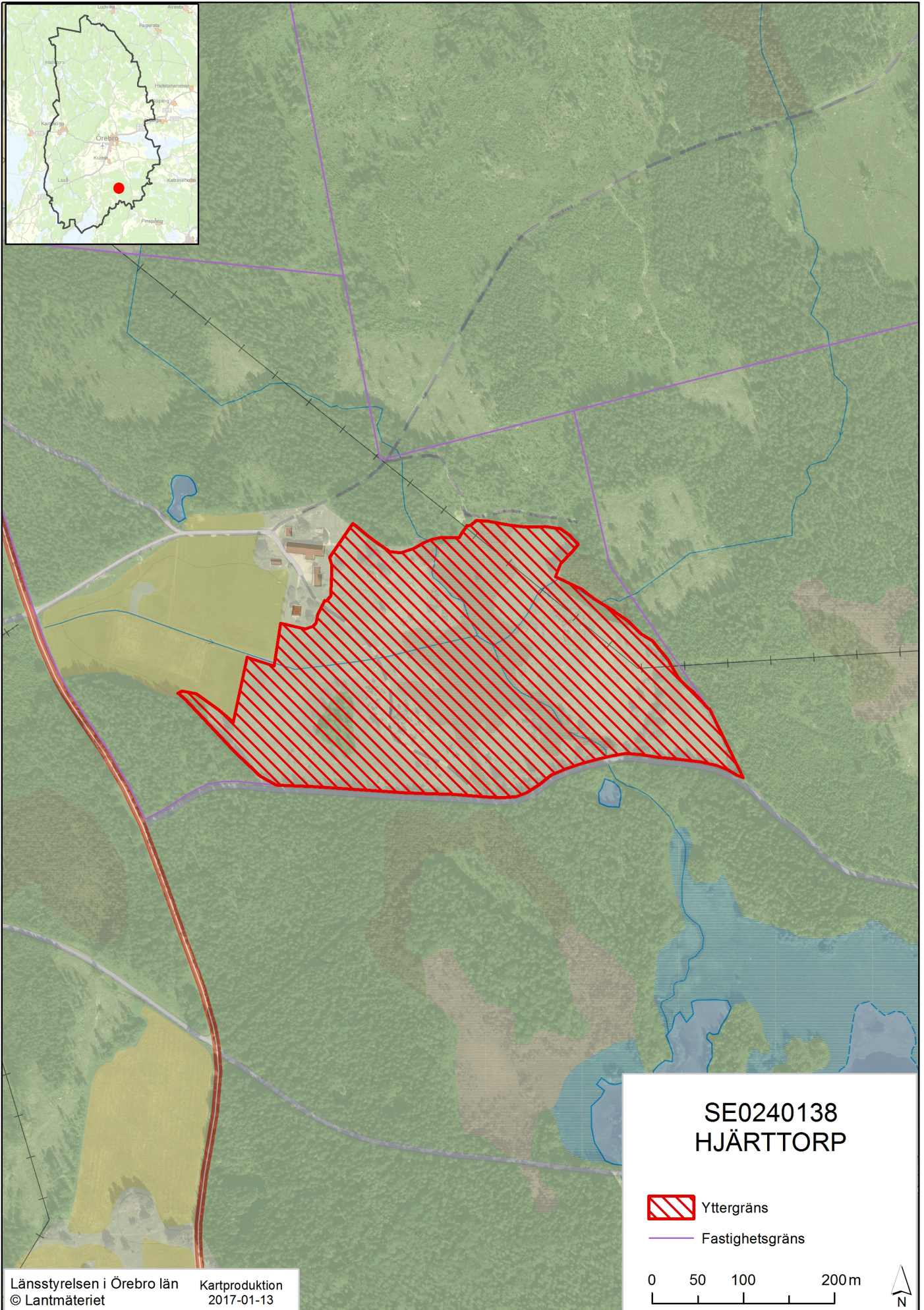
Bevandertillståndet är gynnsamt för naturtypen i området. Betet är dock något för svagt på vissa ställen. Det finns stora partier som domineras av grenrör där betestrycket behöver öka.

## Dokumentation



- Artportalen, ArtDatabanken SLU ([www.artportalen.se](http://www.artportalen.se))
- Jordbruksverket. 2002-2004. Inventering av värdefulla ängs- och betesmarker. Jordbruksverkets databas TUVÅ och GiS-skikt.
- Länsstyrelsen i Örebro län. 1995. Inventering av ängs- och hagmarker i Örebro län, södra delen, objekt 82:39. Publ nr 1995:14.
- Länsstyrelsen i Örebro län. 1996. Enskild rådgivning till Jonny Gustafsson år 1996, inom kampanjen Markernas mångfald.
- Länsstyrelsen i Örebro län. 2000 Åtgärdsplan enligt miljö- och landskapsbyggsprogrammets miljöersättning för betesmarker. Gäller 2001-2006. T 1048.
- Länsstyrelsen i Örebro län. 2005. Basinventering av Natura 2000-områden i T-län 2004-05, objekt SE0240138.
- Länsstyrelsen i Örebro län. 2013. Uppföljning av Natura 2000-områden i T-län 2006, objekt SE0240138.
- Länsstyrelsen i Örebro län. 2006. Uppföljning av Natura 2000-områden i T-län 2013, objekt SE0240138.



# Översiktskarta



SE0240138  
HJÄRTTORP

-  Yttergräns
-  Fastighetsgräns

0 50 100 200 m





# Natura 2000-området Hjärttorp (SE0240138)



## Teckenförklaring

 Naturtyper

Natura 2000-naturtyper (yta totalt, ha)

6230 Stagg-gräsmarker (2,97)

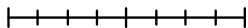
6270 Silikatgräsmarker (4,45)

6410 Fuktängar (1,54)

Övriga naturtyper (yta totalt, ha)

6000 Ickeenatura-gräsmarker (2,29)



0 25 50 100 m  


Länsstyrelsen Örebro län  
©Lantmäteriet





Länsstyrelsen  
Örebro län



Länsstyrelsen i Örebro län  
Stortorget 22, 701 86 Örebro  
010-224 80 00  
orebro@lansstyrelsen.se  
[www.lansstyrelsen.se/orebro](http://www.lansstyrelsen.se/orebro)