



Bevarandeplan för Natura 2000-området SE0240136 Lindön



Länsstyrelsen
Örebro län

Natura 2000

Natura 2000 är ett ekologiskt nätverk av värdefulla naturområden inom EU som skapades för att hejda utrotning av vilda djur och växter och att bevara deras livsmiljöer. Utpekande av Natura 2000-områden bygger på krav som finns i EUs fågeldirektiv och art- och habitatdirektiv. Alla medlemsländer ska peka ut områden dels för fåglar som anges i EUs fågeldirektiv, dels för naturtyper och arter som anges i art- och habitatdirektivet. Genom nätverket av Natura 2000-områden säkerställs livsmiljöer och arter inför framtiden. Varje land är skyldigt att bevara utpekade naturtyper och arter i landets Natura 2000-områden. I fågeldirektivet och habitatdirektivet listas 170 naturtyper och sammanlagt cirka 900 växt- och djurarter som särskilt värdefulla. I Örebro län finns 28 av dessa naturtyper. Taiga, slätterängar i låglandet och högmossar är några exempel på utpekade naturtyper i vårt län. I länet ingår 43 arter i fågeldirektivet och 25 arter ingår i habitatdirektivet. Exempel på arter som ingår fågeldirektivet är havsörn, trana och tjäder och exempel på arter i habitatdirektivet är läderbagge, större vattensalamander, asknätfjäril och guckusko.

Bevarandeplaner

För varje Natura 2000-område ska det finnas en bevarandeplan (eller skötselplan) med bevarandesyfte, bevarandemål och beskrivningar av de naturtyper och arter som ska bevaras och bidra till gynnsam bevarandestatus. Även hot mot Natura 2000-området och behov av bevarandeåtgärder, t.ex. skydd eller skötsel, ska beskrivas. Informationen ska tydliggöra inriktningen på förvaltningen av området och ligga till grund för tillståndsprövningar enligt miljöbalken. Bevarandeplanen fastställs av Länsstyrelsen, som även är ytterst ansvarig för att målsättningen med området uppfylls. Bevarandeplanen revideras när ny kunskap tillkommer eller när förutsättningar ändras; den är ett så kallat "levande dokument".

Bevarandeplanen är inte ett juridiskt bindande dokument. För formell reglering av skydd eller skötsel kan andra beslut behövas, t.ex. beslut om bildande av naturreservat.

Tillståndsplikt och samråd

För att inte skada naturvärden krävs tillstånd för verksamheter eller åtgärder som på ett betydande sätt kan påverka miljön i ett Natura 2000-område. Det kan även gälla åtgärder utanför Natura 2000-området. Detta regleras i miljöbalken (7 kap. 27-29§§). Då det kan vara svårt att avgöra vilka åtgärder som på ett betydande sätt kan påverka naturvärden behöver man samråda med Länsstyrelsen före genomförandet. Vid skogsbruksåtgärder hålls samråd med Skogsstyrelsen.

Bevarandeplan för Natura 2000-området SE0240136 Lindön

Kommun: Örebro

Områdets totala areal: 15,4 ha

Bevarandeplanen uppdaterad av Länsstyrelsen: 2017-02-08

Bevarandeplanen fastställd av Länsstyrelsen: 2017-03-20

Markägarförhållanden: Privat

Regeringsbeslut, historik: SPA: Nej, pSCI: 2001-06-01, SCI: 2005-01-01, SAC: 2011-03-01, regeringsbeslut M2010/4648/Nm

Naturtyper och arter som ska bevaras i området

Naturtyper och arter enligt art- och habitatdirektivet:

9020 - Nordlig ädellövskog

9080 - Lövsumpskog

Bevarandesyfte

Det överordnade bevarandesyftet för Natura 2000-nätverket är att bidra till bevarandet av biologisk mångfald genom att bibehålla eller återskapa gynnsam bevarandestatus för de naturtyper och arter som omfattas av EUs fågeldirektiv eller art- och habitatdirektiv. För det enskilda Natura 2000-området är det överordnade syftet att bevara eller återställa ett gynnsamt tillstånd för de naturtyper eller arter som utgjort grund för utpekandet av området.

Prioriterade bevarandevärden

Naturvärdet består i huvudsak av ädellövskogen med en stor mängd grova träd och död ved, till vilken en rik flora och fauna är knuten.

Motivering

Gamla grova lövträd hyser många arter som är rödlistade.

Prioriterade åtgärder

I huvudsak fri utveckling. Frihuggning av enstaka äldre ädellövträd och tallar.

Beskrivning av området

Lindön är en ö i Hjälmaran. Den är täckt med lövskog där det finns många gamla ekar och lindar. Hasseln är utbredd över hela ön med gott om grova och gamla hasselrunnor. Lindön hyser en stor artrikedom och totalt finns mer än 20 arter av träd och buskar. Asp, klibbal, vårtbjörk och glasbjörk, ask, rönn, sälg, hägg, alm, hagtorn, getapel och vildapel är exempel på träd- och buskarter som finns på ön. Ön domineras av lövskog men det förekommer även överståndare av tall, varav några hyser den rödlistade talltickan. Det finns även inslaget av äldre granar som är naturvårdsintressanta med tanke på deras ålder och lämplighet som boträd. I området finns rikligt med grova och ihåliga träd med en rik förekomst av tickor.

Lindön har karaktären av skogsbete. Enligt häradskartan från 1864-67 var södra delen av ön löväng medan norra delen troligen utnyttjats till bete. Under kriget förekom ett omfattande kaninbete på ön. Ön betades av nötkreatur fram till början av 80-talet, efter det har buskskiktet slutit sig. I sydväst, längs med Mälarens strand finns en liten sumpskog som domineras av glasbjörk. Bäver finns i området och bidrar till att öka mängden död ved. Ön har ett rikt fågelliv tack vare tillgång på hålträd.

Ön är också en tillgång för det rörliga friluftslivet och har en badplats och en småbåtshamn. På nordvästra sidan av ön har det funnits en festplats, från vilken det leder en stig till en badplats på nordöstra sidan av ön.

Vad kan påverka negativt

- Inväxning av gran är ett hot.
- Exploatering.

Bevarandeåtgärder

Gällande regelverk

- Lindön omfattas av ett 50-årigt naturvårdsavtal tecknat av Skogsstyrelsen som gäller mellan åren 1997-2046.
- Strandskydd gäller 100 meter från strandlinjen enligt 7 kap 13 § miljöbalken.

Skötselåtgärder

- 9020 Nordliga ädellövskogar:
Bestånd med grova vidkroniga ekar som tidigare stått mer öppet, bör frihuggas försiktigt. Granavverkning. Inträngande gran ska tas bort.
Vid behov är det lämpligt med borthuggning eller ringbarkning av inväxande vegetation kring de gamla och grova träden, framförallt kring ek och lind men även äldre tallar.
På sikt är ett extensivt bete önskvärt, eftersom naturtypen tidigare nyttjats som betesmark.
- 9080 Lövsumpskog:
Lövsumpskogar kräver sällan någon aktiv skötsel. Då naturvärdena utvecklas främst genom naturlig dynamik lämnas stora delar till fri utveckling. Gran kan behöva hållas undan om det finns risk att den tar över.

Uppföljning av naturtyper och arter

Länsstyrelsen ansvarar för att uppföljning av bevarandemål genomförs. Uppföljningen ska ske enligt de manualer för skyddade områden som har tagits fram av Naturvårdsverket. Mätbara mål, så kallade målindikatorer, ska registreras i databasen SkötselDOS. Dessa målindikatorer följs sedan upp. Målsättningen är att kunna se om de bevarandemål som satts upp i bevarandeplaner och skötselplaner uppfylls, att skötseln fungerar och att Natura 2000 - naturtyperna och arterna har gynnsamt tillstånd.

Naturtyper och arter enligt art- och habitatdirektivet

9020 - Nordlig ädellövskog

Areal: 11 ha. Arealen fastställd i regeringsbeslut.

Ny Areal: 14,2 ha. Ny Areal, ännu ej fastställd i regeringsbeslut.

Beskrivning

Naturtypen är en övergångsform från boreala till nemorala skogstyper och förekommer på mark som är torr-fuktig och relativt näringsrik. Trädskiktets krontäckningsgrad är normalt 50-100%, och ädellövträd utgör normalt minst 50% av grundytan, men lövdominerad naturskog med ned till 30% ädellöv kan föras till naturtypen. Viktiga komponenter i trädskiktet är ek, alm, ask, lind och lönn.

Skogen ska vara, eller i en relativt nära framtid kunna bli naturskog eller likna naturskog med avseende på egenskaper och strukturer. Den kan ha påverkats av t.ex. plockhuggning, bete eller naturlig störning. Skogen ska vara i ett sent eller i ett relativt sent successionsstadium. Det ska finnas gamla träd, död ved och en kontinuitet för de aktuella trädslagen. Skogens hydrologi får inte vara under stark generell påverkan från markavvattning. Naturtypen har en lång kontinuitet som lövträdbärande mark. Betes- eller slåtterbruk har vanligtvis förekommit men områdena är nu igenvuxna. Delar av naturtypen kan på grund av terrängförhållanden, endast varit marginellt påverkade av bete under lång tid.

Naturtypen är mycket artrik och rödlistade arter av epifytiska kryptogamer, vedlevande insekter, samt marklevande flora och fauna förekommer.. Artsammansättningen varierar med skogens slutenhet. Ett extensivt bete är ibland önskvärt, eftersom naturtypen ofta nyttjats som betesmark eller slåttermark.

Trots sitt namn är lind inte det dominerande på Lindön, utan det är främst en ek- och hasselskog, dock med ett påtagligt inslag av lind. Åtminstone ett 30-tal stora skogsträd av lind med brösthöjdsdiameter >30 cm finns på ön. Enstaka hamlingslindor och lågor av lind förekommer också. Karaktärsarter som ek, lind, hassel och vitsippa dominerar vegetationen. Typiska arter som blåsippa, tandrot, hasselticka, svavelticka och ekticka förekommer. Även den rödlistade kantarellmusslingen är noterad på hassel.

Flera rödlistade insekter kopplade till hålträd finns i området. Fynd av kortvingen Hapalarea pygmaea och den gulbenta grenbocken Grammoptera ustulata (NT), som lever i grenar av lövträd visar att det finns ganska höga värden i form av vedskalbaggsfauna på ön. Även flera lavar som indikerar höga naturvärden har påträffats i området. Karaktärsarter för naturtypen som gul dropplav (NT) och rostlav förekommer liksom den rödlistade blyertslaven (NT). Fynd av för naturtypen typiska arter vedlevande svamparter har också gjorts i området. Ekticka, tallticka på överståndare av tall och hasselticka på hassel.

Bevarandemål

Arealen av (9020) ska vara minst 11 hektar. Småskaliga naturliga processer, t.ex. trädens föryngring, åldrande och avdöende samt omkullfallna träd och luckbildning ska påverka dynamik och struktur. Skogen ska bestå av olika trädarter till följd av naturlig störningsdynamik och succession. Trädskiktet ska vara olikåldrigt och flerskiktat. Det ska finnas gamla träd och föryngring av nya träd som efterträdare av följande trädarter: ek och lind. Det ska finnas ett buskskikt med olika växtarter såsom hassel, hagtorn, getapel och vildapel. Följande strukturer/substrat ska finnas: död ved i olika former inklusive levande träd med döda trädeldar (enstaka); träd med hackspettsbohål. Gran och sly/ungträd ska inte tillåtas ta överhanden eller skada de biologiskt gamla och värdefulla träden i området. Det ska finnas typiska arter inom följande grupper: kärnticka, gul dropplav och ask.

Negativ påverkan

Igenväxning, framför allt kring de äldre och grova träden.

Bevarandetillstånd

Bevarandetillståndet är gynnsamt.

9080 - Lövsumpskog

Areal: 1 ha. Arealen fastställd i regeringsbeslut.

Ny Areal: 0,7 ha. Ny Areal, ännu ej fastställd i regeringsbeslut.

Beskrivning

Naturtypen förekommer på näringsrik mark som är fuktig-blöt. Det finns en påverkan från högt grundvatten och översvämning sker normalt årligen. Naturtypen finns på mineraljord, tunna torvtäckten och i vissa fall även på torvmark av löv-kärrstov/vasstov. Trädskiktets krontäckningsgrad är normalt 50-100%, och ask/triviallöv (var för sig eller tillsammans) utgör minst 50% av grundytan. I södra och mellersta delarna av landet utgörs trädskiktet ofta av klibbal och ibland ask. Längre norrut finns mest gråal och glasbjörk. Videarter kan förekomma i både träd- och buskskikt. Gran är ett vanligt inslag i naturtypen.

Skogen ska vara, eller i en relativt nära framtid kunna bli naturskog eller likna naturskog med avseende på egenskaper och strukturer. Den kan ha påverkats av t.ex. plockhuggning, bete eller naturlig störning. Skogen ska vara i ett sent eller i ett relativt sent successionsstadium. Det ska finnas gamla träd och död ved och en kontinuitet för de aktuella trädslagen. Om naturliga störningsprocesser eller skötselåtgärder i syfte att imitera sådana har påverkat området kan även områden i yngre successionsstadier ingå. Egenskaper och strukturer som är typiska för naturskog finns normalt även i yngre successionsstadier. Skogens hydrologi får inte vara under stark generell påverkan från markavvattning.

Lövsumpskogen i Lindön är strandskog i de sydvästra delarna av ön som är låglänta och översvämmas på våren.

Bevarandemål

Arealen 9080 Lövsumpskog ska vara minst 0,7 hektar. Småskaliga naturliga processer, som t. ex. åldrande, avdöende och omkullfallna träd och luckbildning ska påverka skogens dynamik och struktur. Lövträd ska utgöra ett dominerande inslag. Det ska finnas gamla träd och föryngring av nya träd som efterträdare av al och glasbjörk. Det ska finnas liggande död ved och stubbar samt stående döda eller döende träd.

Gran, buskar och sly ska inte tillåtas ta överhanden eller skada de biologiskt gamla och värdefulla träden i området. Det ska finnas följande typiska arter såsom t ex klibbal, glasbjörk och missne.

Negativ påverkan

Inväxning av gran.

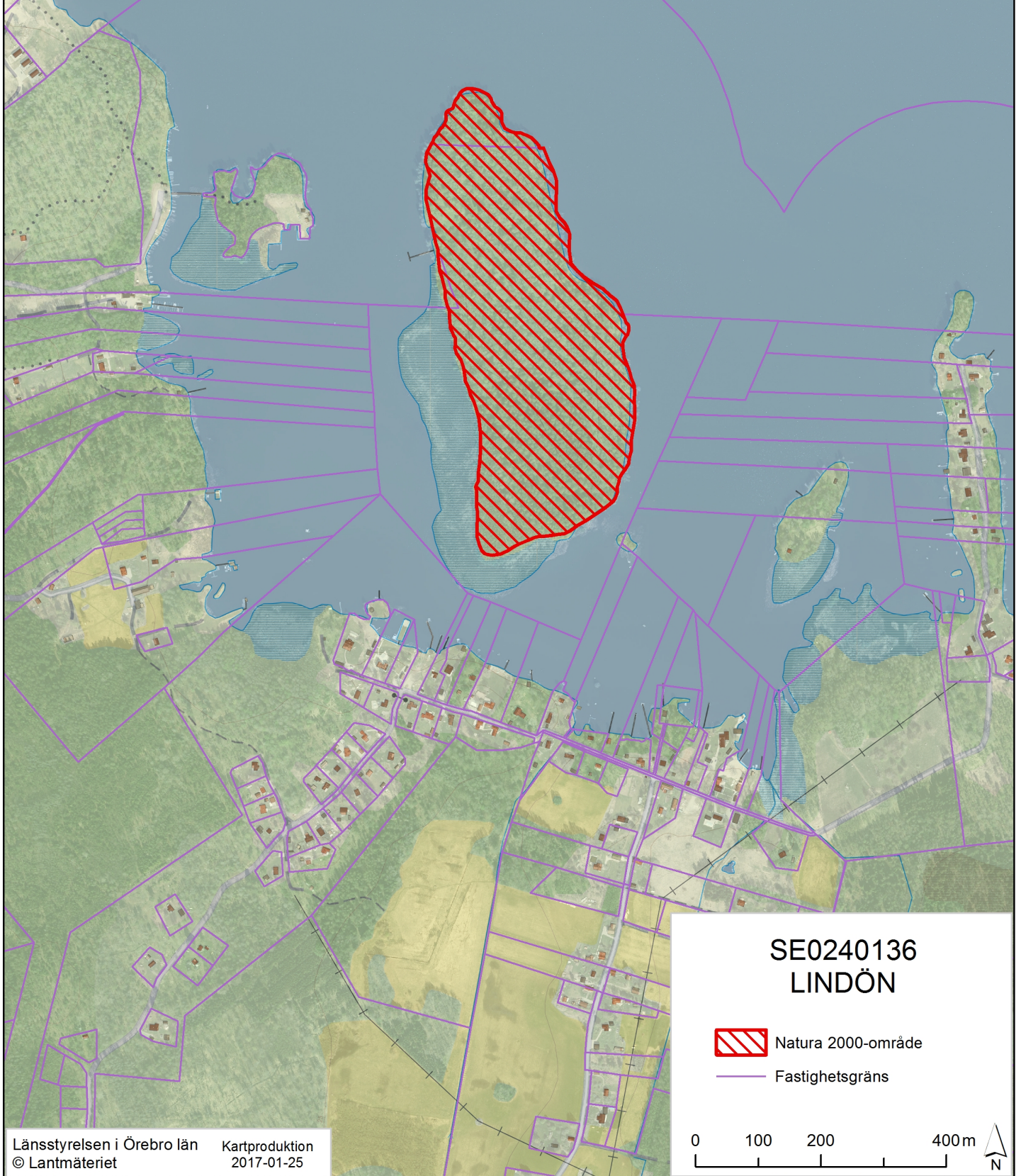
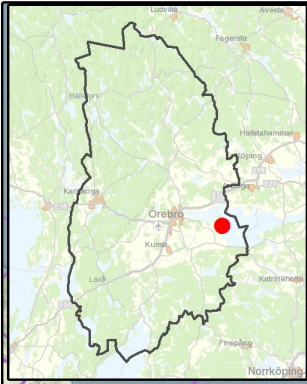
Bevarandetillstånd

Bevarandetillståndet är gynnsamt.



Dokumentation

- Artportalen, ArtDatabanken SLU (www.artportalen.se).
- Länsstyrelsen i Örebro län. 1984. Naturvårdsöversikt Örebro län. Publikationsnr:1984:5.
- Skogsstyrelsens nyckelbiotopinventering.
- Jonsell, M. 2010. Inventering av vedlevande skalbaggar – i lindmiljöer på öar i Hjälmarens. Länsstyrelsen i Örebro län, publ.nr. 2010:1.
- Öberg, Thomas. Allmän naturvårdsinventering av Hjälmarens öar och vattenområden.

Översiktskarta






SE0240136
LINDÖN

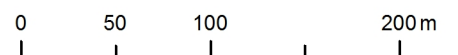
-  Natura 2000-område
-  Fastighetsgräns

Natura 2000-området Lindön
(SE0240136)



Naturtyp

-  9020 - Nordlig ädellövsskog
-  9080 - Lövsumpskog
-  Yttergräns



Kartproduktion
2016-12-27

Länsstyrelsen i Örebro län
© Lantmäteriet





Länsstyrelsen
Örebro län



Länsstyrelsen i Örebro län
Stortorget 22, 701 86 Örebro
010-224 80 00
orebro@lansstyrelsen.se
www.lansstyrelsen.se/orebro