



Bevarandeplan för Natura 2000-området
SE0240135 Spåsa



Länsstyrelsen
Örebro län

Natura 2000

Natura 2000 är ett ekologiskt nätverk av värdefulla naturområden inom EU som skapades för att hejda utrotning av vilda djur och växter och att bevara deras livsmiljöer. Utpekande av Natura 2000-områden bygger på krav som finns i EUs fågeldirektiv och art- och habitatdirektiv. Alla medlemsländer ska peka ut områden dels för fåglar som anges i EUs fågeldirektiv, dels för naturtyper och arter som anges i art- och habitatdirektivet. Genom nätverket av Natura 2000-områden säkerställs livsmiljöer och arter inför framtiden. Varje land är skyldigt att bevara utpekade naturtyper och arter i landets Natura 2000-områden. I fågeldirektivet och habitatdirektivet listas 170 naturtyper och sammanlagt cirka 900 växt- och djurarter som särskilt värdefulla. I Örebro län finns 28 av dessa naturtyper. Taiga, slätterängar i låglandet och högmossar är några exempel på utpekade naturtyper i vårt län. I länet ingår 43 arter i fågeldirektivet och 25 arter ingår i habitatdirektivet. Exempel på arter som ingår fågeldirektivet är havsörn, trana och tjäder och exempel på arter i habitatdirektivet är läderbagge, större vattensalamander, asknätfjäril och guckusko.

Bevarandeplaner

För varje Natura 2000-område ska det finnas en bevarandeplan (eller skötselplan) med bevarandesyfte, bevarandemål och beskrivningar av de naturtyper och arter som ska bevaras och bidra till gynnsam bevarandestatus. Även hot mot Natura 2000-området och behov av bevarandeåtgärder, t.ex. skydd eller skötsel, ska beskrivas. Informationen ska tydliggöra inriktningen på förvaltningen av området och ligga till grund för tillståndsprövningar enligt miljöbalken. Bevarandeplanen fastställs av Länsstyrelsen, som även är ytterst ansvarig för att målsättningen med området uppfylls. Bevarandeplanen revideras när ny kunskap tillkommer eller när förutsättningar ändras; den är ett så kallat "levande dokument".

Bevarandeplanen är inte ett juridiskt bindande dokument. För formell reglering av skydd eller skötsel kan andra beslut behövas, t.ex. beslut om bildande av naturreservat.

Tillståndsplikt och samråd

För att inte skada naturvärden krävs tillstånd för verksamheter eller åtgärder som på ett betydande sätt kan påverka miljön i ett Natura 2000-område. Det kan även gälla åtgärder utanför Natura 2000-området. Detta regleras i miljöbalken (7 kap. 27-29§§). Då det kan vara svårt att avgöra vilka åtgärder som på ett betydande sätt kan påverka naturvärden behöver man samråda med Länsstyrelsen före genomförandet. Vid skogsbruksåtgärder hålls samråd med Skogsstyrelsen.



Länsstyrelsen
Örebro län

Bevarandeplan för Natura 2000-området SE0240135 Spåsa

Kommun: Askersund

Områdets totala areal: 7,3 ha

Bevarandeplanen uppdaterad av Länsstyrelsen: 2017-01-17

Bevarandeplanen fastställd av Länsstyrelsen: 2017-03-20

Markägarförhållanden: Privat

Regeringsbeslut, historik: SPA: Nej, pSCI: 2001-06-01, SCI: 2005-01-01, SAC: 2011-03-01, regeringsbeslut M2010/4648/Nm

Naturtyper och arter som ska bevaras i området

Naturtyper och arter enligt art- och habitatdirektivet:

6270 - Silikatgräsmarker

Bevarandesyfte

Det överordnade bevarandesyftet för Natura 2000-nätverket är att bidra till bevarandet av biologisk mångfald genom att bibehålla eller återskapa gynnsam bevarandestatus för de naturtyper och arter som omfattas av EUs fågeldirektiv eller art- och habitatdirektiv. För det enskilda Natura 2000-området är det överordnade syftet att bevara eller återställa ett gynnsamt tillstånd för de naturtyper eller arter som utgjort grund för utpekandet av området.

Prioriterade bevarandevärden

I Natura 2000 området Spåsa är de prioriterade bevarandevärdena den rika floran med många arter som är typiska för lång hävdkontinuitet.

Motivering

Hävdade gräsmarker tillhör de mest artrika naturmiljöerna och minskar i hela landet. Betesmarken är upptagen i den nationella bevarandeplanen för odlingslandskapet samt utpekad som riksintresse för naturvården på grund av sina natur- och kulturvärden.

Prioriterade åtgärder

Fortsatt bete och röjningar vid behov.

Beskrivning av området

Som en långsmal ö i skogen ligger Spåsa uppe på en höjd med välbevarade spår av ett småbrutet och ålderdomligt odlingslandskap. Mellan de många små och oregelbundet formade åkrarna finns gammal slåttermark. Östra delen nyttjades enligt häradskartan som löväng under 1860. Åker- och ängsbruket och upphörde successivt under 1900-talets senare hälft. Vissa delar är idag helt igenväxta igen, men stor del av Spåsas gamla inägor betas idag. I betesmarken ingår därför en hel del av de små åkrarna med tillhörande diken, stenmurar och mängder av odlingsrösen, men även delar av den ursprungliga ängen.

Vad kan påverka negativt

- Utebliven röjning av igenväxningsvegetation och minskat eller upphört bete leder på sikt till igenväxning av buskar och träd och utarmning av den hävdgynnade floran och faunan.
- Alltför kraftig röjning av buskar och träd så att organismer som är beroende av dessa strukturer missgynnas.
- Överbete. Alltför intensivt betetryck påverkar naturtypen negativt.
- Skötsel som avlägsnar småbiotoper, kantzoner och mosaikmiljöer och skapar skarpa gränser mellan olika markslag påverkar naturtypen negativt.

Bevarandeåtgärder

Gällande regelverk

- Det krävs tillstånd för att bedriva verksamheter eller vidta åtgärder som på ett betydande sätt kan påverka miljön i ett Natura 2000-område. Tillstånd krävs inte för verksamheter och åtgärder som direkt hänger samman med eller är nödvändiga för skötseln och förvaltningen av det berörda området (7 kap 28 a § miljöbalken).
- Betesmarken i området omfattas av landsbygdsprogrammets miljöersättning. Större delen av betesmarken har en åtagandeplan med särskilda skötselvillkor.

Övriga skötselåtgärder (6270 silikatgräsmarker)

- Fortsatt beteshävd, anpassad till floran. Vid behov röjningar.
- Stora delar av betesmarken har brukats som åkermark och floran är fortfarande påverkad av produktionshöjande åtgärder.
- År 2010 upprättades ett avtal om restaurering och ersättning för stängsel, vilket innebär att betesmarken röjts och även utökats så att omgivande skogsmark överförts till betesmark.

Uppföljning av naturtyper och arter

Länsstyrelsen ansvarar för att uppföljning av bevarandemål genomförs. Uppföljningen ska ske enligt de manualer för skyddade områden som har tagits fram av Naturvårdsverket. Mätbara mål, så kallade målindikatorer, ska registreras i databasen SkötselDOS. Dessa målindikatorer följs sedan upp. Målsättningen är att kunna se om de bevarandemål som satts upp i bevarandeplaner och skötselplaner uppfylls, att skötseln fungerar och att Natura 2000 - naturtyperna och arterna har gynnsamt tillstånd.

Naturtyper och arter enligt art- och habitatdirektivet

6270 - Silikatgräsmarker

Areal: 5,3 ha. Arealen fastställd i regeringsbeslut.

Beskrivning

Silikatgräsmarker är den vanligaste betesmarkstypen i Sverige och har vanligen en örtrik markvegetation. Det är artrika, hävdpräglade gräsmarker på torra–friska, silikatrika jordar. Naturtypen har utvecklats genom lång hävdkontinuitet, men kan vara stadd i igenväxning. Krontäckning av träd och buskar, som inte är av igenväxningskaraktär, är 0-30 %. Hävdgynnade arter ska finnas.

Spåsa utgörs av en långsmal blockrik betesmark rik på rösen där björk, asp och ask är vanliga arter i träd- och buskskiktet som även innehåller körsbär, hägg, rönn, sälg, lönn, vildapel, ung gran, tall, vide, rosenarter, hassel och en. Floran innehåller flera så kallade hävdgynnade arter, dvs växter som är knutna till äldre välhävdade och kvävefattiga fodermarker. Typiska arter funna i området är t ex de rödlistade slättergubbe och sommarfibbla samt blåsuga, brudbröd, prästkrage och revfibbla.

Bevarandemål

Arealen av Silikatgräsmarker (6270) ska vara minst 5,3 hektar. Regelbundet bete ska påverka området. Artsammansättningen i fält- och bottenskiktet ska vara karakteristisk för naturtypen. Igenväxningsvegetation som örnbräken, brännässlor, skrappa och tuvtåtel ska förekomma mer än i begränsad utsträckning. Typiska arter såsom liten blåklocka, blåsuga, slättergubbe, bockrot, ängsskallra och sommarfibbla ska finnas i området.

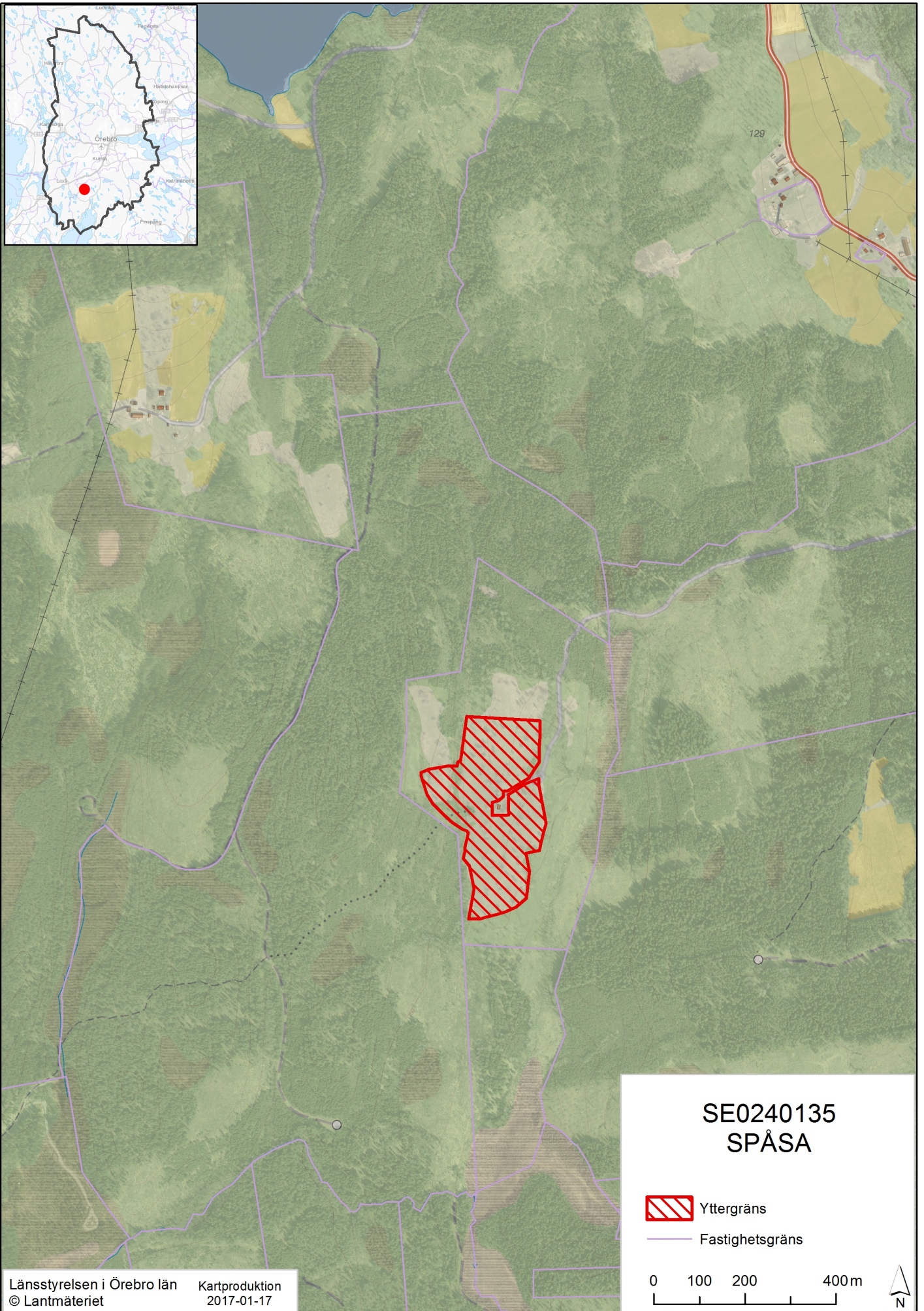
Bevarandetillstånd

Bevarandestatusen för naturtypen är gynnsam. Stora delar av betesmarken har brukats som åkermark och floran är fortfarande påverkad av produktionshöjande åtgärder. Men igenväxning har hejdats genom den restaurering som genomförts under en femårsperiod. Hävden är god i området.

Dokumentation

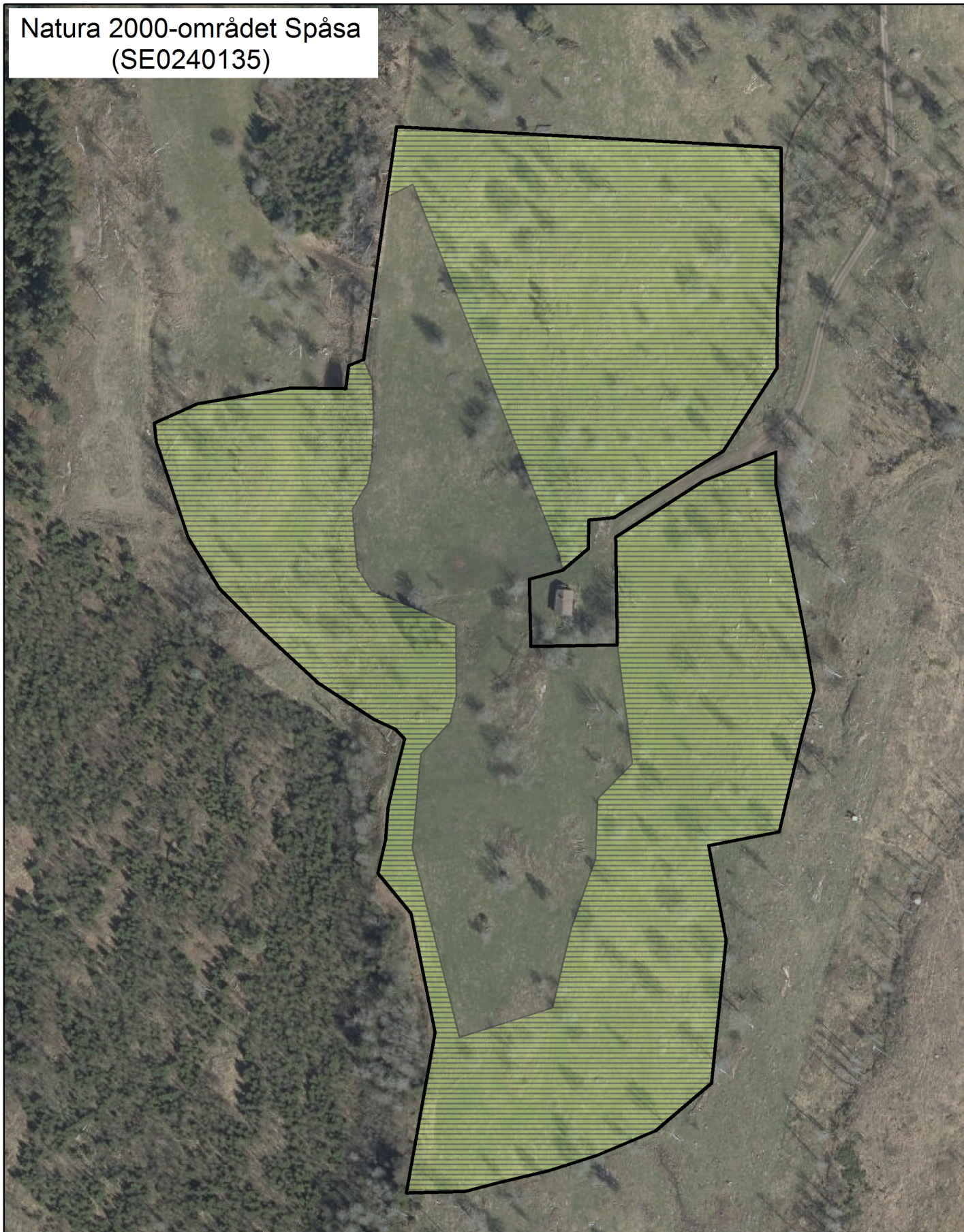
- Artportalen, ArtDatabanken SLU (www.artportalen.se)
- Jordbruksverket (2002-2004). Inventering av värdefulla ängs- och betesmarker. Jordbruksverkets databas TUVVA och GiS-skikt.
- Länsstyrelsen i Örebro län (1995). Inventering av ängs- och hagmarker i Örebro län, södra delen, objekt 82:76. Publ nr 1995:14.
- Länsstyrelsen i Örebro län (2001) Åtgärdsplan enligt miljö- och landskapsbyggsprogrammets miljöersättning för betesmarker. Gäller 2001-2005. Brukare är Hans-Olov Pettersson
- Länsstyrelsen i Örebro län (2005). Basinventering av Natura 2000-områden i T-län 2004-05, objekt SE0240135.

Översiktskarta

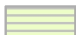



Naturtypskarta

Natura 2000-området Spåsa
(SE0240135)



Naturtyp

 6270 - Silikatgräsmarker  Yttergräns

0 25 50 100m

Länsstyrelsen i Örebro län
© Lantmäteriet





Länsstyrelsen
Örebro län



Länsstyrelsen i Örebro län
Stortorget 22, 701 86 Örebro
010-224 80 00
orebro@lansstyrelsen.se
www.lansstyrelsen.se/orebro