



Bevarandeplan för Natura 2000-området  
SE0240134 Vissberga lertag



Länstyrelsen  
Örebro län

## Natura 2000

Natura 2000 är ett ekologiskt nätverk av värdefulla naturområden inom EU som skapades för att hejda utrotning av vilda djur och växter och att bevara deras livsmiljöer. Utpekande av Natura 2000-områden bygger på krav som finns i EUs fågeldirektiv och art- och habitatdirektiv. Alla medlemsländer ska peka ut områden dels för fåglar som anges i EUs fågeldirektiv, dels för naturtyper och arter som anges i art- och habitatdirektivet. Genom nätverket av Natura 2000-områden säkerställs livsmiljöer och arter inför framtiden. Varje land är skyldigt att bevara utpekade naturtyper och arter i landets Natura 2000-områden. I fågeldirektivet och habitatdirektivet listas 170 naturtyper och sammanlagt cirka 900 växt- och djurarter som särskilt värdefulla. I Örebro län finns 28 av dessa naturtyper. Taiga, slätterängar i låglandet och högmossar är några exempel på utpekade naturtyper i vårt län. I länet ingår 43 arter i fågeldirektivet och 25 arter ingår i habitatdirektivet. Exempel på arter som ingår i fågeldirektivet är havsörn, trana och tjäder och exempel på arter i habitatdirektivet är läderbagge, större vattensalamander, asknätfjäril och guckusko.

## Bevarandeplaner

För varje Natura 2000-område ska det finnas en bevarandeplan (eller skötselplan) med bevarandesyfte, bevarandemål och beskrivningar av de naturtyper och arter som ska bevaras och bidra till gynnsam bevarandestatus. Även hot mot Natura 2000-området och behov av bevarandeåtgärder, t.ex. skydd eller skötsel, ska beskrivas. Informationen ska tydliggöra inriktningen på förvaltningen av området och ligga till grund för tillståndsprövningar enligt miljöbalken. Bevarandeplanen fastställs av Länsstyrelsen, som även är ytterst ansvarig för att målsättningen med området uppfylls. Bevarandeplanen revideras när ny kunskap tillkommer eller när förutsättningar ändras; den är ett så kallat "levande dokument".

Bevarandeplanen är inte ett juridiskt bindande dokument. För formell reglering av skydd eller skötsel kan andra beslut behövas, t.ex. beslut om bildande av naturreservat.

## Tillståndsplikt och samråd

För att inte skada naturvärden krävs tillstånd för verksamheter eller åtgärder som på ett betydande sätt kan påverka miljön i ett Natura 2000-område. Det kan även gälla åtgärder utanför Natura 2000-området. Detta regleras i miljöbalken (7 kap. 27-29§§). Då det kan vara svårt att avgöra vilka åtgärder som på ett betydande sätt kan påverka naturvärden behöver man samråda med Länsstyrelsen före genomförandet. Vid skogsbruksåtgärder hålls samråd med Skogsstyrelsen.

## Bevarandeplan för Natura 2000-området SE0240134 Vissberga lertag

Kommun: Kumla

Områdets totala areal: 12,1 ha

Bevarandeplanen uppdaterad av Länsstyrelsen: 2017-02-13

Bevarandeplanen fastställd av Länsstyrelsen: 2017-03-20

Markägarförhållanden: Kumla kommun

Regeringsbeslut, historik: SPA: 2001-06-01, regeringsbeslut M2001/1499/Na, pSCI: 2001-06-01, SCI: 2005-01-01, SAC: 2011-03-01, regeringsbeslut M2010/4648/Nm

### Naturtyper och arter som ska bevaras i området

Naturtyper och arter enligt art- och habitatdirektivet samt fågeldirektivet:

1042 - Citronfläckad kärrtrollslända, *Leucorrhinia pectoralis*

1081 - Bredkantad dykare, *Dytiscus latissimus*

1166 - Större vattensalamander, *Triturus cristatus*

A021 - Rördrom, *Botaurus stellaris*

A038 - Sångsvan, *Cygnus cygnus*

A081 - Brun kärrhök, *Circus aeruginosus*

A127 - Trana, *Grus grus*

A140 - Ljungpipare, *Pluvialis apricaria*

A151 - Brushane, *Philomachus pugnax*

A166 - Grönbena, *Tringa glareola*

A222 - Jorduggla, *Asio flammeus*

A338 - Törnskata, *Lanius collurio*

## Bevarandesyfte

Det överordnade bevarandesyftet för Natura 2000-nätverket är att bidra till bevarandet av biologisk mångfald genom att bibehålla eller återskapa gynnsam bevarandestatus för de naturtyper och arter som omfattas av EUs fågeldirektiv eller art- och habitatdirektiv. För det enskilda Natura 2000-området är det överordnade syftet att bevara eller återställa ett gynnsamt tillstånd för de naturtyper eller arter som utgjort grund för utpekandet av området.

### Prioriterade bevarandevärden

Vissberga lertag har förutsättningar att tillsammans med Björka lertag bli en attraktiv rast- och häckningsplats för våtmarksfåglar.

### Motivering

Den konstgjorda våtmarken Björka lertag ligger centralt på Närke-slätten i nära anslutning till Kumla tätort. Åkerlandskapets naturliga våtmarker har torrlagts och odlats upp till mycket stor del. Det är därför ytterst angeläget att om möjligt återskapa biologiskt rika miljöer i det intensivt brukade odlingslandskapet.

### Prioriterade åtgärder

Upprätthållande av mosaik med öppna vattenytor och vass genom mekanisk bearbetning av vegetation och vattenreglering.

## Beskrivning av området

Området består av ett stort lertäktområde omgivet av öppna och odlade åkermarker i norr, väster och söder. I öster gränsar det till Natura 2000-området Björka lertag. Lertäktsverksamheten bedrevs i etapper från 1980-1996. Matjordslagret har samlats i vallar och kullar som innesluter en stor och några små vattensamlingar. Brytningen av lera i Vissberga lertag skiljde sig från den i Björka lertag (SE0240078). Vissberga lertag blev ett grundare område med mindre varierad bottenprofil än Björka lertag. I södra delen närmast vägen har ett mindre område fyllts ut med schaktmassor. Vissberga lertag regleras genom munkar. Vissberga lertäkt regleras som en naturlig våtmark med hjälp av munkar. Vattenståndet tillåts fluktuera mera än i Björka lertag. Grunder för båda delarna är dock högt vattenstånd vår- och höst och lägre på sommaren och vissa vintrar. Vissberga lertag har p g a senare brytning och tillhörande successionsstadier haft mer rastande fåglar som trivs i öppna vattenytor, t.ex. vadare, än Björka lertag. Området har ofta varit kraftigt översvämmat vår och höst, men helt uttorkat under sommaren. Detta har lett till att området mer nyttjats av rastande fåglar under flytt, än som häckningslokal för t ex änder, sothöns och doppingar. Under igenväxningsfasen har arter som t ex brun kärrhök, skäggmes och sävsparv börjat häcka regelbundet även i Vissberga lertag. Vassfräsning genomfördes tidigt under våren 2004 för att skapa ett bra förhållande mellan vass och öppna ytor. Efter det har området vuxit igen och idag saknas i stort sett öppna vattenytor. Det är i stort behov av regelbunden vasslåtter eller andra åtgärder. Över 200 fågelarter har observerats i Björka/Vissberga lertag och av dessa har strax över 70 arter bedömts/konstaterats häcka i området.

## Vad kan påverka negativt

- Igenväxning är det främsta hotet för samtliga anmälda arter.
- Exploatering i området eller dess närhet med vindkraftverk bör undvikas med tanke på områdets lämplighet som häckningsmiljö för känsliga fågelarter.

Övriga hotbilder för respektive art följer under rubriken "Naturtyper och arter" och "Negativ påverkan".

## Bevarandeåtgärder

### Gällande regelverk

- Det krävs tillstånd för att bedriva verksamheter eller vidta åtgärder som på ett betydande sätt kan påverka miljön i ett Natura 2000-område. Tillstånd krävs inte för verksamheter och åtgärder som direkt hänger samman med eller är nödvändiga för skötseln och förvaltningen av det berörda området (7 kap 28 a § miljöbalken).
- Området är skyddat som naturreservat enligt 7 kap 4§ miljöbalken.

### Gällande regelverk - Fåglar

- För alla anmälda arter i Fågeldirektivet gäller följande lagstiftning: Fågelarterna är fredade enligt 3 § i jaktlagen (1987:259). Fredningen gäller också dess ägg och bon.
- Enligt 1 a § Artskyddsförordningen (1998:179) är det förbjudet att avsiktligt störa fåglarna, särskilt under deras parnings-, uppfödning-, övervintrings- och flyttperioder. Det är även förbjudet att skada eller förstöra djurens fortplantningsområden eller viloplats.
- A021 Rördrom och A081 Brun kärrhök - Rördrom och brun kärrhök tillhör Statens vilt enligt 33 § jaktförordningen (1987:905). Exemplar som omhändertas eller påträffas döda eller dödas tillfaller Staten.

### Gällande regelverk - 1166 Större vattensalamander

- Vilt levande exemplar av arten är fredade enligt 1-4 stycket 4§ Artskyddsförordningen (2007:845) vilket innebär att det är förbjudet att avsiktligt störa, fånga eller döda arten, eller avsiktligt förstöra eller skada bo- och viloplats samt att skada eller samla in ägg.
- Vilt levande exemplar av arten omfattas av 23§ Artskyddsförordningen vilket innebär att det är förbjudet att förvara och transportera arten.

### Gällande regelverk - 1042 Citronfläckad kärrtrollslända

- Vilt levande exemplar av arten är fredade enligt 1-4 stycket 4§ Artskyddsförordningen (2007:845) vilket innebär att det är förbjudet att avsiktligt störa, fånga eller döda arten, eller avsiktligt förstöra eller skada bo- och viloplats samt att skada eller samla in ägg.
- Enligt 13§ Artskyddsförordningen kan vilt levande exemplar av arten samlas in under förutsättning att det behövs för att rapportera arten och under att vissa villkor uppfylls, t.ex. att den aktuella populationen inte påverkas negativt långsiktigt.

### Övriga bevarandeåtgärder

- Vissberga lertag ingår i det kommunala naturreservatet Björka lertag. De båda Natura 2000-områdena bör slås samman och behandlas som ett enhetligt område vid nästa tillfälle att göra kvalitetsäkning av Natura 2000-områden.
- Området fräses regelbundet för att erhålla en blandning av vassdominerade och öppna ytor. Bete runt stränderna bör övervägas för att effektivt hindra igenväxning av området.
- Generellt för samtliga arter gäller: Vid användande av kemiska bekämpningsmedel och vid tillförsel av gödning eller jordförbättringsmedel i anslutning till området och i anslutning till vattendrag/diken bör Jordbruksverkets rekommendation av en skyddszon på minst 6 m tillämpas.
- Vid planerad vasslätter i grunda sjöar bör hänsyn tas till bl.a. brun kärrhök och rördrom, genom att spara tillräckligt stora områden med gammal vass. Arealen vass eller annan lämplig vegetation bör ej understiga cirka 1 ha/par. Restaurering av grunda och starkt igenvuxna sjöar kan vara positivt för rördrommen genom att höja medelvattenståndet,

skapa större fria vattenytor och öppna upp laguner i vassarna. Rördrom gynnas av långa kantzoner mellan vass och vatten för sitt födosök. Vattenståndshöjning ska dock undvikas under maj-augusti eftersom det kan medföra spolierade häckningar för brun kärrhök som placerar boet i marknivå.

- 1166 Större vattensalamander - I Natura 2000-området bör dammar underhållas, rensas från viss vegetation och i vissa fall fördjupas och eller förstoras. Dammar ska vara solexponerade från söder.
- Lövskog i närheten bör tillåtas växa fritt, med ökande andel död ved i markskiktet som mål. Lövskog bör dock inte tillåtas växa upp i direkt anslutning till områden där vidare rastar.

## Bevarandetillstånd

Natura 2000-området är igenväxt med få öppna vattenytor. Åtgärder behöver vidtas för att gynnsamt bevarandetillstånd ska kunna upprätthållas för de anmälda arterna.

Bevarandestatus för respektive art kan ses under rubriken "Naturtyper och arter" och "Bevarandetillstånd".

## Uppföljning av naturtyper och arter

Länsstyrelsen ansvarar för att uppföljning av bevarandemål genomförs. Uppföljningen ska ske enligt de manualer för skyddade områden som har tagits fram av Naturvårdsverket. Mätbara mål, så kallade målindikatorer, ska registreras i databasen SkötselDOS. Dessa målindikatorer följs sedan upp. Målsättningen är att kunna se om de bevarandemål som satts upp i bevarandeplaner och skötselplaner uppfylls, att skötseln fungerar och att Natura 2000 - naturtyperna och arterna har gynnsamt tillstånd.

# Naturtyper och arter enligt art- och habitatdirektivet samt fågeldirektivet

## 1042 - Citronfläckad kärrtrollslända, *Leucorrhinia pectoralis*

---

Artens förekomst är fastställd i regeringsbeslut.

### Beskrivning

Citronfläckad kärrtrollslända lever i vegetationsrika dammar, myrgölar, mindre sjöar och i deltaområden, samt i tätt bevuxna vikar av större sjöar. I södra Sverige kan arten lokalt vara tämligen allmän i igenväxande torvgravar. Förekomst av öppna vattenytor är nödvändigt under äggläggningen. Frånvaro av fisk är gynnsamt.

Larven förekommer i strandnära vatten där den lever som rovdjur på vatteninsekter och kräftdjur. De fullbildade trollsländorna är goda flygare och kan förflytta sig mer än 10 km mellan olika vattensystem. Det vanliga beteendet är dock att hålla sig i närheten av uppväxtplatsen.

### Bevarandemål

Citronfläckad kärrtrollslända ska förekomma och reproducera sig i Natura 2000-området

### Negativ påverkan

- Beskuggning av småvatten genom tillväxt av skog är en sannolik hotfaktor mot enskilda populationer. Arten är starkt gynnad av solexponering.
- Eutrofiering där vegetationen blir så tät att inga vattenspeglar återstår är negativ för arten.

### Bevarandetillstånd

Bevarandetillståndet för arten bedöms inte vara gynnsamt. Artens aktuella status i Vissberga lertag är inte känd. Arten har dock observerats i området år 2016. Men förutsättningarna för att artens ska kunna leva och reproducera sig i området bedöms ha försämrats eftersom den öppna vattenytan håller på att försvinna i området.

## **1081 - Bredkantad dykare, *Dytiscus latissimus***

---

Artens förekomst är fastställd i regeringsbeslut.

### Beskrivning

Bredkantad dykare (tidigare bred gulbrämad dykare) förekommer i oligotrofa-mesotrofa sjöar samt i djupare dammar och torvgravar. Den uppträder såväl i klarvattensjöar som i mera humösa vatten. Sjöarna ska ha tät strandvegetation samtidigt som det måste finnas stora vegetationsfria vattenpartier. Bredkantad dykare påträffas vanligtvis i de yttre delarna av strandvegetationen. Längs stränderna finns ofta täta bestånd av högväxta starrarter och sjöfräken. I södra Sverige hittar man den vanligtvis i oligotrofa sjöar, längre norrut ökar andelen fynd i mera näringsrika sjöar. Arten har påträffats i myrgölar, torvgravar och fiskdammar. Bredkantad dykare har påträffats i Natura 2000-området.

### Bevarandemål

Arten ska förekomma och reproducera sig i området.

### Negativ påverkan

Enstaka populationer kan missgynnas eller slås ut av övergödning, igenfyllning av vattensamlingar och dränering/vattenuttag

### Bevarandetillstånd

Bevarandetillståndet bedöms vara gynnsamt. Arten är klassad som sårbar (VU) på IUCN:s globala rödlista. Förekomsterna av bred paljettdykare är numera mycket glesa i Västeuropa och arten räknas som försvunnen från flera länder. De kvarvarande bestånden är ofta små och arten har av allt att döma gått kraftigt tillbaka i hela Europa. I Sverige är arten dock allmän och vi har därför ett ansvar i ett EU-perspektiv. Arten är livskraftig och inte rödlistad i Sverige. Det finns inga rapporter i artportalen från lokalen. Men förutsättningar för att arten ska kunna fortleva med tät strandvegetation och vegetationsfria vattenpartier finns i området.



## **1166 - Större vattensalamander, Triturus cristatus**

---

Artens förekomst är fastställd i regeringsbeslut.

### Beskrivning

Större vattensalamander leker på våren i små till medelstora, permanenta vatten-samlingar, som kan vara gårds- och branddammar, grusgropar, lertäkter, naturliga kärr, hållkar, avsnörda kustvikar eller skogstjärnar. Det är ovanligt att vattnen är mindre än 10 meter i diameter och grundare än 0,5 meter. Att vattnet är permanent är viktigt för den långa larvutvecklingen. Större vattensalamander är snäv i val av lekmiljö. Ofta finner man den i dammar utan att reproduktion förekommer där. Dessa lokaler verkar endast användas som tillfälliga rastlokaler. Lekvattnen bör vara fisk- och kräftfria eftersom larverna är utsatta för en kraftig predation från dessa djurgrupper. Frånvaron av fisk innebär också att det finns ett rikt utbud av lämplig föda (evertebrater). Flertalet av de svenska lekvattnen har hög mångfald av ryggradslösa djur och ofta även av vattenväxter som t.ex. olika arter av förgättnigej, nate och igelknopp. Lekvattnen bör vara solbelysta så att de blir isfria tidigt på våren och håller en hög temperatur långt in på hösten. Med undantag för lek- och larvperioden lever större vattensalamander på land, där den tycks ha mycket specifika val av miljö. Djuren håller till under murkna trädstammar och stubbar, i smågnagargångar, under mossbeklädda stenar och i blockterräng, vanligen i fuktig huvudsakligen lövdominerad skog, men påträffas sällsynt även på öppen mark som t.ex. i fuktiga hagar med högvuxet gräs eller på vägar under vandring. I Natura 2000-området finns solbelysta vattenspeglar som kan vara lämpliga lekmiljöer för större vattensalamander.

### Bevarandemål

En livskraftig population ska finnas inom området. Det ska finnas lämplig landmiljö med död ved i Natura 2000-områdets närmaste omgivning. Det ska finnas minst 0,2 ha äldre lövskog inom 1 kilometers avstånd från lekvatten för större vattensalamander.

### Negativ påverkan

- Habitatförstöring genom ändrad hydrologi. Många leklokaler försvinner genom igenläggning av dammar, dikning och dränering.
- Övergödning kan bidra till perioder av syrebrist vilket har en negativ inverkan för överlevnaden av ägg och larver.
- Dålig hävd av betesmarken leder till igenväxning och därmed sämre ljusförhållanden.
- Igenväxning av öppna vattenytor medför bl.a. beskuggning som fördröjer eller omintetgör överlevnadsmöjligheterna för larverna.
- Habitatbrist och fragmentering är ett problem då arten har en begränsad spridningsförmåga. Goda förutsättningar för långsiktig överlevnad nås först vid dammtätheter närmare 4 dammar/km<sup>2</sup>. Mycket pekar på att den större vattensalamandern kräver fungerande metapopulationsdynamik för långsiktig överlevnad i ett givet område.

### Bevarandetillstånd

Bevarandestatusen bedöms som icke gynnsam. Inga fynd har rapporterats till artportalen från området de senaste 20 åren. Större vattensalamander eftersöktes 2006 men påträffades inte då.

## **A021 - Rördrom, *Botaurus stellaris***

---

Artens förekomst är fastställd i regeringsbeslut.

### Beskrivning

Rördromen kräver grunda slättsjöar med täta vassbestånd (1-10 ha) och med god tillgång på fisk, grodor och vatteninsekter. Reviret under häckningstid omfattar normalt 20-40 ha. Arten är polygyn (hanen parar sig med flera honor), vilket medför att hanarna under häckningstid kan förflytta sig över större områden och mellan olika sjöar.

### Bevarandemål

Målsättningen bör vara att den svenska populationen i genomsnitt överstiger 500 par och att arten är spridd inom hela sitt utbredningsområde.

Bevarandemålet för lokalen är att arten ska förekomma och häcka regelbundet i området.

### Negativ påverkan

- Minskad bladvassareal och brist på gammal vass i lämpliga sjöar kan medföra att arten försvinner lokalt.
- Försumpning genom sänkning av vattenståndet i lämpliga sjöar eller andra våtmarker kan resultera i att fisken slås ut vintertid på grund av låg syrehalt eller bottenfrysning, varvid födounderlaget försvinner.
- Mink kan stundom ge sig på och döda rördromungar.
- Vid stränga vintrar i Nordvästeuropa kan den svenska populationen minska kraftigt.

### Bevarandetillstånd

Rördrommen är rödlistad i Sverige, där den är placerad i kategorin missgynnad (NT).

En - två individer av arten har observerats regelbundet i Björka och Vissberga lertag. Häckning har troligen genomförts flera gånger.

## **A081 - Brun kärrhök, *Circus aeruginosus***

---

Artens förekomst är fastställd i regeringsbeslut.

### Beskrivning

Bruna kärrhöken är starkt knuten till vassrika eutrofa slättsjöar, men finns även i andra typer av sjöar. En förutsättning för häckning är att det finns tillgång på tät gammalvass eller liknande vegetation att bygga boet i. Arten kräver tillgång på lämpliga bytesdjur vid häckningslokalen och i dess omgivning. Jaktutflykter över åkermark kan utsträckas åtskilliga kilometer från boplatsen. Födan utgörs av sorkar, grodor, fågelungar etc., ibland även ägg, fisk och kadaver. Under häckningstiden jagar bruna kärrhöken över arealer i storleksordningen 10–30 km<sup>2</sup>. Brun kärrhök häckar årligen med 1-2 par i Björka lertag och Vissberga lertag. Enstaka år har upp till 4 exemplar häckat i områdena. Ibland finns det en extra hona som försöker få en kull med en av hanarna.

### Bevarandemål

Målsättningen bör vara att bevara en livskraftig population i Sverige (minst 1 500 par), Bevarandemålet i området är att det ska finnas tillgång lämplig häckningsbiotop, minst 1 ha gammal vass, i området och att minst ett par ska häcka årligen.

### Negativ påverkan

Den bruna kärrhöken har tidigare varit starkt drabbad av miljögifter, men sedan alkylkvicksilverbetningen förbjöds 1966 och DDT-förbud infördes har situationen förbättrats högst avsevärt. För närvarande kan inga direkta hot anses föreligga mot brun kärrhök i Sverige.

### Bevarandetilstånd

Bevarandetilståndet bedöms vara gynnsamt. Arten har observerats under häckningstid årligen under åtminstone de senaste 20 åren och verkar således ha en stabil population.

## A127 - Trana, *Grus grus*

---

Artens förekomst är fastställd i regeringsbeslut.

### Beskrivning

Tranan häckar på sankta sjö- eller havsstränder, på våta myrmarker, på vattensjuka hyggen omgärdade av sumpskog, vid större slättsjöar, i öppna kärr, i sänkta sjöar och andra större eller mindre våtmarker. Ett gemensamt krav, oavsett val av habitat, är att tranorna har möjlighet att bygga boet oåtkomligt för marklevande rovdjur, dvs. alltid omgärdat av vatten.

Under häckningstid lever tranorna av rötter, skott och andra vegetabilier samt insekter, blötdjur, grodor, småfisk m.m. Under höstflyttningen är ungarna beroende av föräldrarnas vägledning. En stor andel av tranorna övervintrar i korkeksmarker i Spanien. Trana flyger över och rastar området regelbundet. Under senare år har häckning observerats.

### Bevarandemål

Den nationella målsättningen bör vara att bevara det nuvarande starka tranbeståndet med häckande par i samtliga svenska landskap. Arten ska rasta i Natura 2000-området.

### Negativ påverkan

För närvarande finns inget hot mot arten i Sverige. I det spanska övervintringsområdet finns däremot vissa hot, främst avveckling av korkeksodlingar.

### Bevarandetillstånd

Bevarandetillståndet är gynnsamt. Nationellt har tranan ökat markant i antal den senaste 20-årsperioden, speciellt märkbart i Götaland och Svealand. Vissberga och Björka lertag är främst en rastlokal. Som mest har över 200 individer noterats samtidigt under flyttning. Endast ett fåtal brukar rasta på lokalen. Under senare år har häckning observerats i Vissberga/Björka lertag.

## **A140 - Ljungpipare, *Pluvialis apricaria***

---

Artens förekomst är fastställd i regeringsbeslut.

### Beskrivning

Ljungpiparen är i norra Sverige en karaktärsart på fjällhedar och häckar lokalt även på större, trädlösa myrar. I södra Sverige finns ett tynande bestånd på trädlösa högmossar, samt ett tämligen starkt bestånd på Ölands alvar. Gemensamt för de olika populationerna är kraven på stora öppna områden, med låg och gärna något gles växtlighet. Arten kräver stora sammanhängande öppna områden. Ljungpiparen är ytterligt sällsynt när den sammanhängande arealen öppen mark understiger 15 ha. Överstiger den öppna arealen 30 ha uppträder arten tämligen regelbundet, men det är först när den sammanhängande arealen öppen mark är större än 90 ha som arten finns på alla mossar. De häckande fåglarna utnyttjar gärna närliggande åkrar under födosöket. I övervintringsområdet uppehåller sig ljungpiparen på öppna jordbruksområden. Ljungpipare är känd som rastande i Björka och Vissberga lertag. Antalet rastande individer varierar mycket mellan åren. 2011 rastade som mest över 280 individer i Björka och Vissberga lertag.

### Bevarandemål

Området ska vara en för regionen betydelsefull rastlokal för arten. Igenomsnitt ska minst 10 ex av arten rasta årligen.

### Negativ påverkan

- I södra Sverige är den kraftigt fortlöpande igenväxningen av öppna marker det stora hotet.
- Orsakerna till tillbakagången är flera, främst tidigare dikning och torrläggning av myrmark, ökad förekomst av träd och högväxta ris på högmossar till följd av atmosfäriskt nedfall av stora mängder kväve, minskad hävd av alvar och ljunghedar samt fragmentering av öppna marker genom igenväxning.
- Arten jagas på övervintringsområdena i Västeuropa, men effekterna är okända.
- Markavvattning eller andra åtgärder som påverkar hydrologin.

### Bevarandetillstånd

Bevarandetillståndet är inte gynnsamt i området. De senaste tre åren har endast enstaka rastande exemplar observerats.

## **A151 - Brushane, *Philomachus pugnax***

---

Artens förekomst är fastställd i regeringsbeslut.

### Beskrivning

Brushanen häckar i Sverige i två helt olika typer av miljöer, med olika ekologiska krav och populationsutveckling. Det sydliga beståndet kräver tillgång på lämpliga häckningsmiljöer i form av hävdade strandängar. I bra häckningsmiljöer finns en mosaik av gräs- och starrmarker, öppna dy- och jordytor och grunda vattensamlingar. Det nordliga beståndet kräver tillgång på lämpliga häckningsmiljöer i form av våta myrmarker, framför allt relativt lågväxta, fuktiga till blöta gräs- och starrängar. Hanarna spelar på gemensam plats, företrädesvis på låga upphöjningar i terrängen. Som rastlokaler utnyttjas öppna områden med grunt vatten och sandiga eller gyttjiga bottnar, men även översvämmade åker- eller betesmarker. Brushane är känd som rastande i Björka och Vissberga lertag. Antalet rastande individer varierar mellan åren. Som mest har 28 exemplar observerats i området samtidigt. Normalt brukar 1-10 rastande exemplar observeras samtidigt.

### Bevarandemål

Målsättningen är att det ska finnas ett häckande bestånd av brushane i hela landet. Inga luckor får förekomma inom gränserna för det sammanhängande utbredningsområdet i Norrland och norra Svealand. I södra Sverige ska alla lokaler som hyst häckande brushane efter 1950 ges en sådan bevarandestatus att de framgent kan hysa häckande brushane. Bevarandemål för området är att lokalen ska vara lämplig som rastlokal för brushane.

### Negativ påverkan

- Uppväxande träd och buskar på, och runt, goda häckningsmiljöer bidrar till ett ökat predationstryck från främst kråka, men även räv och grävling.
- I södra och mellersta Sverige hotas de mycket fåtaliga bestånden främst av upphörande hävd av strandängsmiljöer, såväl längs kusten som i inlandet.
- Markavvattning eller framför allt tidigare invallning av fuktiga strandängsmiljöer har försämrat eller förstört tidigare livsmir.
- Fragmentering av lämpliga häckningsmiljöer är ett hot, eftersom brushanen har relativt stora arealkrav.

### Bevarandetillstånd

Bevarandetillståndet är inte gynnsamt. Situationen för brushanen i södra och mellersta Sverige är prekär. De uppskattningsvis 15-25 fastlandslokaler som fortfarande hyser häckande brushane är alldeles för få för att det sydliga beståndet skall kunna anses vara långsiktigt stabilt. Endast ett fåtal exemplar rastar i området.

## **A166 - Grönbena, Tringa glareola**

---

Artens förekomst är fastställd i regeringsbeslut.

### Beskrivning

Grönbenans lämpliga häckningsmiljöer utgörs av sankna stränder längs sjöar och vattendrag samt på fuktiga/våta gräs- eller starrbevuxna myrar. Arten kräver tillgång på öppet vatten och dyiga stränder. Den är särskilt vanlig i områden med flarkmyrar. De högsta tätheterna hittar man i stora sammanhängande våtmarkspartier, men arten häckar regelbundet även vid mindre skogsomgärdade myrar. Under flyttningen påträffas grönbenan både längs kusten samt vid olika inlandsvåtmarker av öppen karaktär. Grönbena rastar regelbundet med ganska höga antal under vår- och höststräck. Arten har häckat med några enstaka par vid några tillfällen.

### Bevarandemål

Målsättningen bör vara att det skall finnas förutsättningar för ett häckande bestånd av grönbena i hela landet. Bevarandemål för området är att grönbena ska rasta i området och att förutsättningar ska finnas för att arten ska kunna rasta i området.

### Negativ påverkan

- Det sydsvenska beståndet hotas av en utebliven hävd på sankna stränder. Även i Norrland kan beståndet ha missgynnats av minskande hävd av raningar och silängar.
- Dikning av myrmark, framför allt tidigare och i södra Sverige, har bidragit till en ökad andel träd- och skogsbevuxen myr och därmed försämrade förhållanden för grönbenan.

### Bevarandetillstånd

Bevarandetillståndet är gynnsamt. Arten är främst en rastfågel, men häckar även vid vissa tillfällen i sjön. Grönbena har observerats årligen som mest 150 rastande exemplar. Vanligen brukar dock upp till 20 rasta samtidigt i området.

## **A222 - Jorduggla, *Asio flammeus***

---

Artens förekomst är fastställd i regeringsbeslut.

### Beskrivning

Tillgång på lämplig föda i form av sork och andra smågnagare.

Arten är knuten till områden med större sammanhängande ytor öppen mark. Vanliga häckningsmiljöer är myrar och hedar, kalhyggen, kraftledningsgator, strandängar samt stora områden med permanenta ängsmarker eller extensivt bete i jordbrukslandskapet. Häckar även sällsynt i skärgårdsmiljö. Under häckningen jagar arten över arealer i storleksordningen 5–25 km<sup>2</sup>. Arten lever på sork och andra smågnagare och är känd till områden med större sammanhängande ytor av. Jorduggla häckar ganska regelbundet i reservatet och är dessutom känd som rastande och övervintrande art i området.

### Bevarandemål

Målsättningen är att det finns ett häckande bestånd av jorduggla i hela landet förutom i de högalpina delarna av fjällkedjan. I området ska förutsättningar finnas för att hysa häckande jorduggla.

### Negativ påverkan

- De under en lång period uteblivna eller starkt reducerade smågnagartopparna i norra Sverige har sakta men säkert pressat ner beståndets storlek till en mycket låg nivå. Markavvattning och torrläggning av våtmarker leder sekundärt till igenväxning av öppna marker. Särskilt i södra och mellersta Sverige har många lämpliga häckningsmiljöer förstörts genom dikning.
- Nedläggning och igenplantering av tidigare öppen mark i skogs- och mellanbygderna i kombination med minskad hävd av kvarvarande öppna marker gör att arealen lämplig häckningsmiljö minskar.

### Bevarandetillstånd

Bevarandetillståndet för arten i området är gynnsamt. Nationellt har beståndet av jorduggla har under det senaste halvsekle gradvis minskat, p.g.a. upphörande slåtter och en allmän igenväxning av öppen mark, samt mer markant under de senaste 20 åren till följd av uteblivna eller starkt reducerade smågnagartoppar i Norrlands skogs- och myrland. Detta har påverkat såväl det häckande beståndets storlek som rekryteringen. Det saknas säkra uppgifter om artens minskningstakt, men det får anses troligt att beståndet minst halverats de senaste 20 åren. Häckning av jorduggla har förekommit regelbundet i området under de senaste åren.



## **A338 - Törnskata, *Lanius collurio***

---

Artens förekomst är fastställd i regeringsbeslut.

### Beskrivning

Tillgång på öppna marker (främst jordbruksmark, men även kalhyggen) med rik insektsförekomst på varma, solbelysta lokaler. Häckningslokalerna bör ha god tillgång på attraktiva insektsmiljöer i form av blommande och bärande buskar (t.ex. nypon, slån eller björnbär) i kombination med öppna partier, t.ex. kortbetade gräsytor. På jordbruksmark föredrar törnskatan en mosaik av betade och mindre hårt betade ytor där artdiversiteten för växter och insekter är hög.

### Bevarandemål

Den nationella målsättningen är en beståndsstorlek på minst 50 000 par, varav huvuddelen i jordbrukslandskapet. Utbredningsområdet skall förbli oförändrat. I Björka och Vissberga är bevarandemålet att rätt förutsättningar finns så att arten årligen kan häcka i området.

### Negativ påverkan

- Det största hotet är den under lång tid minskande tillgången på lämpliga häckningsmiljöer; igenläggning av jordbruksmark i skogs- och mellanbygderna, minskad hävd av naturliga, ogödslade betesmarker, allt mer rationell skötsel av kvarvarande marker och avsaknad av brandfält i skogslandskapet.
- Törnskatan förekomst är kopplad till rik insektsförekomst som i sin tur är kopplad till hög artdiversitet av blommande växter. Enbart kortbetade marker är således inte optimala för törnskator.
- Kraftig torka under en lång rad av år i övervintringsområdena i södra Afrika kan bidra till tillbakagången.

### Bevarandetillstånd

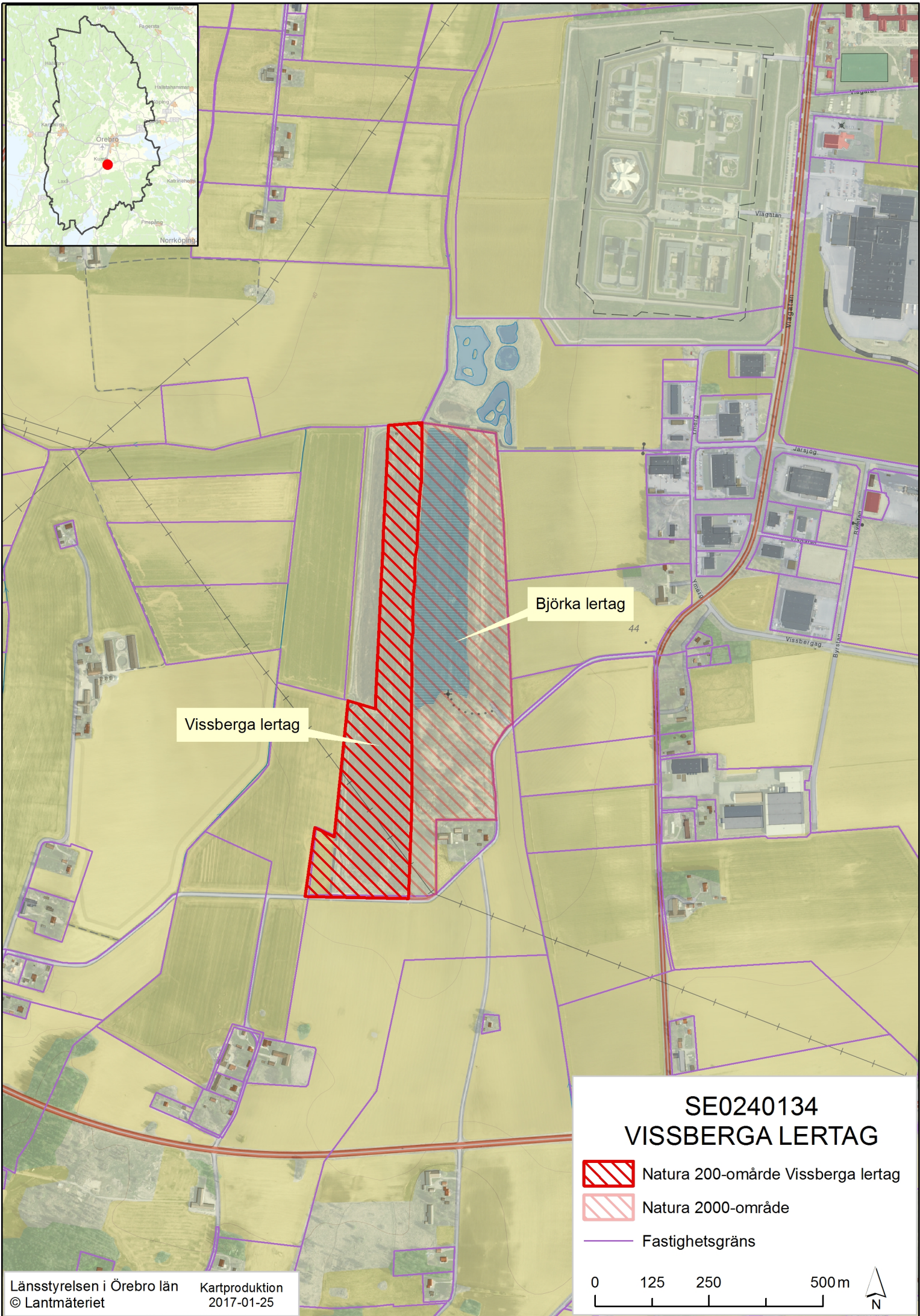
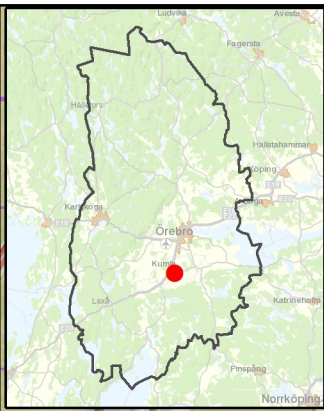
Bevarandetillståndet är gynnsamt. Törnskatan har visserligen uppvisat en mycket kraftig tillbakagång i landet under de senaste 25 åren. Av allt att döma har beståndet minskat med 2/3 under denna period. I Björka och Vissberga lertag verkar dock arten ha en relativt stabil förekomst. Arten häckar årligen med minst ett par i området.

## Dokumentation




- Andersson, Ingmar. Brun kärrhök i kikaren? – De tittar långt efter fåglarna. Artikel i Nerikes Allehanda 1990-05-07.
- Andersson, Ingmar. Fågelskådningens dag: Lertaget i Via nu ett värdefullt våtmarksområde. Artikel i Nerikes Allehanda 1991-05-06.
- Andersson, Ingmar. Kommunen köper lertäkt – värdefull fågelmark får skydd. Artikel i Nerikes Allehanda 1990-08-30.
- Andersson, Ingmar. Kumla kommun söker delegation – Lertaget i Björka blir naturreservat? Artikel i Nerikes Allehanda 1995-09-08.
- Andersson, Ingmar. Lertaget på väg bli naturreservat. Artikel i Nerikes Allehanda. 1996-11-27.
- Andersson, Ingmar. Lertäkt blir fågelsjö? Artikel i Nerikes Allehanda 19??-05-25.
- Andersson, Ingmar. Unga ornitologer belönades i Kumla. Artikel i Nerikes Allehanda 1987-10-10.
- Artportalen, ArtDatabanken SLU ([www.artportalen.se](http://www.artportalen.se))
- Bäcklund, Mats. - Gör lertaget till fågelreservat. Artikel i Kuriren 1988-09-23.
- Bäcklund, Mats. Pengarna går före fåglarna. Artikel i Kuriren 1985-10-28.
- Bäcklund, Mats. Så in i vassen glada idag – Två som kämpar för fåglar i lertag. Artikel i Kuriren 1987-10-09.
- Engzell, Jonas, 1990. Citronärsla vid Lertaget i Kumla. Fåglar i Närke 13:114-117.
- Engzell, Jonas. 1990. Lertaget i Kumla – en ofrivilligt skapad fågelsjö.
- Engzell, Jonas, 1995. Fågellokaler i Närke, Lertaget, Kumla. Fåglar i Närke 18:92-95.
- Engzell, Jonas, 1996. Amphibian habitat choice, predation and apparent competition in Lertaget – a case-study of Ten-spined stickleback predation on Moor frog tadpoles, apparent competition and amphibian terrestrial habitat choice and predation by shrews. Examensarbete vid Göteborgs universitet.
- Engzell, Jonas, 1997. Råkans uppträdande i Lertaget t o m 1995. Fåglar i Närke 20:20-22.
- Engzell, Jonas, 1998. Björka Lertags andra svarthakade buskskvätta. Fåglar i Närke 21:132.

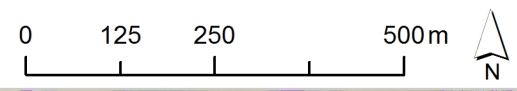
- Engzell, Jonas, 2002. Mitt smultronställe. Björka/Vissberga Lertag – är stället för mig. Hopajola tidning 15:15.
- Engzell, Jonas, 2003. Brednäbbad simsnäppa i Björka Lertag 25 maj 2002. Fåglar i Närke 26(3):21-22.
- Engzell, Jonas och Melin, Jonas, 1987. Rapport från Lertaget i Södra Via, Kumla kommun 1986. Fåglar i Närke 10:64-71.
- Engzell, Jonas och Tholfson, Frank, 1997. Invigning av naturreservatet Björka Lertag. Fåglar i Närke 20:96.
- Fredriksson, Maria. Vedermodorna är snart slut – Järsjö naturreservat tar form efter tio år. Artikel i Nerikes Allehanda 1994-03-05.
- Gustafson, D., Hellberg, E., Andersen, A. & Malmgren, J. C. (2003). Större vattensalamander (*Triturus cristatus*) i tio Natura 2000-områden i Örebro län: Test 12 och utvärdering av övervakningsmetodik 2002. Länsstyrelsen i Örebro län, publ nr 2003:25.
- Hellberg, E., Gustafson, D., Malmgren, J. C. & Rygne, H. (2003). Större vattensalamander (*Triturus cristatus*) i Örebro län: Inventering 2003 och sammanställning av kända lokaler 1989-2003. Länsstyrelsen i Örebro län, publ nr 2003:26.
- Holmberg, Michael, 1996. Inventering av fladdermöss i Örebro län. Länsstyrelsen i Örebro län, Naturvård rapport nr 1996:2.





**SE0240134**  
**VISSBERGA LERTAG**

-  Natura 200-område Vissberga lertag
-  Natura 2000-område
-  Fastighetsgräns







Länsstyrelsen  
Örebro län



Länsstyrelsen i Örebro län  
Stortorget 22, 701 86 Örebro  
010-224 80 00  
orebro@lansstyrelsen.se  
[www.lansstyrelsen.se/orebro](http://www.lansstyrelsen.se/orebro)