



Bevarandeplan för Natura 2000-området SE0240132 Dunderklintarna



Länsstyrelsen
Örebro län

Natura 2000

Natura 2000 är ett ekologiskt nätverk av värdefulla naturområden inom EU som skapades för att hejda utrotning av vilda djur och växter och att bevara deras livsmiljöer. Utpekande av Natura 2000-områden bygger på krav som finns i EUs fågeldirektiv och art- och habitatdirektiv. Alla medlemsländer ska peka ut områden dels för fåglar som anges i EUs fågeldirektiv, dels för naturtyper och arter som anges i art- och habitatdirektivet. Genom nätverket av Natura 2000-områden säkerställs livsmiljöer och arter inför framtiden. Varje land är skyldigt att bevara utpekade naturtyper och arter i landets Natura 2000-områden. I fågeldirektivet och habitatdirektivet listas 170 naturtyper och sammanlagt cirka 900 växt- och djurarter som särskilt värdefulla. I Örebro län finns 28 av dessa naturtyper. Taiga, slätterängar i låglandet och högmossar är några exempel på utpekade naturtyper i vårt län. I länet ingår 43 arter i fågeldirektivet och 25 arter ingår i habitatdirektivet. Exempel på arter som ingår fågeldirektivet är havsörn, trana och tjäder och exempel på arter i habitatdirektivet är läderbagge, större vattensalamander, asknätfjäril och guckusko.

Bevarandeplaner

För varje Natura 2000-område ska det finnas en bevarandeplan (eller skötselplan) med bevarandesyfte, bevarandemål och beskrivningar av de naturtyper och arter som ska bevaras och bidra till gynnsam bevarandestatus. Även hot mot Natura 2000-området och behov av bevarandeåtgärder, t.ex. skydd eller skötsel, ska beskrivas. Informationen ska tydliggöra inriktningen på förvaltningen av området och ligga till grund för tillståndsprovningar enligt miljöbalken. Bevarandeplanen fastställs av Länsstyrelsen, som även är ytterst ansvarig för att målsättningen med området uppfylls. Bevarandeplanen revideras när ny kunskap tillkommer eller när förutsättningar ändras; den är ett så kallat "levande dokument".

Bevarandeplanen är inte ett juridiskt bindande dokument. För formell reglering av skydd eller skötsel kan andra beslut behövas, t.ex. beslut om bildande av naturreservat.

Tillståndsplikt och samråd

För att inte skada naturvärden krävs tillstånd för verksamheter eller åtgärder som på ett betydande sätt kan påverka miljön i ett Natura 2000-område. Det kan även gälla åtgärder utanför Natura 2000-området. Detta regleras i miljöbalken (7 kap. 27-29§§). Då det kan vara svårt att avgöra vilka åtgärder som på ett betydande sätt kan påverka naturvärden behöver man samråda med Länsstyrelsen före genomförandet. Vid skogsbruksåtgärder hålls samråd med Skogsstyrelsen.

Bevarandeplan för Natura 2000-området SE0240132 Dunderklintarna

Kommun: Lekeberg/Örebro

Områdets totala areal: 118,4 ha

Bevarandeplanen uppdaterad av Länsstyrelsen: 2016-02-17

Bevarandeplanen fastställd av Länsstyrelsen: 2017-03-20

Markägareförhållanden: Staten genom naturvårdsverket/bolag/privat

Regeringsbeslut, historik: SPA: Nej, pSCI: 2001-06-01, SCI: 2005-01-01, SAC: 2011-03-01, regeringsbeslut M2010/4648/Nm

Naturtyper och arter som ska bevaras i området

Naturtyper och arter enligt art- och habitatdirektivet:

3160 - Myrsjöar

3260 - Mindre vattendrag

7140 - Öppna mossar och kärr

9010 - Taiga

91D0 - Skogsbevuxen myr

Bevarandesyfte

Det överordnade bevarandesyftet för Natura 2000-nätverket är att bidra till bevarandet av biologisk mångfald genom att bibehålla eller återskapa gynnsam bevarandestatus för de naturtyper och arter som omfattas av EUs fågeldirektiv eller art- och habitatdirektiv. För det enskilda Natura 2000-området är det överordnade syftet att bevara eller återställa ett gynnsamt tillstånd för de naturtyper eller arter som utgjort grund för utpekandet av området.

Prioriterade bevarandevärden

Naturvärdena består främst i ett större variationsrikt gammelskogsområde och de strukturer och beståndsegenskaper som frambildats tack vare frånvaron av rationella skogsbruksåtgärder under en längre tid. I bevarandevärdet ingår också myr- och skogmosaikerna, som har högsta klass i den nationella våtmarksinventeringen.

Motivering

Dunderklintarna utgör ett större sammanhängande skogs- och myrområde i mellersta Kilsbergen där naturen i sen tid är ringa negativt påverkad av modernt skogsbruk. Naturliga processer har fått verka ostört under en längre tid och skogen är naturskogsartad. Inga större exploaterande ingrepp har förändrat områdets terrängformer eller hydrologi. Dammsjömossen är ett myrkomplex som av Länsstyrelsen bedömts vara bland de mest värdefulla i länet. Den ingår i den nationella planen för skydd av myrar. Områdets storlek, ostördhet och ringa påverkan ger besökaren en upplevelse av vildmark. Dunderklintarna blev naturreservat 2006 för att utvidgas 2009. Reservatsskyddet säkerställer långsiktigt områdets bevarandevärden.

Prioriterade åtgärder

Natura 2000-området utgör merparten av skogsområdet Dunderklintarna. De återstående delarna av Dunderklintarna är antingen naturreservat eller långt framskridna i processen mot reservatsbildning. Där ytterligare reservatsareal tillkommer kan det därför bli aktuellt att utöka Natura 2000-området. Angränsande till reservatet på Villingsbergs skjutfält har Fortifikationsverket gjort en större frivillig avsättning av skog för naturvårdsändamål.

Beskrivning av området

Dunderklintarna är Kilsbergens största naturskogsartade barrskogsområde. Det är beläget på Kilsbergens höjdlåga och den högsta punkten når ca 250 meter över havet. Terrängen är kuperad med höjdlågan och små dalgångar. Den tydligast utbildade sprickdalen skär genom områdets nordöstra hörn med myrmark och sumpskog i botten. I norr ansluter dalen till Södra Murstenstjärnen. Ett tunt mineraljordlager av rikt blockig morän täcker berggrunden, som huvudsakligen utgörs av metavulkanit. Inom Natura 2000-området finns en liten sjö, Dammsjön, och några små tjärnar Kosimssjön och Svarttjärnen. Dammsjömossen är en typisk representant för Kilsbergens myr- och skogsmosaiker. Med undantag av små kärr i ytterkanterna består den av tallmossor och öppna platämossor. Hela mossen sluttar mot söder och särskilt i den centrala delen vid Västersjön lutar den tämligen brant.

Skogen på höjdlågena är till stor del senvuxen och talldominerad. I lägre delar och i sluttningar med bättre näringsförhållanden förekommer grovvuxen granskog med ett litet inslag av lövträd, framför allt björk och asp. I randområdena till Dammsjömossen finns huvudsakligen tallsumpskog. I barrskogen är marken huvudsakligen bevuxen av kråkbär, ljung, blåbär och lingon. Allmänna mossor på marken är husmossa, väggmossa och flera arter kvastmossor. På Dammsjömossen är dvärgbjörken allmän tillsammans med tuvull och i bottenskiktet vitmossor.

Tjädern har en god stam i området och på Dammsjömossen förekommer orrspel. Andra fåglar som observerats i området är kungsörn, sparvhök, pärluggla, nötkråka, korp, morkulla, stjärtmes, järpe, spillkråka, tornfalk, gröngöling och den hotade tretåiga hackspetten.

Skogen är till sitt naturskogsartade utseende präglad av långvarigt mänskligt nyttjande. Förekomsten av kulturlämningar är rik, t.ex. gamla stigar, körvägar för hästdragna foror, kolbottnar och kolarkojor, ett par torplågan etc. Vid inventering 1999 noterades spår av flera blixtnedslag i träd, men inga tydliga spår av skogsbränder upptäcktes. Det tyder på att den senaste skogsbranden ägde rum långt tillbaka i tiden. Spåren efter bränder i stubbar och i levande träd har sannolikt försvunnit på grund av lång tids ved- och virkestäkt.

Vad kan påverka negativt

- Exploatering i området eller dess närhet med vindkraftverk bör undvikas med tanke på områdets lämplighet som häckningsmiljö för känsliga fågelarter.
- Ett generellt hot av förurning orsakad av antropogena källor är gällande för hela området.

Bevarandeåtgärder

Gällande regelverk

- Det krävs tillstånd för att bedriva verksamheter eller vidta åtgärder som på ett betydande sätt kan påverka miljön i ett Natura 2000-område. Tillstånd krävs inte för verksamheter och åtgärder som direkt hänger samman med eller är nödvändiga för skötseln och förvaltningen av det berörda området (7 kap 28 a § miljöbalken).
- Hela Natura 2000-området är skyddat som naturreservat.

Övriga bevarandeåtgärder

- 3160 Myrsjöar:
Regionalt och lokalt arbete för genomförande av förebyggande åtgärder och bevarande bör samordnas inom avrinningsområden. Miljökvalitetsnormer för att uppnå god ekologisk status enligt vattenförvaltningsförordningen bör upprättas för sjöar inom Natura 2000-nätverket.
- 7140 Öppna mossar och kärr:
Fri utveckling.
- 91DO Skogbevuxen myr:
Fri utveckling.
- 9010 Taiga:
Fri utveckling med interndynamik.
Om målet för död ved visar sig kräva aktiva åtgärder kan ringbarkning tillämpas.
Naturvårdsbränning kan tillämpas först om överenskommelser med markägarna träffas.
Det krävs även naturgivna gränser för att skogsbestånd ska kunna brännas.
- 3260 Mindre vattendrag:
Gångse åtgärder för att upprätthålla gynnsam bevarandestatus så att ingen försämringar för naturtypen sker, (dvs att dess intressen respekteras i fysisk planering, tillståndsprövning, generell naturvårdshänsyn, förvaltning av skyddade områden, artskydd och uppföljning samt övervakning).

Uppföljning av naturtyper och arter

Länsstyrelsen ansvarar för att uppföljning av bevarandemål genomförs. Uppföljningen ska ske enligt de manualer för skyddade områden som har tagits fram av Naturvårdsverket. Mätbara mål, så kallade målindikatorer, ska registreras i databasen SkötselDOS. Dessa målindikatorer följs sedan upp. Målsättningen är att kunna se om de bevarandemål som satts upp i bevarandeplaner och skötselplaner uppfylls, att skötseln fungerar och att Natura 2000 - naturtyperna och arterna har gynnsamt tillstånd.

Naturtyper och arter enligt art- och habitatdirektivet

3160 - Myrsjöar

Areal: 5,15 ha. Arealen fastställd i regeringsbeslut.

Beskrivning

Naturliga sjöar och småvatten med relativt näringsfattigt vatten brunfärgat av torv eller humusämnen och ett naturligt lågt pH. Vegetationen är gles och ofta bestående av flytbladsväxter och akvatiska mossor. Stränderna är i huvudsak organogena med myrvegetation, gles starr och flytande vitmossebestånd som i regel bildar gungflyn. Sjöhabitatet omfattar stranden upp, till medelhögvattenlinjen. Myrsjöarna är naturligt lågproduktiva (fosforhalt <25µg/l). Vattnet är påverkat av humussyror, naturligt surt (ofta pH <6,2) och brunfärgat (ofta >100 mg Pt/l). Sjöar med lång omsättningstid som har klarare vatten/lägre färgtal, men upprätthåller karaktärsarter, strukturer och funktioner ingår i naturtypen.

I Dunderklintarna representeras naturtypen av Dammsjön, Kosimssjön och Svarttjärnen.

Bevarandemål

Arealen 3160 Myrsjöar ska vara minst 5,15 hektar. Vattendragens hydrologi ska vara ostörd och det ska inte finnas några avvattande eller tillrinnande diken eller körspår som medför negativ påverkan. Vattendragen ska ha en god vattenkvalité och en naturlig artsammansättning utan negativ inverkan av främmande arter eller fiskstammar. Skogen närmast myren ska behålla sin kontinuitet. Det ska finnas följande typiska arter: vit näckros, knipa och kricka.

Negativ påverkan

- Skogsbruksåtgärder i närområdet kan förändra hydrologi och struktur i strandzonen och orsaka grumling och förändrad tillförsel av organiskt material.
- Markavvattningsföretag och dämningar i närliggande våtmarks- eller fastmarksmiljöer kan ge en negativ påverkan på tjärnarna.
- Utsättning av främmande arter, eller fiskstammar kan ändra konkurrensförhållanden, sprida smitta och orsaka genetisk kontaminering.
- Kalkning av omgivande våtmarker, naturligt sura tillflöden och sjöar påverkar förutsättningarna för de arter som är anpassade till naturligt sura förhållanden.

Bevarandetillstånd

Bevarandetillståndet är okänt.

3260 - Mindre vattendrag

Areal: 0,12 ha. Arealen fastställd i regeringsbeslut.

Beskrivning

Små till medelstora naturliga vattendrag eller delar av vattendrag i flacka landskap samt i skogs- och bergslandskap. Naturliga variationer av vattenståndet och skiftande vattendynamik, med lugna till forsande vattendragssträckor, skapar en variation av strandmiljöer och bottenar med förutsättningar för hög biologisk mångfald. Vattendragen har en vegetation med inslag av flytbladsväxter, undervattensväxter och/eller akvatiska mossor.

Naturtypen kan delas upp i två undergrupper, en ”flytbladstyp” och en ”mosstyp”. ”Mosstypen” utgör naturliga vattendrag med förekomst av olika arter vattenlevande mossor (t ex Fontinalis) och annan karaktäristisk vegetation. Även dessa vattendrag kan i delar vara öppna och solbelysta, men har generellt mer strömmande vatten och steniga bottenar.

Bevarandemål

Arealen 3260 Mindre vattendrag ska vara minst 0,12 hektar. Vattendragens hydrologi ska vara ostörd och det ska inte finnas några avvattande eller tillrinnande diken eller körspår som medför negativ påverkan. Vattendragen ska ha en god vattenkvalitet och en naturlig artsammansättning utan negativ inverkan av främmande arter eller fiskstammar. Det ska typiska arter för naturtypen.

Negativ påverkan

- Reglering av vattenföringen; småskalig utbyggnad i kvarvarande oreglerade vattendragssträckor eller fortsatt/ökad påverkan i redan reglerade vatten, t.ex. sänkt minimitappning, ökad korttidsreglering. Reglering kan orsaka störd flödesdynamik, fragmentering/ vandringshinder, överdämning av våtmarks- och strandområden, torrläggning av vattendragssträckor och/eller ändrade näringsförhållanden.
- Skogsbruk; avverkning av strandnära skog ger ökad instrålning/temperatur, fysisk störning, minskad tillgång på död ved respektive nedfall av organiskt material. Slutavverkning, markavvattning och skyddsdikning ger ökad avrinning och risk för erosion. Båda ingreppen kan orsaka grumling och igenslamning av bottenar samt förändrad hydrologi i strandmiljön.
- Utsättning av främmande arter, eller fiskstammar kan ändra konkurrensförhållanden, sprida smitta och/eller orsaka genetisk kontaminering.
- Fiske som är ensidigt mot vissa arter eller som är för hårt i förhållande till vattendragets naturliga produktionsförmåga kan påverka konkurrensförhållanden och artsammansättning.
- Försämrade vattenkvalitet orsakad av antropogena, diffusa källor, försurning, miljögifter (inklusive metaller) och eutrofiering.

Bevarandetillstånd

Bevarandetillståndet är okänt.

7140 - Öppna mossar och kärr

Areal: 24,58 ha. Arealen fastställd i regeringsbeslut.

Beskrivning

Dunderklintarnas västra omgivning utgörs av en skog-myr- och tjärnmosaik. Av myrmarkerna är Dammsjömossen den största och med undantag av kärr i ytterkanterna utgörs komplexet av tallmossar och öppna platåmossar. Den är klassad i högsta naturvärdesklass i Våtmarksinventeringen. De centrala partierna av Dammsjömossen utgörs av naturtypen öppna mossar och kärr.

Bevarandemål

Arealen 7140 Öppna mossar och kärr ska vara minst 24,58 ha. Våtmarkens hydrologi ska vara ostörd och det ska inte finnas några avvattande eller tillrinnande diken eller körspår som medför negativ påverkan. Våtmarken ska vara öppen där busk- eller trädskikt endast finns i liten omfattning. Krontäckningen ska vara högst 30%. Omgivande laggkärr ska bibehållas intakta. Strukturer och formelement såsom tuvor, strängar, flarkar och flarkgölar ska finnas på myren. Bottenskiktet ska domineras av vitmossor. Det ska finnas följande typiska arter: (Kärlväxter) tuvull, sileshår och vattenklöver. (Fåglar): orre.

Negativ påverkan

- Markavvattningsföretag och dämningar i närliggande våtmarks- eller fastmarksmiljöer kan ge en negativ påverkan på myrar och mossar.
- Anläggandet av skogsbilvägar över eller i närheten av habitatet kan medföra att hydrologin eller hydrokemin i området förstörs.
- Skogsbruk och andra företag som innebär att fastmarksholmar och närliggande fastmark avverkas kan innebära att näringsämnen läcker ut på myren.
- Framförande av terrängfordon kan ge körskador som tar många år att läka.

Bevarandetillstånd

Bevarandetillståndet är gynnsamt.

9010 - Taiga

Areal: 64,12 ha. Arealen fastställd i regeringsbeslut.

Beskrivning

Dunderklintarna är ett av de största kvarvarande gammelskogsområdena i Kilsbergen. Senvuxna skogstyper med tall dominerar men vid områdets många sluttningar och på de lokala förekomsterna av lättvittrad och kalkhaltig berggrund står grovvuxen granskog, inte sällan med insprängda lövträd av bl.a. grov asp. Dunderklintarna är en trakt med gammal historia av bergs- och skogsbruk. Skogen ingick förr i flera gruv- och hyttallmänningar men har efter skogshästens sorti varit föremål för allt färre skogliga förehavanden. Naturliga processer och skeenden har fått verka ostört under en längre tid vilket medfört att arter knutna till det gamla skogsekosystemet åter har börjat sprida sig i området. Det är också den naturskogsartade skogen som utgör områdets huvudsakliga naturvärde.

Bevarandemål

Arealen 9010 Taiga ska vara minst 64,12 hektar. Småskaliga naturliga processer, t. ex. åldrande, avdöende och omkullfallna träd och luckbildning, liksom periodvisa omvälvande störningar, t.ex. insektsangrepp, översvämning, stormfällning eller brand ska påverka skogens dynamik och struktur. Skogen ska bestå av olika trädarter till följd av naturlig störningsdynamik och succession. Direkt efter omvälvande störningar ska det finnas öppen och glest beskogad mark med döda träd samtidigt som karaktäristiska pionjärträdarter och typiska arter ska etablera sig. Skog med högre krontäckning ska utvecklas och barrträd ska kunna dominera i sena successionsstadier. Trädskiktet ska vara olikåldrigt och flerskiktat. Det ska finnas följande typiska arter (Lavar): garnlav, brunpudrad nållav, korallblylav (Mossor) vedtrappmossa, långflikmossa, västlig hakmossa (Svampar) vedticka, ullticka, gränsticka (Fåglar): tjäder, tretåig hackspett, tofmes.

Negativ påverkan

- Bedriva skogsbruk och anlägga skogsbilvägar inom och i närheten av habitatet.
- Ingrepp i närliggande områden i form av dikning och andra markavvattnande åtgärder kan påverka habitatets hydrologi och hydrokemi på ett negativt sätt.
- Accelererande inväxt av livskraftig gran i skogsmiljöer som tidigare präglats av löv, tall- eller blandskogsdominans.

Bevarandetillstånd

Bevarandetillståndet är gynnsamt.

91DO - Skogsbevuxen myr

Areal: 19,33 ha. Arealen fastställd i regeringsbeslut.

Beskrivning

Dunderklintarnas västra omgivningar utgörs av en skog-myr- och sjömosaik. Av myrmarkerna är Dammsjömossen den största och med undantag av kärr i ytterkanterna utgörs komplexet av tallmossar och öppna platåmossar. Den är klassad i högsta naturvärdesklass i Våtmarksinventeringen. Naturtypen skogsbevuxen myr finns främst i form av tallrismossar i ytterområdena av Dammsjömossen.

Bevarandemål

Arealen 91DO skogsbevuxen myr ska vara minst 19,33 ha. Våtmarkens hydrologi ska vara ostörd och det ska inte finnas några avvattande eller tillrinnande diken eller körspår som medför negativ påverkan. Våtmarken ska ha ett olikåldrigt och flerskitat trädskikt av främst tall, glasbjörk och gran. Krontäckningen ska vara minst 30%. Småskaliga naturliga processer såsom åldrande, avdöende och omkullfallna träd och luckbildning, liksom periodvisa omvälvande störningar, t.ex. insektsangrepp, översvämning, stormfällning eller brand ska påverka skogens dynamik och struktur. Bottenskiktet ska domineras av vitmossor och risvegetation. Det ska finnas följande typiska arter: tuvull, sileshår, vattenklöver.

Negativ påverkan

- Alla former av skogsbruk i eller i anslutning till ett objekt.
- Markberedning, dikning, vägbyggen och annat som förändrar hydrologin.

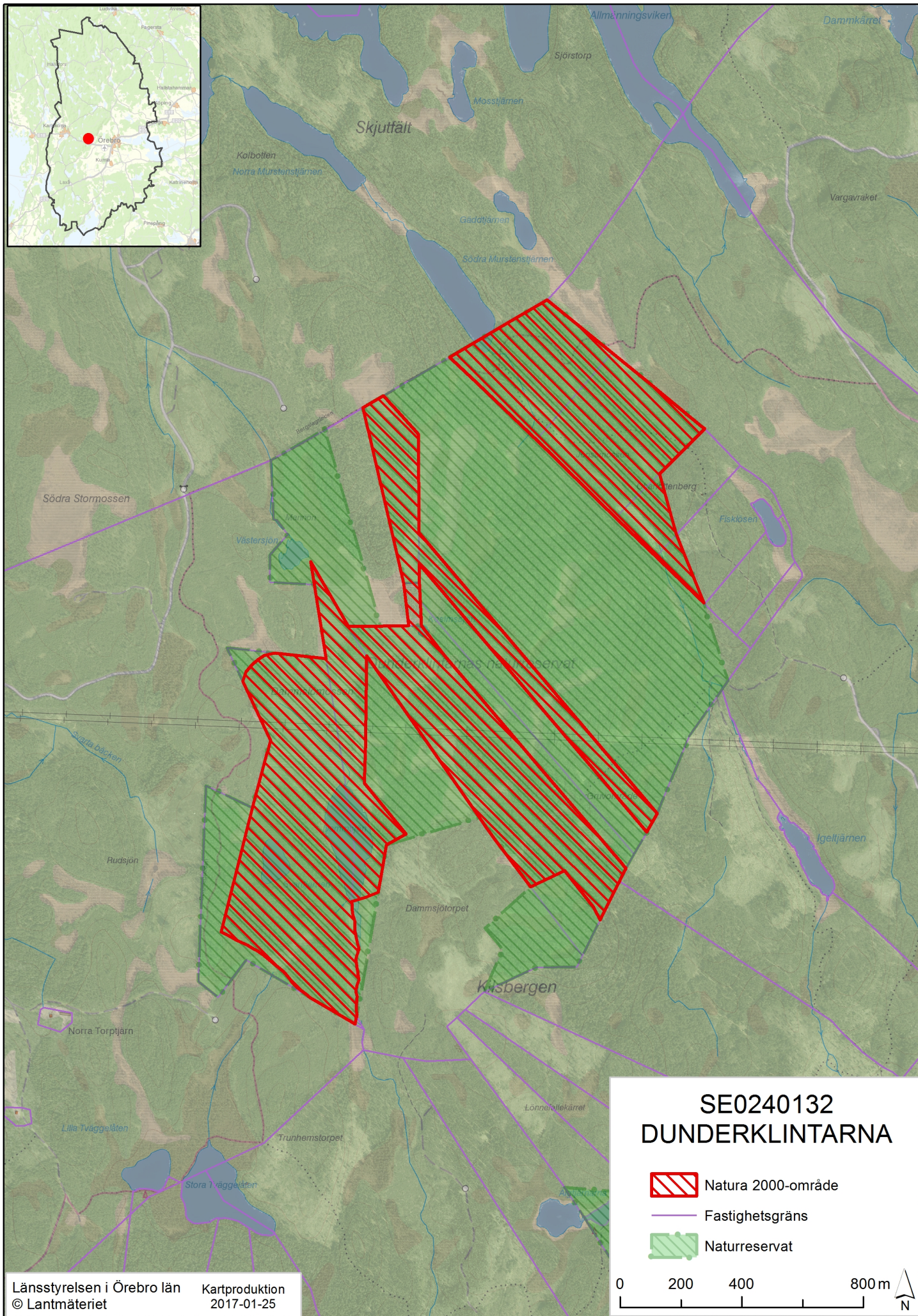
Bevarandetillstånd

Bevarandetillståndet är gynnsamt.

Dokumentation

- Hellquist, J. 1999. Naturvärdesinventering av Dunderklintarna – Ett gammelskogsområde i Kilsbergen. Länsstyrelsen i Örebro län. Utgiven rapport.
- Länsstyrelsen i Örebro län. 1998. Våtmarker i Örebro län, södra delen, publikation 1998:8.
- Löfgren, L. & Andersson, M. 1998. Kilsbergen – Naturinventering för landskapsplanering. Örebro kommun och Hopajola.
- Skogsvårdsstyrelsens sumpskogsinventering.
- Skogsvårdsstyrelsens nyckelbiotopsinventering.
- Våtmarksinventeringen, Artlistor. Pärmar på Länsstyrelsen i Örebro län.

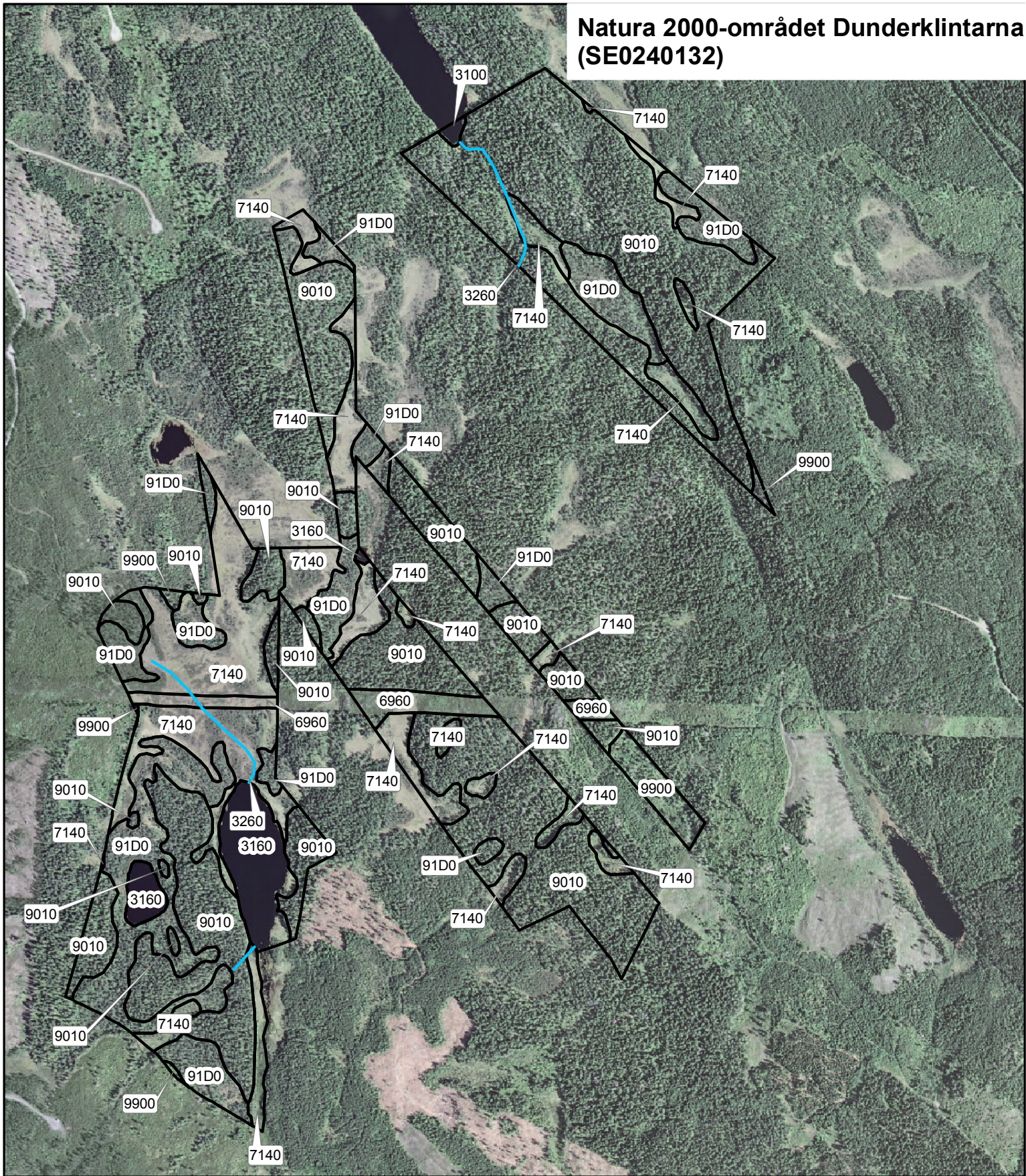
Översiktskarta



SE0240132
DUNDERKLINTARNA

-  Natura 2000-område
-  Fastighetsgräns
-  Naturreservat

Natura 2000-området Dunderklintarna (SE0240132)



Teckenförklaring



Naturtyper



Natura 2000-naturtyper (yta totalt, ha)

3160 Myrsjöar (5,15)

3260 Mindre vattendrag (0,12)

7140 Öppna mossar och kärr (24,59)

9010 Taiga (64,11)

91D0 Skogsbevuxen myr (19,32)

Övriga naturtyper (yta totalt, ha)

3100 Ickenatura-sjöar (0,22)

9900 Ickenatura-skog (2,31)

6960 Övrig öppen ickenatura-naturtyp (2,84)

0 200 400 800 m





Länsstyrelsen
Örebro län



Länsstyrelsen i Örebro län
Stortorget 22, 701 86 Örebro
010-224 80 00
orebro@lansstyrelsen.se
www.lansstyrelsen.se/orebro