



# Bevarandeplan för Natura 2000-området SE0240131 Ånnaboda



Länsstyrelsen  
Örebro län

## Natura 2000

Natura 2000 är ett ekologiskt nätverk av värdefulla naturområden inom EU som skapades för att hejda utrotning av vilda djur och växter och att bevara deras livsmiljöer. Utpekande av Natura 2000-områden bygger på krav som finns i EUs fågeldirektiv och art- och habitatdirektiv. Alla medlemsländer ska peka ut områden dels för fåglar som anges i EUs fågeldirektiv, dels för naturtyper och arter som anges i art- och habitatdirektivet. Genom nätverket av Natura 2000-områden säkerställs livsmiljöer och arter inför framtiden. Varje land är skyldigt att bevara utpekade naturtyper och arter i landets Natura 2000-områden. I fågeldirektivet och habitatdirektivet listas 170 naturtyper och sammanlagt cirka 900 växt- och djurarter som särskilt värdefulla. I Örebro län finns 28 av dessa naturtyper. Taiga, slätterängar i låglandet och högmossar är några exempel på utpekade naturtyper i vårt län. I länet ingår 43 arter i fågeldirektivet och 25 arter ingår i habitatdirektivet. Exempel på arter som ingår fågeldirektivet är havsörn, trana och tjäder och exempel på arter i habitatdirektivet är läderbagge, större vattensalamander, asknätfjäril och guckusko.

## Bevarandeplaner

För varje Natura 2000-område ska det finnas en bevarandeplan (eller skötselplan) med bevarandesyfte, bevarandemål och beskrivningar av de naturtyper och arter som ska bevaras och bidra till gynnsam bevarandestatus. Även hot mot Natura 2000-området och behov av bevarandeåtgärder, t.ex. skydd eller skötsel, ska beskrivas. Informationen ska tydliggöra inriktningen på förvaltningen av området och ligga till grund för tillståndsprövningar enligt miljöbalken. Bevarandeplanen fastställs av Länsstyrelsen, som även är ytterst ansvarig för att målsättningen med området uppfylls. Bevarandeplanen revideras när ny kunskap tillkommer eller när förutsättningar ändras; den är ett så kallat "levande dokument".

Bevarandeplanen är inte ett juridiskt bindande dokument. För formell reglering av skydd eller skötsel kan andra beslut behövas, t.ex. beslut om bildande av naturreservat.

## Tillståndsplikt och samråd

För att inte skada naturvärden krävs tillstånd för verksamheter eller åtgärder som på ett betydande sätt kan påverka miljön i ett Natura 2000-område. Det kan även gälla åtgärder utanför Natura 2000-området. Detta regleras i miljöbalken (7 kap. 27-29§§). Då det kan vara svårt att avgöra vilka åtgärder som på ett betydande sätt kan påverka naturvärden behöver man samråda med Länsstyrelsen före genomförandet. Vid skogsbruksåtgärder hålls samråd med Skogsstyrelsen.

## Bevarandeplan för Natura 2000-området SE0240131 Ännaboda

Kommun: Örebro

Områdets totala areal: 47,5 ha

Bevarandeplanen uppdaterad av Länsstyrelsen: 2017-03-06

Bevarandeplanen fastställd av Länsstyrelsen: 2017-03-20

Markägarförhållanden: Örebro kommun

Regeringsbeslut, historik: SPA: Nej, pSCI: 2001-06-01, SCI: 2005-01-01, SAC: 2011-03-01, regeringsbeslut M2010/4648/Nm

### Naturtyper och arter som ska bevaras i området

Naturtyper och arter enligt art- och habitatdirektivet:

3260 - Mindre vattendrag

7140 - Öppna mossar och kärr

8220 - Silikatbranter

9010 - Taiga

1383 - Hårklomossa, *Dichelyma capillaceum*

### Bevarandesyfte

Det överordnade bevarandesyftet för Natura 2000-nätverket är att bidra till bevarandet av biologisk mångfald genom att bibehålla eller återskapa gynnsam bevarandestatus för de naturtyper och arter som omfattas av EUs fågeldirektiv eller art- och habitatdirektiv. För det enskilda Natura 2000-området är det överordnade syftet att bevara eller återställa ett gynnsamt tillstånd för de naturtyper eller arter som utgjort grund för utpekandet av området.

#### Prioriterade bevarandevärden

Områdets främsta bevarandevärden är knutna till fuktiga beskuggade bergsbranter, artrika sumpskogar samt till förekomsten av hårklomossa vid Falkasjöns stränder.

#### Motivering

Större sammanhängande skogsområde med stort inslag av sjöar och bergsbranter och med stor betydelse för det lokala friluftslivet. Hårklomossa har en av sina rikaste förekomster i landet kring Falkasjöns stränder.

### Prioriterade åtgärder

Fri utveckling med interndynamik.

## Beskrivning av området

Ånnaboda naturreservat och Natura 2000-område präglas av barrdominerad skog och småkuperade omgivningar av åsar och flera långsmala stråk av sumpskog, myrtarmar och bäckar i dalsvackorna. Falkasjön och Falkaberget är bland de besöksmässigt populäraste delarna av området. Falkaberget är också en känd lokal för ovanliga nordliga mossor. Vid Falkasjöns stränder finns den sällsynta hårklomossan som växer i rikliga bestånd på basen av videbuskar eller direkt på block och stenar i svämzonen till sjön. Skogarna i området växte till efter den omfattande kolningen under 1700-och i synnerhet slutet av 1800-talet. Dessa fortfarande medelålders skogar lämnades efter naturreservatsbildandet i stort sett för fri utveckling. De växt- och djurarter som är beroende av äldre skog och död ved kommer med tiden få en fristad i området.

## Vad kan påverka negativt

- Exploatering i området eller dess närhet med vindkraftverk bör undvikas med tanke på områdets lämplighet som häckningsmiljö för känsliga fågelarter.
- Ett generellt hot av försurning orsakad av antropogena källor är gällande för hela området.

## Bevarandeåtgärder

### Gällande regelverk

- Förutom vad som gäller enligt miljöbalken och annan miljölagstiftning krävs tillstånd för att bedriva verksamheter eller vidta åtgärder som på ett betydande sätt kan påverka miljön i ett Natura 2000-område. Tillstånd krävs inte för verksamheter och åtgärder som direkt hänger samman med eller är nödvändiga för skötseln och förvaltningen av det berörda området (7 kap 28 a § miljöbalken).
- Området är skyddat som kommunalt naturreservat enligt 7 kap. Miljöbalken.

### Skötselåtgärder

- 7140 Öppna mossar och kärr:  
Fri utveckling.
- 8220 Silikatbranter:  
Begränsning och kanalisering av friluftsliv kan behövas om det leder till för stort slitage.
- 9010 Taiga:  
Fri utveckling med interndynamik (med möjlighet till riktade åtgärder för att gynna enskildaträdindivider/artsamhällen).
- 3260 Mindre vattendrag:  
Gångse åtgärder för att upprätthålla gynnsam bevarandestatus så att ingen försämringar för naturtypen sker, (dvs att dess intressen respekteras i fysisk planering, tillståndsprövning, generell naturvårdshänsyn, förvaltning av skyddade områden, artskydd och uppföljning samt övervakning).



## Uppföljning av naturtyper och arter

Länsstyrelsen ansvarar för att uppföljning av bevarandemål genomförs. Uppföljningen ska ske enligt de manualer för skyddade områden som har tagits fram av Naturvårdsverket. Mätbara mål, så kallade målindikatorer, ska registreras i databasen SkötselDOS. Dessa målindikatorer följs sedan upp. Målsättningen är att kunna se om de bevarandemål som satts upp i bevarandeplaner och skötselplaner uppfylls, att skötseln fungerar och att Natura 2000 - naturtyperna och arterna har gynnsamt tillstånd.

## Naturtyper och arter enligt art- och habitatdirektivet:

### **3260 - Mindre vattendrag**

---

*Areal:* 0,03 ha. Arealen fastställd i regeringsbeslut.

#### Beskrivning

Små till medelstora naturliga vattendrag eller delar av vattendrag i flacka landskap samt i skogs och bergslandskap. Naturliga variationer av vattenståndet och skiftande vattendynamik, med lugna till forsande vattendragssträckor, skapar en variation av strandmiljöer och bottnar med förutsättningar för hög biologisk mångfald. Vattendragen har en vegetation med inslag av flytbladsväxter, undervattensväxter och/eller akvatiska mossor. Naturtypen kan delas upp i två undergrupper, en ”flytbladstyp” och en ”mosstyp”.

I Ånnaboda är vattendragen av ”Mosstyp” och utgörs av naturliga vattendrag med förekomst av olika arter vattenmossa (t ex Fontinalis) och annan karaktäristisk vegetation. Även dessa vattendrag kan i delar vara öppna och solbelysta, men har generellt mer strömmande vatten och steniga bottnar. Naturtypen mindre vattendrag i Ånnaboda representeras av ett vattendrag som rinner från Södra Ånnabodasjön till Falkasjön samt Falkabäcken som rinner ut från Falkasjön och nedströms bildar Garphytteån. I Falkabäcken finns öring och nedströms Natura 2000-området har flodpärlmussla påträffats vid inventeringar.

#### Bevarandemål

Arealen 3260 Mindre vattendrag ska vara minst 0,03 hektar. Vattendragens hydrologi ska vara ostörd och det ska inte finnas några avvattande eller tillrinnande diken eller körspår som medför negativ påverkan. Vattendragen ska ha en god vattenkvalité och en naturlig artsammansättning utan negativ inverkan av främmande arter eller fiskstammar. Det ska finnas följande typiska arter: öring, stor näckmossa.

#### Negativ påverkan

- Skogsbruk; avverkning av strandnära skog ger ökad instrålning/temperatur, fysisk störning, minskad tillgång på död ved respektive nedfall av organiskt material. Slutavverkning, markavvattning och skyddsdikning ger ökad avrinning och risk för erosion. Båda ingreppen kan orsaka grumling och igenslamning av bottnar samt förändrad hydrologi i strandmiljön.
- Reglering av vattenföringen; småskalig utbyggnad i kvarvarande oreglerade vattendragssträckor eller fortsatt/ökad påverkan i redan reglerade vatten, t.ex. sänkt minimitappning, ökad korttidsreglering. Reglering kan orsaka störd flödesdynamik, fragmentering/ vandringshinder, överdämning av våtmarks- och strandområden, torrläggning av vattendragssträckor och/eller ändrade näringsförhållanden.

#### Bevarandetillstånd

Bevarandetillståndet är ogynnsamt (otillräcklig minimitappning i öringförande bäcken från Falkasjön).

## 7140 - Öppna mossar och kärr

---

*Areal:* 0,1 ha. Arealen fastställd i regeringsbeslut.

### Beskrivning

Habitatet är heterogent och omfattar ombrotrofa och minerotrofa, fattiga till inter-mediära, öppna eller mycket glest trädbevuxna myrar. De myrtyper eller myrelement som kan inkluderas är plana eller svagt välvda mossar och tillhörande laggkärr, nordlig mosse, plana (topogena) kärr, sluttande (soligena; lutning >3%) kärr – i synnerhet backkärr (lutning >8%) – samt torvbildande mader (sumpkärr). Torvtäcket är normalt minst 30 cm djupt, men kan vara tunnare i unga myrar. Gungflyn, mjukmattegolvet med vanligen mossrik vegetation som pga luftvävnad i rotsystemet flyter på vatten eller lös gyttja, inkluderas oavsett torvdjup. Morfologiska strukturer i torven är sällsynt och utgörs i så fall av mindre tuvbildningar. Trädskikt bestående av träd högre än tre meter får inte ha mer än 30% krontäckning.

### Bevarandemål

Arealen 7140 Öppna mossar och kärr ska vara minst 0,1 ha. Våtmarkens hydrologi ska vara ostörd och det ska inte finnas några avvattnande eller tillrinnande diken eller körspår som medför negativ påverkan. Våtmarken ska vara öppen där busk- eller trädskikt endast finns i liten omfattning. Krontäckningen ska vara högst 30%. Omgivande laggkärr ska bibehållas intakta. Bottenskiktet ska domineras av vitmossor. Det ska finnas följande typiska arter: tuvull, sileshår och vattenklöver.

### Negativ påverkan

- Markavvattningsföretag och dämningar i närliggande våtmarks- eller fastmarksmiljöer kan ge en negativ påverkan på myrar och mossar.
- Anläggandet av skogsbilvägar över eller i närheten av habitatet kan medföra att hydrologin eller hydrokemin i området förstörs.
- Skogsbruk och andra företag som innebär att fastmarksholmar och närliggande fastmark avverkas kan innebära att näringsämnen läcker ut på myren.

### Bevarandetillstånd

Bevarandetillståndet är gynnsamt.

## 8220 - Silikatbranter

---

*Areal:* 0,4 ha. Arealen fastställd i regeringsbeslut.

### Beskrivning

Naturtypen utgörs av silikatrika klippor, med vegetation på stenhällar och i sprickor. Naturtypen är spridd i Sverige och omfattar alla sluttningar eller lutande (minst 30°) klippytor med silikatrika bergarter, förutom klippor som påverkas av havet. Berggrunden utgörs av svårvittrade och näringsfattiga graniter, gnejser och mesotrofa bergarter som t.ex. kalkfattiga skiffrar. I representativa fall är branten högre än 5 m, och består huvudsakligen av fast berggrund till skillnad från rasmarker.

Vegetationen utgörs av kärlväxter i sprickor samt av lavar och mossor på de branta klippväggarna och under överhäng. Habitatet är i regel tämligen artfattigt när det gäller kärlväxter. På klippställarna förekommer däremot rikligt med lavar framförallt av släktena *Parmelia*, *Umbilicaria*, *Rhizocarpon*, *Lecanora* och *Lecidea*, och i sprickorna växer sparsamt med ormbunkar, enstaka gräs och mossor. I habitatet ingår också mindre klippphyllor med vegetation jämte de arter som växer i klippsprickor och under överhäng. Träd förekommer normalt inte, och men även i mindre branter ska krontäckningen alltid vara <30 %. Växksamhällena varierar starkt med expositionsgrad och fuktighetsförhållanden. Förekomsten av sprickbildningar, översilade ytor och klippphyllor med tunt jordtäckte är viktiga faktorer för vegetationen. Branterna är ofta boplats för rovfåglar.

Naturtypen silikatbranter finns på västra sidan av Falkaberget mot Falkasjön.

### Bevarandemål

Arealen 8220 Silikatbranter ska vara minst 0,4 ha. Den för naturtypen karakteristiska artsammansättningen och variationen är beroende av de strukturer och funktioner som utgör förutsättningarna för naturtypen. Jordlagret, om det finns, består i stort av vittringsjord som efter hand kan blandas upp med humus. En opåverkad hydrologi spelar därför en viktig roll för att upprätthålla vegetationen och därmed en förutsättning för bevarandemålet. Intilliggande skog är gynnsamt för klippvegetationen. Det bidrar till att bevara nederbörden bättre och se till att det kommer ett jämnare flöde av vatten nedför klippan. Substratet spelar en stor roll både vid etablering och för att upprätthålla växterna något som fordrar att substratet lämnas orört till naturliga processer.

### Negativ påverkan

- Bergtäkt är ett hot mot strukturer, funktioner och artsammansättningen i naturtypen.
- För intensivt friluftsliv med slitage och störning som följd, särskilt bergsklättring, kan få samma negativa påverkan som bergtäkt (se ovan).
- Klimatförändringar som leder till förändrad konkurrenssituation där vissa arter gynnas på bekostnad av andra.

### Bevarandetillstånd

Bevarandetillståndet är gynnsamt.

## 9010 - Taiga

---

*Areal:* 20,9 ha. Arealen fastställd i regeringsbeslut.

### Beskrivning

Ånnaboda naturreservat och Natura 2000-område präglas av barrdominerad skog och småkuperade omgivningar av åsar och flera långsmala stråk av sumpskog, myrtarmar och bäckar i dalsvackorna. Falkaberget är också en känd lokal för bl a ovanliga nordliga mossor. Skogarna i området växte till efter den omfattande kolningen under 1700- och i synnerhet slutet av 1800-talet. Dessa fortfarande förhållandevis unga skogar lämnades efter naturreservatsbildandet i stort sett för fri utveckling. De växt- och djurarter som är beroende av gammal skog och död ved kommer med tiden få en fristad i området.

### Bevarandemål

Arealen 9010 Taiga ska vara minst 20,9 hektar. Småskaliga naturliga processer, t. ex. åldrande, avdöende och omkullfallna träd och luckbildning, liksom periodvisa omvälvande störningar, t.ex. insektsangrepp, översvämning, stormfällning eller brand ska påverka skogens dynamik och struktur. Skogen ska bestå av olika trädarter till följd av naturlig störningsdynamik och succession. Direkt efter omvälvande störningar ska det finnas öppen och glest beskogad mark med döda träd samtidigt som karaktäristiska pionjärträdarter och typiska arter ska etablera sig. Skog med högre krontäckning ska utvecklas och barrträd ska kunna dominera i sena successionsstadier. Trädskiktet ska vara olikåldrigt och flerskiktat. Det ska finnas följande typiska arter: linnea, blåmossa, mörk husmossa och platt fjädermossa.

### Negativ påverkan

- Bedriva skogsbruk och anlägga skogsbilvägar inom och i närheten av habitatet.
- Ingrepp i närliggande områden i form av dikning och andra markavvattnande åtgärder kan påverka habitatets hydrologi och hydrokemi på ett negativt sätt.
- Accelererande inväxt av livskraftig gran i skogsmiljöer som tidigare präglats av löv, tall- eller blandskogsdominans.

### Bevarandetillstånd

Bevarandetillståndet är gynnsamt.

## 1383 - Hårklomossa, *Dichelyma capillaceum*

---

Artens förekomst är fastställd i regeringsbeslut.

### Beskrivning

Hårklomossa växer på stenblock, trädbaser och basen av buskar utmed stränder till sjöar och långsamt rinnande vattendrag där vattennivån har stora fluktuationer. Den är knuten till den zon som översvämmas och dränks varje år och växer bara vid stränder med ganska stor vattenståndsamplitud. En måttlig störning i form av tillfälliga starka flöden och översvämningar gör att slingor av mossan lossnar och sprider sig till nya platser nedströms. Sporkapslar är ytterst sällsynta men i modern tid funna i Nedre dalälvsområdet. Sannolikt står vegetativ spridning för merparten av spridningen lokalt i Sverige. Arten förväntas normalt kunna sprida sig som mest 5 meter vegetativt under en 10-årsperiod (linjär spridning längs vattendrag).

### Bevarandemål

Förekomsten av hårklomossa vid Falkasjön ska fortfarande vara ymnig. Det ska finnas lämplig livsmiljö för hårklomossa med regelbundna fluktuationer av vattenståndet i Falkasjön.

### Negativ påverkan

- Arten hotas framför allt av kraftiga förändringar i vattenstandsregim och vattenkvalitet. Förändringar av det slaget kan slå ut arten från många lokaler samtidigt. Den försvinner om sjön eller vattendraget regleras så att det blir en mer konstant vattennivå eller så att vattenståndet fluktuerar för ofta eller för lite.
- Troligen utgör även övergödning ett stort hot. När näringsnivåerna i vattnet ökar kan andra arter konkurrera ut hårklomossa.
- På lång sikt utgör det begränsade antalet lokaler och dålig spridningsförmåga att artens långsiktiga överlevnad i landet inte är säkrad.

### Bevarandetillstånd

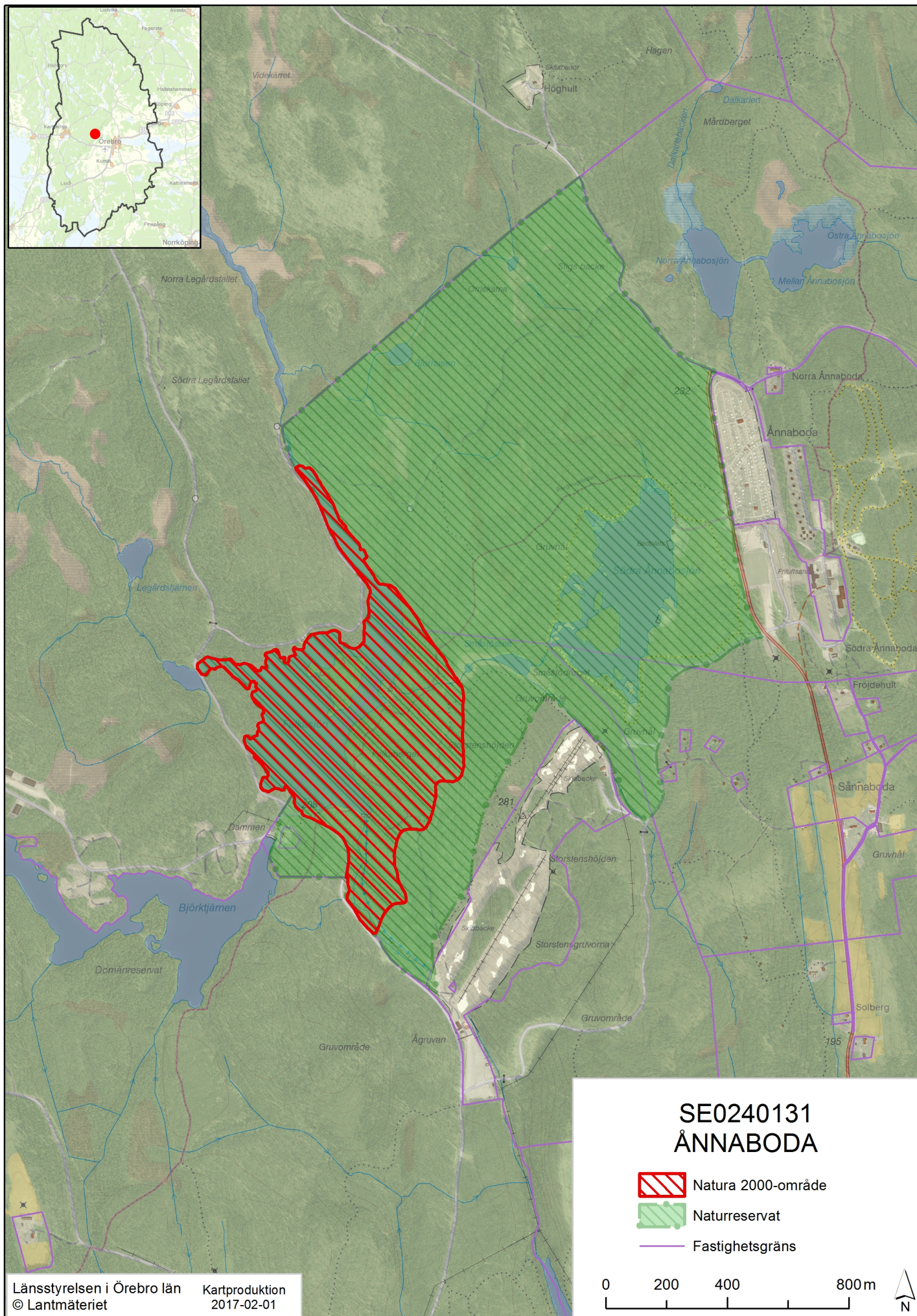
Bevarandetillståndet är gynnsamt. Arten förekommer på ett stort antal växtplatser längs stränderna i Falkasjön.

## Dokumentation

- Andersson, M. 2001. Hårklomossa i delar av Falkasjön i Örebro kommun, Stadsbyggnadskontoret, Örebro kommun.
- Artportalen, ArtDatabanken SLU ([www.artportalen.se](http://www.artportalen.se)).
- Furuholm, L. m.fl., 1973. Översiktlig naturinventering av Örebro kommun. Naturvårdsenheten.
- Länsstyrelsen i Örebro län, Planeringskontoret Örebro kommun.
- Löfgren 1994. Garphyttan- Ånnabodaområdet. Naturinventering. Länsstyrelsen i Örebro län, Miljöenheten 1994.
- Löfgren, L. 1995. Örebro kommunägda skogar: Naturinventering – skötselråd. Naturvårdsverket, 2004. Åtgärdsprogram för bevarande av hårklomossa. Rapport 5402.
- Örebro kommun. 2002. Bildande av naturreservat i Ånnaboda i Örebro kommun. Beslut och Skötselplan.



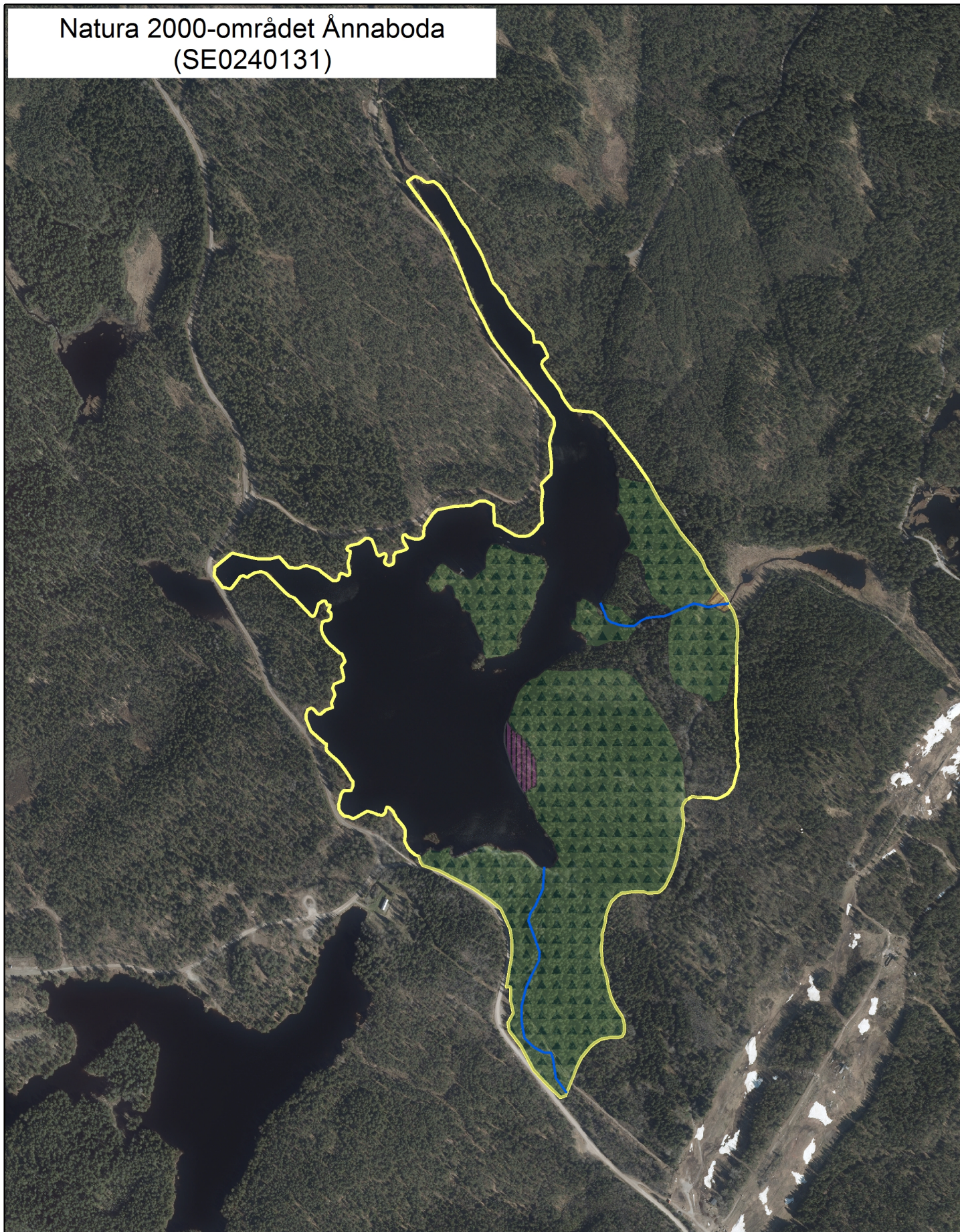
# Översiktskarta





# Naturtypskarta

Natura 2000-området Ånnaboda  
(SE0240131)



## Naturtyp

7140 - Öppna mossar och kärr

9010 - Taiga

Yttergräns

8220 - Silikatbranter

91D0 - Skogsbevuxen myr

3260 Mindre vattendrag

0 50 100 200 m

Kartproduktion  
2017-03-06

Länsstyrelsen i Örebro län  
© Lantmäteriet







Länsstyrelsen  
Örebro län



Länsstyrelsen i Örebro län  
Stortorget 22, 701 86 Örebro  
010-224 80 00  
orebro@lansstyrelsen.se  
[www.lansstyrelsen.se/orebro](http://www.lansstyrelsen.se/orebro)