



Bevarandeplan för Natura 2000-området SE0240130 Äspsätter



Länstyrelsen
Örebro län

Natura 2000

Natura 2000 är ett ekologiskt nätverk av värdefulla naturområden inom EU som skapades för att hejda utrotning av vilda djur och växter och att bevara deras livsmiljöer. Utpekande av Natura 2000-områden bygger på krav som finns i EUs fågeldirektiv och art- och habitatdirektiv. Alla medlemsländer ska peka ut områden dels för fåglar som anges i EUs fågeldirektiv, dels för naturtyper och arter som anges i art- och habitatdirektivet. Genom nätverket av Natura 2000-områden säkerställs livsmiljöer och arter inför framtiden. Varje land är skyldigt att bevara utpekade naturtyper och arter i landets Natura 2000-områden. I fågeldirektivet och habitatdirektivet listas 170 naturtyper och sammanlagt cirka 900 växt- och djurarter som särskilt värdefulla. I Örebro län finns 28 av dessa naturtyper. Taiga, slätterängar i låglandet och högmossar är några exempel på utpekade naturtyper i vårt län. I länet ingår 43 arter i fågeldirektivet och 25 arter ingår i habitatdirektivet. Exempel på arter som ingår fågeldirektivet är havsörn, trana och tjäder och exempel på arter i habitatdirektivet är läderbagge, större vattensalamander, asknätfjäril och guckusko.

Bevarandeplaner

För varje Natura 2000-område ska det finnas en bevarandeplan (eller skötselplan) med bevarandesyfte, bevarandemål och beskrivningar av de naturtyper och arter som ska bevaras och bidra till gynnsam bevarandestatus. Även hot mot Natura 2000-området och behov av bevarandeåtgärder, t.ex. skydd eller skötsel, ska beskrivas. Informationen ska tydliggöra inriktningen på förvaltningen av området och ligga till grund för tillståndsprövningar enligt miljöbalken. Bevarandeplanen fastställs av Länsstyrelsen, som även är ytterst ansvarig för att målsättningen med området uppfylls. Bevarandeplanen revideras när ny kunskap tillkommer eller när förutsättningar ändras; den är ett så kallat "levande dokument".

Bevarandeplanen är inte ett juridiskt bindande dokument. För formell reglering av skydd eller skötsel kan andra beslut behövas, t.ex. beslut om bildande av naturreservat.

Tillståndsplikt och samråd

För att inte skada naturvärden krävs tillstånd för verksamheter eller åtgärder som på ett betydande sätt kan påverka miljön i ett Natura 2000-område. Det kan även gälla åtgärder utanför Natura 2000-området. Detta regleras i miljöbalken (7 kap. 27-29§§). Då det kan vara svårt att avgöra vilka åtgärder som på ett betydande sätt kan påverka naturvärden behöver man samråda med Länsstyrelsen före genomförandet. Vid skogsbruksåtgärder hålls samråd med Skogsstyrelsen.

Bevarandeplan för Natura 2000-området SE0240130 Äspsätter

Kommun: Lekeberg

Områdets totala areal: 0,04 ha

Bevarandeplanen uppdaterad av Länsstyrelsen: 2017-02-10

Bevarandeplanen fastställd av Länsstyrelsen: 2017-03-20

Markägarförhållanden: Privat

Regeringsbeslut, historik: SPA: Nej, pSCI: 2001-06-01, SCI: 2005-01-01, SAC: 2011-03-01, regeringsbeslut M2010/4648/Nm

Naturtyper och arter som ska bevaras i området

Naturtyper och arter enligt art- och habitatdirektivet:

1166 - Större vattensalamander, *Triturus cristatus*

Bevarandesyfte

Det överordnade bevarandesyftet för Natura 2000-nätverket är att bidra till bevarandet av biologisk mångfald genom att bibehålla eller återskapa gynnsam bevarandestatus för de naturtyper och arter som omfattas av EUs fågeldirektiv eller art- och habitatdirektiv. För det enskilda Natura 2000-området är det överordnade syftet att bevara eller återställa ett gynnsamt tillstånd för de naturtyper eller arter som utgjort grund för utpekandet av området.

Prioriterade bevarandevärden

Den stora och stabila populationen av större vattensalamander.

Motivering

Äspsätter hyser en stor population av större vattensalamander som är väl dokumenterad. Dammen är en viktig reproduktionslokal i Latorpsplatån som är utpekad som särskilt värdefullt vattenområde för naturvården. Området hyser en av landets tätaste metapopulationer av större vattensalamander. Det finns gott om småvatten med kalkgynnade arter inom Latorpsplatån.

Prioriterade åtgärder

Slätter av ängsmark kring dammen. Regelbundet underhåll av dammen.

Beskrivning av området

Natura 2000-området består av en damm belägen i ett öppet odlingslandskap vid Äspsetters gård, Lanna. Dammen är ett ursprungligt kärr som modifierats till kreaturs- eller gårdsdamm. Den restaurerades under tidigt 1950-tal och är numera permanent. Vattnets största djup (vårvattenstånd) är 2-2,5 m. Bete av kor höll dammen öppen fram till tidigt 1980-tal då drift av kor upphörde vid gården. Sedan dess är dammen igenväxande med bl a gäddnate, bredkaveldun och krokmossa (*Drepanocladus*).

Dammen är föröknings- och yngelplats för en population större vattensalamandrar, vilken tycks vara isolerad från kontakt med andra populationer. Avstånd till närmaste damm med känd reproduktion av större vattensalamander är 3000 m (Lillsjön i Vintrosa). Lokalen har ingått i vetenskapliga studier som utförts av Örebro universitet. Populationen är därför förhållandevis välkänd. Under perioden 1997 till 2001 var populationen stabil kring 250-300 vuxna individer. Reproduktion sker årligen och antalet ungar som vandrar upp på land har under nämnda period varierat mellan ca 300-600 st. I dammen reproducerar sig även mindre vattensalamander. Vanlig groda, åkergroda, och vanlig padda, gästar dammen under normala säsonger. Den vanliga grodan gör årligen försök att föröka sig i dammen. Dammen hyser en rik evertebratfauna.

Runt dammen finns en äng, som slåttas årligen. Närmast i öster gränsar dammen till gles trivialskog, vilken övergår i barrdominerad skog mot nordost och yngre ädellövskog mot sydost. En stenmur finns i skogskanten. De närmast omkringliggande markerna är rika och hyser exempelvis snok, huggorm, kopparödla, skogsödla och buskmus, liksom rik örtvegetation med tibast och orkidéer.

Vad kan påverka negativt

- Många leklokaler försvinner genom igenläggning av dammar, dikning och dränering.
- Större vattensalamander är känslig för avverkning av gammal lövdominerad skog i nära anslutning till området.
- Övergödning kan bidra till perioder av syrebrist vilket har en negativ inverkan för överlevnaden av ägg och larver.
- Inplantering av fisk och kräfter medför starkt försämrade nyrekrytering.
- Barrskogsplantering eller igenväxning runt annars lämpliga lekvatten medför bl.a. beskuggning som fördröjer eller omintetgör överlevnadsmöjligheterna för larverna.
- Dålig hävd av marken kring dammen leder till igenväxning och därmed sämre ljusförhållanden.
- Habitatbrist och fragmentering är ett problem då arten har en begränsad spridningsförmåga. Goda förutsättningar för långsiktig överlevnad nås först vid dammtätheter närmare 4 dammar/km². Mycket pekar på att den större vattensalamandern kräver fungerande metapopulationsdynamik för långsiktig överlevnad i ett givet område.

Bevarandeåtgärder

Gällande regelverk

- Det krävs tillstånd för att bedriva verksamheter eller vidta åtgärder som på ett betydande sätt kan påverka miljön i ett Natura 2000-område. Tillstånd krävs inte för verksamheter och åtgärder som direkt hänger samman med eller är nödvändiga för skötseln och förvaltningen av det berörda området (7 kap 28 a § miljöbalken).
- Dammen är skyddad genom generella biotopskyddet 7 kap 11§.
- 1160 Större vattensalamander:
- Vilt levande exemplar av arten är fredade enligt 1-4 stycket 4§ Artskyddsförordningen (2007:845) vilket innebär att det är förbjudet att avsiktligt störa, fånga eller döda arten, eller avsiktligt förstöra eller skada bo- och viloplatser samt att skada eller samla in ägg.
- Enligt 13§ Artskyddsförordningen kan vilt levande exemplar av arten samlas in under förutsättning att det behövs för att rapportera arten och under att vissa villkor uppfylls, t.ex. att den aktuella populationen inte påverkas negativt långsiktigt.

Övriga bevarandeåtgärder

- Det finns behov av ytterligare skydd eller ett avtal som garanterar skötsel av dammen på lång sikt samt en fortsatt slåtter av närliggande mark.
- I samband med anläggandet av E18 i området genomförde Trafikverket kompensationsåtgärder, vilket innebar uppförande av en barriär mot vägkorridoren, samt anläggande av fyra småvatten nordost om Äpsätter. Syftet är att länka samman populationen i Äpsätter med lämpliga livsmiljöer i Solberga.
- Marken söder och väster om dammen slås regelbundet. Slåtter av omgivande äng bör utökas med det igenväxande partiet i norr. Den omgivande skogen bör skötas så att lövdominansen bibehålls och mängden död lövved är riklig.
- Under 2002 rensades dammen med grävmaskin och förstordes något. Dammen bör regelbundet underhållas, rensas från viss vegetation och om nödvändigt åter fördjupas och/eller förstoras.

Uppföljning av naturtyper och arter

Länsstyrelsen ansvarar för att uppföljning av bevarandemål genomförs. Uppföljningen ska ske enligt de manualer för skyddade områden som har tagits fram av Naturvårdsverket. Mätbara mål, så kallade målindikatorer, ska registreras i databasen SkötselDOS. Dessa målindikatorer följs sedan upp. Målsättningen är att kunna se om de bevarandemål som satts upp i bevarandeplaner och skötselplaner uppfylls, att skötseln fungerar och att Natura 2000 - naturtyperna och arterna har gynnsamt tillstånd.

Naturtyper och arter enligt art- och habitatdirektivet

1166 - Större vattensalamander, *Triturus cristatus*

Artens förekomst är fastställd i regeringsbeslut.

Beskrivning

Större vattensalamander leker på våren i små till medelstora, permanenta vattensamlingar, som kan vara gårds- och branddammar, grusgropar, lertäkter, naturliga kärr, hällkar, avsnörda kustvikar eller skogstjärnar. Det är ovanligt att vattnen är mindre än 10 meter i diameter och grundare än 0,5 meter. Att vattnet är permanent är viktigt för den långa larvutvecklingen. Större vattensalamander är snäv i val av lekmiljö. Ofta finner man den i dammar utan att reproduktion förekommer där. Dessa lokaler verkar endast användas som tillfälliga rastlokaler.

Lekvattnen bör vara fisk- och kräftfria eftersom larverna är utsatta för en kraftig predation från dessa djurgrupper. Frånvaron av fisk innebär också att det finns ett rikt utbud av lämplig föda (evertebrater). Flertalet av de svenska lekvattnen har hög mångfald av ryggradslösa djur och ofta även av vattenväxter som t.ex. olika arter av förgätmigej, *Myosotis* spp., nate, *Potamogeton* spp., och igelknopp, *Sparganium* spp. Lekvattnen bör vara solbelysta så att de blir isfria tidigt på våren och håller en hög temperatur långt in på hösten.

Med undantag för lek- och laryperioden lever större vattensalamander på land, där den tycks ha mycket specifika val av miljö. Djuren håller till under murkna trädstammar och stubbar, i smågnagargångar, under mossbeklädda stenar och i blockterräng, vanligen i fuktig huvudsakligen lövdominerad skog, men påträffas sällsynt även på öppen mark som t.ex. i fuktiga hagar med högvuxet gräs eller på vägar under vandring.

Natura 2000-området består av en damm som är föröknings- och yngelplats för en population större vattensalamandrar, vilken tycks vara isolerad från kontakt med andra populationer. Avstånd till närmaste damm med känd reproduktion av större vattensalamander är 3000 m (Lillsjön i Vintrosa). Under perioden 1997 till 2001 var populationen stabil kring 250-300 vuxna individer. Reproduktion sker årligen och antalet ungar som vandrar upp på land har under nämnda period varierat mellan ca 300-600 st. Efter Trafikverkets ombyggnad av E18 gjordes 2009 beräknades antalet vuxna individer i dammen vara 364.

Bevarandemål

En livskraftig population ska finnas inom området. Det ska finnas lämplig landmiljö med död ved i dammens/dammarnas närmaste omgivning. Det ska finnas andra fisktomma lämpliga lekvatten för större vattensalamander i närheten. Det ska finnas minst 0,2 ha äldre lövskog inom 1 kilometers avstånd från lekvatten för större vattensalamander.

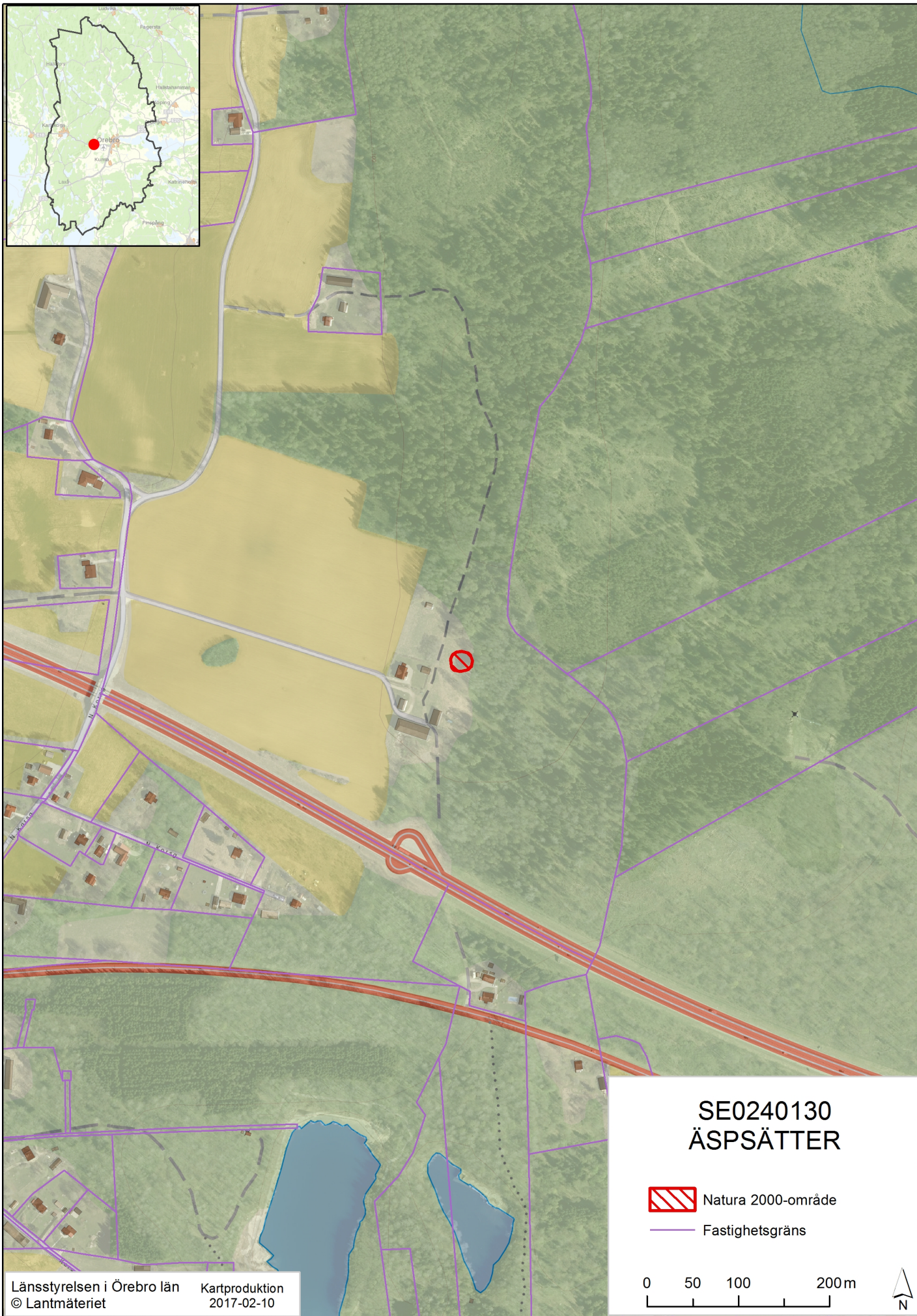
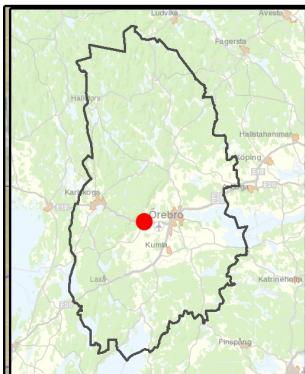
Bevarandetillstånd

Bevarandetillståndet för arten i området bedöms vara gynnsamt. Vid stickprovshävning 2008-2012 påträffades större vattensalamander samtliga år. Reproduktionen bedömdes vara god åtminstone år 2010. Byggnationen av E18 verkar inte påtagligt ha påverkat antalet individer i dammen. Men ytterligare uppföljning behövs för att kunna bedöma vägens påverkan.


Dokumentation


- Andersen, A. 2001, Betydelsen av vattenkemin och vattenväxter för förekomsten av större vattensalamander, *Triturus cristatus*. Projektarbete 01:39, Karlstads universitet.
- Artportalen, ArtDatabanken SLU (www.artportalen.se).
- Gustafson, D., Hellberg, E., Andersen, A. & Malmgren, J. C. (2003). Större vattensalamander (*Triturus cristatus*) i tio Natura 2000-områden i Örebro län: Test och utvärdering av övervakningsmetodik 2002. Länsstyrelsen i Örebro län, publ nr 2003:25.
- Hellberg, E., Gustafson, D., Malmgren, J. C. & Rygne, H. (2003). Större vattensalamander (*Triturus cristatus*) i Örebro län: Inventering 2003 och sammanställning av kända lokaler 1989-2003. Länsstyrelsen i Örebro län, publ nr 2003:26.
- Trafikverket 2013. Utvärdering av kontrollprogram, uppföljning av salamandrar med anledning av vägbygget E18 Lekhyttan-Adolfsberg.

Översiktskarta



SE0240130
ÄSPSÄTTER

 Natura 2000-område

 Fastighetsgräns

0 50 100 200 m

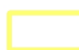


Natura 2000-området Äspsätter
(SE0240130)



0 5 10 20m

Naturtyp

 Yttergräns

Kartproduktion
2017-02-10

Länsstyrelsen i Örebro län
© Lantmäteriet





Länsstyrelsen
Örebro län



Länsstyrelsen i Örebro län
Stortorget 22, 701 86 Örebro
010-224 80 00
orebro@lansstyrelsen.se
www.lansstyrelsen.se/orebro