



# Bevarandeplan för Natura 2000-området SE0240129 Hagaberg



Länsstyrelsen  
Örebro län

## Natura 2000

Natura 2000 är ett ekologiskt nätverk av värdefulla naturområden inom EU som skapades för att hejda utrotning av vilda djur och växter och att bevara deras livsmiljöer. Utpekande av Natura 2000-områden bygger på krav som finns i EUs fågeldirektiv och art- och habitatdirektiv. Alla medlemsländer ska peka ut områden dels för fåglar som anges i EUs fågeldirektiv, dels för naturtyper och arter som anges i art- och habitatdirektivet. Genom nätverket av Natura 2000-områden säkerställs livsmiljöer och arter inför framtiden. Varje land är skyldigt att bevara utpekade naturtyper och arter i landets Natura 2000-områden. I fågeldirektivet och habitatdirektivet listas 170 naturtyper och sammanlagt cirka 900 växt- och djurarter som särskilt värdefulla. I Örebro län finns 28 av dessa naturtyper. Taiga, slätterängar i låglandet och högmossar är några exempel på utpekade naturtyper i vårt län. I länet ingår 43 arter i fågeldirektivet och 25 arter ingår i habitatdirektivet. Exempel på arter som ingår fågeldirektivet är havsörn, trana och tjäder och exempel på arter i habitatdirektivet är läderbagge, större vattensalamander, asknätfjäril och guckusko.

## Bevarandeplaner

För varje Natura 2000-område ska det finnas en bevarandeplan (eller skötselplan) med bevarandesyfte, bevarandemål och beskrivningar av de naturtyper och arter som ska bevaras och bidra till gynnsam bevarandestatus. Även hot mot Natura 2000-området och behov av bevarandeåtgärder, t.ex. skydd eller skötsel, ska beskrivas. Informationen ska tydliggöra inriktningen på förvaltningen av området och ligga till grund för tillståndsprovningar enligt miljöbalken. Bevarandeplanen fastställs av Länsstyrelsen, som även är ytterst ansvarig för att målsättningen med området uppfylls. Bevarandeplanen revideras när ny kunskap tillkommer eller när förutsättningar ändras; den är ett så kallat "levande dokument".

Bevarandeplanen är inte ett juridiskt bindande dokument. För formell reglering av skydd eller skötsel kan andra beslut behövas, t.ex. beslut om bildande av naturreservat.

## Tillståndsplikt och samråd

För att inte skada naturvärden krävs tillstånd för verksamheter eller åtgärder som på ett betydande sätt kan påverka miljön i ett Natura 2000-område. Det kan även gälla åtgärder utanför Natura 2000-området. Detta regleras i miljöbalken (7 kap. 27-29§§). Då det kan vara svårt att avgöra vilka åtgärder som på ett betydande sätt kan påverka naturvärden behöver man samråda med Länsstyrelsen före genomförandet. Vid skogsbruksåtgärder hålls samråd med Skogsstyrelsen.

Rolf Wedding

## Bevarandeplan för Natura 2000-området SE0240129 Hagaberg

Kommun: Askersund

Områdets totala areal: 3 ha

Bevarandeplanen uppdaterad av Länsstyrelsen: 2017-03-09

Bevarandeplanen fastställd av Länsstyrelsen: 2017-03-20

Markägarförhållanden: Privat

Regeringsbeslut, historik: SPA: Nej, pSCI: 2001-06-01, SCI: 2005-01-01, SAC: 2011-03-01, regeringsbeslut M2010/4648/Nm

### Naturtyper och arter som ska bevaras i området

Naturtyper och arter enligt art- och habitatdirektivet:

9010 - Taiga

9020 - Nordlig ädellövskog

9080 - Lövsumpskog

### Bevarandesyfte

Det överordnade bevarandesyftet för Natura 2000-nätverket är att bidra till bevarandet av biologisk mångfald genom att bibehålla eller återskapa gynnsam bevarandestatus för de naturtyper och arter som omfattas av EUs fågeldirektiv eller art- och habitatdirektiv. För det enskilda Natura 2000-området är det överordnade syftet att bevara eller återställa ett gynnsamt tillstånd för de naturtyper eller arter som utgjort grund för utpekandet av området.

#### Prioriterade bevarandevärden

Det artrika trädkiktet med många gamla träd och gott om död ved. En rik kryptogamflora (lavar, mossor och svampar) är knuten till denna trädmiljö.

#### Motivering

Den tidigare ängsskötsel gör att det finns en lång kontinuitet av gamla lövträd, vilket gör att ett stort antal sällsynta arter förekommer i området.

#### Prioriterade åtgärder

Fri utveckling.

## Beskrivning av området

Hagaberg ligger på en nära 2 km lång moränhöjd, Jontorpdumlinen, som går i nord-sydlig riktning. Enligt häradskartan har i stort sett hela Natura 2000 -området tidigare varit ängsmark. Västra delen av Hagaberg består idag av en alsumpskog och den östra av en ädellövskogsdel som i sydost övergår i en hassellund. Asp dominerar trädskiktet tillsammans med gran. Hassel är ett vanligt inslag i buskskiktet. Området har stor mängd gamla träd (bl.a. ask, alm och hassel) och död ved. Översilning förekommer och här finns en källa. Kärlväxtfloran är rik med flera typiska lundväxter såsom ormbär, strutbräken, lundstjärnblomma och svart trolldruva. Det finns ett rikt fågelliv samt flera ovanliga svampar och lavar. Den rödlistade lunglaven (NT) växer rikligt på träden, ibland upp till ca 10 m högt. Lunglaven är funnen på ask och alm men endast på ett par aspar. Den rödlistade svampen stor aspticka (NT) har också hittats i området.

## Vad kan påverka negativt

- Skogsbruk eller anläggande av skogsbilvägar inom området. Även åtgärder i intilliggande områden kan vara skadliga genom att de påverkar lokalklimatet i beståndet. Undantag kan finnas där åtgärden syftar till att utveckla något annat naturvärde.
- Askskottsjuka och almsjuka utgör ett hot mot återväxten av ädellövträd.
- Ingrepp i närliggande områden i form av dikning och andra markavvattnande åtgärder kan påverka habitatets hydrologi och hydrokemi på ett negativt sätt.

## Bevarandeåtgärder

### Gällande regelverk

- Tillstånd krävs för att bedriva verksamheter eller vidta åtgärder som på ett betydande sätt kan påverka miljön i ett Natura 2000-område. Tillstånd krävs inte för verksamheter och åtgärder som direkt hänger samman med eller är nödvändiga för skötseln och förvaltningen av det berörda området (7 kap 28 a § miljöbalken).
- Området är skyddat som Biotopskydd enligt 7 kap. 11 § miljöbalken. I Natura 2000-området finns fem olika biotopskyddsområden som delvis sträcker sig utanför Natura-området. Biotopskyddsområdena är klassade som alkärr i väster, hassellundar och hasselrika skogar i sydväst samt trivialsskogar med ädellövinslag (äldre naturskogsartade skogar) i norra delen.

### Övriga bevarandeåtgärder

- Naturvärdena utvecklas främst genom naturlig dynamik och lämnas därför i huvudsak för fri utveckling. Ringbarkning av gran kring aspar och träd med lunglav kan bli aktuell för att förhindra att värdefulla träd dör.
- Natura 2000-området utgör endast av en mindre del av sex sammanhängande biotopskyddsområden. Vid en kommande kvalitetssäkring bör Natura 2000-området utökas så att gränsen sammanfaller med yttergränsen av dessa biotopskyddsområden.

## Uppföljning av naturtyper och arter

Länsstyrelsen ansvarar för att uppföljning av bevarandemål genomförs. Uppföljningen ska ske enligt de manualer för skyddade områden som har tagits fram av Naturvårdsverket. Mätbara mål, så kallade målindikatorer, ska registreras i databasen SkötselDOS. Dessa målindikatorer följs sedan upp. Målsättningen är att kunna se om de bevarandemål som satts upp i bevarandeplaner och skötselplaner uppfylls, att skötseln fungerar och att Natura 2000 - naturtyperna och arterna har gynnsamt tillstånd.

## Naturtyper och arter enligt art- och habitatdirektivet

### 9010 - Taiga

---

*Areal:* 1,58 ha. Arealen fastställd i regeringsbeslut.

#### Beskrivning

Naturtypen förekommer i boreal-boreonemoral zon på torr-blöt och näringsfattig-näringsrik mark och innefattar i typfallet produktiv skogsmark. Enstaka områden finns i kontinental region. Trädskiktets krontäckningsgrad är normalt 30-100% och utgörs av gran, tall, björk, asp, rönn och sälg. Små inslag av andra inhemska trädslag kan förekomma. Skogen ska vara, eller i en relativt nära framtid kunna bli naturskog eller likna naturskog med avseende på egenskaper och strukturer. Den kan ha påverkats av t.ex. plockhuggning, bete eller naturlig störning. Skogen ska vara i ett sent eller i ett relativt sent successionsstadium. Det ska finnas gamla träd och död ved och en kontinuitet för de aktuella trädslagen. Om naturliga störningsprocesser eller skötselåtgärder, huvudsakligen brand/naturvårdsbränning, i syfte att imitera sådana har påverkat området kan även områden i yngre successionsstadier ingå om de utgör ett väsentligt värdehöjande komplement. Egenskaper och strukturer som är typiska för naturskog finns normalt även i yngre successionsstadier.

Taigan i Hagaberg är att betrakta som blandskog med stort inslag av gran och asp. Björk, rönn men även enstaka ädellövträd som lönn finns i trädskiktet också. I buskskiktet dominerar gran, ask, skogstry och hassel. I fält- och bottenskiktet finns många arter som normalt förknippas med lövlundar som t.ex. blåsippa, liljekonvalj, ekbräken och hasselmossa. Men även karaktäristiska arter för taiga såsom harsyra och skogsfräken förekommer.

#### Bevarandemål

9010 Taiga ska vara minst 1,58 hektar. Småskaliga naturliga processer, t.ex. åldrande, avdöende och omkullfallna träd och luckbildning, liksom periodvisa omvälvande störningar, t.ex. insektsangrepp, översvämning, stormfällning eller brand ska påverka skogens dynamik och struktur. Skogen ska bestå av olika trädarter till följd av naturlig störningsdynamik och succession. Direkt efter omvälvande störningar ska det finnas öppen och glest beskogad mark med döda träd samtidigt som karaktäristiska pionjärträdarter och typiska arter ska etablera sig. Skog med högre krontäckning ska utvecklas och barrträd ska kunna dominera i sena successionsstadier. Trädskiktet ska vara olikåldrigt och flerskiktat. Typiska arter ska finnas i området.

#### Bevarandetillstånd

Bevarandetillståndet är inte gynnsamt. Den del av Natura-2000- området som klassats som taiga är i övergångsstadiet från en tidigare öppnare ängs- /betesmark till naturskog. Området är bördigt och asken och andra ädellövträd kan komma att ta över efterhand om de inte angräps av askskottsjuka. Ett annat scenario är att granen tar överhanden. I så fall riskerar aspen att försvinna och med den många arter som växer på rikbarksträd.

## 9020 - Nordlig ädellövskog

---

*Areal:* 1,02 ha. Arealen fastställd i regeringsbeslut.

### Beskrivning

Naturtypen är en övergångsform från boreala till nemorala skogstyper och förekommer på mark som är torr-fuktig och relativt näringsrik. Trädskiktets krontäckningsgrad är normalt 50-100%, och ädellövträd utgör normalt minst 50% av grund-ytan, men lövdominerad naturskog med ned till 30% ädellöv kan föras till naturtypen. Viktiga komponenter i trädskiktet är ek, alm, ask, lind och lönn.

Skogen ska vara, eller i en relativt nära framtid kunna bli naturskog eller likna naturskog med avseende på egenskaper och strukturer. Den kan ha påverkats av t.ex. plockhuggning, bete eller naturlig störning. Skogen ska vara i ett sent eller i ett relativt sent successionsstadium. Det ska finnas gamla träd, död ved och en kontinuitet för de aktuella trädslagen. Skogens hydrologi får inte vara under stark generell påverkan från markavvattning. Naturtypen har en lång kontinuitet som lövträdbärande mark. Betes- eller slåtter-bruk har vanligtvis förekommit men områdena är nu igenvuxna. Delar av naturtypen kan på grund av terrängförhållanden, endast varit marginellt påverkade av bete under lång tid. Naturtypen är mycket artrik och rödlistade arter av epifytiska kryptogamer, vedlevande insekter, samt marklevande flora och fauna förekommer. Artsammansättningen varierar med skogens slutenhet. Ett extensivt bete är ibland önskvärt, eftersom naturtypen ofta nyttjats som betesmark eller slåttermark.

Naturtypen finns i norra delen av Natura 2000-området Hagaberg. Ask, alm, lönn och asp dominerar trädskiktet tillsammans med gran. Hassel är ett vanligt inslag i buskskikt tillsammans med skogstry och ask. Kärllväxtfloran är rik med flera typiska lundväxter såsom ormbär, strutbräken, lundstjärnblomma, hässlebrodd och svart trolldruva. Det finns ett rikt fågelliv samt flera ovanliga svampar och lavar. Området har stor mängd gamla ädellövträd med en rik lav- och mossflora. Den rödlistade lunglaven (NT) växer rikligt på ask och alm och mindre rikligt på enstaka aspar. Trubbfjädermossa och allémossa är andra arter som växer på trädbaser av främst ask.

### Bevarandemål

Arealen av (9020) ska vara minst 1,02 hektar. Småskaliga naturliga processer, t.ex. trädens föryngring, åldrande och avdöende samt omkullfallna träd och luckbildning ska påverka dynamik och struktur. Skogen ska bestå av olika trädarter till följd av naturlig störningsdynamik och succession. Trädskiktet ska vara olikåldrigt och flerskiktat. Det ska finnas gamla träd och föryngring av nya träd som efterträdare. Det ska finnas ett buskskikt med olika växtarter såsom hassel och skogstry. Följande strukturer/substrat ska finnas: död ved i olika former inklusive levande träd med döda träddeklar; träd med hackspettsbohål. Gran och sly/ungträd ska inte tillåtas ta överhanden eller skada de biologiskt gamla och värdefulla träden i området.

De typiska arterna trolldruva, blåsippa, lunglav och luddlav ska finnas i området.

### Bevarandetillstånd

Bevarandetillståndet är gynnsamt. Området har höga värden idag. Men det är stor risk att de värden som finns idag försvinner eftersom de till stor del är knutna till gammal ask och alm. Almarna är fortfarande friska medan flera askar påverkats av askskottsjuka.

## 9080 - Lövsumpskog

---

*Areal:* 0,38 ha. Arealen fastställd i regeringsbeslut.

### Beskrivning

Naturtypen förekommer på näringsrik mark som är fuktig-blöt. Det finns en påverkan från högt grundvatten och översvämning sker normalt årligen. Naturtypen finns på mineraljord, tunna torvtäckten och i vissa fall även på torvmark av löv-kärrstorv/vasstorv. Trädsiktets krontäckningsgrad är normalt 50-100%, och ask/triviallöv (var för sig eller tillsammans) utgör minst 50% av grundytan. I södra och mellersta delarna av landet utgörs trädsiktet ofta av klibbal och ibland ask. Längre norrut finns mest gråal och glasbjörk. Videarter kan förekomma i både träd- och buskskikt. Gran är ett vanligt inslag i naturtypen.

Skogen ska vara, eller i en relativt nära framtid kunna bli naturskog eller likna naturskog med avseende på egenskaper och strukturer. Den kan ha påverkats av t.ex. plockhuggning, bete eller naturlig störning. Skogen ska vara i ett sent eller i ett relativt sent successionsstadium. Det ska finnas gamla träd och död ved och en kontinuitet för de aktuella trädslagen. Om naturliga störningsprocesser eller skötselåtgärder i syfte att imitera sådana har påverkat området kan även områden i yngre successionsstadier ingå. Egenskaper och strukturer som är typiska för naturskog finns normalt även i yngre successionsstadier. Skogens hydrologi får inte vara under stark generell påverkan från markavvattning.

Västra delen av området ligger i en svacka och här har en lövsumpskog utvecklats. Klibbal och glasbjörk dominerar trädsiktet. I fältsiktet är mycket ask på väg upp. Älgört, revsmörblomma och skogsfräken dominerar. Men det finns även för naturtypen typiska arter som bäckbräsma och gullpudra.

### Bevarandemål

Arealen 9080 Lövsumpskog ska vara minst 0,38 hektar. Småskaliga naturliga processer, som t.ex. åldrande, avdöende och omkullfallna träd och luckbildning ska påverka skogens dynamik och struktur. Lövträd ska utgöra ett dominerande inslag. Det ska finnas gamla träd och förnygring av nya träd som efterträdare av karaktärsarter som klibbal och glasbjörk. Det ska finnas liggande död ved och stubbar samt stående döda eller döende träd. Gran ska inte tillåtas ta överhanden eller skada de biologiskt gamla och värdefulla träden i området. Det ska finnas följande typiska arter såsom t.ex. bäckbräsma, springkorn, strutbräken, gullpudra och alsidenmossa.

### Bevarandetillstånd

Naturtypen har gynnsamt bevarandetillstånd i området. Alkärret håller vatten större delen av året. Det torkar ut på sommaren när det är som torrast men är fortfarande fuktigt då. Det finns gott om välutvecklade alsocklar och rikligt med död ved. Flera för naturtypen typiska växtarter finns också. Norra delen av lövsumpskogen betas, men det påverkar inte naturtypen negativt så länge inte död ved och gamla träd städas bort. Ett måttligt tramp kan gynna etableringen hos vissa av naturtypens typiska arter som t.ex. gullpudra.

## Dokumentation

Artportalen, ArtDatabanken SLU ([www.artportalen.se](http://www.artportalen.se))

Länsstyrelsen i Örebro län, 1984. Naturvårdsöversikt Örebro län, 1984. publikationsnr: 1984:5.

Skogsstyrelsens biotopskyddsområde SK 125-1996

Skogsstyrelsens biotopskyddsområde SK 126-1996

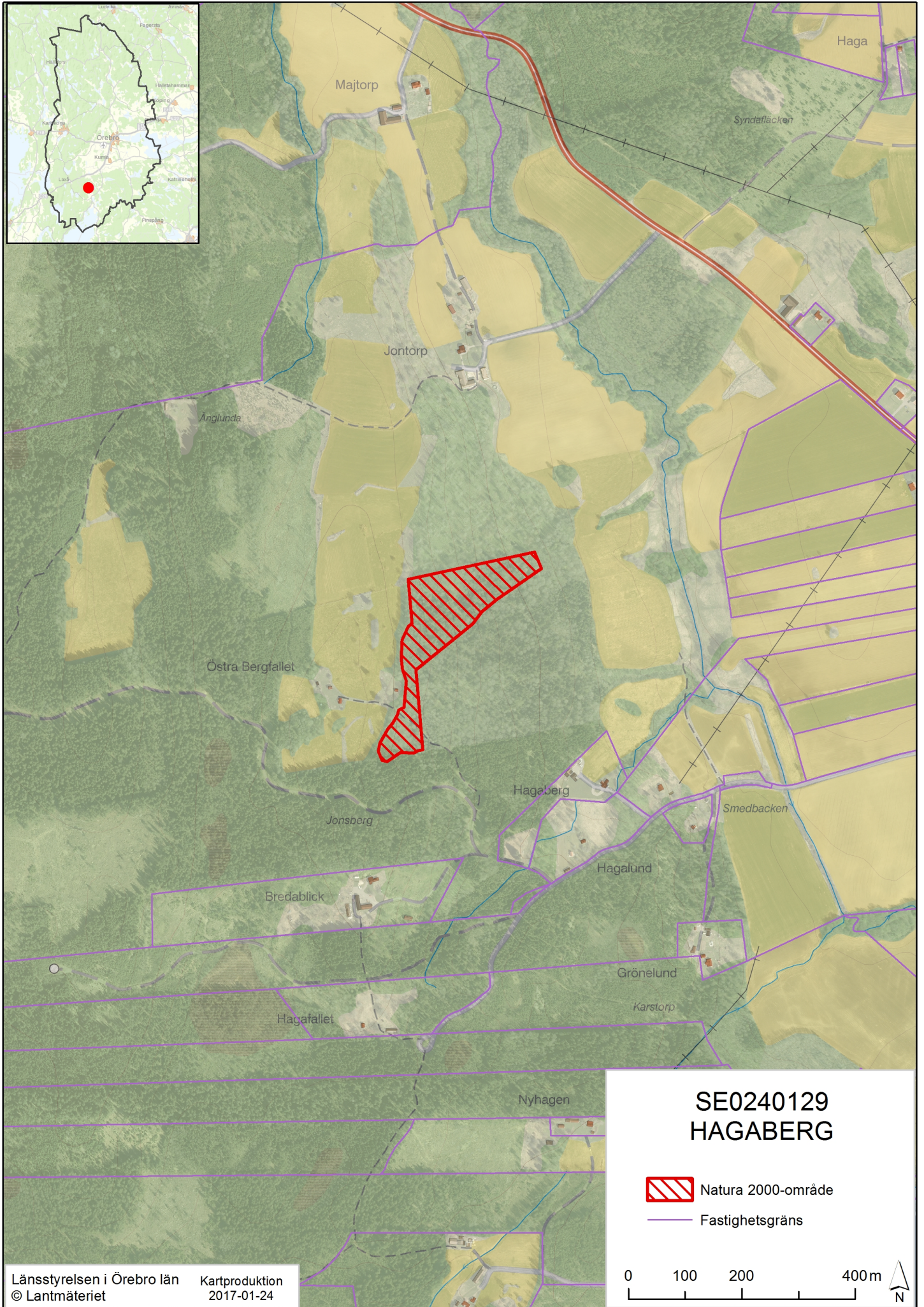
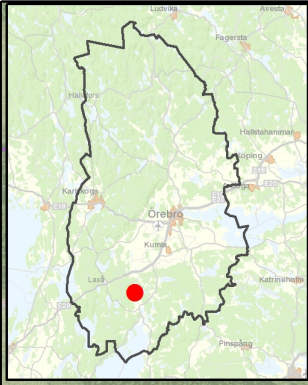
Skogsstyrelsens biotopskyddsområde SK 127-1996

Skogsstyrelsens biotopskyddsområde SK 164-1996



Skogsstyrelsens biotopskyddsområde SK 165-1996



# Översiktskarta

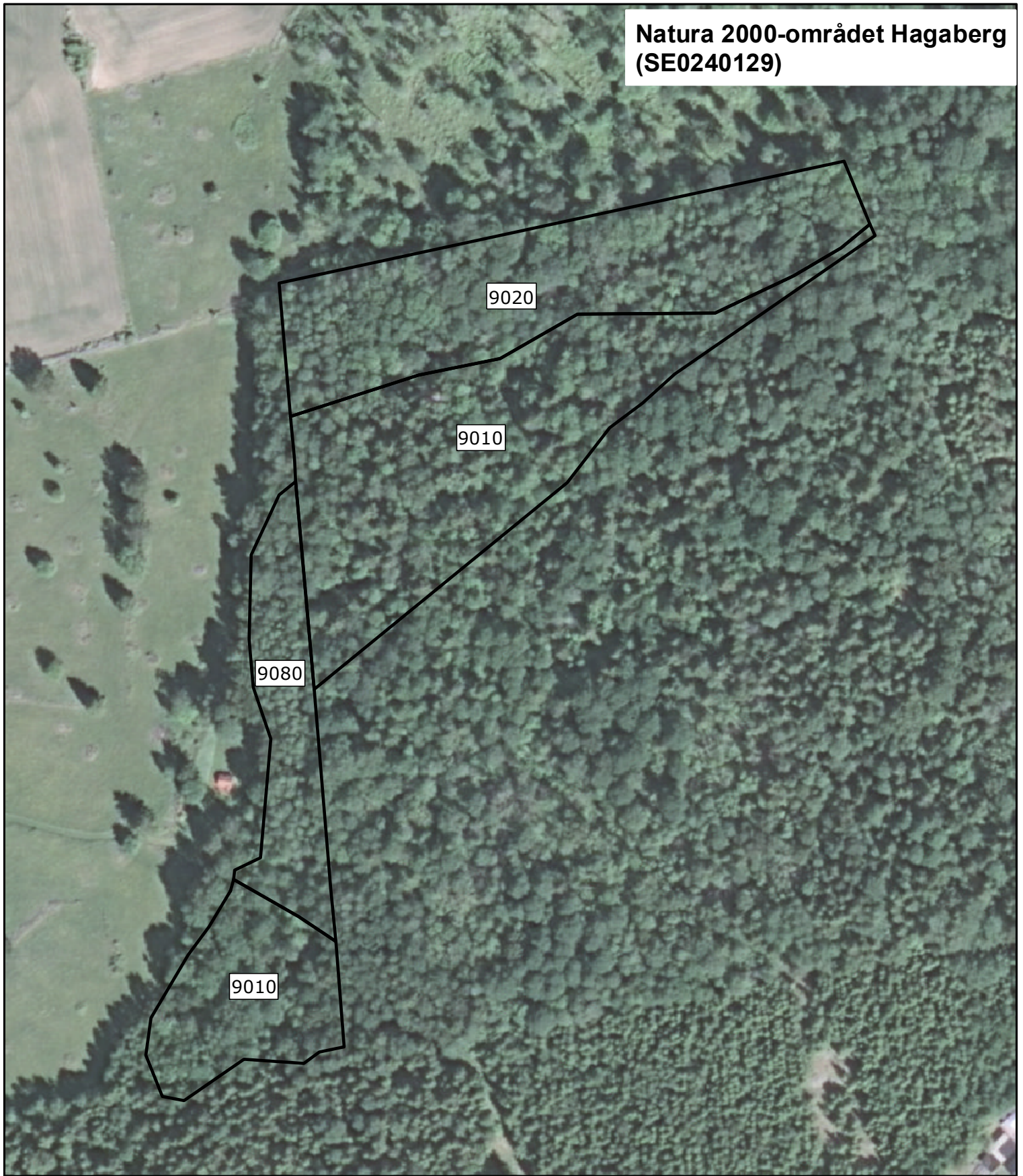


**SE0240129  
HAGABERG**


-  Natura 2000-område
-  Fastighetsgräns



Natura 2000-området Hagaberg  
(SE0240129)



**Teckenförklaring**

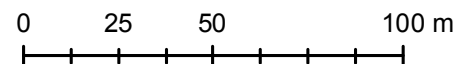
 Naturtyper

Natura 2000-naturtyper (yta totalt, ha)

9010 Taiga (1,58)

9020 Nordlig ädellövskog (1,02)

9080 Lövsumpskog (0,38)







Länsstyrelsen  
Örebro län



Länsstyrelsen i Örebro län  
Stortorget 22, 701 86 Örebro  
010-224 80 00  
[orebro@lansstyrelsen.se](mailto:orebro@lansstyrelsen.se)  
[www.lansstyrelsen.se/orebro](http://www.lansstyrelsen.se/orebro)