



# Bevarandeplan för Natura 2000-området

SE0240128 Bo



Länstyrelsen  
Örebro län

## Natura 2000

Natura 2000 är ett ekologiskt nätverk av värdefulla naturområden inom EU som skapades för att hejda utrotning av vilda djur och växter och att bevara deras livsmiljöer. Utpekande av Natura 2000-områden bygger på krav som finns i EUs fågeldirektiv och art- och habitatdirektiv. Alla medlemsländer ska peka ut områden dels för fåglar som anges i EUs fågeldirektiv, dels för naturtyper och arter som anges i art- och habitatdirektivet. Genom nätverket av Natura 2000-områden säkerställs livsmiljöer och arter inför framtiden. Varje land är skyldigt att bevara utpekade naturtyper och arter i landets Natura 2000-områden. I fågeldirektivet och habitatdirektivet listas 170 naturtyper och sammanlagt cirka 900 växt- och djurarter som särskilt värdefulla. I Örebro län finns 28 av dessa naturtyper. Taiga, slätterängar i låglandet och högmossar är några exempel på utpekade naturtyper i vårt län. I länet ingår 43 arter i fågeldirektivet och 25 arter ingår i habitatdirektivet. Exempel på arter som ingår fågeldirektivet är havsörn, trana och tjäder och exempel på arter i habitatdirektivet är läderbagge, större vattensalamander, asknätfjäril och guckusko.

## Bevarandeplaner

För varje Natura 2000-område ska det finnas en bevarandeplan (eller skötselplan) med bevarandesyfte, bevarandemål och beskrivningar av de naturtyper och arter som ska bevaras och bidra till gynnsam bevarandestatus. Även hot mot Natura 2000-området och behov av bevarandeåtgärder, t.ex. skydd eller skötsel, ska beskrivas. Informationen ska tydliggöra inriktningen på förvaltningen av området och ligga till grund för tillståndsprovningar enligt miljöbalken. Bevarandeplanen fastställs av Länsstyrelsen, som även är ytterst ansvarig för att målsättningen med området uppfylls. Bevarandeplanen revideras när ny kunskap tillkommer eller när förutsättningar ändras; den är ett så kallat "levande dokument".

Bevarandeplanen är inte ett juridiskt bindande dokument. För formell reglering av skydd eller skötsel kan andra beslut behövas, t.ex. beslut om bildande av naturreservat.

## Tillståndsplikt och samråd

För att inte skada naturvärden krävs tillstånd för verksamheter eller åtgärder som på ett betydande sätt kan påverka miljön i ett Natura 2000-område. Det kan även gälla åtgärder utanför Natura 2000-området. Detta regleras i miljöbalken (7 kap. 27-29§§). Då det kan vara svårt att avgöra vilka åtgärder som på ett betydande sätt kan påverka naturvärden behöver man samråda med Länsstyrelsen före genomförandet. Vid skogsbruksåtgärder hålls samråd med Skogsstyrelsen.

## Bevarandeplan för Natura 2000-området SE0240128 Bo

Kommun: Hallsberg

Områdets totala areal: 2,9 ha

Bevarandeplanen uppdaterad av Länsstyrelsen: 2017-02-28

Bevarandeplanen fastställd av Länsstyrelsen: 2017-03-20

Markägarförhållanden: Privat

Regeringsbeslut, historik: SPA: Nej, pSCI: 2001-06-01, SCI: 2005-01-01, SAC: 2011-03-01, regeringsbeslut M2010/4648/Nm

### Naturtyper och arter som ska bevaras i området

Naturtyper och arter enligt art- och habitatdirektivet:

9020 - Nordlig ädellövskog

### Bevarandesyfte

Det överordnade bevarandesyftet för Natura 2000-nätverket är att bidra till bevarandet av biologisk mångfald genom att bibehålla eller återskapa gynnsam bevarandestatus för de naturtyper och arter som omfattas av EUs fågeldirektiv eller art- och habitatdirektiv. För det enskilda Natura 2000-området är det överordnade syftet att bevara eller återställa ett gynnsamt tillstånd för de naturtyper eller arter som utgjort grund för utpekandet av området.

#### Prioriterade bevarandevärden

Det huvudsakliga naturvärdet är ädellövskogen med dess mångfald av arter.

#### Motivering

Naturskogsartad ädellövskog med högrötsflora och värdefulla trädepifyter.

#### Prioriterade åtgärder

Området är biotopskydd enligt 7 kap. 11 § miljöbalken. Granavverkning görs. Invandrande gran bör hållas undan.

## Beskrivning av området

Bo är en äldre naturskogsartad ädellövskog. Lind är det dominerande trädslaget varav många är gamla och knotiga. Enstaka grova lågor och högstubbar av lind förekommer. Förutom lind finns asp och vårtbjörk och en del av asparna är grova med bohål. Östra delen av området är rikt på gammal gran. Fågellivet är rikt liksom florans av allehanda låg- och högorter. Mindre hackspett förekommer i området. Svart trolldruva är relativt vanlig liksom signalarten fällmossa. Den rödlistade kandelabersvampen har även påträffats i området.

## Bevarandeåtgärder

### Gällande regelverk

- Tillstånd för att bedriva verksamheter eller vidta åtgärder som på ett betydande sätt kan påverka miljön i ett Natura 2000-område. Tillstånd krävs inte för verksamheter och åtgärder som direkt hänger samman med eller är nödvändiga för skötseln och förvaltningen av det berörda området (7 kap 28 a § miljöbalken).
- Området är biotopskyddat enligt 7 kap. 11 § miljöbalken.

### Skötselåtgärder

#### 9020 Nordlig ädellövskog

- Befintlig granunderväxt, som är liten just nu, röjs och åtgärden upprepas efter behov för att på så sätt bryta/hålla bort trädslagets etablering inom området. Blir mängden liggande röstammar efter åtgärd stor på vissa markavsnitt bör träden plockas ut ur objektet. Något äldre granar, ej rójträd utan gagnvirkesträd, ringbarkas i dimensioner från klen upp till grövre timmerträd. De grövsta och äldsta granarna bör undantas om de inte skadar värdefulla lövträd då flera av dem kan sägas vara naturvärdesträd och producerar naturvärden i form av till exempel död granved.
- Inga åtgärder bör utföras maskinellt då risken för ved, mark och trädskador är allt för stor och därför tas heller inget virke ut i samband med åtgärder.

### Övriga bevarandeåtgärder

#### 9020 Nordlig ädellövskog:

Yttergränsen av Natura 2000-området bör justeras så att den bättre harmoniserar med biotopskyddsområdet.

Aktiva naturvårdande åtgärder, såsom igenläggning av diken, bekämpning av icke önskvärda trädslag, stängsling och bekämpning av klövvilt med mera kan i vissa fall vara befogade för att öka kvaliteten i områdena.

Genomförandet av Åtgärdsprogram för skalbaggar på skogslind, Läderbagge med följearter.

## Uppföljning av naturtyper och arter

Länsstyrelsen ansvarar för att uppföljning av bevarandemål genomförs. Uppföljningen ska ske enligt de manualer för skyddade områden som har tagits fram av Naturvårdsverket. Mätbara mål, så kallade målindikatorer, ska registreras i databasen SkötselDOS. Dessa målindikatorer följs sedan upp. Målsättningen är att kunna se om de bevarandemål som satts upp i bevarandeplaner och skötselplaner uppfylls, att skötseln fungerar och att Natura 2000 - naturtyperna och arterna har gynnsamt tillstånd.



## Naturtyper och arter enligt art- och habitatdirektivet

### 9020 - Nordlig ädellövskog

---

*Areal:* 3,6 ha. Arealen fastställd i regeringsbeslut.

*Ny Areal:* 2,53 ha. Ny Areal, ännu ej fastställd i regeringsbeslut.

#### Beskrivning

Bo är en äldre naturskogsartad ädellövskog. Lind är det dominerande trädslaget i området varav många är gamla och knotiga. Enstaka grova lågor och högstubbar av lind förekommer. Förutom lind finns asp, ek, klibbal, rönn och vårtbjörk. En del av asparna är grova med bohål.

#### Bevarandemål

Arealen 9020 Nordlig ädellövskog skall vara minst 2,5 ha. Kvalitén ska öka med ett ökat innehåll av gamla träd och död ved till naturligt förekommande nivåer. Skogen ska vara flerskiktad med välutvecklat buskskikt. Andelen barrträd (krontäckning) inom naturtypen ska vara låg. Det ska finnas följande typiska arter: lind, svart trolldruva och fällmossa.

#### Negativ påverkan

- Alla former av skogsbruk i anslutning till objekt som avverkningar, transporter, plantering, markberedning och dikning.
- Invandrande gran konkurrerar med lövträden.

#### Bevarandetillstånd

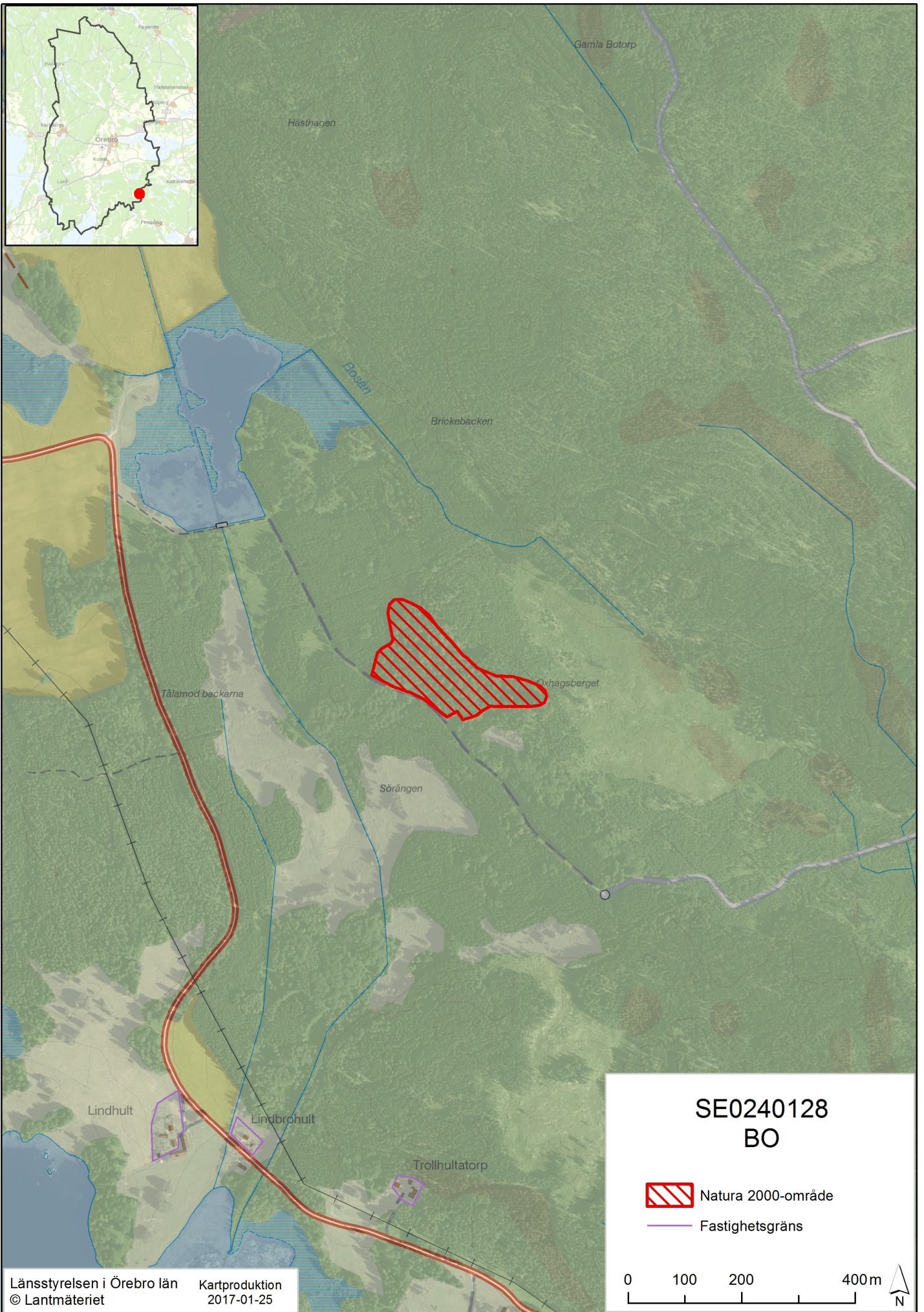
Bevarandetillståndet är gynnsamt.

## Dokumentation

- Artportalen, ArtDatabanken SLU ([www.artportalen.se](http://www.artportalen.se))
- Ekholm, E., Hallin, G. 1980. Översiktlig naturinventering av Hallsbergs kommun.
- Länsstyrelsen i Örebro län, naturvårdsenheten och Hallsbergs kommun.
- Länsstyrelsen i Örebro län, 1984, Naturvårdsöversikt i Örebro län, publikationsnr 1984:5.
- Skogsstyrelsens nyckelbiotoper.
- Skogsstyrelsens Biotopskydd 1997- 21

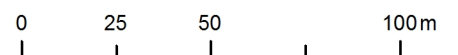
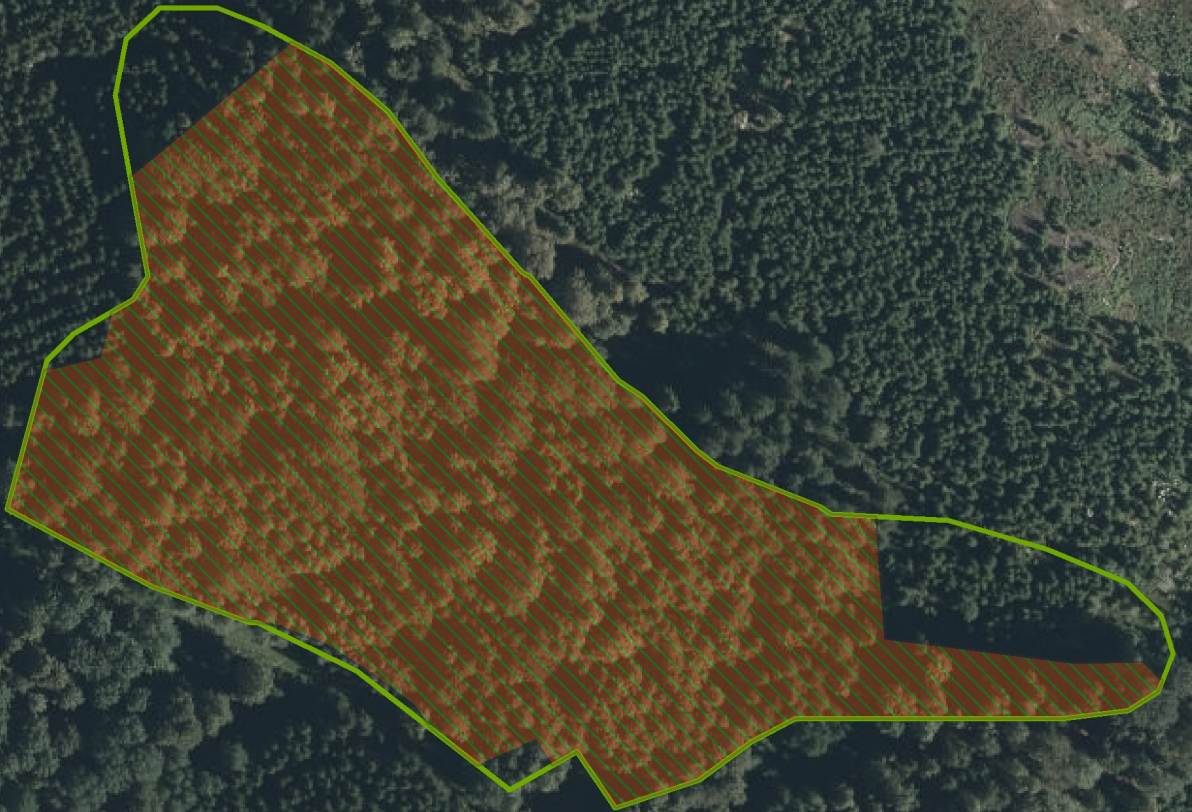


# Översiktskarta







Natura 2000-området Bo  
(SE0240128)



**Naturtyp**

-  9020 - Nordlig ädellövskog
-  Yttergräns

Kartproduktion  
2016-12-29

Länsstyrelsen i Örebro län  
© Lantmäteriet









Länsstyrelsen  
Örebro län



Länsstyrelsen i Örebro län  
Stortorget 22, 701 86 Örebro  
010-224 80 00  
orebro@lansstyrelsen.se  
[www.lansstyrelsen.se/orebro](http://www.lansstyrelsen.se/orebro)