



Bevarandeplan för Natura 2000-området
SE0240125 Broby äng



Länsstyrelsen
Örebro län

Natura 2000

Natura 2000 är ett ekologiskt nätverk av värdefulla naturområden inom EU som skapades för att hejda utrotning av vilda djur och växter och att bevara deras livsmiljöer. Utpekande av Natura 2000-områden bygger på krav som finns i EUs fågeldirektiv och art- och habitatdirektiv. Alla medlemsländer ska peka ut områden dels för fåglar som anges i EUs fågeldirektiv, dels för naturtyper och arter som anges i art- och habitatdirektivet. Genom nätverket av Natura 2000-områden säkerställs livsmiljöer och arter inför framtiden. Varje land är skyldigt att bevara utpekade naturtyper och arter i landets Natura 2000-områden. I fågeldirektivet och habitatdirektivet listas 170 naturtyper och sammanlagt cirka 900 växt- och djurarter som särskilt värdefulla. I Örebro län finns 28 av dessa naturtyper. Taiga, slätterängar i låglandet och högmossar är några exempel på utpekade naturtyper i vårt län. I länet ingår 43 arter i fågeldirektivet och 25 arter ingår i habitatdirektivet. Exempel på arter som ingår i fågeldirektivet är havsörn, trana och tjäder och exempel på arter i habitatdirektivet är läderbagge, större vattensalamander, asknätfjäril och guckusko.

Bevarandeplaner

För varje Natura 2000-område ska det finnas en bevarandeplan (eller skötselplan) med bevarandesyfte, bevarandemål och beskrivningar av de naturtyper och arter som ska bevaras och bidra till gynnsam bevarandestatus. Även hot mot Natura 2000-området och behov av bevarandeåtgärder, t.ex. skydd eller skötsel, ska beskrivas. Informationen ska tydliggöra inriktningen på förvaltningen av området och ligga till grund för tillståndsprövningar enligt miljöbalken. Bevarandeplanen fastställs av Länsstyrelsen, som även är ytterst ansvarig för att målsättningen med området uppfylls. Bevarandeplanen revideras när ny kunskap tillkommer eller när förutsättningar ändras; den är ett så kallat "levande dokument".

Bevarandeplanen är inte ett juridiskt bindande dokument. För formell reglering av skydd eller skötsel kan andra beslut behövas, t.ex. beslut om bildande av naturreservat.

Tillståndsplikt och samråd

För att inte skada naturvärden krävs tillstånd för verksamheter eller åtgärder som på ett betydande sätt kan påverka miljön i ett Natura 2000-område. Det kan även gälla åtgärder utanför Natura 2000-området. Detta regleras i miljöbalken (7 kap. 27-29§§). Då det kan vara svårt att avgöra vilka åtgärder som på ett betydande sätt kan påverka naturvärden behöver man samråda med Länsstyrelsen före genomförandet. Vid skogsbruksåtgärder hålls samråd med Skogsstyrelsen.

Bevarandeplan för Natura 2000-området

SE0240125 Broby äng

Kommun: Hallsberg

Områdets totala areal: 11,1 ha

Bevarandeplanen uppdaterad av Länsstyrelsen: 2017-01-25

Bevarandeplanen fastställd av Länsstyrelsen: 2017-03-20

Markägareförhållanden: Staten genom Naturvårdsverket, Hallsbergs kommun och privat

Regeringsbeslut, historik: SPA: Nej, pSCI: 2001-06-01, SCI: 2005-01-01, SAC: 2011-03-01, regeringsbeslut M2010/4648/Nm

Naturtyper och arter som ska bevaras i området

Naturtyper och arter enligt art- och habitatdirektivet:

6510 - Slätterängar i låglandet

9020 - Nordlig ädellövskog

1084 - Läderbagge, *Osmoderma eremita*

Bevarandesyfte

Det överordnade bevarandesyftet för Natura 2000-nätverket är att bidra till bevarandet av biologisk mångfald genom att bibehålla eller återskapa gynnsam bevarandestatus för de naturtyper och arter som omfattas av EUs fågeldirektiv eller art- och habitatdirektiv. För det enskilda Natura 2000-området är det överordnade syftet att bevara eller återställa ett gynnsamt tillstånd för de naturtyper eller arter som utgjort grund för utpekandet av området.

Prioriterade bevarandevärden

De höga biologiska värden som är knutna till de grova och ihåliga ekarna.

Motivering

Delen som tillhör Nalavibergs ekäng har en viktig roll att fylla som föryngringsområde för ek och för att binda samman de ekrika delarna av Nalavibergs ekängs södra delar och Broby äng. Här finns bl.a. de rödlistade arterna läderbagge och i anslutning till Broby äng i Nalavibergs ekäng har fynd gjorts av skalbaggen *Meliceria tragardi*, som endast är funnen på ett fåtal lokaler i världen.

Prioriterade åtgärder

Området är skyddat som naturreservat. En revidering av skötselplanen är nödvändig för att upprätthålla gynnsam bevarandestatus i området. Det är nödvändigt med återkommande röjningar kring äldre ekar samt att yngre ekar gallras fram för att trygga återväxten av yngre solexponerade ekar. Ett extensivt bete förordas för att upprätthålla en luckighet som gynnar gamla ekar. På sikt är en ökad tillgång och återväxt av unga solexponerade ekar nödvändig.

Beskrivning av området

Området består av det kommunala naturreservat Broby äng och de norra delarna av det statliga naturreservatet Nalavibergs ekäng. Området är beläget uppe på en långsträckt drumlin med talrika spår från äldre brukningsformer. Broby äng består av en lundartad lövskog i igenväxningsstadiet, som tidigare betats av nötkreatur och som då hade en mer öppen karaktär. Ädellövskogen har ek och ask som dominerande trädslag, samt alm, lind, lönn och asp. Hasseln är utbredd i buskskiktet och markfloran är rik. Även faunan har stora värden med många fågel- och skalbaggsarter, varav flera är rödlistade. Här finns även en gammal åker som idag brukas som slåtteräng.

Skalbaggsfaunan är inte lika rik som i näraliggande Nalavibergs ekäng, troligen p.g.a. att området är mera igenväxt. Men några rödlistade arter påträffades vid inventering. De intressantaste arterna är läderbagge (NT) och skeppsvarvsfluga (NT).

Svampfloran är artrik. Marksvampar som lömsk flugsvamp, bleksopp (VU) och bolmörtsskivling, är värmekrävande arter som i ett traditionellt brukat lövängsområde gynnats av solvarma gläntor i kombination med viss beskuggning från ekkronor. På ekens ved finns bl.a. de rödlistade arterna ekticka (NT) och blekticka (NT). Flera svamparter knutna till hassel finns också i området som läderskål, ockratagging och hasselticka. Dessutom finns några arter knutna till asp. Mest exklusiv av dessa är kandelabersvamp (NT). Äldre fynd av de rödlistade arterna gulpicka (VU) och hängticka (VU) finns också från området.

Delen som hör till Nalavibergs ekäng består av flera olika delar av skiftande karaktär. Här återfinns en trädbeklädd betesmark som nyligen restaurerats, en gammal åker som idag betas, samt ett gravfält med 60 gravhögar (Stensätters fårhage). Gravfältet har använts för bete sedan långt tillbaka i tiden och betas fortfarande.

Vad kan påverka negativt

Igenväxning är ett hot. De många storvuxna, gamla ekarna har tidigare stått betydligt öppnare. Risken är stor att eken i området kommer att konkurreras ut av andra mera skuggtåliga trädslag, vilket skulle påverka både skalbaggsfaunan och svampfloran.

Bevarandeåtgärder

Gällande regelverk

- Det krävs tillstånd för att bedriva verksamheter eller vidta åtgärder som på ett betydande sätt kan påverka miljön i ett Natura 2000-område. Tillstånd krävs inte för verksamheter och åtgärder som direkt hänger samman med eller är nödvändiga för skötseln och förvaltningen av det berörda området (7 kap 28 a § miljöbalken). Årlig slyröjning krävs.
- Hela Natura 2000-området är skyddat som naturreservat.
- Läderbaggen är fridlyst enligt 4–5 §§ artskyddsförordningen (2007:845) vilket innebär att det är förbjudet att avsiktligt fånga eller döda den, skada eller förstöra dess fortplantningsområde, samt att för fångst eller dödande använda medel eller metoder som inte är selektiva och som lokalt kan medföra att populationen av arten försvinner eller utsätts för en allvarlig störning.

Övriga bevarandeåtgärder - 6510 Slätterängar i låglandet

Den betesmark som är anmäld som slätteräng bör antingen hävdas genom årlig slätter eller också ska en ändring till 6270 Silikatgräsmarker anmälas.

Övriga bevarandeåtgärder - 9020 Nordliga ädellövskogar

Skötselplanen för reservatet bör revideras och området kring de gamla ekarna bör öppnas upp, samtidigt som ett extensivt bete återinförs för att hålla tillbaka igenväxningen. De äldsta ekarna måste frihuggas snarast. Ekarna i området är akut hotade av igenväxning och risken är stor att både insekter och svampar knutna till ek försvinner från området.

Övriga bevarandeåtgärder - 1084 Läderbaggen

- Genomförande av Åtgärdsprogram för läderbagge, 2014–2018. Följande åtgärder är aktuella i Broby äng.
Skötselplanen för reservatet bör revideras och området kring de gamla ekarna bör kraftigt öppnas upp, samtidigt som bete återinförs för att hålla tillbaka igenväxningen.
- Det är viktigt att underlätta spridningen av läderbagge, dels om Broby äng, dels mellan Broby äng och Nalavibergs ekäng. Man bör därför gynna föryngringen av ek i det mellanliggande området.
- Vid behov kan man även utföra veteranisering av yngre ekar för att påskynda hålbildning och därmed minska leveranstiden av hålekar lämpliga för läderbagge.
- Uppsättning av mulmholkar kan vara ett sätt att skapa livsmiljöer för läderbagge och överbrygga rumsliga avstånd mellan befintliga hålträd inom ett område.
- En analys av landskapet i drumlinområdet bör göras för att kartlägga hur mycket ytterligare arealer av ekskogar/ädelövmiljöer som behöver skyddas och hur mycket som måste återskapas, för att säkerställa de ekanknutna arternas långsiktiga överlevnad i landskapet.

Uppföljning av naturtyper och arter

Länsstyrelsen ansvarar för att uppföljning av bevarandemål genomförs. Uppföljningen ska ske enligt de manualer för skyddade områden som har tagits fram av Naturvårdsverket. Mätbara mål, så kallade målindikatorer, ska registreras i databasen SkötselDOS. Dessa målindikatorer följs sedan upp. Målsättningen är att kunna se om de bevarandemål som satts upp i bevarandeplaner och skötselplaner uppfylls, att skötseln fungerar och att Natura 2000 - naturtyperna och arterna har gynnsamt tillstånd.

Naturtyper och arter enligt art- och habitatdirektivet

6510 - Slåtterängar i låglandet

Areal: 0,91 ha. Arealen fastställd i regeringsbeslut

Beskrivning

Naturtypen utgörs av artrika, torra–friska, hävdpräglade ängar i Götaland samt under högsta kustlinjen i Svealand och Norrland. Naturtypen har utvecklats genom lång kontinuitet av slåtterängsskötsel (och ofta även använts som betesmark på senare tid), men kan vara stadd i igenväxning. Krontäckning av träd och buskar, som inte är av igenväxningskaraktär, är 0-30 %. Hävdgynnade arter ska finnas.

Den yta som är anmäld som slåtteräng utgör en del av ett gravfält med 60 gravhögar (Stensätters fårhage). Gravfältet har använts för bete sedan långt tillbaka i tiden och betas fortfarande. Gullviva, rödkämpar och darrgräs är typiska arter som förekommer i området.

Inom området finns en gräsyta som slås årligen, men denna f.d. åkermark är starkt påverkad av produktionshöjande åtgärder och domineras helt av högväxta gräsarter.

Bevarandemål

Arealen av Slåtterängar i låglandet (6510) ska vara minst 0,91 hektar. Regelbunden slåtter och efterbete ska påverka gräsmarken. Det ska inte finnas några avvattande eller tillrinnande diken eller körspår som medför negativ påverkan. Ingen antropogen näringstillförsel, inklusive tillskottsutfodring av betesdjur, ska förekomma. Blommande örter, ska utgöra ett rikt inslag. Igenväxningsvegetation ska inte tillåtas förekomma/dominera i botten-, fält- eller buskskiktet. Typiska och karakteristiska arter samt andra naturligt förekommande arter ska föryngra sig. De typiska kärlväxterna gullviva och prästkrage ska förekomma i området. Typiska fjärilsarter för naturtypen ska förekomma.

Bevarandetillstånd

Bevarandetillståndet är inte gynnsamt för naturtypen i området. Naturtypen betas i dag hårt. Typiska arter för naturtypen förekommer, men skötselregimen gynnar dem inte.

9020 - Nordlig ädellövskog

Areal: 6,71 ha. Arealen fastställd i regeringsbeslut.

Beskrivning

Naturtypen är en övergångsform från boreala till nemorala skogstyper och förekommer på mark som är torr-fuktig och relativt näringsrik. Trädskiktets krontäckningsgrad är normalt 50-100%, och ädellövträd utgör normalt minst 50% av grund-ytan, men lövdominerad naturskog med ned till 30% ädellöv kan föras till naturtypen. Viktiga komponenter i trädskiktet är ek, alm, ask, lind och lönn. Skogen ska vara, eller i en relativt nära framtid kunna bli naturskog, eller likna naturskog med avseende på egenskaper och strukturer. Den kan ha påverkats av t.ex. plockhuggning, bete eller naturlig störning. Skogen ska vara i ett sent eller i ett relativt sent successionsstadium. Det ska finnas gamla träd, död ved och en kontinuitet för de aktuella trädslagen. Skogens hydrologi får inte vara under stark generell påverkan från markavvattning. Naturtypen har en lång kontinuitet som lövträdbärande mark. Betes- eller slätterbruk har vanligtvis förekommit men områdena är nu igenvuxna. Delar av naturtypen kan på grund av terrängförhållanden, endast varit marginellt påverkade av bete under lång tid. Naturtypen är mycket artrik och rödlistade arter av epifytiska kryptogamer, vedlevande insekter, samt marklevande flora och fauna förekommer. Artsammansättningen varierar med skogens slutenhet. Ett extensivt bete är ibland önskvärt, eftersom naturtypen ofta nyttjats som betesmark eller slättermark.

Broby äng består av en lundartad lövskog i igenväxningsstadium, som tidigare betats av nötkreatur och som då hade en mer öppen karaktär. Ädellövskogen har ek och ask som dominerande trädslag, samt alm, lind, lönn och asp. Hasseln är utbredd i buskskiktet och markfloran är rik. Även faunan har stora värden med många fågel- och skalbaggsarter, varav flera är rödlistade. Svampfloran i lunden är mycket rik. På de gamla ekarna växer bl.a. ek-, korall- och blekticka. På gamla förkolnande ekollon hittar man den lilla ollonskålen. Björnmusslingen växer på gamla almstockar. Av ovanligare marklevande svampar kan nämnas lömsk flugsvamp, bleksopp, blodsopp, blek kantarell och vitbrun vaxskivling. De för naturtypen typiska svamparterna hasselticka, platticka och ekticka förekommer i området. Det finns även äldre fynd av svavelticka, svavelmusseron och fläckticka som också är typiska arter för naturtypen.

Bevarandemål

Arealen av (9020) ska vara minst 6,7 hektar. Småskaliga naturliga processer, t. ex. trädens förnyring, åldrande och avdöende samt omkullfallna träd och luckbildning ska påverka dynamik och struktur. Skogen ska bestå av olika trädarter till följd av naturlig störningsdynamik och succession. Trädskiktet ska vara olikåldrigt och flerskiktat. Det ska finnas gamla träd och förnyring av nya träd som efterträdare av följande trädarter: ek, ask, alm, lönn och lind. Det ska finnas ett buskskikt med hassel och andra lövträd. Följande strukturer/substrat ska finnas: död ved i olika former inklusive levande träd med döda träddelar (enstaka) och träd med hackspettsbohål. Gran och sly/ungträd ska inte tillåtas ta överhanden eller skada de biologiskt gamla och värdefulla träden i området. Det ska finnas följande typiska svamparter: hasselticka, platticka och ekticka samt följande typiska kärlväxter: trolldruva, hässleklocka och blåsippan.

Negativ påverkan

Askskottsjukan och almsjukan som slår ut gamla värdefulla träd och yngre ersättningsträd. Inväxande gran och sly/ungträd är ett hot mot främst ekarna och därmed knutna naturvärden.

Bevarandetillstånd

Bevarandetillståndet är inte gynnsamt för naturtypen i området. Ädellövkogen är för tät och en omfattande grendöd på ekarna har skett, samtidigt som enstaka gamla ekar har dött.

1084 - Läderbagge, *Osmoderma eremita*

Artens förekomst är fastställd i regeringsbeslut.

Beskrivning

Läderbaggen är knuten till äldre ihåliga lövträd med rikliga mängder lös murken ved, mulm. I Sverige är ek det överlägset viktigaste trädslaget eftersom detta är det helt dominerande trädslaget bland ihåliga träd med mycket mulm.

God solexponering påverkar mikroklimatet positivt för läderbaggen inne i hålträden. Läderbaggen föredrar träd som står fristående eller halvöppet och det är sällan man ser arten i helt slutna bestånd i Sverige.

Läderbaggen är i Örebro län i kanten på utbredningsområdet.

Bevarandemål

Arten ska finnas området. Populationen ska tillsammans med den i Nalavibergs ekäng på lång sikt vara livskraftig.

Negativ påverkan

Dagens igenväxning missgynnar starkt läderbaggen då de gamla ekarna skuggas ut och kvävs av omgivande vegetation. Samtidigt medför skuggningen ett kallare lokalklimat för läderbaggen. Ekarna hotas av konkurrens från yngre lövträd. Många lämpliga ekar har dött på grund av utskuggning. Bristande eller upphörd hävd är ett hot mot arten.

Fragmentering i kombination med små delpopulationer. På små lokaler löper läderbaggspopulationerna risk att dö ut genom slumpmässiga händelser, även om antalet lämpliga träd skulle hållas konstant. Då många lokaler numera ligger långt från varandra är sannolikheten för återkolonisation liten eller obefintlig om populationen en gång försvunnit. Allt för långa avstånd mellan lokaler eller mellan enskilda träd inom en lokal, kan leda till betydande isoleringseffekter. Det täta trädskiktet kan allvarligt försvåra spridning av arten mellan lämpliga hålträd.

Kontinuiteten av gamla ihåliga träd med mulm kan på längre sikt koma att brytas, vilket innebär att ersättningsträd saknas när den äldre generationens träd dör.

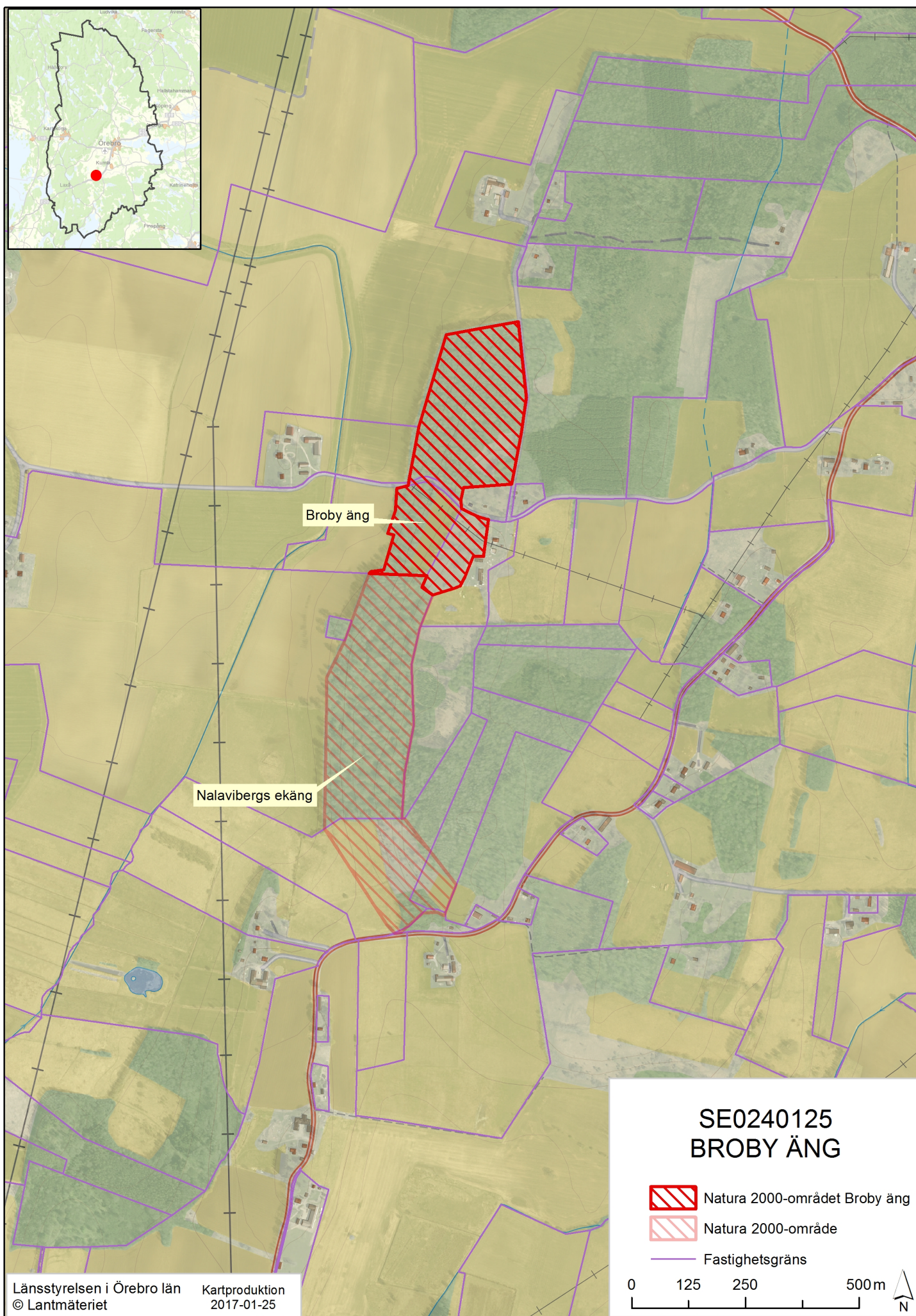
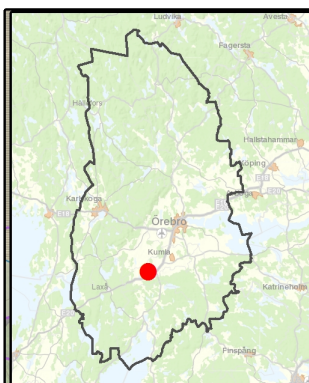
Bevarandetillstånd

Bevarandetillståndet för arten är inte gynnsamt i området. Hela den norra delen där för arten lämpliga hålträd finns är igenvuxen. Några av de gamla ekarna är döda och flera är på väg att dö, bl.a. förekommer en omfattande grendöd. Kunskapen om populationens storlek och status är bristfällig och arten kunde inte konstateras trots flera besök under 2005.

Dokumentation

- Artportalen, ArtDatabanken SLU (www.artportalen.se)
- Gustafsson, T. 1997. Nalavibergs ekäng, översiktlig inventering. Länsstyrelsen i Örebro, Publikation 1997:4.
- Hallin, G. 1995. Ängs och hagmarker i Örebro län, södra delen. Länsstyrelsen i Örebro län. Publikation 1995:14.
- Hallsbergs kommun. 1992. Beslut och skötselplan för bildandet av Broby äng. Miljökontorets Rapportserie 2:92.
- Hallsbergs kommun. 2001. Reviderad Skötselplan för Broby äng, Miljökontoret.
- Jansson, N. 1999. Vedskalbaggsfaunan i tio områden med gamla ädellövträd i Örebro län. Länsstyrelsen i Örebro län, publikation 1999:26.
- Jeppson, M. 2007, Mykologiska funderingar kring Broby ängs naturreservat. Opublicerad rapport.
- Jordbruksverket. 2002-2004. Inventering av värdefulla ängs- och betesmarker. Jordbruksverkets databas TUVÅ och GIS-skikt.
- Josefsson, H. 2006. Läderbagge *Osmoderma eremita* i Örebro län – inventerings- och statusrapport, Länsstyrelsen i Örebro län, publ. nr. 2007:1
- Naturvårdsverket 2014. Åtgärdsprogram för läderbagge 2014-2018 (*Osmoderma eremita*). Naturvårdsverket, Rapport 6616.
- Nilsson, K- G. 1989. Floran inom fastigheten Brobytorp 1:5, Viby Socken, Hallsbergs kommun, opublicerad rapport.
- Nilsson, K-G. 2005. Kärlväxter och svampar i naturreservatet Broby äng, i Viby Socken, Hallsbergs kommun. Opublicerad rapport
- Länsstyrelsen i Örebro län. 2013. Uppföljning av gräsmarker i skyddade områden - Broby äng. Opublicerad rapport.

Översiktskarta



Naturtypskarta Natura 2000
Broby äng (SE0240125)

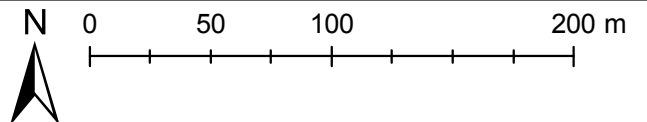


Teckenförklaring

 Delområden

Natura 2000-naturtyper (yta totalt, ha)
6510 Slätterängar i låglandet (0,91)
9020 Nordlig ädellövskog (6,71)

Övriga eller obestämda naturtyper samt annan mark (yta totalt, ha)
6000 Ickenatura-gräsmarker (1,96)
6960 Övrig öppen ickenatura-naturtyp (1,49)
6999 Exploaterad mark (0,09)





Länsstyrelsen
Örebro län



Länsstyrelsen i Örebro län
Stortorget 22, 701 86 Örebro
010-224 80 00
orebro@lansstyrelsen.se
www.lansstyrelsen.se/orebro