



Bevarandeplan för Natura 2000-området SE02401245 Västra och Stora Kroktjärn



Länsstyrelsen
Örebro län

Natura 2000

Natura 2000 är ett ekologiskt nätverk av värdefulla naturområden inom EU som skapades för att hejda utrotning av vilda djur och växter och att bevara deras livsmiljöer. Utpekande av Natura 2000-områden bygger på krav som finns i EUs fågeldirektiv och art- och habitatdirektiv. Alla medlemsländer ska peka ut områden dels för fåglar som anges i EUs fågeldirektiv, dels för naturtyper och arter som anges i art- och habitatdirektivet. Genom nätverket av Natura 2000-områden säkerställs livsmiljöer och arter inför framtiden. Varje land är skyldigt att bevara utpekade naturtyper och arter i landets Natura 2000-områden. I fågeldirektivet och habitatdirektivet listas 170 naturtyper och sammanlagt cirka 900 växt- och djurarter som särskilt värdefulla. I Örebro län finns 28 av dessa naturtyper. Taiga, slätterängar i låglandet och högmossar är några exempel på utpekade naturtyper i vårt län. I länet ingår 43 arter i fågeldirektivet och 25 arter ingår i habitatdirektivet. Exempel på arter som ingår i fågeldirektivet är havsörn, trana och tjäder och exempel på arter i habitatdirektivet är läderbagge, större vattensalamander, asknätfjäril och guckusko.

Bevarandeplaner

För varje Natura 2000-område ska det finnas en bevarandeplan (eller skötselplan) med bevarandesyfte, bevarandemål och beskrivningar av de naturtyper och arter som ska bevaras och bidra till gynnsam bevarandestatus. Även hot mot Natura 2000-området och behov av bevarandeåtgärder, t.ex. skydd eller skötsel, ska beskrivas. Informationen ska tydliggöra inriktningen på förvaltningen av området och ligga till grund för tillståndsprovningar enligt miljöbalken. Bevarandeplanen fastställs av Länsstyrelsen, som även är ytterst ansvarig för att målsättningen med området uppfylls. Bevarandeplanen revideras när ny kunskap tillkommer eller när förutsättningar ändras; den är ett så kallat "levande dokument".

Bevarandeplanen är inte ett juridiskt bindande dokument. För formell reglering av skydd eller skötsel kan andra beslut behövas, t.ex. beslut om bildande av naturreservat.

Tillståndsplikt och samråd

För att inte skada naturvärden krävs tillstånd för verksamheter eller åtgärder som på ett betydande sätt kan påverka miljön i ett Natura 2000-område. Det kan även gälla åtgärder utanför Natura 2000-området. Detta regleras i miljöbalken (7 kap. 27-29§§). Då det kan vara svårt att avgöra vilka åtgärder som på ett betydande sätt kan påverka naturvärden behöver man samråda med Länsstyrelsen före genomförandet. Vid skogsbruksåtgärder hålls samråd med Skogsstyrelsen.



Länsstyrelsen
Örebro län

Bevarandeplan för Natura 2000-området

SE0240124 Västra och Stora Kroktärn

Kommun: Laxå

Områdets totala areal: 2,9 ha

Bevarandeplanen uppdaterad av Länsstyrelsen: 2017-02-10

Bevarandeplanen fastställd av Länsstyrelsen: 2017-03-20

Markägarförhållanden: Bolag

Regeringsbeslut, historik: SPA: Nej, pSCI: 2001-06-01, SCI: 2005-01-01, SAC: 2011-03-01, regeringsbeslut M2010/4648/Nm

Naturtyper och arter som ska bevaras i området

Naturtyper och arter enligt art- och habitatdirektivet:

3160 - Myrsjöar

Bevarandesyfte

Det överordnade bevarandesyftet för Natura 2000-nätverket är att bidra till bevarandet av biologisk mångfald genom att bibehålla eller återskapa gynnsam bevarandestatus för de naturtyper och arter som omfattas av EUs fågeldirektiv eller art- och habitatdirektiv. För det enskilda Natura 2000-området är det överordnade syftet att bevara eller återställa ett gynnsamt tillstånd för de naturtyper eller arter som utgjort grund för utpekandet av området.

Prioriterade bevarandevärden

Områdets främsta naturvärde utgörs av förekomsten av röd näckros.

Motivering

Skogstjärnar med förekomst av röd näckros som är något av en symbol för trakten och dess sevärdheter.

Prioriterade åtgärder

Området är under förhandling för naturreservatbildning.

Beskrivning av området

Området består av två små dystrofa sjöar sammanbundna av en myr. Sjöarna heter Kroksjöarna eller Västra och Stora Kroktjärn. De kantas i huvudsak av smala bårder av sankna myrstränder och gungflyn. Tjärnarna omges av barrskog. I sjön växer gul och vit näckros. Här finns också ett bestånd av den fridlysta röda näckrosen. Den förekommer i alla färgnyanser från svagt rosa till rött.

Vad kan påverka negativt

Ett generellt hot av försurning orsakad av antropogena källor är gällande för hela området.

Bevarandeåtgärder

Gällande bevarandeåtgärder

- Tillstånd krävs inte för verksamheter och åtgärder som direkt hänger samman med eller är nödvändiga för skötseln och förvaltningen av det berörda området (7 kap 28 a § miljöbalken).
- 3160 Myrsjöar - Strandskydd gäller enligt 7 kap. 13-18 §§ miljöbalken. Strandskydd gäller 100 m från strandlinjen (ut i vattnet och inåt land).
- Näckrosor med vita, röda eller rödlätta blommor är fridlysta i sjöarna Västra och Stora Kroksjön.

Planerade bevarandeåtgärder

Ett beslut om naturreservatet planeras att tas 2017. Det blivande naturreservatet innefattar hela Natura 2000-området med närmast omgivande skogsmark och myrmark.

Uppföljning av naturtyper och arter

Länsstyrelsen ansvarar för att uppföljning av bevarandemål genomförs. Uppföljningen ska ske enligt de manualer för skyddade områden som har tagits fram av Naturvårdsverket. Mätbara mål, så kallade målbildindikatorer, ska registreras i databasen SkötselDOS. Dessa målbildindikatorer följs sedan upp. Målsättningen är att kunna se om de bevarandemål som satts upp i bevarandeplaner och skötselplaner uppfylls, att skötseln fungerar och att Natura 2000 - naturtyperna och arterna har gynnsamt tillstånd.

Naturtyper och arter enligt art- och habitatdirektivet

3160 - Myrsjöar

Areal: 2,87 ha. Arealen fastställd i regeringsbeslut.

Beskrivning

Naturliga sjöar och småvatten med relativt näringsfattigt vatten brunfärgat av torv eller humusämnen och ett naturligt lågt pH. Vegetationen är gles och ofta bestående av flytbladsväxter och akvatiska mossor. Stränderna är i huvudsak organogena med myrvegetation, gles starr och flytande vitmossebestånd som i regel bildar gungflyn. Sjöhabitatet omfattar stranden upp till medelhögvattenlinjen. Myrsjöar är normalt relativt små (ofta <10 ha, sällan > 50 ha) och förekommer i hela landet, framför allt på organogena och näringsfattiga jordar i myrrika områden samt i skogslandskapet.

Bevarandemål

Arealen 3160 Myrsjöar ska vara minst 2,87 hektar. Sjöns strandvåtmarker och strandskog skall vara intakta. Sjöns hydrologi ska vara ostörd, det ska inte finnas några avvattnande eller tillrinnande diken eller körspår som medför negativ påverkan. Sjön ska ha god vattenkvalité med naturlig artsammansättning utan negativ inverkan av främmande arter eller fiskstammar. Det ska finnas följande typiska arter: röd näckros, vattenklöver och knipa.

Negativ påverkan

- Skogsbruksåtgärder i närområdet kan förändra hydrologi och struktur i strandzonen och orsaka grumling och förändrad tillförsel av organiskt material.
- Markavvattningsföretag och dämningar i närliggande våtmarks- eller fastmarksmiljöer kan ge en negativ påverkan på tjärnarna.
- Utsättning av främmande arter, eller fiskstammar kan ändra konkurrensförhållanden, sprida smitta och orsaka genetisk kontaminering.
- Kalkning av omgivande våtmarker, naturligt sura tillflöden och sjöar påverkar förutsättningarna för de arter som är anpassade till naturligt sura förhållanden.

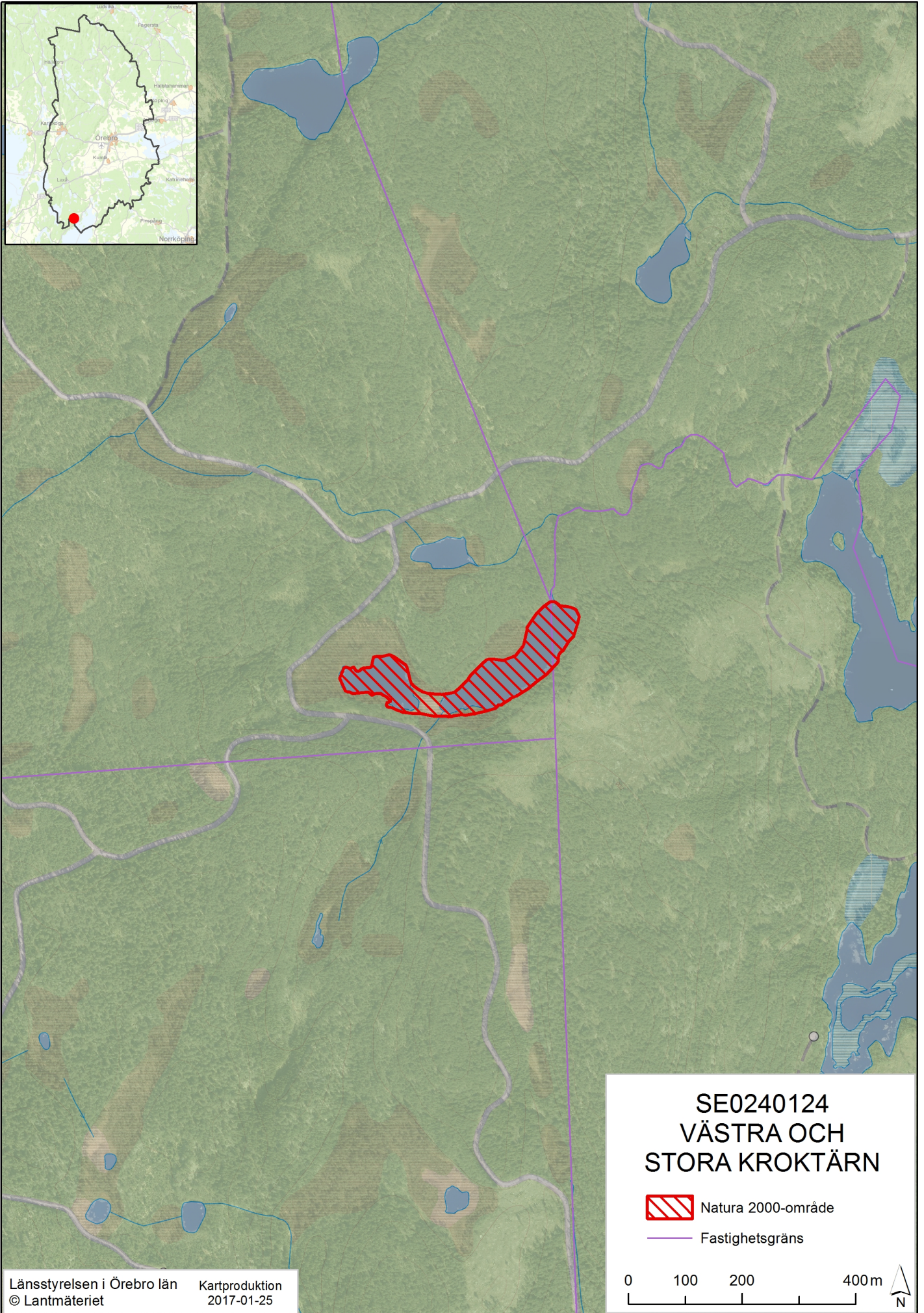
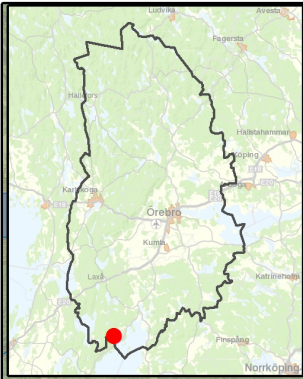
Bevarandetillstånd

Bevarandetillståndet är okänt (inventering av röd näckros bör göras).



Dokumentation

- Johansson, R. 1972. Översiktlig naturvårdsinventering av centrala Tiveden. Tivedskommittén.
- Länsstyrelsen i Örebro län. 1984. Naturvårdsöversikt Örebro län.

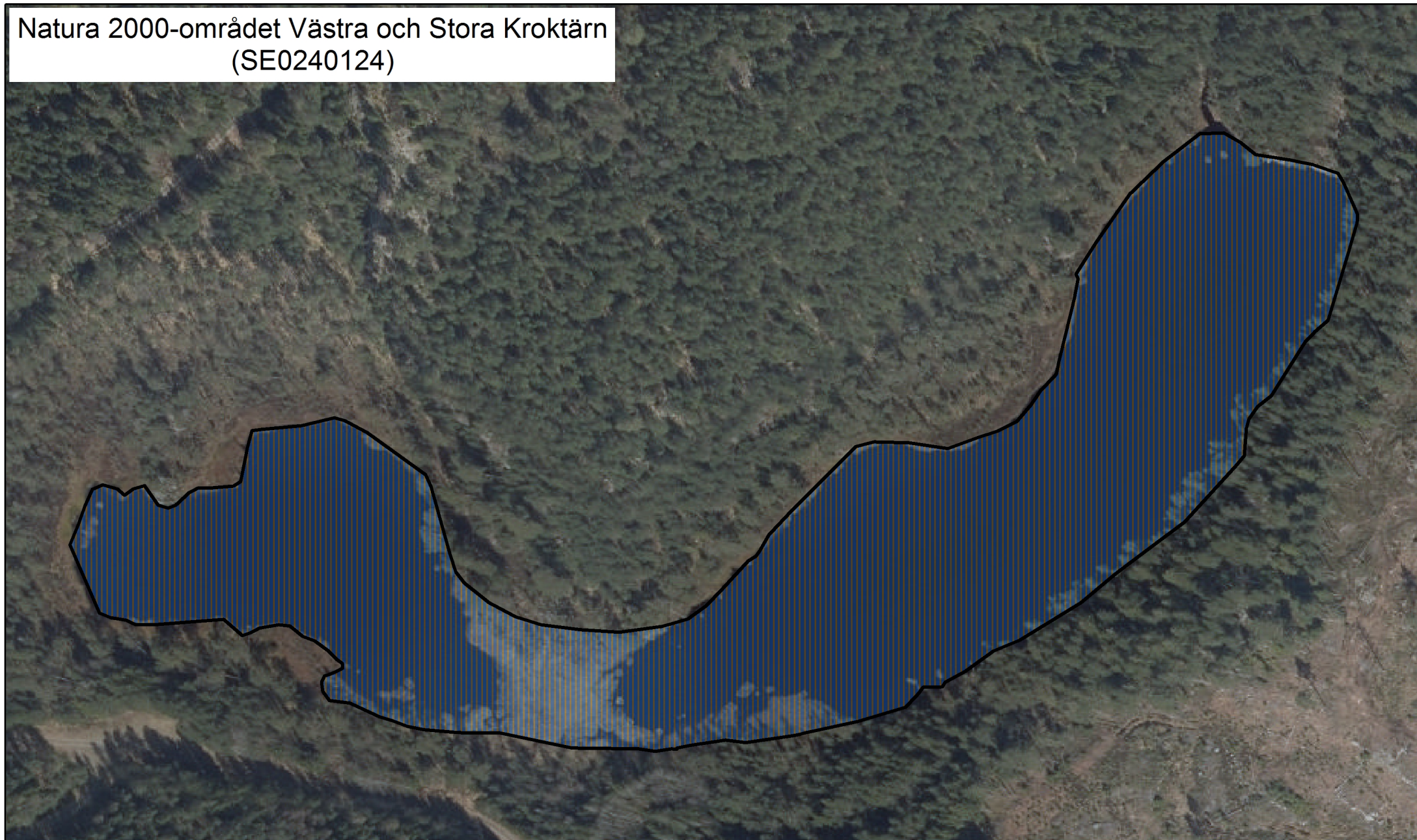
Översiktskarta




SE0240124
VÄSTRA OCH
STORA KROKTJÄRN

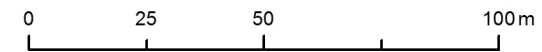
-  Natura 2000-område
-  Fastighetsgräns

Natura 2000-området Västra och Stora Kroktjärn
(SE0240124)



Naturtyp

3160 - Myrsjöar  Yttergräns





Länsstyrelsen
Örebro län



Länsstyrelsen i Örebro län
Stortorget 22, 701 86 Örebro
010-224 80 00
orebro@lansstyrelsen.se
www.lansstyrelsen.se/orebro