



Bevarandeplan för Natura 2000- området SE0240123 Hässelkulla



Länstyrelsen
Örebro län

Natura 2000

Natura 2000 är ett ekologiskt nätverk av värdefulla naturområden inom EU som skapades för att hejda utrotning av vilda djur och växter och att bevara deras livsmiljöer. Utpekande av Natura 2000-områden bygger på krav som finns i EUs fågeldirektiv och art- och habitatdirektiv. Alla medlemsländer ska peka ut områden dels för fåglar som anges i EUs fågeldirektiv, dels för naturtyper och arter som anges i art- och habitatdirektivet. Genom nätverket av Natura 2000-områden säkerställs livsmiljöer och arter inför framtiden. Varje land är skyldigt att bevara utpekade naturtyper och arter i landets Natura 2000-områden. I fågeldirektivet och habitatdirektivet listas 170 naturtyper och sammanlagt cirka 900 växt- och djurarter som särskilt värdefulla. I Örebro län finns 28 av dessa naturtyper. Taiga, slätterängar i låglandet och högmossar är några exempel på utpekade naturtyper i vårt län. I länet ingår 43 arter i fågeldirektivet och 25 arter ingår i habitatdirektivet. Exempel på arter som ingår i fågeldirektivet är havsörn, trana och tjäder och exempel på arter i habitatdirektivet är läderbagge, större vattensalamander, asknätfjäril och guckusko.

Bevarandeplaner

För varje Natura 2000-område ska det finnas en bevarandeplan (eller skötselplan) med bevarandesyfte, bevarandemål och beskrivningar av de naturtyper och arter som ska bevaras och bidra till gynnsam bevarandestatus. Även hot mot Natura 2000-området och behov av bevarandeåtgärder, t.ex. skydd eller skötsel, ska beskrivas. Informationen ska tydliggöra inriktningen på förvaltningen av området och ligga till grund för tillståndsprövningar enligt miljöbalken. Bevarandeplanen fastställs av Länsstyrelsen, som även är ytterst ansvarig för att målsättningen med området uppfylls. Bevarandeplanen revideras när ny kunskap tillkommer eller när förutsättningar ändras; den är ett så kallat "levande dokument".

Bevarandeplanen är inte ett juridiskt bindande dokument. För formell reglering av skydd eller skötsel kan andra beslut behövas, t.ex. beslut om bildande av naturreservat.

Tillståndsplikt och samråd

För att inte skada naturvärden krävs tillstånd för verksamheter eller åtgärder som på ett betydande sätt kan påverka miljön i ett Natura 2000-område. Det kan även gälla åtgärder utanför Natura 2000-området. Detta regleras i miljöbalken (7 kap. 27-29§§). Då det kan vara svårt att avgöra vilka åtgärder som på ett betydande sätt kan påverka naturvärden behöver man samråda med Länsstyrelsen före genomförandet. Vid skogsbruksåtgärder hålls samråd med Skogsstyrelsen.

Bevarandeplan för Natura 2000-området

SE0240123 Hässelkulla

Kommun: Örebro

Områdets totala areal: 3,2 ha

Bevarandeplanen uppdaterad av Länsstyrelsen: 2017-03-10

Bevarandeplanen fastställd av Länsstyrelsen: 2017-03-20

Markägarförhållanden: Privat

Regeringsbeslut, historik: SPA: Nej, pSCI: 2001-06-01, SCI: 2005-01-01, SAC: 2011-03-01, regeringsbeslut M2010/4648/Nm

Naturtyper och arter som ska bevaras i området

Naturtyper och arter enligt art- och habitatdirektivet samt fågeldirektivet:

9010 - Taiga

9020 - Nordlig ädellövskog

Bevarandesyfte

Det överordnade bevarandesyftet för Natura 2000-nätverket är att bidra till bevarandet av biologisk mångfald genom att bibehålla eller återskapa gynnsam bevarandestatus för de naturtyper och arter som omfattas av EUs fågeldirektiv eller art- och habitatdirektiv. För det enskilda Natura 2000-området är det överordnade syftet att bevara eller återställa ett gynnsamt tillstånd för de naturtyper eller arter som utgjort grund för utpekandet av området.

Prioriterade bevarandevärden

Områdets huvudsakliga naturvärde är den naturskogsartade skogen och de arter som är beroende av naturskogslika förhållanden.

Motivering

Beståndsåldern och kontinuitetsförhållandena i området medför att ett flertal krävande och sällsynta växtarter förekommer i anmärkningsvärd omfattning.

Prioriterade åtgärder

Fri utveckling

Beskrivning av området

Hässelkulla är ett litet bestånd äldre naturskogsartad skog med stor andel lövträd som ligger öster om Svartån. Området har påverkats av tidigare invallning och sträckning av ån. Uttorkade stenbelagda bäckfåror finns kvar som lämningar från denna tid. Området består av två delar uppdelade på var sin sida om ett vattenförande dike/bäck. Den mindre östliga delen är mera lövdominerad än den västliga och kan närmast betecknas som ädellövskog, dock med stort inslag av grova aspar. Den större västra delen domineras av trivallöv och gran. Det finns även rikligt med lönn, klibbal och asp i området. Enstaka ek förekommer. Det täta buskskiktet domineras av hägg, druvfläder och som namnet på området antyder av hassel. Bäver och almsjuka har bidragit till att det finns rikligt med död ved i området. Förutom döda almar finns det rikligt med lågor av björk, gran och asp. Ask och alm är de trädslag som etablerar sig tillsammans med gråal. Om inte askskottsjuka och almsjuka slår ut dessa trädslag kommer troligen ädellöv ta över i området på bekostnad av trivallöv. Återväxten av gran tycks vara obefintlig.

Fältskiktet domineras av liljekonvalj, vitsippa, tuvtätel och olika ormbunkar som t.ex. majbräken och träjon. Flera lite mera krävande arter som är typiska i lundmiljöer förekommer som t.ex. olvon, trolldruva, rödblära, ormbär och stinksyska. En relativt tät mossvegetation finns i området. Kranshakmossa och husmossa är två arter som dominerar, men även palmmossa, hasselmossa och praktstjärnmossa förekommer. I fuktiga partier på trädbaser växer trubbfjädermossa.

Vad kan påverka negativt

- Skogsbruk eller anläggande av skogsbilvägar inom området.
- Askskottsjuka och almsjuka utgör ett hot mot återväxten av ädellövträd.
- Ingrepp i närliggande områden i form av dikning och andra markavvattnande åtgärder kan påverka habitatets hydrologi och hydrokemi på ett negativt sätt.
- Invasiva arter riskerar att tränga ut den naturliga floran. Fingerborgsblomma är exempel på en förvildad art som etablerat sig i området.

Bevarandeåtgärder

Gällande regelverk

- Tillstånd krävs för att bedriva verksamheter eller vidta åtgärder som på ett betydande sätt kan påverka miljön i ett Natura 2000-område. Tillstånd krävs inte för verksamheter och åtgärder som direkt hänger samman med eller är nödvändiga för skötseln och förvaltningen av det berörda området (7 kap 28 a § miljöbalken).
- Området är skyddat som Biotopskydd enligt 7 kap. 11 § miljöbalken.
- Strandskydd gäller vid Svartån, 100 meter från strandlinjen, ut i vattnet och inåt land, enligt 7 kap 13 § miljöbalken.

Skötselåtgärder

- Naturvärdena utvecklas främst genom naturlig dynamik och lämnas därför för fri utveckling.

Övriga bevarandeåtgärder

En ändring av naturtypsklassningen bör göras nästa tillfälle att anmäla nya naturtyper till regeringen. Den östra delen av Natura 2000-området bör klassas om som naturtypen ädellövsskog. Naturtypen lövsumpskog som tidigare anmälts i området bör avanmälas. I västra delen av Hässelkulla finns uttorkade bäckfåror och enstaka mindre fuktstråk. Men någon sumpskog finns inte. Området är svårklassat eftersom det är en skog som uppkommit på mark som delvis utgjorts av vattendrag tidigare. Träskiktet domineras av triviallöv och gran. På lång sikt är det troligt att en ädellövsskog utvecklas. Återväxten av trädplantor utgörs i stort sett helt och hållet av ask och alm, som på sikt kommer att ta över om de unga träden klarar sig ifrån angrepp av askskottsjuka respektive almsjuka.

Uppföljning av naturtyper och arter

Länsstyrelsen ansvarar för att uppföljning av bevarandemål genomförs. Uppföljningen ska ske enligt de manualer för skyddade områden som har tagits fram av Naturvårdsverket. Mätbara mål, så kallade målindikatorer, ska registreras i databasen SkötselDOS. Dessa målindikatorer följs sedan upp. Målsättningen är att kunna se om de bevarandemål som satts upp i bevarandeplaner och skötselplaner uppfylls, att skötseln fungerar och att Natura 2000 - naturtyperna och arterna har gynnsamt tillstånd.

-

Naturtyper och arter enligt art- och habitatdirektivet

9010 - Taiga

Areal: 2,2 ha. Arealen ej fastställd i regeringsbeslut.

Ny areal: 2,69 ha. Ny areal, ännu ej fastställd i regeringsbeslut.

Beskrivning

Naturtypen förekommer i boreal-boreonemoral zon på torr-blöt och näringsfattig-näringsrik mark och innefattar i typfallet produktiv skogsmark. Enstaka områden finns i kontinental region.

Trädskiktets krontäckningsgrad är normalt 30-100% och utgörs av gran, tall, björk, asp, rönn och sälg. Små inslag av andra inhemska trädslag kan förekomma. Skogen ska vara i ett sent eller i ett relativt sent successionsstadium. Det ska finnas gamla träd och död ved och en kontinuitet för de aktuella trädslagen. Egenskaper och strukturer som är typiska för naturskog finns normalt även i yngre successionsstadier. Skogens hydrologi ska inte vara under stark generell påverkan från markavvattning. Näringskrävande örter finns endast undantagsvis.

Området domineras av gran och triviallöv. Karaktärsarterna gran, glasbjörk, asp, harsyra och husmossa förekommer rikligt, men i övrigt finns inte många arter som är typiska eller karaktärsarter för taiga.

Bevarandemål

Småskaliga naturliga processer, t. ex. trädens föryngring, åldrande och avdöende samt omkullfallna träd och luckbildning ska påverka dynamik och struktur. Skogen ska bestå av olika trädarter till följd av naturlig störningsdynamik och succession. Trädskiktet ska vara olikåldrigt och flerskiktat.

Bevarandetillstånd

Bevarandetillståndet är inte gynnsamt. Inga typiska arter för naturtypen noterades. Däremot några för naturtypen ädellövskog. Om området får fortsätta att utvecklas fritt är det troligt att det övergår till ädellövskog. Arealen har dock ändrats från 2,2 ha till 2,69 ha eftersom naturtypen sumpskog som anmälts i området snarare är triviallövskog.

9020 - Nordlig ädellövskog

Areal: 0 ha. Arealen ej fastställd i regeringsbeslut.

Ny areal: 0,5 ha. Ny areal, ännu ej fastställd i regeringsbeslut.

Beskrivning

Naturtypen är en övergångsform från boreala till nemorala skogstyper och förekommer på mark som är torr-fuktig och relativt näringsrik. Trädskiktets krontäckningsgrad är normalt 50-100%, och ädellövträd utgör normalt minst 50% av grundytan, men lövdominerad naturskog med ned till 30% ädellöv kan föras till naturtypen. Viktiga komponenter i trädskiktet är ek, alm, ask, lind och lönn.

I Hässelkulla är det främst den östra delen (ca 0,5 ha) som redan i dag kan klassas som ädellövskog. Den västra delen kan komma att utvecklas till ädellövskog på lång sikt. Redan idag finns rikligt med lönn i trädskiktet. Det har funnits gott om alm som dock har dött p.g.a. almsjuka. Återväxten av ask är god. Typiska arter för nordlig ädellövskog förekommer, t.ex. trolldruva och trubbfjädermossa.

Bevarandemål

Arealen av (9020) ska vara minst 0,5 hektar. Småskaliga naturliga processer, t.ex. trädens föryngring, åldrande och avdöende samt omkullfallna träd och luckbildning ska påverka dynamik och struktur. Skogen ska bestå av olika trädarter till följd av naturlig störningsdynamik och succession. Trädskiktet ska vara olikåldrigt och flerskiktat. Det ska finnas gamla träd och föryngring av nya träd som efterträdare. Det ska finnas ett buskskikt med olika växtarter såsom hassel och skogstry. Följande strukturer/substrat ska finnas: död ved i olika former inklusive levande träd med döda träddeklar (enstaka); träd med hackspettsbohål. Gran och sly/ungträd ska inte tillåtas ta överhanden eller skada de biologiskt gamla och värdefulla träden i området. De ska finnas för naturtypen typiska arter i området.

Skogen ska vara, eller i en relativt nära framtid kunna bli naturskog eller likna naturskog med avseende på egenskaper och strukturer. Den kan ha påverkats av t.ex. plockhuggning, bete eller naturlig störning. Skogen ska vara i ett sent eller i ett relativt sent successionsstadium. Det ska finnas gamla träd, död ved och en kontinuitet för de aktuella trädslagen. Skogens hydrologi får inte vara under stark generell påverkan från markavvattning. Naturtypen har en lång kontinuitet som lövträdbärande mark. Betes- eller slätterbruk har vanligtvis förekommit men områdena är nu igenvuxna. Delar av naturtypen kan på grund av terrängförhållanden, endast varit marginellt påverkade av bete under lång tid. Naturtypen är mycket artrik och rödlistade arter av epifytiska kryptogamer, vedlevande insekter, samt marklevande flora och fauna förekommer. Artsammansättningen varierar med skogens slutenhet.

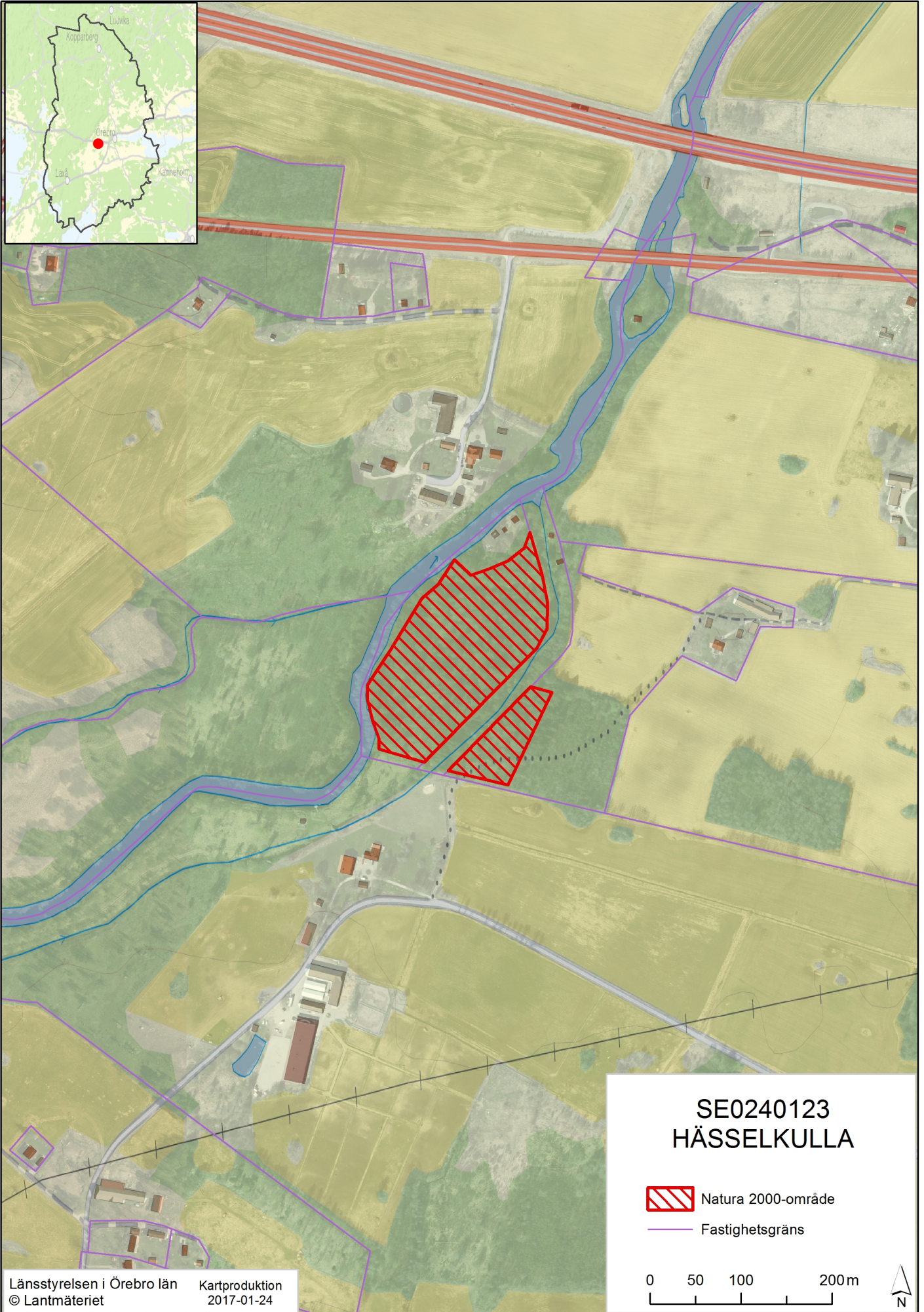
Bevarandetillstånd

Bevarandetillståndet är gynnsamt.



Dokumentation

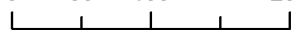
- Artportalen, ArtDatabanken SLU (www.artportalen.se).
- Lars Furuholm m.fl., 1973. Översiktlig naturinventering av Örebro kommun.
- Naturvårdsenheten. Länsstyrelsen i Örebro län, Planeringskontoret Örebro kommun.
- Länsstyrelsen i Örebro län, 1984. Naturvårdsöversikt i Örebro län, publikationsnr: 1984:5.
- Skogsstyrelsens nyckelbiotoper
- Skogsstyrelsens biotopskyddsområde objekt nr SK 236-1999 samt SK 237-1999.

Översiktskarta



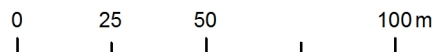
SE0240123
HÄSSELKULLA

 Natura 2000-område
 Fastighetsgräns



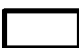
0 50 100 200m




Natura 2000-området Hässelkulla
(SE0240123)



Naturtyp

-  9010 - Taiga  9020 - Nordlig ädellövskog  Yttergräns

Kartproduktion
2017-02-10

Länsstyrelsen i Örebro län
© Lantmäteriet





Länsstyrelsen
Örebro län



Länsstyrelsen i Örebro län
Stortorget 22, 701 86 Örebro
010-224 80 00
orebro@lansstyrelsen.se
www.lansstyrelsen.se/orebro