



Bevarandeplan för natura 2000-Området SE0240122 Kroksjöskogen



Länstyrelsen
Örebro län

Natura 2000

Natura 2000 är ett ekologiskt nätverk av värdefulla naturområden inom EU som skapades för att hejda utrotning av vilda djur och växter och att bevara deras livsmiljöer. Utpekande av Natura 2000-områden bygger på krav som finns i EUs fågeldirektiv och art- och habitatdirektiv. Alla medlemsländer ska peka ut områden dels för fåglar som anges i EUs fågeldirektiv, dels för naturtyper och arter som anges i art- och habitatdirektivet. Genom nätverket av Natura 2000-områden säkerställs livsmiljöer och arter inför framtiden. Varje land är skyldigt att bevara utpekade naturtyper och arter i landets Natura 2000-områden. I fågeldirektivet och habitatdirektivet listas 170 naturtyper och sammanlagt cirka 900 växt- och djurarter som särskilt värdefulla. I Örebro län finns 28 av dessa naturtyper. Taiga, slätterängar i låglandet och högmossar är några exempel på utpekade naturtyper i vårt län. I länet ingår 43 arter i fågeldirektivet och 25 arter ingår i habitatdirektivet. Exempel på arter som ingår i fågeldirektivet är havsörn, trana och tjäder och exempel på arter i habitatdirektivet är läderbagge, större vattensalamander, asknätfjäril och guckusko.

Bevarandeplaner

För varje Natura 2000-område ska det finnas en bevarandeplan (eller skötselplan) med bevarandesyfte, bevarandemål och beskrivningar av de naturtyper och arter som ska bevaras och bidra till gynnsam bevarandestatus. Även hot mot Natura 2000-området och behov av bevarandeåtgärder, t.ex. skydd eller skötsel, ska beskrivas. Informationen ska tydliggöra inriktningen på förvaltningen av området och ligga till grund för tillståndsprovningar enligt miljöbalken. Bevarandeplanen fastställs av Länsstyrelsen, som även är ytterst ansvarig för att målsättningen med området uppfylls. Bevarandeplanen revideras när ny kunskap tillkommer eller när förutsättningar ändras; den är ett så kallat "levande dokument".

Bevarandeplanen är inte ett juridiskt bindande dokument. För formell reglering av skydd eller skötsel kan andra beslut behövas, t.ex. beslut om bildande av naturreservat.

Tillståndsplikt och samråd

För att inte skada naturvärden krävs tillstånd för verksamheter eller åtgärder som på ett betydande sätt kan påverka miljön i ett Natura 2000-område. Det kan även gälla åtgärder utanför Natura 2000-området. Detta regleras i miljöbalken (7 kap. 27-29§§). Då det kan vara svårt att avgöra vilka åtgärder som på ett betydande sätt kan påverka naturvärden behöver man samråda med Länsstyrelsen före genomförandet. Vid skogsbruksåtgärder hålls samråd med Skogsstyrelsen.

Bevarandeplan för Natura 2000-området

SE0240122 Kroksjöskogen

Kommun: Lekeberg

Områdets totala areal: 97,5 ha

Bevarandeplanen uppdaterad av Länsstyrelsen: 2017-02-01

Bevarandeplanen fastställd av Länsstyrelsen: 2017-03-20

Markägarförhållanden: Staten genom naturvårdsverket.

Regeringsbeslut, historik: SPA: Nej, pSCI: 2001-06-01, SCI: 2005-01-01, SAC: 2011-03-01, regeringsbeslut M2010/4648/Nm

Naturtyper och arter som ska bevaras i området

Naturtyper och arter enligt art- och habitatdirektivet:

7140 - Öppna mossar och kärr

9010 - Taiga

91D0 - Skogsbevuxen myr

1386 - Grön sköldmossa, *Buxbaumia viridis*

Bevarandesyfte

Det överordnade bevarandesyftet för Natura 2000-nätverket är att bidra till bevarandet av biologisk mångfald genom att bibehålla eller återskapa gynnsam bevarandestatus för de naturtyper och arter som omfattas av EUs fågeldirektiv eller art- och habitatdirektiv. För det enskilda Natura 2000-området är det överordnade syftet att bevara eller återställa ett gynnsamt tillstånd för de naturtyper eller arter som utgjort grund för utpekandet av området.

Prioriterade bevarandevärden

Kroksjöskogens huvudsakliga naturvärden utgörs av den mer eller mindre inträdda naturskogsfasen där variationsrikedomen av värdefulla strukturer är utmärkande men även områdets gynnsamma fuktiga klimatförhållanden. Kroksjöskogen ingår dessutom i en större värdestrakt för skogsskydd som pekats ut för sina höga naturvärden.

Motivering

Sammanhängande naturskogsområde med rik kryptogamflora kopplat till naturskogsstrukturer, lång skoglig kontinuitet liksom kontinuitet i fuktigt beståndsklimat.

Prioriterade åtgärder

Naturlig dynamik med möjlighet till riktade småskaliga skötselåtgärder för att förlänga livet på vissa trädindivider med hög ålder eller med särskilt bevarandevärd lavflora (ringbarkning av inväxande gran). Området kommer att skyddas som naturreservat i sin helhet för att undvika eventuella hot mot ingående naturtyper och arter.

Beskrivning av området

Kroksjöskogen är ett mosaikartat skogsområde uppe på södra Kilsbergens höjdplatå. Omgivningarna präglas av terräng som är rik på förkastningar, sjöar och myrar. Moränen är därtill känd för sin extrema blockrikedom. Genom området rinner Påsebäcken som förbinder sjöarna Sör-Gässlingen och Kroksjön. Båda sjöarna är typiska skogssjöar med humusfärgat vatten och sankt stränder. Av myrmarkerna kan exempelvis den större Påsemossen nämnas. Mossen är av en fattigare variant med en stor andel klenvuxen tall och glasbjörk. Kroksjöskogen domineras idag av barrblandskog där granen har en framträdande roll tillsammans med i första hand björk och asp, men också al, sälg och rönn. Tallen är i huvudsak förvisad i större koncentrationer till kargare terränglägen som åschrön, blockmarker och näringsfattiga myrar. Förekomsten av tallöverståndare och grova tallstubbar av hög ålder i slutet granskog, vittnar om en tidigare högre tallandel än vad som är fallet idag. Antagandet stöds också av de gamla tallstubbar som står kvar på flera håll med spår av skogsbränder som drog fram i omgivningarna för länge sedan. Kroksjöskogen innehåller en hög andel död ved i olika former och nedbrytningsgrader av både barr- och lövträd. Lokalklimatet är utmärkande gynnsamt för en mängd olika skogsorganismer. Tack vare den höga luftfuktigheten är hänglavsskogarna i vissa delar, bland de mest utvecklade i hela Kilsbergen. I området finns resterna av flertalet kolbottnar, som vittnar om forna tiders brukande av skogarna. Naturvärdena är knutna till den naturskogsartade skogen och här förekommer bl.a. den gröna sköldmossan som växer på gamla lågor.

Vad kan påverka negativt

- Exploatering i området eller dess närhet med vindkraftverk bör undvikas med tanke på områdets lämplighet som häckningsmiljö för känsliga fågelarter.
- Ett generellt hot av försurning orsakad av antropogena källor är gällande för hela området.
- Övriga hotbilder för respektive naturtyp följer under rubriken "Naturtyper och arter" och "Negativ påverkan".

Bevarandeåtgärder

Gällande regelverk

- Det krävs tillstånd för att bedriva verksamheter eller vidta åtgärder som på ett betydande sätt kan påverka miljön i ett Natura 2000-område. Tillstånd krävs inte för verksamheter och åtgärder som direkt hänger samman med eller är nödvändiga för skötseln och förvaltningen av det berörda området (7 kap 28 a § miljöbalken).
- 1386 Grön sköldmossa - Vilt levande exemplar av arten är fridlysta enligt 8§ Artskyddsförordningen (2007:845) vilket innebär att det är förbjudet att plocka, gräva upp eller på annat sätt ta bort eller skada hela eller delar av exemplar. Enligt 13§ Artskyddsförordningen kan vilt levande exemplar av arten samlas in under att det behövs för att rapportera arten och under förutsättning att vissa villkor uppfylls, t.ex. att den aktuella populationen inte påverkas negativt långsiktigt.

Skötselåtgärder - 7140 Öppna mossar och kärr - 9010 Taiga - 91DO Skogbevuxen myr Fri utveckling

Övriga bevarandeåtgärder

- Natura 2000-området är väsentligt mindre än det planerade drygt 300 ha stora reservatet. Övriga tillkomna delar har av den anledningen anmälts till regeringen som förslag på utökat Natura 2000-område. Detta utökade Natura 2000-området ingår i Södra Kilsbergen som även innefattar flera andra skyddade områden.
- 3260 Mindre vattendrag - Naturtypen mindre vattendrag är anmäld i området men bör avanmälas vid nästa tillfälle att göra kvalitetssäkring. I området finns endast ett par små obetydliga vattendrag.

Uppföljning av naturtyper och arter

Länsstyrelsen ansvarar för att uppföljning av bevarandemål genomförs. Uppföljningen ska ske enligt de manualer för skyddade områden som har tagits fram av Naturvårdsverket. Mätbara mål, så kallade målindikatorer, ska registreras i databasen SkötselDOS. Dessa målindikatorer följs sedan upp. Målsättningen är att kunna se om de bevarandemål som satts upp i bevarandeplaner och skötselplaner uppfylls, att skötseln fungerar och att Natura 2000 - naturtyperna och arterna har gynnsamt tillstånd.

Naturtyper och arter enligt art- och habitatdirektivet

7140 - Öppna mossar och kärr

Areal: 5,36 ha. Arealen fastställd i regeringsbeslut.

Beskrivning

Kroksjöskogens småkuperade terrängformer innehåller en större mängd våtmarker av olika slag. Naturtypen öppna mossar och kärr finns främst kring Kroksjöns stränder.

Bevarandemål

Arealen 7140 Öppna mossar och kärr ska vara minst 5,5 ha. Våtmarkens hydrologi ska vara ostörd och det ska inte finnas några avvattande eller tillrinnande diken eller körspår som medför negativ påverkan. Våtmarken ska vara öppen där busk- eller trädskikt endast finns i liten omfattning. Krontäckningen ska vara högst 30%. Bottenskiktet ska domineras av vitmossor. Det ska finnas följande typiska arter: tuvull, silesår och jungfru marie nycklar.

Negativ påverkan

- Markavvattningsföretag och dämningar i närliggande våtmarks- eller fastmarksmiljöer kan ge en negativ påverkan på myrar och mossar.
- Anläggandet av skogsbilvägar över eller i närheten av habitatet kan medföra att hydrologin eller hydrokemin i området förstörs.
- Skogsbruk och andra företag som innebär att fastmarksholmar och närliggande fastmark avverkas kan innebära att näringsämnen läcker ut på myren.

Bevarandetillstånd

Bevarandetillståndet är gynnsamt.

9010 - Taiga

Areal: 42,63 ha. Arealen fastställd i regeringsbeslut.

Beskrivning

Kroksjöskogen är ett skogsområde med höga naturvärden främst knutet till den gamla granskogen i sena succesionsfaser. Andelen död ved är således hög och det fuktiga beståndsklimatet bibehålls effektivt genom flerskiktningen och terrängens egenskaper. Omgivningarna präglas av terräng som är rik på förkastningar, sjöar och myrar. Moränen är därtill känd för sin extrema blockrikedom. Kroksjöskogen domineras idag av barrblandskog där granen har en framträdande roll men förekomsten av tallöverståndare och grova tallstubbar av hög ålder i slutna granskog, vittnar om en tidigare väsentligt högre tallandel än vad som är fallet idag. Antagandet stöds också av de gamla tallstubbar som står kvar på flera håll med spår av skogsbränder som drog fram i omgivningarna för länge sedan. Någon brand med genomgripande ekologisk effekt har av allt att döma dock inte berört området på minst 200 år.

Bevarandemål

Arealen 9010 Taiga ska vara minst 42,63 hektar. Småskaliga naturliga processer, t. ex. åldrande, avdöende och omkullfallna träd och luckbildning, liksom periodvisa omvälvande störningar, t.ex. insektsangrepp, översvämning, stormfällning eller brand ska påverka skogens dynamik och struktur. Skogen ska bestå av olika trädarter till följd av naturlig störningsdynamik och succession. Direkt efter omvälvande störningar ska det finnas öppen och glest beskogad mark med döda träd samtidigt som karaktäristiska pionjärträdarter och typiska arter ska etablera sig. Skog med högre krontäckning ska utvecklas och barrträd ska kunna dominera i sena successionsstadier. Trädskiktet ska vara olikåldrigt och flerskiktat. Det ska finnas följande typiska arter: (Fåglar) spillkråka, tretåig hackspett, pärluggla, tofsmes (Lavar) garnlav, lunglav, skuggblåslav, (Mossor) vedtrappmossa, mörk husmossa, bollvitmossa (Svampar) vedticka, ullticka, kötticka.

Negativ påverkan

- Bedriva skogsbruk och anlägga skogsbilvägar inom och i närheten av habitatet.
- Ingrepp i närliggande områden i form av dikning och andra markavvattnande åtgärder kan påverka habitatets hydrologi och hydrokemi på ett negativt sätt.
- Accelererande inväxt av livskraftig gran i skogsmiljöer som tidigare präglats av löv, tall- eller blandskogsdominans.

Bevarandetillstånd

Bevarandetillståndet är gynnsamt.

91D0 - Skogsbevuxen myr

Areal: 6,99 ha. Arealen fastställd i regeringsbeslut.

Beskrivning

Kroksjöskogens småkuperade terrängformer innehåller en större mängd våtmarker av olika slag. Naturtypen skogsbevuxen myr är koncentrerad till de större myrmarkerna i området Råmossen, Lustigökärret och Påsemossen. Mossarna är av fattigare varianter med en stor andel klenvuxen tall och vårtbjörk.

Bevarandemål

Arealen 91D0 Skogsbevuxen myr ska vara minst 6,99 ha. Våtmarkens hydrologi ska vara ostörd och det ska inte finnas några avvattnande eller tillrinnande diken eller körspår som medför negativ påverkan. Våtmarken ska ha ett olikåldrigt och flersiktat trädskikt av främst tall, glasbjörk och gran. Krontäckningen ska vara minst 30%. Småskaliga naturliga processer såsom åldrande, avdöende och omkullfallna träd och luckbildning, liksom periodvisa omvälvande störningar, t.ex. insektsangrepp, översvämning, stormfällning eller brand ska påverka skogens dynamik och struktur. Bottenskiktet ska domineras av vitmossor och risvegetation. Det ska finnas följande typiska arter: tuvull, hjortron, tranbär och tjäder.

Negativ påverkan

- Alla former av skogsbruk i eller i anslutning till ett objekt.
- Markberedning, dikning, vägbyggen och annat som förändrar hydrologin.

Bevarandetillstånd

Bevarandetillståndet är gynnsamt.

1386 - Grön sköldmossa, *Buxbaumia viridis*

Artens förekomst är fastställd i regeringsbeslut.

Beskrivning

Grön sköldmossa förekommer i olika typer av frisk till fuktig barrskog och blandskog. Arten växer på multnande stammar och stubbar. Substratet är oftast murken och mjuk ved av gran, men den kan även förekomma på ved av tall och lövträd. Vanligtvis finns endast några få sporkapslar på varje låga/stubbe. I sällsynta fall kan grön sköldmossa även förekomma direkt på humusrik skogsmark.

Arten finns i skog med fortlöpande tillförsel av mjuk död ved, vilken arten kan växa på. Sådana förhållanden är vanligast i skog som lämnats till fri utveckling med tillhörande intern beståndsdynamik och småskaliga naturliga störningar. Under i övrigt gynnsamma förhållanden kan arten tänkas överleva på sikt genom att flytta mellan stubbar och annan död ved i avverkade skogar, men då gäller det att tillförseln av lämpliga livsmiljöer räcker på sikt inom det område arten kan sprida sig till.

De substrat som mossan föredrar är relativt kortlivade och därför är det viktigt att det finns en kontinuerlig tillgång på lämplig ved inom spridningsavstånd på varje lokal. Arten förväntas normalt kunna sprida sig som mest 1 meter vegetativt och effektivt 1 kilometer med sporer under en 10-årsperiod.

Bevarandemål

Det ska finnas minst 5 lågor med grön sköldmossa på varje lokal för arten.

Negativ påverkan

- Skogsavverkning (ökad exponerad och uttorkning).
- Brist på lämpligt habitat d.v.s. kontinuerlig tillförsel av grov död ved i skogen, med tät markkontakt för fuktighetens skull, utgör ett hot mot arten.
- En fortsatt minskning av skog med död ved gör att avståndet mellan dem blir så långt att de isoleras från varandra. Denna fragmentering utgör ett hot mot artens långsiktiga överlevnad.

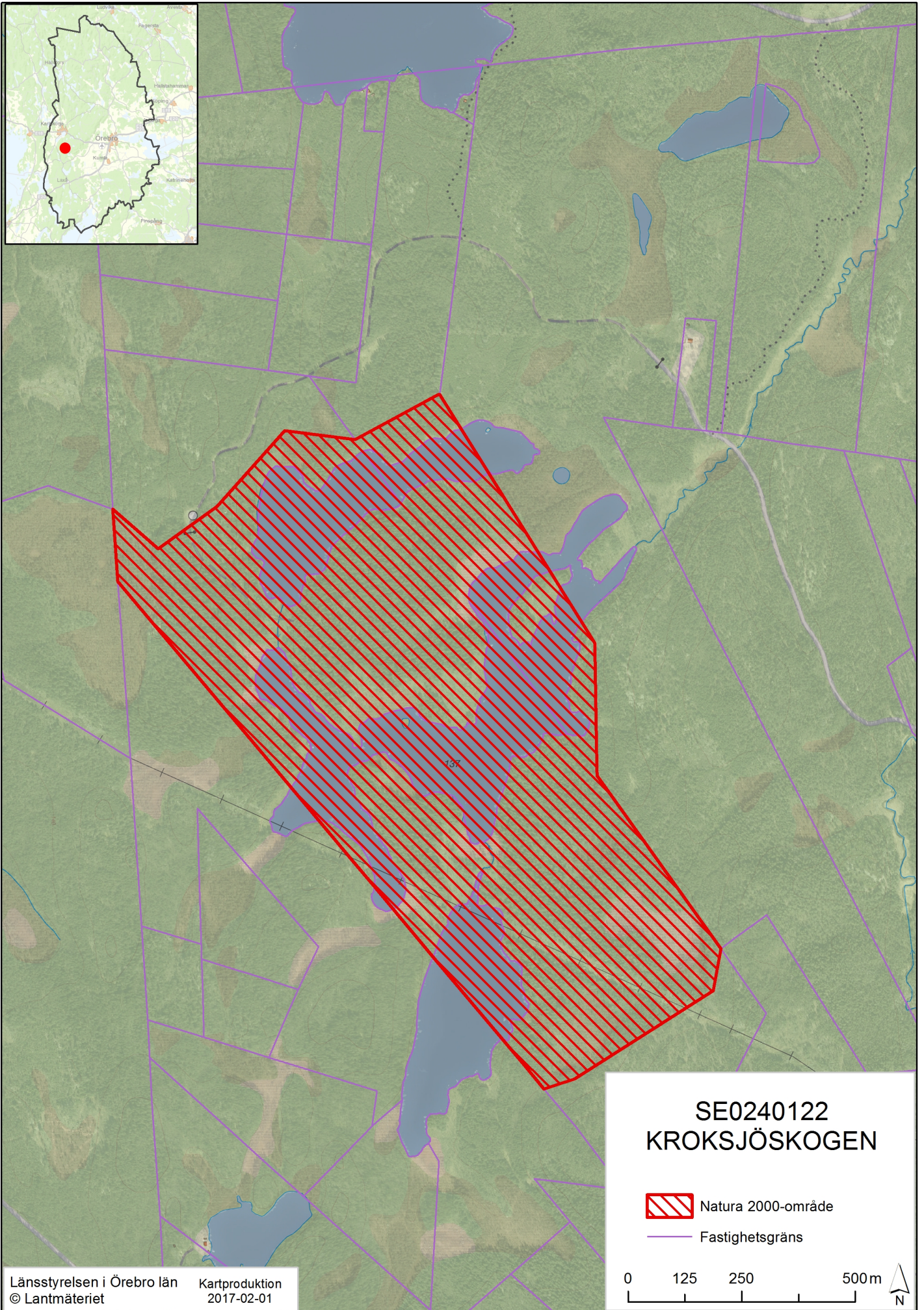
Bevarandetillstånd

Bevarandetillståndet är gynnsamt.

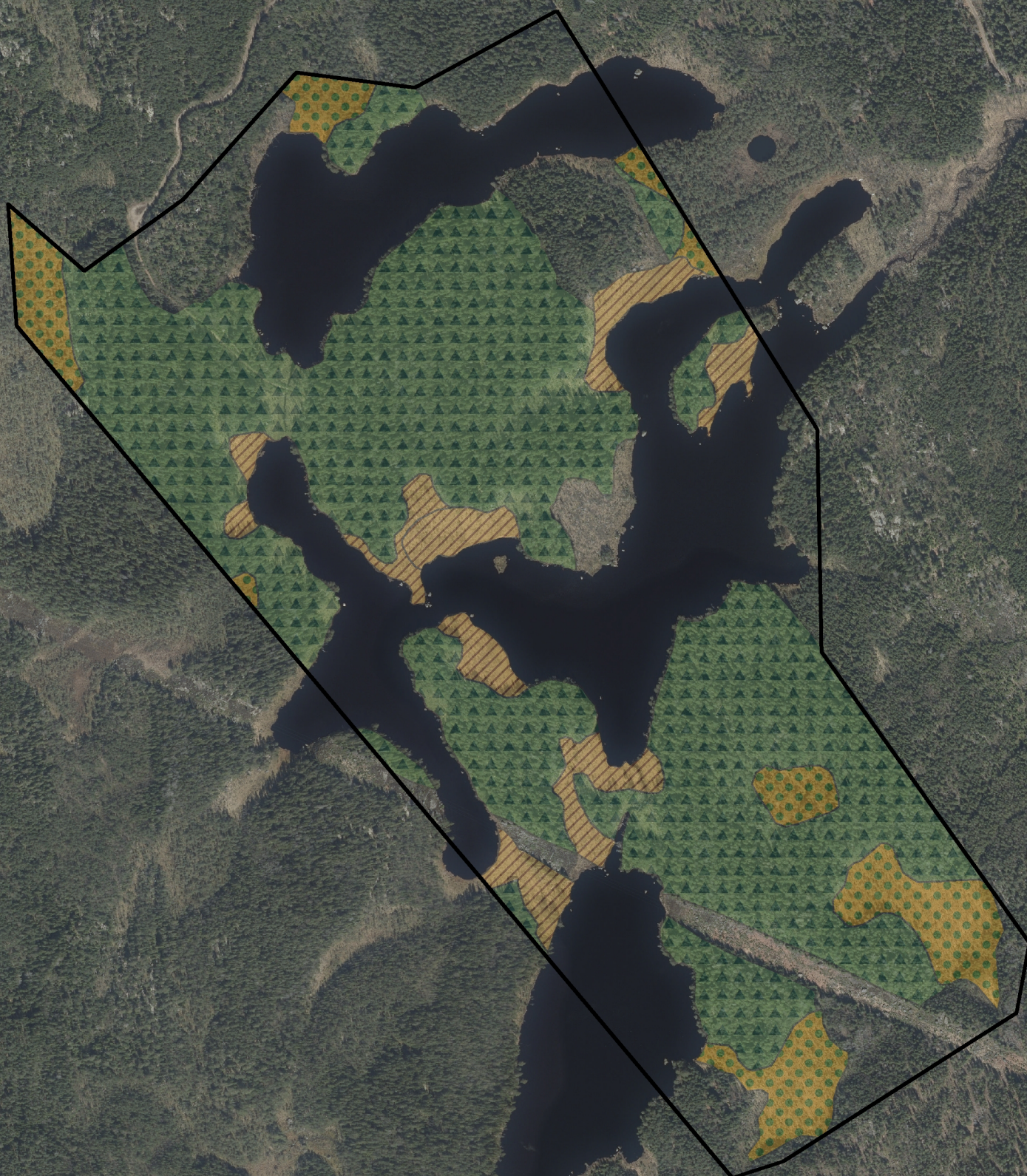
Dokumentation

- Hellquist, J. 2000. Kroksjöskogen i Fasans skogstrakt – En naturvärdesinventering. Länsstyrelsen i Örebro, Opublicerad rapport.
- Länsstyrelsen i Örebro län. 1998. Våtmarker i Örebro län, södra delen, publikation 1998:8.
- Löfgren, L. & Andersson, M. 1998. Kilsbergen – Naturinventering för landskapsplanering. Örebro kommun och Hopajola.
- Skogsvårdsstyrelsens nyckelbiotopsinventering.
- Skogsvårdsstyrelsens sumpskogsinventering.





Översiktskarta



Natura 2000-området Kroksjöskogen
(SE0240122)



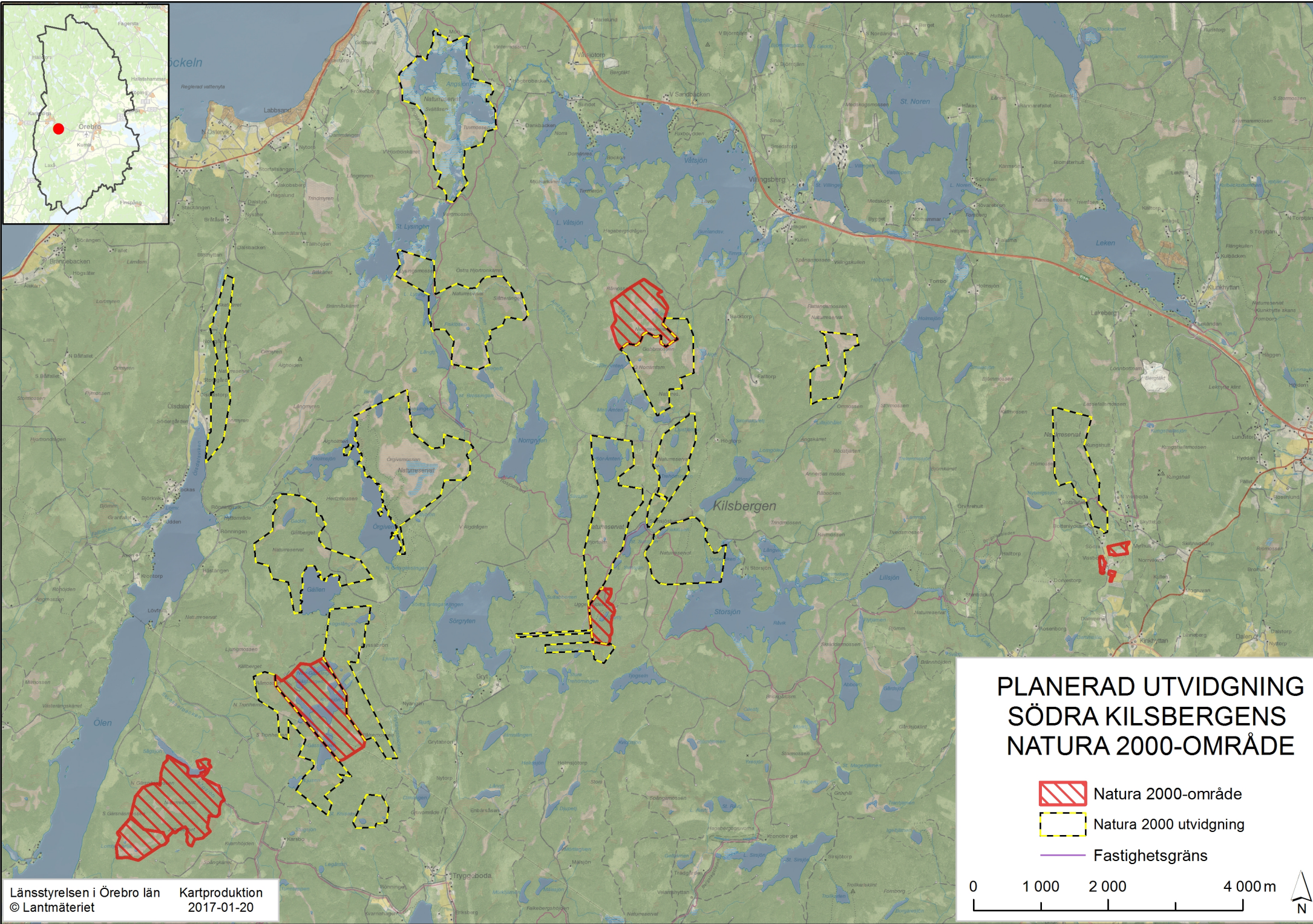
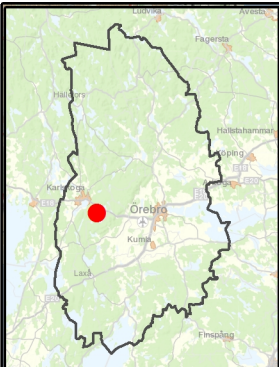
Naturtyp

-  7140 - Öppna mossar och kärr  Yttergräns
-  9010 - Taiga
-  9740 - Skogbevuxen myr




0 100 200 400 m

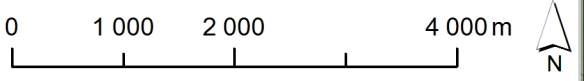
Kartproduktion 2016-12-21 Länsstyrelsen i Örebro län
© Lantmäteriet





PLANERAD UTVIDGNING SÖDRA KILSBERGENS NATURA 2000-OMRÅDE

-  Natura 2000-område
-  Natura 2000 utvidgning
-  Fastighetsgräns





Länsstyrelsen
Örebro län



Länsstyrelsen i Örebro län
Stortorget 22, 701 86 Örebro
010-224 80 00
orebro@lansstyrelsen.se
www.lansstyrelsen.se/orebro