



# Bevarandeplan för Natura 2000-området SE0240121 Jönsaskogen



Länsstyrelsen  
Örebro län

## Natura 2000

Natura 2000 är ett ekologiskt nätverk av värdefulla naturområden inom EU som skapades för att hejda utrotning av vilda djur och växter och att bevara deras livsmiljöer. Utpekande av Natura 2000-områden bygger på krav som finns i EUs fågeldirektiv och art- och habitatdirektiv. Alla medlemsländer ska peka ut områden dels för fåglar som anges i EUs fågeldirektiv, dels för naturtyper och arter som anges i art- och habitatdirektivet. Genom nätverket av Natura 2000-områden säkerställs livsmiljöer och arter inför framtiden. Varje land är skyldigt att bevara utpekade naturtyper och arter i landets Natura 2000-områden. I fågeldirektivet och habitatdirektivet listas 170 naturtyper och sammanlagt cirka 900 växt- och djurarter som särskilt värdefulla. I Örebro län finns 28 av dessa naturtyper. Taiga, slätterängar i låglandet och högmossar är några exempel på utpekade naturtyper i vårt län. I länet ingår 43 arter i fågeldirektivet och 25 arter ingår i habitatdirektivet. Exempel på arter som ingår fågeldirektivet är havsörn, trana och tjäder och exempel på arter i habitatdirektivet är läderbagge, större vattensalamander, asknätfjäril och guckusko.

## Bevarandeplaner

För varje Natura 2000-område ska det finnas en bevarandeplan (eller skötselplan) med bevarandesyfte, bevarandemål och beskrivningar av de naturtyper och arter som ska bevaras och bidra till gynnsam bevarandestatus. Även hot mot Natura 2000-området och behov av bevarandeåtgärder, t.ex. skydd eller skötsel, ska beskrivas. Informationen ska tydliggöra inriktningen på förvaltningen av området och ligga till grund för tillståndsprövningar enligt miljöbalken. Bevarandeplanen fastställs av Länsstyrelsen, som även är ytterst ansvarig för att målsättningen med området uppfylls. Bevarandeplanen revideras när ny kunskap tillkommer eller när förutsättningar ändras; den är ett så kallat "levande dokument".

Bevarandeplanen är inte ett juridiskt bindande dokument. För formell reglering av skydd eller skötsel kan andra beslut behövas, t.ex. beslut om bildande av naturreservat.

## Tillståndsplikt och samråd

För att inte skada naturvärden krävs tillstånd för verksamheter eller åtgärder som på ett betydande sätt kan påverka miljön i ett Natura 2000-område. Det kan även gälla åtgärder utanför Natura 2000-området. Detta regleras i miljöbalken (7 kap. 27-29§§). Då det kan vara svårt att avgöra vilka åtgärder som på ett betydande sätt kan påverka naturvärden behöver man samråda med Länsstyrelsen före genomförandet. Vid skogsbruksåtgärder hålls samråd med Skogsstyrelsen.

## Bevarandeplan för Natura 2000-området SE0240121 Jönsaskogen

Kommun: Lekebeg

Områdets totala areal: 13,7 ha

Bevarandeplanen uppdaterad av Länsstyrelsen: 2017-02-01

Bevarandeplanen fastställd av Länsstyrelsen: 2017-03-20

Markägarförhållanden: Privat

Regeringsbeslut, historik: SPA: Nej, pSCI: 2001-06-01, SCI: 2005-01-01, SAC: 2011-03-01, regeringsbeslut M2010/4648/Nm

### Naturtyper och arter som ska bevaras i området

Naturtyper och arter enligt art- och habitatdirektivet:

7140 - Öppna mossar och kärr

9010 - Taiga

91D0 - Skogsbevuxen myr

### Bevarandesyfte

Det överordnade bevarandesyftet för Natura 2000-nätverket är att bidra till bevarandet av biologisk mångfald genom att bibehålla eller återskapa gynnsam bevarandestatus för de naturtyper och arter som omfattas av EUs fågeldirektiv eller art- och habitatdirektiv. För det enskilda Natura 2000-området är det överordnade syftet att bevara eller återställa ett gynnsamt tillstånd för de naturtyper eller arter som utgjort grund för utpekandet av området.

#### Prioriterade bevarandevärden

Jönsaskogens främsta bevarandevärden utgörs av dess naturskogsstrukturer liksom kontinuitetskvaliteterna i trädsikt och beståndsklimat.

#### Motivering

Jönsaskogen utgör en del av ett större sammanhängande naturskogsartat skogsområde med stor rikedom av bl.a. fuktkrävande kryptogamer. Områdets örtrika granskogstyper är särdeles värdefulla och dessutom underrepresenterade i skogsskyddet av Örebro län.

#### Prioriterade åtgärder

Fri utveckling med interndynamik. Hela Natura 2000-området är planerat naturreservat tillsammans med ett stort skogsområde väster om Natura 2000-området.

## Beskrivning av området

Jönsaskogen är ett nästan 700 m långsmalt gammelskogsskifte som rymmer flera skogstyper. De höglänta delarna, inte långt från tjärnen Tväggelåten, är talldominerade och ljusöppna, medan högstammig skuggfuktig granskog sluter sig på slutningarna i den mer eller mindre branta terrängen som faller mot sydöst. Vid de bördigaste slutningarna i den nedre bäckdalen och omkring lämningarna av den lilla backstugan "Asphöjden" (nedlagd 1905), är granskogen rejält utvuxen. De högsta granarna når här över 30 m. Lövträd är sparsamt förekommande men passande nog vid bl.a. Asphöjden, finns fortfarande livkraftiga trädindivider av grov asp men också någon enstaka gammal grovbarkig björk, klibbal och rönn står att finna i Natura 2000-området. Skogshistoriken präglas av ett i tiden intensivt skogligt nyttjande (inkluderat skogsbyte), som in i vår tid förbytts till ett naturskogsligt tillstånd tack vare nedläggning av torplägenheter och långvarig avsaknad av egentliga skogliga skötselåtgärder. Granskogen är därmed starkt olikåldrig med omväxlande uppvuxna blädningsluckor sedan senare hästepok, och äldre granskog där de äldsta (ofta senvuxna) grandindividerna befinner sig någonstans i 170-180-årsåldern. Ytterligare karaktär skänker inslaget av spärrgreniga tallöverståndare. Deras övre ålder befinner sig någonstans runt 180 år. Området har berörts av självgallringar under årtionden vilket gör att dödvedförekomsten är stor. I synnerhet av granlågor där de äldsta knappt börjar vara skönjbara under bärris och mossa. Barkborreskador och omfattande toppbrott har accelererat produktionen av dödved de senaste åren. I vissa områden är produktionen av dödved de sista åren sannolikt högre än tillväxten räknat per levande skogskubikmeter. Sannolikt kommer produktionen av dödved tillta ytterligare inom kort då klibbticka är något av en karaktärsart på gammal gran.

## Vad kan påverka negativt

- Exploatering i området eller dess närhet med vindkraftverk bör undvikas med tanke på områdets lämplighet som häckningsmiljö för känsliga fågelarter.
- Ett generellt hot av försurning orsakad av antropogena källor är gällande för hela området.

## Bevarandeåtgärder

### Gällande regelverk

Det krävs tillstånd för att bedriva verksamheter eller vidta åtgärder som på ett betydande sätt kan påverka miljön i ett Natura 2000-område. Tillstånd krävs inte för verksamheter och åtgärder som direkt hänger samman med eller är nödvändiga för skötseln och förvaltningen av det berörda området (7 kap 28 a § miljöbalken).

### Skötselåtgärder

- 9010 Taiga  
Fri utveckling med intern dynamik.
- 9740 Skogbevuxen myr  
Fri utveckling.
- 7140 Öppna mossar och kärr  
Fri utveckling.

## Uppföljning av naturtyper och arter

Länsstyrelsen ansvarar för att uppföljning av bevarandemål genomförs. Uppföljningen ska ske enligt de manualer för skyddade områden som har tagits fram av Naturvårdsverket. Mätbara mål, så kallade målindikatorer, ska registreras i databasen SkötselDOS. Dessa målindikatorer följs sedan upp. Målsättningen är att kunna se om de bevarandemål som satts upp i bevarandeplaner och skötselplaner uppfylls, att skötseln fungerar och att Natura 2000 - naturtyperna och arterna har gynnsamt tillstånd.



## Naturtyper och arter enligt art- och habitatdirektivet

### 7140 - Öppna mossar och kärr

---

*Areal:* 0,5 ha. Arealen fastställd i regeringsbeslut.

*Ny Areal:* 0,6 ha. Ny Areal, ännu ej fastställd i regeringsbeslut.

#### Beskrivning

Naturtypen är heterogen och omfattar ombrotrofa och minerotrofa, fattiga till intermediära, öppna eller mycket glest trädbevuxna myrar. De myrtyper eller myrelement som kan inkluderas är plana eller svagt välvda mossar och tillhörande laggkärr, nordlig mosse, plana (topogena) kärr, sluttande (soligena; lutning >3%) kärr – i synnerhet backkärr (lutning >8%) – samt torvbildande mader (sumpkärr). Torvtäcket är normalt minst 30 cm djupt, men kan vara tunnare i unga myrar. Gungflyn, mjukmattegolvet med vanligen mossrik vegetation som p.g.a. luftvävning i rotsystemet flyter på vatten eller lös gyttja, inkluderas oavsett torvdjup. Morfologiska strukturer i torven är sällsynt och utgörs i så fall av mindre tuvbildningar. Trädskikt bestående av träd högre än tre meter får inte ha mer än 30% krontäckning.

Naturtypen öppna mossar och kärr finns i ett mindre område i Jönsaskogens mellersta del.

#### Bevarandemål

Arealen 7140 Öppna mossar och kärr ska vara minst 0,5 ha. Våtmarkens hydrologi ska vara ostörd och det ska inte finnas några avvattnande eller tillrinnande diken eller körspår som medför negativ påverkan. Våtmarken ska vara öppen där busk- eller trädskikt endast finns i liten omfattning. Krontäckningen ska vara högst 30%. Omgivande laggkärr ska bibehållas intakta. Strukturer och formelement såsom tuvor, strängar, flarkar och flarkgölar ska finnas på myren. Bottenskiktet ska domineras av vitmossor. Det ska finnas följande typiska arter: tuvull, silesår och vattenklöver.

#### Negativ påverkan

- Markavvattningsföretag och dämningar i närliggande våtmarks- eller fastmarksmiljöer kan ge en negativ påverkan på myrar och mossar.
- Anläggandet av skogsbilvägar över eller i närheten av habitatet kan medföra att hydrologin eller hydrokemin i området förstörs.
- Skogsbruk och andra företag som innebär att fastmarksholmar och närliggande fastmark avverkas kan innebära att näringsämnen läcker ut på myren.

#### Bevarandetillstånd

Bevarandetillståndet är gynnsamt.

## 9010 - Taiga

---

*Areal:* 12,5 ha. Arealen fastställd i regeringsbeslut.

### Beskrivning

Skogen är olikåldrig men befinner sig ofta i 120-130-årsåldern och är uppenbart rik på olika former av död ved. Trädskiktet är starkt flerskiktat och diameterspritt, dominerat av grandominerad barrblandskog och aspgranskog. Terrängen sluttar mer eller mindre mot sydöst med flera uppstickande blockåsar. Mellan åsarna finns ett antal mindre sumpskogssvackor med bl.a. klibbal på socklar. Boniteten är jämförelsevis hög med flera bördiga granskogstyper i översilad terräng vid bl.a. en backstugelämning och i en mindre bäckdal. Skogarna har varit betade en gång i tiden. Små igenväxningsmarker finns i anslutning till backstugelämningen Asphöjden, som brukades t.o.m. 1905. De flesta av skogsbetånden är orörda sedan lång tid. Uppenbart är att de skogliga åtgärderna blivit färre i takt med att skogshästen successivt fasades ut ur skogsbruket årtiondena efter andra världskriget.

### Bevarandemål

Arealen 9010 Taiga ska vara minst 12,5 hektar. Småskaliga naturliga processer, t. ex. åldrande, avdöende och omkullfallna träd och luckbildning, liksom periodvisa omvälvande störningar, t.ex. insektsangrepp, översvämning, stormfällning eller brand ska påverka skogens dynamik och struktur. Skogen ska bestå av olika trädarter till följd av naturlig störningsdynamik och succession. Direkt efter omvälvande störningar ska det finnas öppen och glest beskogad mark med döda träd samtidigt som karaktäristiska pionjärträdarter och typiska arter ska etablera sig. Skog med högre krontäckning ska utvecklas och barrträd ska kunna dominera i sena successionsstadier. Trädskiktet ska vara olikåldrigt och flerskiktat. Det ska finnas följande typiska arter: tretåig hackspett, spillkråka, tjäder, brunpudrad nållav, skuggblåslav och vedtrappmossa.

### Negativ påverkan

- Bedriva skogsbruk och anlägga skogsbilvägar inom och i närheten av habitatet.
- Ingrepp i närliggande områden i form av dikning och andra markavvattnande åtgärder kan påverka habitatets hydrologi och hydrokemi på ett negativt sätt.
- Accelererande inväxt av livskraftig gran i skogsmiljöer som tidigare präglats av löv, tall- eller blandskogsdominans.

### Bevarandetillstånd

Bevarandetillståndet är gynnsamt.

## **91D0 - Skogsbevuxen myr**

---

*Areal:* 1 ha. Arealen fastställd i regeringsbeslut.

*Ny Areal:* 0,6 ha. Ny Areal, ännu ej fastställd i regeringsbeslut.

### Beskrivning

Naturtypen förekommer på myrar (> 30 cm djupt torvtäcke) som är fuktig-blöt med högt liggande grundvattenyta. Näringsförhållandena är näringsfattiga–intermediära. Trädskiktets krontäckningsgrad är 30-100%. Trädslagsblandningen varierar med myrtyp och näringsförhållanden men glasbjörk, tall och gran är vanliga trädslag.

Naturtypen finns i Jönsaskogens norra del.

### Bevarandemål

Arealen 91D0 Skogsbevuxen myr ska vara minst 1 ha. Våtmarkens hydrologi ska vara ostörd och det ska inte finnas några avvattande eller tillrinnande diken eller körspår som medför negativ påverkan. Våtmarken ska ha ett olikåldrigt och flerskiktat trädskikt av främst tall, glasbjörk och gran. Krontäckningen ska vara minst 30%. Småskaliga naturliga processer såsom åldrande, avdöende och omkullfallna träd och luckbildning, liksom periodvisa omvälvande störningar, t.ex. insektsangrepp, översvämning, stormfällning eller brand ska påverka skogens dynamik och struktur. Bottenskiktet ska domineras av vitmossor och risvegetation. Det ska finnas följande typiska arter: tuvull, hjortron och skvattram.

### Negativ påverkan

- Markavvattningsföretag och dämningar i närliggande våtmarks- eller fastmarksmiljöer kan ge en negativ påverkan på myrar och mossar.
- Anläggandet av skogsbilvägar över eller i närheten av habitatet kan medföra att hydrologin eller hydrokemin i området förstöras.
- Skogsbruk och andra företag som innebär att fastmarksholmar och närliggande fastmark avverkas kan innebära att näringsämnen läcker ut på myren.

### Bevarandetillstånd

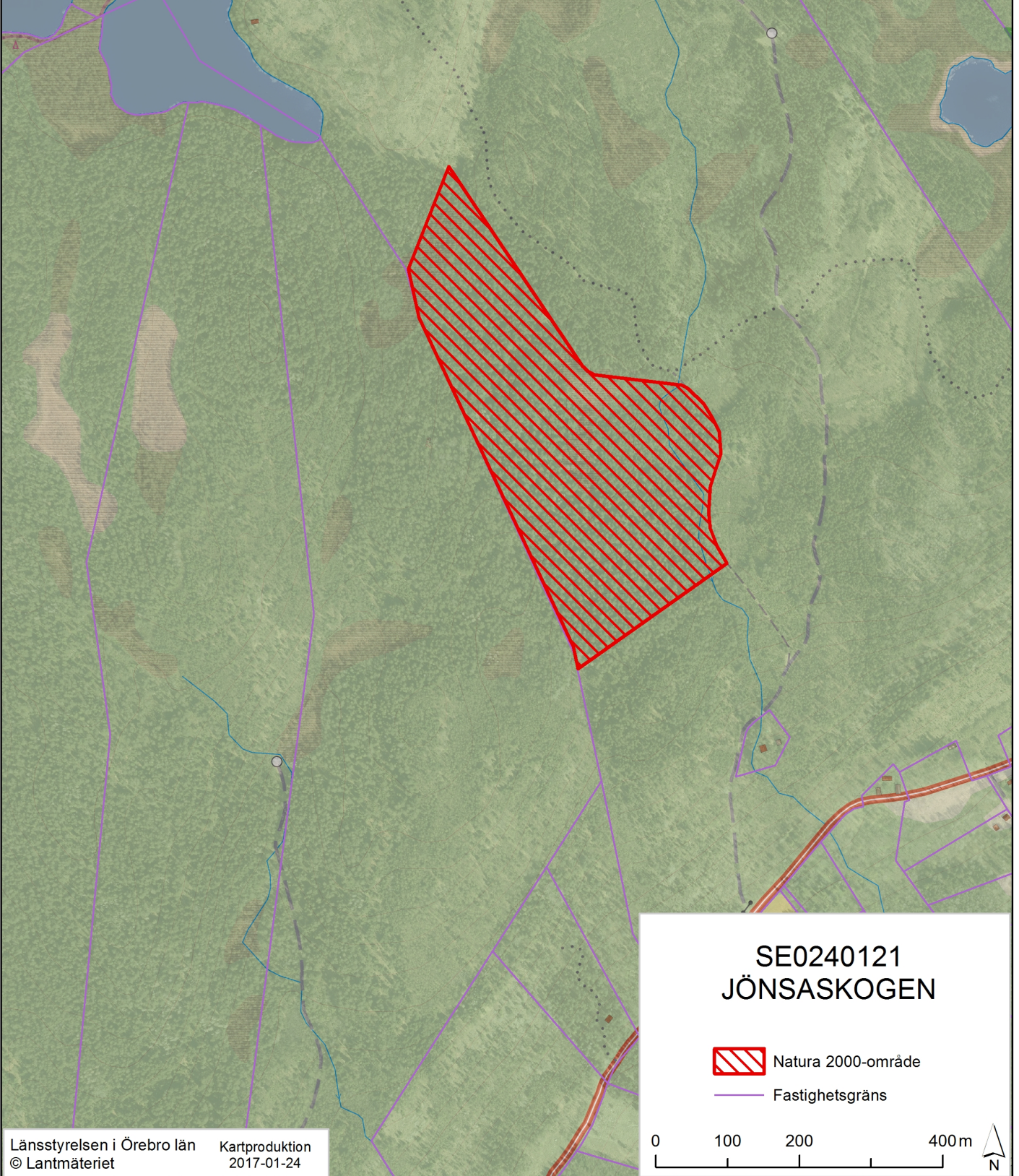
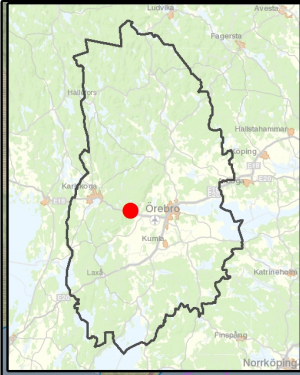
Bevarandetillståndet är gynnsamt.

## Dokumentation



- Store, K., 1999. Jönsaskogen. En översiktlig naturvärdesinventering. Naturvård, Länsstyrelsen i Örebro län. Ej publicerad.
- Skogsvårdsstyrelsens nyckelbiotopsinventering

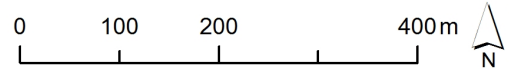


# Översiktskarta



SE0240121  
JÖNSASKOGEN

-  Natura 2000-område
-  Fastighetsgräns







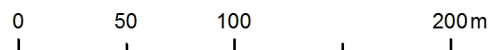


Natura 2000-området Jönsaskogen  
(SE0240121)



**Naturtyp**

-  7140 - Öppna mossar och kärr
  -  9010 - Taiga
  -  91D0 - Skogsbevuxen myr
-  Yttergräns









Länsstyrelsen  
Örebro län



Länsstyrelsen i Örebro län  
Stortorget 22, 701 86 Örebro  
010-224 80 00  
orebro@lansstyrelsen.se  
[www.lansstyrelsen.se/orebro](http://www.lansstyrelsen.se/orebro)