



Bevarandeplan för Natura 2000-området SE0240120 Harge uddar



Länsstyrelsen
Örebro län

Natura 2000

Natura 2000 är ett ekologiskt nätverk av värdefulla naturområden inom EU som skapades för att hejda utrotning av vilda djur och växter och att bevara deras livsmiljöer. Utpekande av Natura 2000-områden bygger på krav som finns i EUs fågeldirektiv och art- och habitatdirektiv. Alla medlemsländer ska peka ut områden dels för fåglar som anges i EUs fågeldirektiv, dels för naturtyper och arter som anges i art- och habitatdirektivet. Genom nätverket av Natura 2000-områden säkerställs livsmiljöer och arter inför framtiden. Varje land är skyldigt att bevara utpekade naturtyper och arter i landets Natura 2000-områden. I fågeldirektivet och habitatdirektivet listas 170 naturtyper och sammanlagt cirka 900 växt- och djurarter som särskilt värdefulla. I Örebro län finns 28 av dessa naturtyper. Taiga, slätterängar i låglandet och högmossar är några exempel på utpekade naturtyper i vårt län. I länet ingår 43 arter i fågeldirektivet och 25 arter ingår i habitatdirektivet. Exempel på arter som ingår fågeldirektivet är havsörn, trana och tjäder och exempel på arter i habitatdirektivet är läderbagge, större vattensalamander, asknätfjäril och guckusko.

Bevarandeplaner

För varje Natura 2000-område ska det finnas en bevarandeplan (eller skötselplan) med bevarandesyfte, bevarandemål och beskrivningar av de naturtyper och arter som ska bevaras och bidra till gynnsam bevarandestatus. Även hot mot Natura 2000-området och behov av bevarandeåtgärder, t.ex. skydd eller skötsel, ska beskrivas. Informationen ska tydliggöra inriktningen på förvaltningen av området och ligga till grund för tillståndsprovningar enligt miljöbalken. Bevarandeplanen fastställs av Länsstyrelsen, som även är ytterst ansvarig för att målsättningen med området uppfylls. Bevarandeplanen revideras när ny kunskap tillkommer eller när förutsättningar ändras; den är ett så kallat "levande dokument".

Bevarandeplanen är inte ett juridiskt bindande dokument. För formell reglering av skydd eller skötsel kan andra beslut behövas, t.ex. beslut om bildande av naturreservat.

Tillståndsplikt och samråd

För att inte skada naturvärden krävs tillstånd för verksamheter eller åtgärder som på ett betydande sätt kan påverka miljön i ett Natura 2000-område. Det kan även gälla åtgärder utanför Natura 2000-området. Detta regleras i miljöbalken (7 kap. 27-29§§). Då det kan vara svårt att avgöra vilka åtgärder som på ett betydande sätt kan påverka naturvärden behöver man samråda med Länsstyrelsen före genomförandet. Vid skogsbruksåtgärder hålls samråd med Skogsstyrelsen.

Rolf Wedding

Bevarandeplan för Natura 2000-området SE0240120 Harge uddar

Kommun: Askersund

Områdets totala areal: 32,8 ha

Bevarandeplanen uppdaterad av Länsstyrelsen: 2017-01-25

Bevarandeplanen fastställd av Länsstyrelsen: 2017-03-20

Markägarförhållanden: Privat

Regeringsbeslut, historik: SPA: Nej, pSCI: 2001-06-01, SCI: 2005-01-01, SAC: 2011-03-01, regeringsbeslut M2010/4648/Nm

Naturtyper och arter som ska bevaras i området

Naturtyper och arter enligt art- och habitatdirektivet:

3130 - Ävjestrandsjöar

6110 - Basiska berghällar

6270 - Silikatgräsmarker

8210 - Kalkbranter

8220 - Silikatbranter

8230 - Hällmarkstorräng

9010 - Taiga

9070 - Trädklädd betesmark

Bevarandesyfte

Det överordnade bevarandesyftet för Natura 2000-nätverket är att bidra till bevarandet av biologisk mångfald genom att bibehålla eller återskapa gynnsam bevarandestatus för de naturtyper och arter som omfattas av EUs fågeldirektiv eller art- och habitatdirektiv. För det enskilda Natura 2000-området är det överordnade syftet att bevara eller återställa ett gynnsamt tillstånd för de naturtyper eller arter som utgjort grund för utpekandet av området.

Prioriterade bevarandevärden

Naturvärdena är knutna till den naturskogsartade skogen och den artrika betesmarken. De kalkinnehållande urbersklipporna hyser en för landet unik lavflora där vissa arter även är internationellt sällsynta. Ändamålet med skyddet är att bevara ett vilt, mosaikartat, sprickdalslandskap vid Vätterns norra strand.

Motivering

Harge uddar har en rik biologisk mångfald knuten till kalkförekomst, strandklippor, betesmarker och naturskog. De artgrupper där det finns skyddsvärda arter är särskilt kärleväxter, lavar, marksvampar och mossor.

Prioriterade åtgärder

Området är skyddat som naturreservat. Skogsvegetationen ska få utvecklas fritt mot naturstadier samtidigt som gräsmarkerna ska hävdas genom fortsatt bete samt röjningar vid behov. Slitage på strandklipporna måste undvikas på de platser som hyser en unik lavflora.

Beskrivning av området

Vätternstranden vid Harge uddar utgörs av ett dramatiskt utformat kustparti där sprickdalslandskapet format en strandprofil med djupa, smala vikar mellan karga klippiga bergssträckningar. De inre delarna av vikarna är ofta långgrunda och sandiga. Höjderna är beväxta med äldre barrblandskog av naturskogskaraktär. Skogen domineras av tall med inslag av gran, björk och asp. Tallarna på bergskrönen och i strandbrynen är nedtryckta och knotiga på grund av kraftiga vindförhållanden.

Det finns inslag av kalk vid Vännevikens västra del. Här finns små branta och skogbevuxna knallar närmast viken, samt låga och öppna berghällar ute i den öppna beteshagen. Betesmarken är till största delen flack och ligger på lersediment och är en torräng av örtrik ängshavretyp. Mot höjderna blir betesmarken artrik, i synnerhet på den östra kanten där kalkberggrunden går i dagen. Floran är opåverkad av gödsling med flera slätter- och betesgynnade arter. Bland mossorna kan de sällsynta och rödlistade arterna späd hårgräsmossa (NT) och spindelmossa (NT) omnämnas och bland svamparna flera arter jordtungor (*Geoglossum* sp) som alla är bundna till naturbeten med lång hävd. I kärleväxtfloran finns flera kalkälskande arter som pupurknipprot, skogsknipprot, blodnäva och grusbräcka. På klipporna i norra delen av området har de sällsynta, rödlistade lavarna dvärplacodlav (CR) och peltuala (VU) påträffats tidigare. De båda arterna har återfunnits i senare tid i Knivslidan strax norr om området. Fågellivet påverkas starkt av närheten till Vättern och sträck passerar här under höst och vår.

Vad kan påverka negativt

Markexploatering och annan markanvändningsförändring i objektet eller i angränsande områden, exempelvis skogsplantering, dikning och täktverksamhet.

Bevarandeåtgärder

Gällande regelverk

- Det krävs tillstånd för att bedriva verksamheter eller vidta åtgärder som på ett betydande sätt kan påverka miljön i ett Natura 2000-område. Tillstånd krävs inte för verksamheter och åtgärder som direkt hänger samman med eller är nödvändiga för skötseln och förvaltningen av det berörda området (7 kap 28 a § miljöbalken).
- Området är skyddat som naturreservat enligt 7 kap. Miljöbalken.
- Strandskydd gäller enligt 7 kap. 13-18 §§ miljöbalken. Strandskydd gäller 100 m från strandlinjen i vatten och på land.
- Det krävs tillstånd för utsättning av fisk enligt 2 kap 16§ Förordning (1994:1716) om fisket, vattenbruket och fiskerinäringen.
- Slätter- och betesmarken Stenbrottet omfattas av landsbygdsprogrammets miljöersättning för betesmarker och slätterängar och är kvalificerad för miljöstöd med särskilda skötselvillkor.

Skötselåtgärder

- 3130 Ävjestrandsjöar:
Den expanderande bladvassen på sandbottenarna i Vännevikens inre del, som är en följd av länge uteblivit bete, ska hållas tillbaka genom vassröjning.
- 6110 Basiska berghällar, 6270 silikatgräsmarker och 9070 trädklädd betesmark:
Regelbundet bete och röjning av ohävsvegetation och sly vid behov.
- 8210 kalkbranter 8220 silikatbranter och 8230 hållmarkstorräng:
Branterna lämnas för fri utveckling. Begränsning och kanalisering av friluftsliv kan behövas om det leder till för stort slitage. Röjning av uppkommande sly kan behöva göras i hållmarkstorrängen. Naturtyperna bör karteras i fält.
- 8210 kalkbranter 8220 silikatbranter och 8230 hållmarkstorräng:
Begränsning och kanalisering av friluftsliv kan behövas om det leder till för stort slitage. Årlig övervakning av slitaget och vid behov styra bort besökare/verksamheter från särskilt känsliga platser med förekomst av dvärgplacodlav och peltula och andra sällsynta lavar. Reservatsföreskrifterna bör analyseras för att bedöma om ytterligare föreskrifter behövs för att styra besökarnas aktiviteter så att inte lavfloran hotas.
- 9010 taiga:
Skogen ska lämnas för fri utveckling.

Uppföljning av naturtyper och arter

Länsstyrelsen ansvarar för att uppföljning av bevarandemål genomförs. Uppföljningen ska ske enligt de manualer för skyddade områden som har tagits fram av Naturvårdsverket. Mätbara mål, så kallade målindikatorer, ska registreras i databasen SkötselDOS. Dessa målindikatorer följs sedan upp. Målsättningen är att kunna se om de bevarandemål som satts upp i bevarandeplaner och skötselplaner uppfylls, att skötseln fungerar och att Natura 2000 - naturtyperna och arterna har gynnsamt tillstånd.

Naturtyper och arter enligt art- och habitatdirektivet

3130 - Ävjestrandsjöar

Areal: 2,87 ha. Arealen fastställd i regeringsbeslut.

Beskrivning

Näringsfattiga eller svagt näringsrika sjöar med förekomst av flacka, ibland betespräglade, stränder och grunda bottnar. Vattenvegetationen på de grunda bottenarna består av perenn kortskottsvegetation och på blottlagda stränder och bottnar förekommer lågvuxen annuell pionjär-vegetation. Sjöhabitatet omfattar stranden upp till medelhögvattnelinjen. Representativa sjöar av naturtypen har naturliga vattenståndsvariationer, regelbunden ishyvling och/eller strandbete. Störningen i strandlinjen är en förutsättning för karaktäristisk annuell vegetation som förekommer på de flacka stränderna som blottas eller utsätts för störning. Perenn kortskottsvegetationen är normalt vanligt förekommande i litoralzonen (vattenstranden). Vass och annan högre vattenvegetation förekommer relativt sparsamt liksom slingor och flytbladsvegetation, men kan dominera i skyddade vikar. Vattenkemiskt är sjöarna oligo-mesotrofa (näringsfattiga – svagt näringsrika) med en totalfosforhalt normalt < 25 µg/l P/l (måttligt höga halter) och med en vattenfärg normalt < 60 mg Pt/l (måttligt färgat vatten).

Naturtypen Ävjestrandsjöar är en del av Vättern. En utförligare beskrivning av Vättern finns i bevarandeplaner Vättern norra SE0240099.

Bevarandemål

Arealen 3130 ävjesjöstränder ska vara minst 2,8 hektar. Sjöns stränder ska periodvis vara blottlagda med annuell kortskottsvegetation. Sjöns hydrologi ska vara ostörd, det ska inte finnas några avvattande eller tillrinnande diken eller körspår som medför negativ påverkan. Vandringsvägar i anslutande vattensystem ska vara fria från vandringshinder. Sjön ska ha god vattenkvalité med klart vatten och naturlig artsammansättning utan negativ inverkan av främmande arter eller fiskstammar. De för naturtypen typiska arterna notblomster, sylört och strandranunkel ska finnas i området.

Negativ påverkan

- Skogsbruksaktiviteter i tillrinningsområdet kan orsaka ökad belastning av humusämnen, grumling och igen slamning av bottenvegetation och grunda bottnar. Avverkning av strandskogen förändrar hydrologi och struktur i strandzonen och ökar risken för erosion.
- Jordbruk i tillrinningsområdet, markavvattning och regelbunden rensning av diken kan orsaka grumling. Intensiv odling i sjöns och tillflödenas närområden riskerar att orsaka läckage av närings- och bekämpningsmedel. Extensivt jordbruk bidrar dock ofta till att hålla betesmarker och strandängar öppna.
- Fiske som är ensidigt mot vissa arter eller som är för hårt i förhållande till sjöns naturliga produktionsförmåga kan påverka konkurrensförhållanden och artsammansättning.
- Utsättning av främmande arter, eller fiskstammar kan ändra konkurrensförhållanden, sprida smitta och/eller orsaka genetisk kontaminering.
- Exploatering av strandområden är negativt för möjligheten att upprätthålla naturliga strandmiljöer och riskerar att öka framtida efterfrågan om översvämningsskydd.
- Utsläpp av föroreningar från punktkälla, t ex avlopp, industri, täkt eller annan verksamhet ökar risken för negativa vattenkemiska förändringar.
- Infrastrukturanläggningar kan orsaka grumling och utsläpp av miljöfarliga ämnen i diken och vattendrag uppströms. Broar och vägtrummor över in- och utflöden kan orsaka vandringshinder.

Bevarandetillstånd

Bevarandetillståndet är gynnsamt. Vätterns bevarandetillstånd beskrivs utförligare i bevarandeplanen Vättern norra SE0240099

6110 - Basiska berghällar

Areal: 0,63 ha. Arealen fastställd i regeringsbeslut.

Beskrivning

Berghällar med tunna, kalkförande eller basrika jordar med torktålig vegetation dominerad av fetbladsväxter, gräs och ettåriga örter samt (ofta kuddbildande) mossor och lavar. Jordfyllda, smala sprickor kan hysa en annan vegetation än hållarna och bilda upphöjda strängar med gräs och örter. Naturtypen förekommer främst på kalkhällar med tunt, uppsprucket jordlager. Vegetationen är inte täckande. Flest områden med naturtypen finns på Öland och Gotland. Basiska berghällar förekommer ofta i mosaik med alvar.

Hällmarkstorrängen i Harge uddar ligger i södra delen av Natura-området mellan Vännevikens och Apeldalsviken. Det finns inslag av kalk vid Vännevikens västra del. Här finns små branta och skogbevuxna knallar närmast viken, samt låga och öppna berghällar ute i den öppna beteshagen. Mot höjderna är betesmarken artrik, i synnerhet på den östra kanten där kalkberggrunden går i dagen. Denna del har tidigare betats, men är idag ohävdad. De för naturtypen typiska arterna grusbräcka och vildlin är noterade i Natura-området.

Bevarandemål

Arealen av basiska berghällar (6110) ska vara minst 0,6 hektar. Regelbundet bete ska påverka området. Artsammansättningen i fält- och bottenkiktet ska vara karakteristisk för naturtypen. Ingen igenväxningsvegetation ska förekomma mer än i begränsad utsträckning. Typiska arter såsom grusbräcka, vildlin och vit fetknopp ska finnas i området.

Negativ påverkan

- Utebliven röjning av igenväxningsvegetation och minskat eller upphört bete leder på sikt till igenväxning av buskar och träd och utarmning av den hävdgynnade floran och faunan.
- Spridning av gödsel i naturtypen påverkar floran negativt.
- Gödslings- och försurningseffekter från nedfall av luftburna föroreningar påverkar floran negativt.

Bevarandetillstånd

Bevarandetillståndet bedöms inte vara gynnsamt. Naturtypens förekomst och status bygger på fjärranalys men är inte känd i detalj. Den del som klassificerats som basiska berghällar betas inte och därför riskerar naturtypen att växa igen. En kvalitetssäkring i form av fältinventering måste göras för att fastställa naturtypens utbredning i området.

6270 - Silikatgräsmarker

Areal: 5,88 ha. Arealen fastställd i regeringsbeslut.

Beskrivning

Silikatgräsmarker är den vanligaste betesmarkstypen i Sverige och har vanligen en örtrik markvegetation. Det är artrika, hävdpräglade gräsmarker på torra-friska, silikatrika jordar. Naturtypen har utvecklats genom lång hävdkontinuitet, men kan vara stadd i igenväxning. Krontäckning av träd och buskar, som inte är av igenväxningskaraktär, är 0-30 %. Hävdgynnade arter ska finnas.

I Harge uddar finns silikatgräsmarken längs med kanterna av stenbrottet.

Bevarandemål

Arealen av silikatgräsmarker (6270) ska vara minst 5,8 hektar. Regelbundet bete ska påverka området. Artsammansättningen i fält- och bottenkiktet ska vara karakteristisk för naturtypen. Ingen igenväxningsvegetation ska förekomma mer än i begränsad utsträckning. Typiska arter såsom bockrot, liten blåklocka och svartkämpar ska finnas i området.

Bevarandetillstånd

Bevarandetillståndet är gynnsamt.

8210 - Kalkbranter

Areal: 0,34 ha. Arealen fastställd i regeringsbeslut.

Beskrivning

Naturtypen utgörs av kalksten eller kalkrika klippor med vegetation i sprickor och på hållar. Även ultrabasiska bergarter (t.ex. serpentinit) räknas hit. Naturtypen är spridd i landet och omfattar alla sluttningar eller starkt lutande (minst 30°) kalkstensytor som är så kalkrika att kalkkrävande arter trivs på dem. I representativa fall är branten högre än 5 meter, och består huvudsakligen av fast berggrund.

Vegetationen består både av kärlväxter i sprickor samt av en artrik lav- och mossflora på de branta klippväggarna och under överhäng. På klippställarna finns ofta rikligt med skorplavar, t.ex. av orangelavar *Caloplaca* spp. och i sprickorna växer bräckor *Saxifraga* spp., drabor *Draba* spp., ormbunkar och enstaka gräs samt rikligt med mossor. Vegetationen på ultrabasisk silikatberggrund kan vara artrik och innehåller ofta starkt specialiserade arter. I habitatet ingår också mindre klippphyllor med vegetation. Träd förekommer normalt inte, även i mindre branter ska krontäckningen vara <30 %. Naturtypen innehåller flera mycket artrika och särpräglade växtsamhällen som varierar med exposition och fuktighetsförhållanden.

Naturtypens förekomst och status i Harge uddar bygger på fjärranalys men är inte känd i detalj. Den del som klassats som kalkbrant finns i södra delen av Natura-området i branterna vid Apeldalsviken.

Bevarandemål

Arealen 8210 kalkbranter ska vara minst 0,3 ha. Den för naturtypen karakteristiska artsammansättningen och variationen är beroende av de strukturer och funktioner som utgör förutsättningarna för naturtypen. Jordlagret, om det finns, består i stort av vittringsjord som efterhand kan blandas upp med humus. Det ska finnas förekomst av sprickbildningar, översilade ytor och klippphyllor med tunt jordtäckte. Hydrologin ska var opåverkad. Intelligande skog är gynnsamt för klippvegetationen. Detta gäller främst skog som växer vid basen av branten, där den skuggar och begränsar avdunstningen vilket leder till bättre bevarad luftfuktighet än vid avsaknad av träd. Skog på toppen av klippan bevarar också nederbörden bättre och ser till så att det kommer ett jämnare flöde av vatten nedför klippan. Det ska finnas följande typiska arter: svartbräken, murruta, hällebräken.

Negativ påverkan

För intensivt friluftsliv med slitage och störning som följd, särskilt bergsklättring kan utgöra ett hot båda för strukturer, funktioner och artsammansättningen för naturtypen. Klimatförändringar som leder till förändrad konkurrenssituation där vissa arter gynnas på bekostning av andra, bland annat igenom en utbredning av buskvegetation.

Bevarandetillstånd

Bevarandetillståndet bedöms vara gynnsamt. Naturtypens förekomst och status bygger på fjärranalys men är inte känd i detalj. Skyddet av området som naturreservat gör att förutsättningarna är goda att naturtypen ska kunna finnas kvar. Typiska arter för naturtypen finns i området.

8220 - Silikatbranter

Areal: 0,56 ha. Arealen fastställd i regeringsbeslut.

Beskrivning

Naturtypen utgörs av silikatrika klippor, med vegetation på stenhällar och i sprickor. Naturtypen är spridd i Sverige och omfattar alla sluttningar eller lutande (minst 30°) klippytor med silikatrika bergarter, förutom klippor som påverkas av havet. Berggrunden utgörs av svårvittrade och näringsfattiga graniter, gnejser och mesotrofa bergarter som t.ex. kalkfattiga skiffrar. I representativa fall är branten högre än 5 m, och består huvudsakligen av fast berggrund till skillnad från rasmarker.

Vegetationen utgörs av kärlväxter i sprickor samt av lavar och mossor på de branta klippväggarna och under överhäng. Naturtypen är i regel tämligen artfattig när det gäller kärlväxter. På klippställarna förekommer däremot rikligt med lavar framförallt av släktena *Parmelia*, *Umbilicaria*, *Rhizocarpon*, *Lecanora* och *Lecidea*, och i sprickorna växer sparsamt med ormbunkar, enstaka gräs och mossor. I naturtypen ingår också mindre klippphyllor med vegetation jämte de arter som växer i klippsprickor och under överhäng. Träd förekommer normalt inte, och även i mindre branter ska krontäckningen alltid vara <30 %. Växtsamhällena varierar starkt med expositionsgrad och fuktighetsförhållanden. Förekomsten av sprickbildningar, översilade ytor och klippphyllor med tunt jordtäckte är viktiga faktorer för vegetationen. Branterna är ofta boplats för rovfåglar.

Naturtypens förekomst och status i Harge uddar bygger på fjärranalys men är inte känd i detalj. Den del som klassats som silikatbrant vätter mot Vättern och ligger i norra delen av Naturaområdet vid de så kallade Korpabergen.

De typiska arterna hällebräken, gaffelbräken och liten fetknopp har noterats i området liksom den för naturtypen typiska laven skuggklotterlav.

Bevarandemål

Arealen 8220 Silikatbranter ska vara minst 0,56 ha. Den för naturtypen karakteristiska artsammansättningen och variationen är beroende av de strukturer och funktioner som utgör förutsättningarna för naturtypen. Jordlagret, om det finns, består i stort av vittringsjord som efterhand kan blandas upp med humus. En opåverkad hydrologi spelar därför en viktig roll för att upprätthålla vegetationen och därmed en förutsättning för bevarandemålet. Intilliggande skog är gynnsamt för klippvegetationen. Detta gäller främst skog som växer vid basen av branten, där den skuggar och begränsar avdunstningen vilket leder till bättre bevarad luftfuktighet än vid avsaknad av träd. Skog på toppen av klippan bevarar också nederbörden bättre och ser till så att det kommer ett jämnare flöde av vatten nedför klippan. Det ska finnas för naturtypen typiska arter.

Negativ påverkan

För intensivt friluftsliv med slitage och störning som följd, särskilt bergsklättring kan utgöra ett hot båda för strukturer, funktioner och artsammansättningen för naturtypen. Klimatförändringar som leder till förändrad konkurrenssituation där vissa arter gynnas på bekostande av andra, bland annat genom en utbredning av buskvegetation.

Bevarandetillstånd

Bevarandetillståndet bedöms vara gynnsamt. Naturtypens förekomst och status bygger på fjärranalys men är inte känd i detalj. Skyddet av området som naturreservat gör att förutsättningarna är goda att naturtypen ska kunna finnas kvar. Typiska arter för naturtypen finns i området.

8230 - Hällmarkstorräng

Areal: 1,88 ha. Arealen fastställd i regeringsbeslut.

Beskrivning

Växtsamhällen med torktåliga arter av kärlväxter, lavar och mossor på silikatrika hällmarksytor. Hällarna är tidvis mycket torra och har ett tunt, fläckvist förekommande jordtäckte som maximalt får täcka 50% av ytan. Ytorna är främst plana och överskrider inte 30° lutning och består oftast av näringsfattiga graniter och gnejser. Naturtypen förekommer i huvudsak i områden med någon typ av störning, t.ex. bete. Kärlväxter som fetbladsväxter, styvmorsviol, tjärblomster, bergglim och mandelblom karakteriserar naturtypen. De artrikaste och värdefullaste exemplen förekommer i öppna betesmarker, kust- eller åkerlandskap. Periodvis översilning med näringsrikt vatten från gräsmarksytor, fågelspillning m.m. kan ge en artrik och svagt kalkgynnad växtlighet. I de bäst utvecklade typerna påträffas också rikligt med mossor och lavar, t.ex. kopparbryum, takskrummossa, vissa skinn- och gelélavar *Leptogium* spp. och *Collema* spp. Naturtypen har i gynnsam bevarandestatus krontäckning på mindre än 30 %, men den kan vara högre om t.ex. betet har minskat eller upphört.

Naturtypens förekomst och status i Harge uddar bygger på fjärranalys men är inte känd i detalj. Den del som klassats som hällmarkstorräng vätter mot Vättern och ligger i norra delen av Natura-området vid de så kallade Korpabergen. Den typ av hällmarkstorräng som finns i Harge uddar är inte beroende av hävd utan upprätthålls på grund av att den utsätts för vindar och vatten. De typiska arterna grusbräcka, kattfot, styvmorsviol och liten fetknopp har noterats i området. Det är dock oklart om alla finns i den del som klassats som hällmarkstorräng.

Bevarandemål

Arealen 8230 hällmarkstorräng ska vara minst 1,8 ha. Jordtäcktet ska vara tunt, fläckvist förekommande jordtäckte och maximalt täcka 50% av ytan. Krontäckning ska vara mindre än 30 %. Det ska finnas förekomst av sprickbildningar, översilade ytor och klipphyllor med tunt jordtäckte. Det ska finnas följande typiska arter: grusbräcka, kattfot och liten fetknopp.

Negativ påverkan

- Luftföroreningar kan ha en direkt negativ effekt på vissa arter (lavar och mossor), och en indirekt effekt via en kontaminering av jord och vatten.
- Klimatförändringar som leder till förändrad konkurrenssituation där vissa artar gynnas på bekostning av andra, bland annat igenom ett ökat jordtäckte och igenväxning generellt.
- Ändrad markanvändning, till exempel upphört slätter eller bete.
- Användning av gödning eller bekämpningsmedel har en negativ påverkan på flera av arterna.

Bevarandetillstånd

Bevarandetillståndet bedöms vara gynnsamt. Naturtypens förekomst och status bygger på fjärranalys men är inte känd i detalj. Skyddet av området som naturreservat gör att förutsättningarna är goda att naturtypen ska kunna finnas kvar. Typiska arter för naturtypen finns i området.

9010 - Taiga

Areal: 15,64 ha. Arealen fastställd i regeringsbeslut.

Beskrivning

Naturtypen förekommer i boreal-boreonemoral zon på torr-blöt och näringsfattig-näringsrik mark och innefattar i typfallet produktiv skogsmark. Enstaka områden finns i kontinental region. Trädskiktets krontäckningsgrad är normalt 30-100% och utgörs av gran, tall, björk, asp, rönn och sälg. Små inslag av andra inhemska trädslag kan förekomma. Skogen ska vara i ett sent eller i ett relativt sent successionsstadium. Det ska finnas gamla träd och död ved och en kontinuitet för de aktuella trädslagen. Egenskaper och strukturer som är typiska för naturskog finns normalt även i yngre successionsstadier. Skogens hydrologi ska inte vara under stark generell påverkan från markavvattning. Näringskrävande örter finns endast undantagsvis.

Naturtypen finns på hödjerna som är beväxta med äldre barrblandskog av naturskogskaraktär. Skogen domineras av tall med inslag av gran, björk och, asp. Tallarna på bergskränen och i strandbrynen är nedtryckta och knotiga på grund av kraftiga vindförhållanden. Taigan har inte inventerats systematiskt och därför är inga typiska arter kända från området annat än spillkråka.

Bevarandemål

Arealen 9010 Taiga ska vara minst 15,6 hektar. Småskaliga naturliga processer, t.ex. åldrande, avdöende och omkullfallna träd och luckbildning, liksom periodvisa omvälvande störningar, t.ex. insektsangrepp, översvämning, stormfällning eller brand ska påverka skogens dynamik och struktur. Skogen ska bestå av olika trädarter till följd av naturlig störningsdynamik och succession. Direkt efter omvälvande störningar ska det finnas öppen och glest beskogad mark med döda träd samtidigt som karaktäristiska pionjärträdarter och typiska arter ska etablera sig. Skog med högre krontäckning ska utvecklas och barrträd ska kunna dominera i sena successionsstadier. Trädskiktet ska vara olikåldrigt och flerskiktat. Det ska finnas följande typiska arter: spillkråka och blåmossa.

Bevarandetillstånd

Bevarandetillståndet bedöms vara gynnsamt. En utförligare inventering av taigan behövs dock för att kunna bedöma bevarandetillståndet säkert.

9070 - Trädklädd betesmark

Areal: 1,45 ha. Arealen fastställd i regeringsbeslut.

Beskrivning

Naturtypen förekommer på fastmark och är torr-blöt och näringsfattig-näringsrik. Träd- och buskskiktets krontäckningsgrad är 30-100% och utgörs av inhemska trädslag. Naturtypen inkluderar betade trädklädda hagmarker och betad skog. Naturtypen ska ha en lång hävdkontinuitet så väl som trädkontinuitet och inslag av gamla träd ska finnas. Bete förekommer normalt i naturtypen. Området ska hysa en från naturvårdssynpunkt värdefull artstock knuten till betespåverkan i fältskiktet och/eller till solbelysta hagmarksträd.

Den trädklädda betesmarken i Harge uddar består av två ytor i östra delen av kalkbrottet i Harge uddar. Betesmarken domineras av tall och varierar från i det närmast fuktäng till kalktorräng. Flera kalkgynnade arter växer i betesmarken såsom blodnäva, ängshavre, bergmynta, harmynta och slankstarr.

Bevarandemål

Arealen av trädklädd betesmark (9070) ska vara minst 1,4 hektar. Regelbundet bete ska påverka området. Naturtypen ska innehålla en för naturtypen naturlig artsammansättning. Skogs- och trädkontinuitet med inslag av gamla träd och träd- och buskföryngring. Kontinuerlig luckighet och gläntor för större ljusinsläpp, både till fältskiktet och till trädstammar och död ved förekommer. Typiska arter såsom blåsuga, rödkämpar, liten blåklocka och gökärt ska finnas i området.

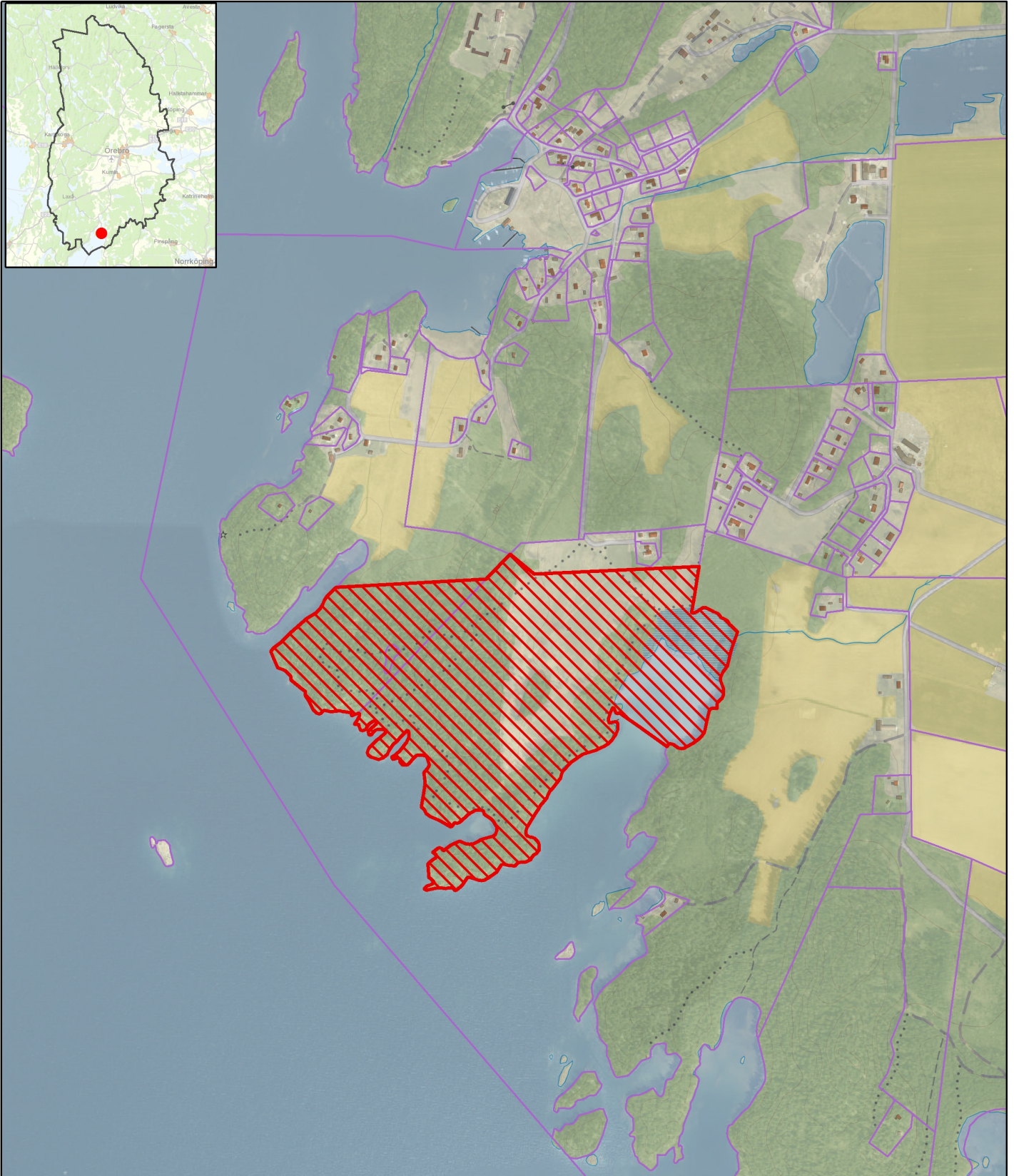
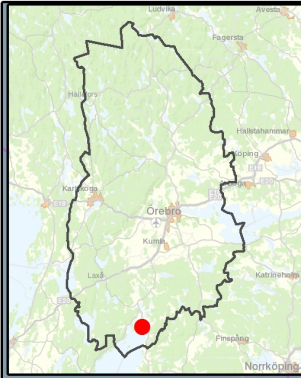
Bevarandetillstånd

Bevarandetillståndet är gynnsamt. Beteshävden är god.



Dokumentation

- Adlerz, E. 1907. Bladmossflora för Sveriges lågland med särskilt avseende på arternas utbredning inom Närke. Örebro.
- Artportalen, ArtDatabanken SLU (www.artportalen.se)
- Ekholm, E. och Halling, G. 1980. Översiktlig naturinventering av Askersunds kommun. Länsstyrelsen i Örebro län och Askersunds kommun, 1980:3.
- Hakelien, N. 1963. Bidrag till Sveriges mossflora. I. Svensk Botanisk Tidskrift 57:84.
- Hakelien, N. 1964. Bidrag till Sveriges svampflora. II. Svensk Botanisk Tidskrift 58:337-343.
- Hartman, C. 1875. Berättelser om bryologiska forskningar i Nerike under år 1874. Öfversigt af Kungl. Sv. Vet.-Akad:s Förhandlingar 1875:3.
- Länsstyrelsen i Örebro län. 1984. Naturvårdsöversikt Örebro län, publikation 1984:5.
- Länsstyrelsen i Örebro län. 1995. Inventering av ängs- och hagmarker i Örebro län, södra delen. Länsstyrelsen i Örebro län, 1995:14.
- Länsstyrelsen i Örebro län, 2001. Åtgärdsplan för bete- och slåttermarker i naturreservatet Harge uddar.
- Länsstyrelsen i Örebro län. 2013. Uppföljning av Natura 2000-områden i T-län 2013, objekt SE0240120. Opublicerat.
- Löfgren, L. 1995. Harge uddar, naturinventering. Länsstyrelsen i Örebro län.
- Nitare, J. 1983. Preliminära studier av jordtungor i Sverige. Göteborgs Universitet.
- Nitare, J. 1988. Jordtungor, en svampgrupp på tillbakagång i naturliga fodermarker. Svensk Botanisk Tidskrift 82: 341-368.
- Skogsvårdsstyrelsens nyckelbiotopsinventering.

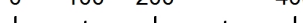
Översiktskarta



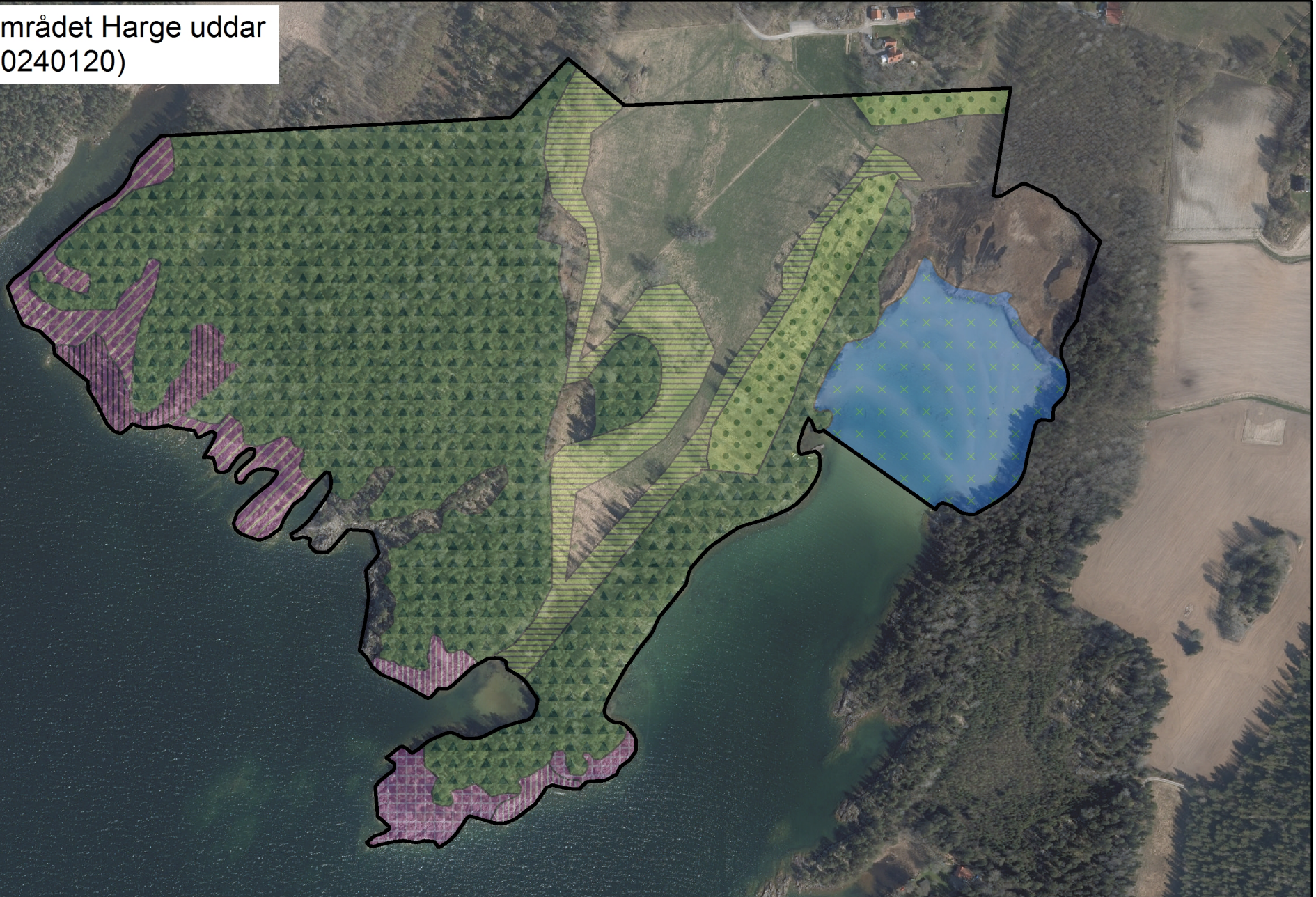
SE0240120
HARGE UDDAR

-  Natura 2000-område
-  Fastighetsgräns

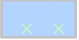



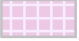


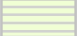

0 100 200 400 m



Natura 2000-området Harge uddar
(SE0240120)



Naturtyp

- | | | | | | | | |
|--|---------------------------|---|---|---|----------------------------|---|------------|
|  | 3130 - Ävjestrandsjöar |  | 8210 - Kalkbranter |  | 9010 - Taiga |  | Yttergräns |
|  | 6110 - Basiska berghällar |  | 8220 - Silikatbranter |  | 9070 - Trädklädd betesmark | | |
|  | 6270 - Silikatgräsmarker |  | 8232 - Hällmarkstorräng (ej hävdberoende typ) | | | | |

0 50 100 200m





Länsstyrelsen
Örebro län



Länsstyrelsen i Örebro län
Stortorget 22, 701 86 Örebro
010-224 80 00
orebro@lansstyrelsen.se
www.lansstyrelsen.se/orebro