

Bevarandeplan för Natura 2000-området SE0240119 Högforsskogen



Länstyrelsen
Örebro län

Natura 2000

Natura 2000 är ett ekologiskt nätverk av värdefulla naturområden inom EU som skapades för att hejda utrotning av vilda djur och växter och att bevara deras livsmiljöer. Utpekande av Natura 2000-områden bygger på krav som finns i EUs fågeldirektiv och art- och habitatdirektiv. Alla medlemsländer ska peka ut områden dels för fåglar som anges i EUs fågeldirektiv, dels för naturtyper och arter som anges i art- och habitatdirektivet. Genom nätverket av Natura 2000-områden säkerställs livsmiljöer och arter inför framtiden. Varje land är skyldigt att bevara utpekade naturtyper och arter i landets Natura 2000-områden. I fågeldirektivet och habitatdirektivet listas 170 naturtyper och sammanlagt cirka 900 växt- och djurarter som särskilt värdefulla. I Örebro län finns 28 av dessa naturtyper. Taiga, slätterängar i låglandet och högmossar är några exempel på utpekade naturtyper i vårt län. I länet ingår 43 arter i fågeldirektivet och 25 arter ingår i habitatdirektivet. Exempel på arter som ingår fågeldirektivet är havsörn, trana och tjäder och exempel på arter i habitatdirektivet är läderbagge, större vattensalamander, asknätfjäril och guckusko.

Bevarandeplaner

För varje Natura 2000-område ska det finnas en bevarandeplan (eller skötselplan) med bevarandesyfte, bevarandemål och beskrivningar av de naturtyper och arter som ska bevaras och bidra till gynnsam bevarandestatus. Även hot mot Natura 2000-området och behov av bevarandeåtgärder, t.ex. skydd eller skötsel, ska beskrivas. Informationen ska tydliggöra inriktningen på förvaltningen av området och ligga till grund för tillståndsprövningar enligt miljöbalken. Bevarandeplanen fastställs av Länsstyrelsen, som även är ytterst ansvarig för att målsättningen med området uppfylls. Bevarandeplanen revideras när ny kunskap tillkommer eller när förutsättningar ändras; den är ett så kallat "levande dokument".

Bevarandeplanen är inte ett juridiskt bindande dokument. För formell reglering av skydd eller skötsel kan andra beslut behövas, t.ex. beslut om bildande av naturreservat.

Tillståndsplikt och samråd

För att inte skada naturvärden krävs tillstånd för verksamheter eller åtgärder som på ett betydande sätt kan påverka miljön i ett Natura 2000-område. Det kan även gälla åtgärder utanför Natura 2000-området. Detta regleras i miljöbalken (7 kap. 27-29§§). Då det kan vara svårt att avgöra vilka åtgärder som på ett betydande sätt kan påverka naturvärden behöver man samråda med Länsstyrelsen före genomförandet. Vid skogsbruksåtgärder hålls samråd med Skogsstyrelsen.

Bevarandeplan för Natura 2000-området SE0240119 Högforsskogen

Kommun: Karlskoga

Områdets totala areal: 2,9 ha

Bevarandeplanen uppdaterad av Länsstyrelsen: 2017-02-13

Bevarandeplanen fastställd av Länsstyrelsen: 2017-03-20

Markägarförhållanden: Privat

Regeringsbeslut, historik: SPA: Nej, pSCI: 2001-06-01, SCI: 2005-01-01, SAC: 2011-03-01, regeringsbeslut M2010/4648/Nm

Naturtyper och arter som ska bevaras i området

Naturtyper och arter enligt art- och habitatdirektivet:

9010 - Taiga

Bevarandesyfte

Det överordnade bevarandesyftet för Natura 2000-nätverket är att bidra till bevarandet av biologisk mångfald genom att bibehålla eller återskapa gynnsam bevarandestatus för de naturtyper och arter som omfattas av EUs fågeldirektiv eller art- och habitatdirektiv. För det enskilda Natura 2000-området är det överordnade syftet att bevara eller återställa ett gynnsamt tillstånd för de naturtyper eller arter som utgjort grund för utpekandet av området.

Prioriterade bevarandevärden

Naturvärdet består av bördig gran-aspskog med hög självgallringsfrekvens. Skogstypen är örtrik och ståndorten ovanlig i skogsskyddssammanhang (översilad sedimentslänt).

Motivering

Lövrik barrskog i sen successionsfas med stort inslag av död ved. Skogens kontinuitetskvaliteer och speciella klimatförhållanden sörjer bl.a. för en epifytisk lavflora som är exklusiv.

Prioriterade åtgärder

Området är skyddat som biotopskydd enligt Miljöbalken 7 kap 11§. Den västra delen av Natura 2000-området Högforsskogen ingår i en nyckelbiotop ”barnaturskog” som totalt omfattar ca 12 ha. Natura 2000-området bör om möjligt utökas så att hela nyckelbiotopen ingår.

Beskrivning av området

Västvärd finjordsrik sluttning ned mot vattendraget Lerälven och dess långsträckta dalgång. Lerslätten är influerad av rörligt markvatten vilket yppar sig genom imponerande granar, grova och över 30 m höga. Uppe på krönläget tilltar tallandelen. Iögonfallande är den rika hänglavs förekomsten liksom välutvecklade lunglavar på flera av de grova aspar som förekommer insprängt. De konstant skuggfuktiga klimatförhållandena är så pass gynnsamma att lunglaven här t.o.m börjat växa på granar efter att ha fallit av från moderasparna. Denna företeelse är mycket ovanlig i länet vilket säger en del om lunglavlokalens förutsättningar. Granskogen är självgallrande sedan årtionden tillbaks. Granrötlågor förekommer därmed i varierande nedbrytningsgrader.

Vad kan påverka negativt

- Exploatering i eller i nära anslutning till området.
- Avverkning, röjning, gallring utgör hot genom att lämpliga strukturer förstörs eller borttages. Även åtgärder i intilliggande områden kan vara skadliga genom att de påverkar lokalklimatet i beståndet. Undantag kan finnas där åtgärden syftar till att utveckla något annat naturvärde.
- Ingrepp i närliggande områden i form av dikning och andra markavvattnande åtgärder kan påverka habitatets hydrologi och hydrokemi på ett negativt sätt.
- Accelererande inväxt av livskraftig gran som skuggar asplöv- eller blandskogsdominans.

Bevarandeåtgärder

Gällande regelverk

- Förutom vad som gäller enligt miljöbalken och annan miljölagstiftning krävs tillstånd för att bedriva verksamheter eller vidta åtgärder som på ett betydande sätt kan påverka miljön i ett Natura 2000-område. Tillstånd krävs inte för verksamheter och åtgärder som direkt hänger samman med eller är nödvändiga för skötseln och förvaltningen av det berörda området (7 kap 28 a § miljöbalken).
- Området är skyddat som biotopskydd enligt Miljöbalken 7 kap 11§.

Övriga bevarandeåtgärder

- 9010 Taiga:
Fri utveckling med interndynamik (med möjlighet till riktade åtgärder för att gynna enskilda trädindivider/artsamhällen).
- Natura 2000-området Högforssskogen bör utökas norrut. Norr om området ansluter ytterligare ett stort biotopskyddsområde med samma naturtyper som i Natura 2000-området.

Uppföljning av naturtyper och arter

Länsstyrelsen ansvarar för att uppföljning av bevarandemål genomförs. Uppföljningen ska ske enligt de manualer för skyddade områden som har tagits fram av Naturvårdsverket. Mätbara mål, så kallade målindikatorer, ska registreras i databasen SkötselDOS. Dessa målindikatorer följs sedan upp. Målsättningen är att kunna se om de bevarandemål som satts upp i bevarandeplaner och skötselplaner uppfylls, att skötseln fungerar och att Natura 2000 - naturtyperna och arterna har gynnsamt tillstånd.

Naturtyper och arter enligt art- och habitatdirektivet

9010 - Taiga

Areal: 2,9 ha. Arealen fastställd i regeringsbeslut.

Beskrivning

Västvärd finjordsrik sluttning ned mot vattendraget Lerälven och dess långsträckta dalgång. Lerslätten är dessutom influerad av rörligt markvatten vilket yppar sig genom imponerande granar, grova och över 30 m höga. Uppe på krönläget tilltar tallandelen även fast den också där är blygsam. Iögonfallande är den rika hänglavsförekomsten liksom välutvecklade lunglavar på flera av de grova aspar som förekommer insprängt. De konstant skuggfuktiga klimatförhållandena är så pass gynnsamma att lunglaven här t.o.m börjat växa på granar efter att ha fallit av från moderasparna. Granskogen är självgallrande sedan årtionden tillbaks. Granrötlågor förekommer därmed i varierande nedbrytningsgrader.

Bevarandemål

Arealen 9010 Taiga ska vara minst 2,9 ha Småskaliga naturliga processer, t.ex. åldrande, avdöende och omkullfallna träd och luckbildning, liksom periodvisa omvälvande störningar, t.ex. insektsangrepp, översvämning, stormfällning eller brand ska påverka skogens dynamik och struktur. Skogen ska bestå av olika trädarter till följd av naturlig störningsdynamik och succession. Direkt efter omvälvande störningar ska det finnas öppen och glest beskogad mark med döda träd samtidigt som karaktäristiska pionjärträdarter och typiska arter ska etablera sig. Skog med högre krontäckning ska utvecklas och barrträd ska kunna dominera i sena successionsstadier. Trädsiktet ska vara olikåldrigt och flerskiktat. Det ska finnas följande typiska arter (Fåglar): tjäder, spillkråka och tofsmes. (Lavar): stuplav, skinnlav och lunglav.

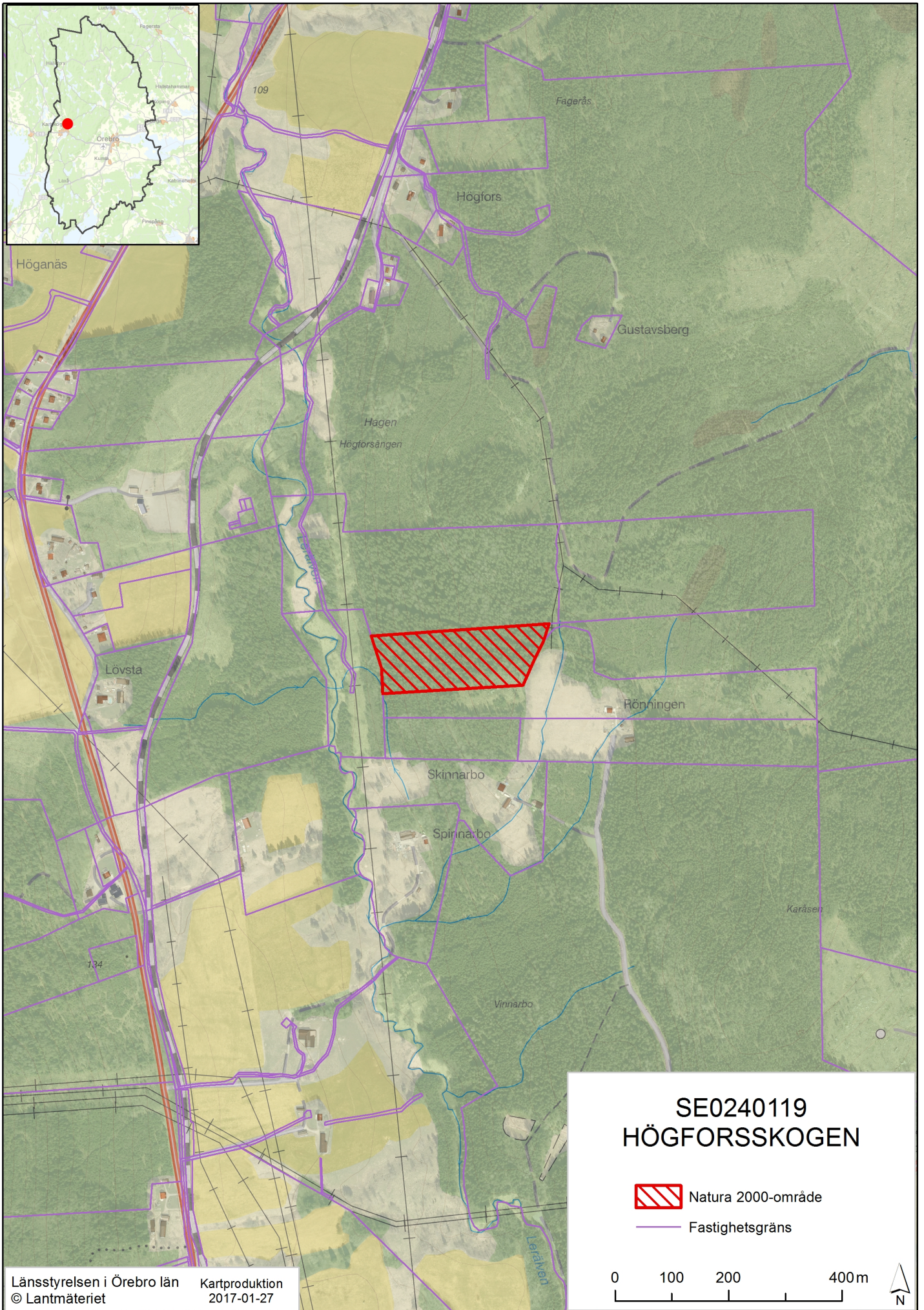
Bevarandetillstånd

Bevarandetillståndet är gynnsamt.



Dokumentation

- Hellquist, J. 1999 Naturvärdesinventering av Högforssskogen. Länsstyrelsen, opublicerad rapport.
- Skogsstyrelsen. 2000. Biotopskyddsområde SK 402-2000.
- Skogsstyrelsen. 1995. Nyckelbiotopsinventering: objekt N 184-1995.

Översiktskarta



SE0240119
HÖGFORSSKOGEN

-  Natura 2000-område
-  Fastighetsgräns

0 100 200 400m



Natura 2000-området Högforsskogen
(SE0240119)



0 25 50 100 m

Naturtyp

 9010 - Taiga  Yttergräns

Kartproduktion
2016-12-27

Länsstyrelsen i Örebro län
© Lantmäteriet





Länsstyrelsen
Örebro län



Länsstyrelsen i Örebro län
Stortorget 22, 701 86 Örebro
010-224 80 00
orebro@lansstyrelsen.se
www.lansstyrelsen.se/orebro