



Bevarandeplan för Natura 2000-området SE0240118 Viby ekäng



Länsstyrelsen
Örebro län

Natura 2000

Natura 2000 är ett ekologiskt nätverk av värdefulla naturområden inom EU som skapades för att hejda utrotning av vilda djur och växter och att bevara deras livsmiljöer. Utpekande av Natura 2000-områden bygger på krav som finns i EUs fågeldirektiv och art- och habitatdirektiv. Alla medlemsländer ska peka ut områden dels för fåglar som anges i EUs fågeldirektiv, dels för naturtyper och arter som anges i art- och habitatdirektivet. Genom nätverket av Natura 2000-områden säkerställs livsmiljöer och arter inför framtiden. Varje land är skyldigt att bevara utpekade naturtyper och arter i landets Natura 2000-områden. I fågeldirektivet och habitatdirektivet listas 170 naturtyper och sammanlagt cirka 900 växt- och djurarter som särskilt värdefulla. I Örebro län finns 28 av dessa naturtyper. Taiga, slätterängar i låglandet och högmossar är några exempel på utpekade naturtyper i vårt län. I länet ingår 43 arter i fågeldirektivet och 25 arter ingår i habitatdirektivet. Exempel på arter som ingår fågeldirektivet är havsörn, trana och tjäder och exempel på arter i habitatdirektivet är läderbagge, större vattensalamander, asknätfjäril och guckusko.

Bevarandeplaner

För varje Natura 2000-område ska det finnas en bevarandeplan (eller skötselplan) med bevarandesyfte, bevarandemål och beskrivningar av de naturtyper och arter som ska bevaras och bidra till gynnsam bevarandestatus. Även hot mot Natura 2000-området och behov av bevarandeåtgärder, t.ex. skydd eller skötsel, ska beskrivas. Informationen ska tydliggöra inriktningen på förvaltningen av området och ligga till grund för tillståndsprövningar enligt miljöbalken. Bevarandeplanen fastställs av Länsstyrelsen, som även är ytterst ansvarig för att målsättningen med området uppfylls. Bevarandeplanen revideras när ny kunskap tillkommer eller när förutsättningar ändras; den är ett så kallat "levande dokument".

Bevarandeplanen är inte ett juridiskt bindande dokument. För formell reglering av skydd eller skötsel kan andra beslut behövas, t.ex. beslut om bildande av naturreservat.

Tillståndsplikt och samråd

För att inte skada naturvärden krävs tillstånd för verksamheter eller åtgärder som på ett betydande sätt kan påverka miljön i ett Natura 2000-område. Det kan även gälla åtgärder utanför Natura 2000-området. Detta regleras i miljöbalken (7 kap. 27-29§§). Då det kan vara svårt att avgöra vilka åtgärder som på ett betydande sätt kan påverka naturvärden behöver man samråda med Länsstyrelsen före genomförandet. Vid skogsbruksåtgärder hålls samråd med Skogsstyrelsen.

Bevarandeplan för Natura 2000-området SE0240118 Viby ekäng

Kommun: Hallsberg

Områdets totala areal: 1,1 ha

Bevarandeplanen uppdaterad av Länsstyrelsen: 2017-02-06

Bevarandeplanen fastställd av Länsstyrelsen: 2017-03-20

Markägarförhållanden: Stiftet

Regeringsbeslut, historik: SPA: Nej, pSCI: 2001-06-01, SCI: 2005-01-01, SAC: 2011-03-01, regeringsbeslut M2010/4648/Nm

Naturtyper och arter som ska bevaras i området

Naturtyper och arter enligt art- och habitatdirektivet:

9070 - Trädklädd betesmark

1084 - Läderbagge, *Osmoderma eremita*

Bevarandesyfte

Det överordnade bevarandesyftet för Natura 2000-nätverket är att bidra till bevarandet av biologisk mångfald genom att bibehålla eller återskapa gynnsam bevarandestatus för de naturtyper och arter som omfattas av EUs fågeldirektiv eller art- och habitatdirektiv. För det enskilda Natura 2000-området är det överordnade syftet att bevara eller återställa ett gynnsamt tillstånd för de naturtyper eller arter som utgjort grund för utpekandet av området.

Prioriterade bevarandevärden

Områdets största värden utgörs av de gamla ekarna och trädens roll som livsmiljö för den rödlistade läderbaggen, samtidigt som området spelar en viktig roll för läderbaggens spridningsmöjligheter i landskapet. I området finns även flera andra rödlistade arter knutna till gamla lövträd.

Motivering

Gamla håliga lövträd och framförallt ekar är väldigt värdefulla, då de utgör livsmiljö för ett stort antal växter, djur och svampar. Floran och faunan som är knuten till gamla solbelysta ekar är därför rik. Viby ekäng ligger inom ett större område som är upptaget i nationella planen för odlingslandskapets bevarandevärden.

Prioriterade åtgärder

Bete och röjning för att gynna grova ädellövträd.

På sikt är en ökad tillgång och återväxt av unga solexponerade ekar nödvändig.

Beskrivning av området

Viby ekäng ligger i Närkeslättnens odlingslandskap som kännetecknas av en växling mellan öppen mark, drumliner och moränkullar med gamla ekbestånd. De har formats av långvarig kontinuerlig beteshävd samtidigt som ekarna lämnats orörda genom århundradena. Natura 2000-området utgörs av en del av naturreservatet Stommens ekäng. Viby ekäng är ett litet bestånd med lägre ålder och mindre träddimensioner än de övriga ekhagarna i området. Den har dock en gynnsam placering i landskapet med sitt nära läge till den ekrika lokalen Geråsen. Det övre trädskiktet består av ek som vid en trädräkning 1997 utgjordes av 76 individer. Andelen grövre träd, döda träd och rötade träd är liten, men det finns en del klenare mulmträd. Betesdriften i Viby ekäng har pågått med varierande intensitet och med perioder av avbrott, men idag betas den norra delen. Fynd av fullbildad läderbagge gjordes senast i mitten av 1980-talet och det finns spår efter arten i form av äldre spillning i flera av de ihåliga träden. Det finns fina botaniska värden i området samt ett stort antal arter av svampar och lavar knutna till ekarna. Exempel är rosa skärelav, brun nållav, korallticka, gulpudrad spiklav, gul porlav, kyrkogårdslav, hasselsopp, ekticka och svavelmusseron.

Vad kan påverka negativt

- Utebliven röjning av igenväxningsvegetation och minskat eller upphört bete leder på sikt till igenväxning av buskar och träd och utarmning av den hävdgynnade floran och faunan.
- Alltför kraftig röjning av buskar och träd så att organismer som är beroende av dessa strukturer missgynnas.
- Överbete. Alltför intensivt betetryck påverkar naturtypen negativt.
- Skötsel som avlägsnar småbiotoper, kantzoner och mosaikmiljöer och skapar skarpa gränser mellan olika markslag påverkar naturtypen negativt.

Bevarandeåtgärder

Gällande regelverk

- Det krävs tillstånd för att bedriva verksamheter eller vidta åtgärder som på ett betydande sätt kan påverka miljön i ett Natura 2000-område. Tillstånd krävs inte för verksamheter och åtgärder som direkt hänger samman med eller är nödvändiga för skötseln och förvaltningen av det berörda området (7 kap 28 a § miljöbalken).
- Området är skyddat som naturreservat enligt 7 kap. 4 § miljöbalken.
- 1084 Läderbagge
Läderbaggen är fridlyst enligt 4–5 §§ artskyddsförordningen (2007:845) vilket innebär att det är förbjudet att avsiktligt fånga eller döda den, skada eller förstöra dess fortplantningsområde, samt att för fångst eller dödande använda medel eller metoder som inte är selektiva och som lokalt kan medföra att populationen av arten försvinner eller utsätts för en allvarlig störning.
- Betesmarken i området omfattas av landsbygdsprogrammets miljöersättning för betesmarker och slåtterängar och är kvalificerad för miljöersättning med särskild skötsel.

Skötselåtgärder

- Enligt naturreservatets skötselplan ska området hävdas så att kontinuitet i förekomst av gamla ekar och andra lövträd uppnås. Genom naturvårdsrestaureringar och beteshävd ska en lämplig öppenhet i hagmarkslandskapet skapas och bibehållas. Skötseln av reservatet är inriktad på att skapa och bibehålla ett landskap med grova ekar och att gynna de arter som är knutna till den typen av livsmiljö.
- En mindre del har tidigare årligen slåttas. Återupptagen slåtter med efterföljande bete skulle vara den bästa skötseln för att gynna floran i området.
- Det är viktigt att underlätta spridningen av läderbagge, mellan Geråsen och Viby Ekäng. Man bör därför gynna föryngringen av ek i det mellanliggande området. Plantering av ek bör ske för att trygga den långsiktiga tillgången på ek i olika åldersstadier.
- Vid behov kan man även utföra veteranisering av yngre ekar för att påskynda hålbildning och därmed minska leveranstiden av hålekar lämpliga för läderbagge.
- Uppsättning av mulmholkar kan vara ett sätt att skapa livsmiljöer för läderbagge och överbrygga rumsliga avstånd mellan befintliga hålträd inom ett område.
- En analys av landskapet i drumlinområdet bör göras för att kartlägga hur mycket ytterligare arealer av ekskogar/ädellövmiljöer som behöver skyddas och hur mycket som måste återskapas, för att säkerställa de ekanknutna arternas långsiktiga överlevnad i landskapet.

Uppföljning av naturtyper och arter

Länsstyrelsen ansvarar för att uppföljning av bevarandemål genomförs. Uppföljningen ska ske enligt de manualer för skyddade områden som har tagits fram av Naturvårdsverket. Mätbara mål, så kallade målindikatorer, ska registreras i databasen SkötselDOS. Dessa målindikatorer följs sedan upp. Målsättningen är att kunna se om de bevarandemål som satts upp i bevarandeplaner och skötselplaner uppfylls, att skötseln fungerar och att Natura 2000 - naturtyperna och arterna har gynnsamt tillstånd.

Naturtyper och arter enligt art- och habitatdirektivet

9070 - Trädklädd betesmark

Areal: 1,1 ha. Arealen fastställd i regeringsbeslut.

Beskrivning

Naturtypen förekommer på fastmark och är torr-blöt och näringsfattig-näringsrik. Träd- och buskskiktets krontäckningsgrad är 30-100% och utgörs av inhemska trädslag. Naturtypen inkluderar betade trädklädda hagmarker och betad skog. Naturtypen ska ha en lång hävdkontinuitet så väl som trädkontinuitet och inslag av gamla träd ska finnas. Bete förekommer normalt i naturtypen. Området ska hysa en från naturvårdssynpunkt värdefull artstock knuten till betespåverkan i fältskiktet och/eller till solbelysta hagmarksträd.

I betesmarken i Natura 2000-området Viby ekäng (naturreservatet Stommens ekäng) växer stora ekar och hasselbuketter. Det är artrikt i torrare partier, men mycket sly i de norra och västra delarna av betesmarken. Området har flera grova ekar och 21 av dem har håligheter, vilket gör att området är viktigt för hålträdsfaunan i landskapet kring Geråsen. Exempel på hävdgynnade arter i området är gökärt, smörbollor, vårbrodd, svinrot, grönvit nattviol, prästkrage och blodrot. Området har tidigare slagits årligen och bl.a. slättergubbe har växt i området.

De för naturtypen typiska lavarerna den rödlistade rosa skärelav (NT), brun nållav, gulpudrad spiklav och gul porlav är funna i området.

Bevarandemål

Arealen av trädklädd betesmark (9070) ska vara minst 1,1 hektar. Regelbundet bete ska påverka området. Naturtypen ska innehålla en för naturtypen naturlig artsammansättning. Skogs- och trädkontinuitet med inslag av gamla träd och träd- och buskförnyring. Kontinuerlig luckighet och gläntor för större ljusinsläpp, både till fältskiktet och till trädstammar och död ved förekommer. Typiska arter såsom gökärt, rosa skärelav, brun nållav, gulpudrad spiklav och gul porlav ska finnas i området.

Bevarandetillstånd

Bevarandetillståndet är gynnsamt. Översta trädskiktet består nästan uteslutande av ek som vid en trädräkning 1997 utgjordes av 76 individer. Floran är relativt artrik och för naturtypen typiska kärlväxtarter och lavar förekommer. Viss igenväxningvegetation förekommer, men som helhet är tillståndet gynnsamt för befintliga ekar.

1084 - Läderbagge, *Osmoderma eremita*

Artens förekomst är fastställd i regeringsbeslut.

Beskrivning

Läderbaggen är knuten till äldre ihåliga lövträd med rikliga mängder lös murken ved, mulm. I Sverige är ek det överlägset viktigaste trädslaget eftersom detta är det helt dominerande trädslaget bland ihåliga träd med mycket mulm. Svenska fynd av läderbagge finns även från ask, bok, lind, klibbal, hästkastanj, alm, apel, asp och andra träd som blir ihåliga. God solexponering påverkar mikroklimatet positivt för läderbaggen inne i hålträden. Läderbaggen föredrar träd som står fristående eller halvöppet och det är sällan man ser arten i helt slutna bestånd i Sverige. Arten gynnas av betesdrift, slätter och plockhuggning eller motsvarande ingrepp som håller trädskiktet glest och luckigt. Rätt typ av hävd ger goda möjligheter för ljuskrävande träd som ek att utvecklas till hålträd med mulm och att föryngra sig. Larverna lever inne i stamhåligheternas mulm, där de gnager på den omgivande fastare döda veden. Arten har en larvutveckling på minst 3-4 år. De fullbildade skalbaggar visat sig först på eftersommaren, från början av juli till början av september. Oftast lämnar de inte stamhåligheterna, men arten kan vid vissa tillfällen påträffas krypande på eller flygande utanför yngelträden.

Läderbagge har begränsad spridningsbenägenhet och de flesta individer (80 – 90 %) stannar under hela sin livstid i det träd där de kläckts. Förflyttningar mellan träd upp till 200 meters avstånd har iakttagits.

I Natura 2000-området Viby ekäng (naturreservatet Stommens ekäng) finns flera grova ekar och 21 av dem har håligheter. Läderbaggen är funnen här tidigare och området är viktigt för hålträdsfaunan i landskapet kring Geråsen. Skötseln är anpassad för att gynna gamla ekar och delar av området betas idag.

Bevarandemål

Det ska finnas minst 10 mulmträd lämpliga för läderbagge i området.

Läderbagge ska förekomma i området.

Negativ påverkan

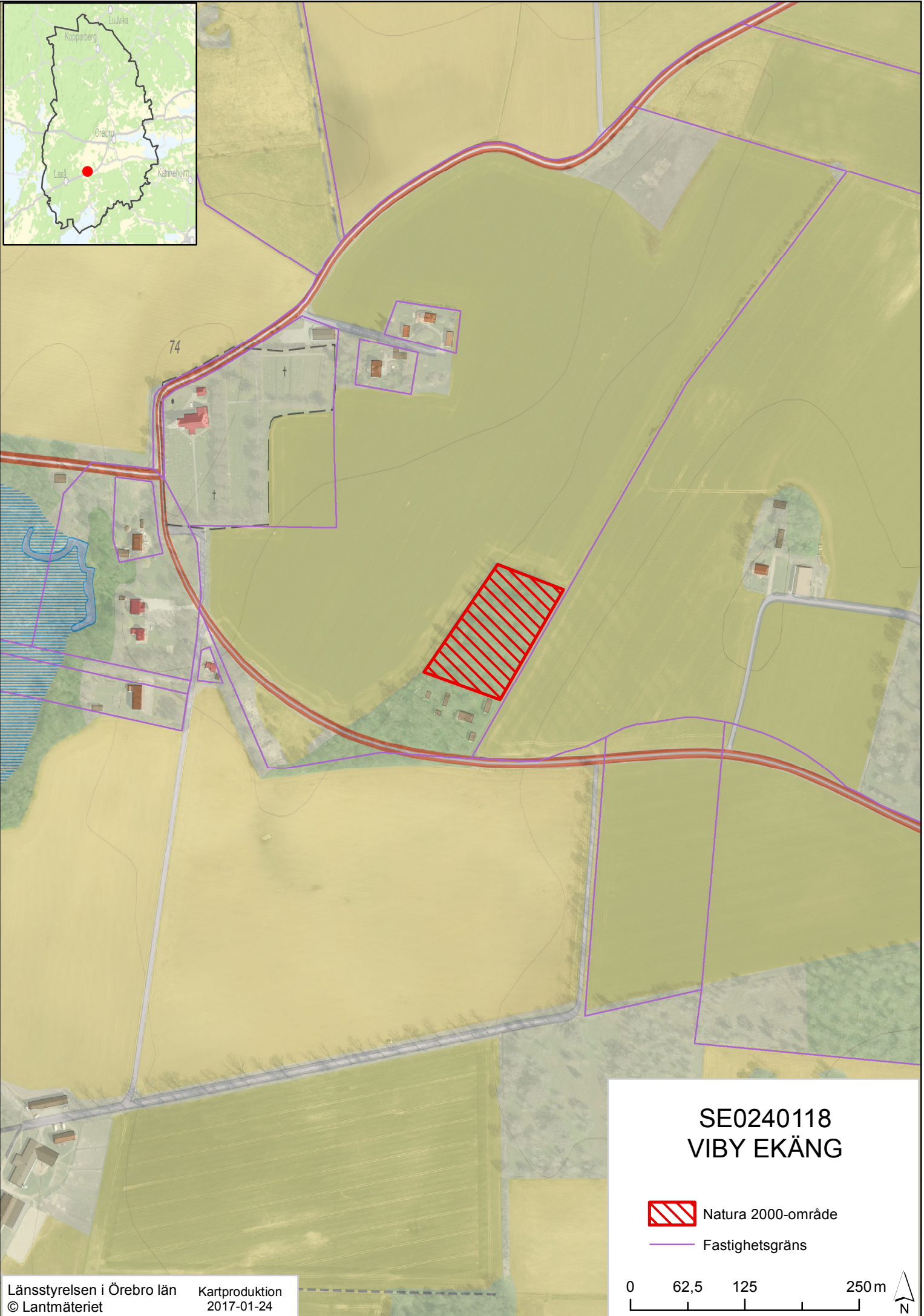
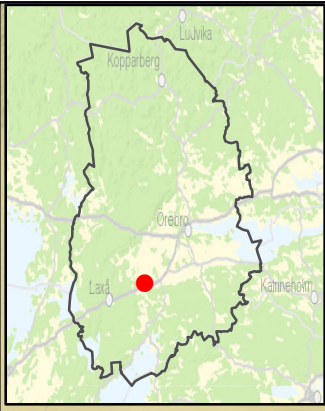
- Ett stort antal av de träd där läderbaggen förekommer hotas genom konkurrens från yngre lövträd och gran. Många lämpliga ekar har dött under senare decennier på grund av överväxning och utskuggning. Bristande eller upphörd hävd är ett hot mot arten
- Avverkning och bortstädning av hålträd i parker och alléer är ett annat starkt hot mot arten. Denna typ av träd förekom tidigare i stor utsträckning ute i det öppna kulturbeteslandskapet, en miljö som decimerats kraftigt p.g.a. ändrad markanvändning. Därför kan parker och alléer i framtiden bli allt viktigare biotoper för artens överlevnad.
- På många lokaler är kontinuiteten av jätteträd bruten, vilket innebär att ersättningsträd saknas när den äldre generationens träd dör.
- Fragmentering i kombination med små delpopulationer. På små lokaler löper läderbaggspopulationerna risk att dö ut genom slumpmässiga händelser, även om antalet lämpliga träd skulle hållas konstant. Då många lokaler numera ligger långt från varandra är sannolikheten för återkolonisation liten eller obefintlig om populationen en gång försvunnit.

Bevarandetillstånd



Bevarandetillståndet för arten är inte gynnsamt. Vid senaste inventeringen 2006 gjordes inga fynd av läderbagge. Det fanns stackmyror i flera hålträd, vilket kan hämma läderbaggen och andra hålträdslevande insekter. Lokalen är liten, men kan på lång sikt få betydelse eftersom den kan fungera som spridningslokal från den närliggande Geråsen. Det finns gott om relativt unga ekar som på sikt kan bli lämpliga mulmträd för läderbagge.

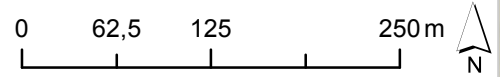
Dokumentation

- Artportalen, ArtDatabanken SLU (www.artportalen.se)
- Ekholm och Hallin 1980. Översiktlig naturvårdsinventering av Hallsbergs kommun. Länsstyrelsen i Örebro län.
- Löfgren, Nilsson och Wilhelmsson. 1999. Geråsen, Hallsbergs kommun. Botanisk inventering. Länsstyrelsen i Örebro län.
- Josefsson, H. 2006. Läderbagge *Osmoderma eremita* i Örebro län – inventerings- och statusrapport, Länsstyrelsen i Örebro län, publ. nr. 2007:1
- Jordbruksverket. 2002-2004. Inventering av värdefulla ängs- och betesmarker. Jordbruksverkets databas TUVÅ och GiS-skikt.
- Länsstyrelsen i Örebro län. 2000-2003. Åtgärdsplan enligt miljö- och landskapsbyggsprogrammets miljöersättning för betesmarker. Gäller 2001-2005. T 996.
- Skogsvårdsstyrelsens nyckelbiotopsinventering.
- Sund, K. 2003. Komplettering av åtgärdsplan för bevarande av biologisk mångfald och kulturhistoriska värden i betesmarker och slåtterängar, Stommens ekäng. Länsstyrelsen i Örebro.



SE0240118
VIBY EKÄNG

-  Natura 2000-område
-  Fastighetsgräns



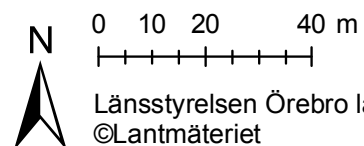


Teckenförklaring

 Naturtyper

Natura 2000-naturtyper (yta totalt, ha)
9071 Trädklädd betesmark - Ekhagar (1,14)

Övriga naturtyper (yta totalt, ha)
-





Länsstyrelsen
Örebro län



Länsstyrelsen i Örebro län
Stortorget 22, 701 86 Örebro
010-224 80 00
orebro@lansstyrelsen.se
www.lansstyrelsen.se/orebro