



Bevarandeplan för Natura 2000-området SE0240117 Nittälvsbrännan



Länstyrelsen
Örebro län

Natura 2000

Natura 2000 är ett ekologiskt nätverk av värdefulla naturområden inom EU som skapades för att hejda utrotning av vilda djur och växter och att bevara deras livsmiljöer. Utpekande av Natura 2000-områden bygger på krav som finns i EUs fågeldirektiv och art- och habitatdirektiv. Alla medlemsländer ska peka ut områden dels för fåglar som anges i EUs fågeldirektiv, dels för naturtyper och arter som anges i art- och habitatdirektivet. Genom nätverket av Natura 2000-områden säkerställs livsmiljöer och arter inför framtiden. Varje land är skyldigt att bevara utpekade naturtyper och arter i landets Natura 2000-områden. I fågeldirektivet och habitatdirektivet listas 170 naturtyper och sammanlagt cirka 900 växt- och djurarter som särskilt värdefulla. I Örebro län finns 28 av dessa naturtyper. Taiga, slätterängar i låglandet och högmossar är några exempel på utpekade naturtyper i vårt län. I länet ingår 43 arter i fågeldirektivet och 25 arter ingår i habitatdirektivet. Exempel på arter som ingår fågeldirektivet är havsörn, trana och tjäder och exempel på arter i habitatdirektivet är läderbagge, större vattensalamander, asknätfjäril och guckusko.

Bevarandeplaner

För varje Natura 2000-område ska det finnas en bevarandeplan (eller skötselplan) med bevarandesyfte, bevarandemål och beskrivningar av de naturtyper och arter som ska bevaras och bidra till gynnsam bevarandestatus. Även hot mot Natura 2000-området och behov av bevarandeåtgärder, t.ex. skydd eller skötsel, ska beskrivas. Informationen ska tydliggöra inriktningen på förvaltningen av området och ligga till grund för tillståndsprövningar enligt miljöbalken. Bevarandeplanen fastställs av Länsstyrelsen, som även är ytterst ansvarig för att målsättningen med området uppfylls. Bevarandeplanen revideras när ny kunskap tillkommer eller när förutsättningar ändras; den är ett så kallat "levande dokument".

Bevarandeplanen är inte ett juridiskt bindande dokument. För formell reglering av skydd eller skötsel kan andra beslut behövas, t.ex. beslut om bildande av naturreservat.

Tillståndsplikt och samråd

För att inte skada naturvärden krävs tillstånd för verksamheter eller åtgärder som på ett betydande sätt kan påverka miljön i ett Natura 2000-område. Det kan även gälla åtgärder utanför Natura 2000-området. Detta regleras i miljöbalken (7 kap. 27-29§§). Då det kan vara svårt att avgöra vilka åtgärder som på ett betydande sätt kan påverka naturvärden behöver man samråda med Länsstyrelsen före genomförandet. Vid skogsbruksåtgärder hålls samråd med Skogsstyrelsen.

Bevarandeplan för Natura 2000-området SE0240117 Nittälvsbrännan

Kommun: Ljusnarsbergs kommun

Områdets totala areal: 107,7 ha

Bevarandeplanen uppdaterad av Länsstyrelsen: 2017-03-08

Bevarandeplanen fastställd av Länsstyrelsen: 2017-03-20

Markägareförhållanden: Staten genom Naturvårdsverket

Regeringsbeslut, historik: SPA: Nej, pSCI: 2001-06-01, SCI: 2005-01-01, SAC: 2011-03-01, regeringsbeslut M2010/4648/Nm

Naturtyper och arter som ska bevaras i området

Naturtyper och arter enligt art- och habitatdirektivet:

3260 - Mindre vattendrag

7140 - Öppna mossar och kärr

9010 - Taiga

91D0 - Skogsbevuxen myr

Bevarandesyfte

Det överordnade bevarandesyftet för Natura 2000-nätverket är att bidra till bevarandet av biologisk mångfald genom att bibehålla eller återskapa gynnsam bevarandestatus för de naturtyper och arter som omfattas av EUs fågeldirektiv eller art- och habitatdirektiv. För det enskilda Natura 2000-området är det överordnade syftet att bevara eller återställa ett gynnsamt tillstånd för de naturtyper eller arter som utgjort grund för utpekandet av området.

Prioriterade bevarandevärden

Områdetes huvudsakliga naturvärden är knutna till kraftig brandpåverkan och dess kända ekologiska effekter på flora och fauna.

Motivering

Nittälvsbrännan ligger centralt i Nittälvsdalen som är av riksintresse för naturvården. Brännan utgörs av ett brandpräglat taigaområde omgivande en naturligt meandrande (slingrande) älvsträcka med översvämningspåverkade angränsande våtmarker. Naturvärdena i aktuellt område är sådana att de kräver omfattande skydd för att kunna utvecklas och bevaras. Detta skydd kan endast tillgodoses genom skyddet som naturreservat.

Prioriterade åtgärder

Naturlig dynamik, på sikt med naturvårdsbränning som ett naturligt inslag. En restaurering av tidigare flottningsrensning i Nittälven bör genomföras inom en femårsperiod.

Beskrivning av området

Området ligger i Nittälvsdalen där Nittälven slingrar sig fram i sandiga sediment avsatta i ett isälvsdelta under istidens slutskede. Nittälvens stränder utgörs av upphöjda strandbankar. Utanför dessa vidtar fuktiga, ofta översvämmade partier som i äldre tider delvis nyttjats för myrslätter. I områdets västra del började tidigt under våren 2000 en skogsbrand, som snart spred sig över älven och avbrände huvuddelen av Natura 2000 området. Brand på Nittälvhedarna är inget nytt. I hela området finns spår av tidigare skogsbränder i form av brända tallstubbar och enstaka brända lågor. I denna typ av skogslandskap är branden en naturlig del i skogsdynamiken. Området som brunnit består till huvuddelen av i nordsydlig riktning liggande sandkullar beväxta med barrblandskog dominerad av 35–150 årig tall. Största delen utgörs sådda tallbestånd. Resten av områdets skogar, fastmarksholmarna och de äldre bestånden, är självföryngrade och mer eller mindre oskötta. Branden har i stort sett eliminerat växttäckets på fastmarken och efter branden har bl.a. tallörten gynnats och lingonriset har börjat skjuta nya skott. En hel del svampar har gynnats, bl.a. en riklig förekomst av taggsvampar. Branden har förtärt den synliga delen av myrstackarna på heden men myrsamhällena har överlevt och nya stackar byggs. Den varma sanden gynnar förekomsten av sandjägare och marklevande steklar. I de brandskadade och branddödade träden finns goda betingelser för den brandberoende insektsfaunan. Hackspettar har goda födosöksmiljöer i området.

Vad kan påverka negativt

- Exploatering i området eller dess närhet.
- Ett generellt hot av förurning orsakad av antropogena källor är gällande för hela området.

Bevarandeåtgärder

Gällande regelverk

- Det krävs tillstånd för att bedriva verksamheter eller vidta åtgärder som på ett betydande sätt kan påverka miljön i ett Natura 2000-område. Tillstånd krävs inte för verksamheter och åtgärder som direkt hänger samman med eller är nödvändiga för skötseln och förvaltningen av det berörda området (7 kap 28 a § miljöbalken).
- Området är skyddat som naturreservat enligt 7 kap 4§ miljöbalken.

Skötselåtgärder

- 7140 Öppna mossar och kärr:
Fri utveckling.
- 9010 Taiga:
Fri utveckling med intern dynamik.
- 3260 Mindre vattendrag:
Tillstånd kommer att sökas under 2017 för att restaurera flottrensning i vattendraget.
- 9740 Skogbevuxen myr:
Fri utveckling.

Övriga bevarandeåtgärder

Nittälvsbrännan är föreslaget till regeringen att ingå i ett större Natura 2000-område kallat Nittälvsdalen. Förslaget är under beredning hos regeringen.

Uppföljning av naturtyper och arter

Länsstyrelsen ansvarar för att uppföljning av bevarandemål genomförs. Uppföljningen ska ske enligt de manualer för skyddade områden som har tagits fram av Naturvårdsverket. Mätbara mål, så kallade målindikatorer, ska registreras i databasen SkötselDOS. Dessa målindikatorer följs sedan upp. Målsättningen är att kunna se om de bevarandemål som satts upp i bevarandeplaner och skötselplaner uppfylls, att skötseln fungerar och att Natura 2000 - naturtyperna och arterna har gynnsamt tillstånd.

Naturtyper och arter enligt art- och habitatdirektivet

3260 - Mindre vattendrag

Areal: 2,51 ha. Arealen fastställd i regeringsbeslut.

Beskrivning

Nittälven. Små till medelstora naturliga vattendrag eller delar av vattendrag i flacka landskap samt i skogs och bergslandskap. Naturliga variationer av vattenståndet och skiftande vattendynamik, med lugna till forsande vattendragssträckor, skapar en variation av strandmiljöer och bottnar med förutsättningar för hög biologisk mångfald. Vattendragen har en vegetation med inslag av flytbladsväxter, undervattensväxter och/eller akvatiska mossor. Naturtypen kan delas upp i två undergrupper, en ”flytbladstyp” och en ”mosstyp”. ”Mosstypen” utgör naturliga vattendrag med förekomst av olika arter vattenmossa (t ex *Fontinalis*) och annan karaktäristisk vegetation.

Även dessa vattendrag kan i delar vara öppna och solbelysta, men har generellt mer strömmande vatten och steniga bottnar. Naturtypen omfattar vattendrag av strömordning oftast mindre än 4 och/eller en årsmedelvattenföring lägre än 20 m³/s (i kontinental region ingår även större vattendrag). Naturtypen avgränsas mot land av medelhögvattenlinjen. För att tolkas som denna naturtyp bör vattendraget, i huvuddelen av sin sträckning, ej vara avsevärt påverkat av eutrofiering, försurning eller fysisk påverkan (kontinuitet, hydrologi, markanvändning i närmiljö), dvs statusen enligt vattenförvaltningen får ej vara dålig eller otillfredsställande.

Bevarandemål

Arealen 3260 Mindre vattendrag ska vara minst 2,51 hektar. Vattendragens hydrologi ska vara ostörd och det ska inte finnas några avvattande eller tillrinnande diken eller körspår som medför negativ påverkan. Vattendragen ska ha en god vattenkvalité och en naturlig artsammansättning utan negativ inverkan av främmande arter eller fiskstammar. Det ska finnas följande typiska arter: öring.

Negativ påverkan

- Skogsbruk; avverkning av strandnära skog ger ökad instrålning/temperatur, fysisk störning, minskad tillgång på död ved respektive nedfall av organiskt material. Slutavverkning, markavvattning och skyddsdikning ger ökad avrinning och risk för erosion. Båda ingreppen kan orsaka grumling och igenslamning av bottnar samt förändrad hydrologi i strandmiljön.
- Reglering av vattenföringen; småskalig utbyggnad i kvarvarande oreglerade vattendragssträckor eller fortsatt/ökad påverkan i redan reglerade vatten, t.ex. sänkt minimitappning, ökad korttidsreglering. Reglering kan orsaka störd flödesdynamik, fragmentering/ vandringshinder, överdämning av våtmarks- och strandområden, torrläggning av vattendragssträckor och/eller ändrade näringsförhållanden.

Bevarandetillstånd

Bevarandetillståndet är ogynnsamt pga tidigare flottningsrensning.

7140 - Öppna mossar och kärr

Areal: 38,83 ha. Arealen fastställd i regeringsbeslut.

Beskrivning

Naturtypen är heterogen och omfattar ombrotrofa och minerotrofa, fattiga till inter-mediära, öppna eller mycket glest trädbevuxna myrar. De myrtyper eller myrelement som kan inkluderas är plana eller svagt välvda mossar och tillhörande laggkärr, nordlig mosse, plana (topogena) kärr, sluttande (soligena; lutning >3%) kärr – i synnerhet backkärr (lutning >8%) – samt torvbildande mader (sumpkärr). Torvtäcket är normalt minst 30 cm djupt, men kan vara tunnare i unga myrar. Gungflyn, mjukmattegolvs med vanligen mossrik vegetation som pga luftvävnad i rotsystemet flyter på vatten eller lös gyttja, inkluderas oavsett torvdjup. Morfologiska strukturer i torven är sällsynt och utgörs i så fall av mindre tuvbildningar. Trädskikt bestående av träd högre än tre meter får inte ha mer än 30% krontäckning.

I Nittälvsbrännan finns naturtypen öppna mossar och kärr i nord-sydliga stråk dels längs med Nittälven, men även i ett par stråk öster om denna.

Bevarandemål

Arealen 7140 Öppna mossar och kärr ska vara minst 38,83 ha. Våtmarkens hydrologi ska vara ostörd och det ska inte finnas några avvattnande eller tillrinnande diken eller körspår som medför negativ påverkan. Våtmarken ska vara öppen där busk- eller trädskikt endast finns i liten omfattning. Krontäckningen ska vara högst 30%. Omgivande laggkärr ska bibehållas intakta. Strukturer och formelement såsom tuvor, strängar, flarkar och flarkgölar ska finnas på myren. Bottenskiktet ska domineras av vitmossor. Det ska finnas följande typiska arter: tuvull, sileshår, vattenklöver och orre.

Negativ påverkan

- Markavvattningsföretag och dämningar i närliggande våtmarks- eller fastmarksmiljöer kan ge en negativ påverkan på myrar och mossar.
- Anläggandet av skogsbilvägar över eller i närheten av habitatet kan medföra att hydrologin eller hydrokemin i området förstöras.
- Skogsbruk och andra företag som innebär att fastmarksholmar och närliggande fastmark avverkas kan innebära att näringsämnen läcker ut på myren.

Bevarandetillstånd

Bevarandetillståndet är gynnsamt.

9010 - Taiga

Areal: 46,01 ha. Arealen fastställd i regeringsbeslut.

Beskrivning

Tidigt under våren 2000 inträffade en skogsbrand på Nittälvsledarna ett par km norr om Dansarbacken. Branden spreds från en antänd bil på skogsbilvägen väster om Nittälven i vindens riktning åt nordost. Skogen består där av gles tallhed i 140 års-åldern. I denna del av brandområdet blev endast marken avbränd samt ett mindre avsnitt av en tallungskog. Härifrån fortsatte sedan branden österut över en mosse som ligger mellan tallheden och Nittälven. Mossen som fläckvis är bevuxen med skog blev ”avsvedd” varefter elden spreds längs med Nittälvsstranden för att därefter antända de tallungskogar i 40 års åldern som finns på östra sidan Nittälven. Enstaka äldre granar, tallar och björkar i anslutning till älven brandskadades även, men huvudområdet för branden låg i den myr/skogmosaik som är belägen öster om älven. Kärnområdet för branden öster om älven består av två åsar (isälvs-avlagringar) i nordsydlig sträckning avskilda av myrar på väst och öst sidorna. I den östligaste mossen finns även fastmarksholmar bevuxna med tallskog. Branden upphörde eller stoppades vid den skogsbilväg som avgränsar området i öster. Området som brunnit består till huvuddelen av tallskog i åldrar från 50 – 150 år. Största delen utgörs av planterade eller sådda tallbestånd, resterande delar av områdets skogar (fastmarksholmarna och de äldre bestånden) är självföryngrade och mer eller mindre oskötta, framför allt i norra delen där den täta 45 åriga tallsådden delvis är självgallrad med små anhopningar av klena tallågor i plockepinnstruktur. I hela området finns spår efter tidigare skogsbränder i form av gamla tallstubbar och enstaka tallågor i olika grovlek.

Bevarandemål

Arealen 9010 Taiga ska vara minst 46,01 hektar. Skogsbrand ska påverka skogens dynamik och struktur. Barrträd ska utgöra ett dominerande inslag. Det ska finnas gamla träd och föryngring av nya träd som efterträdare av tall. Trädsnittet ska vara olikåldrigt och flerskiktat. Det ska finnas liggande död ved och stubbar, stående döda eller döende träd och träd som skadats eller dödats av brand. Mark med tunt humustäcke och blottade ytor med sand/sten ska utgöra ett påtagligt inslag (i hela eller delar av området). Det ska finnas följande typiska arter: garnlav, vedskivlav, tallört, och tretåig hackspett.

Negativ påverkan

- Bedriva skogsbruk och anlägga skogsbilvägar inom och i närheten av habitatet.
- Ingrepp i närliggande områden i form av dikning och andra markavvattnande åtgärder kan påverka habitatets hydrologi och hydrokemi på ett negativt sätt.
- Accelererande inväxt av livskraftig gran i skogsmiljöer som tidigare präglats av löv, tall- eller blandskogsdominans.

Bevarandestillstånd

Bevarandestillståndet är gynnsamt.

91D0 - Skogsbevuxen myr

Areal: 8,85 ha. Arealen fastställd i regeringsbeslut.

Beskrivning

Naturtypen förekommer på myrar (> 30 cm djupt torvtäcke) som är fuktig-blöt med högt liggande grundvattenyta. Näringsförhållandena är näringsfattiga–intermediära. Trädskiktets krontäckningsgrad är 30-100%. Trädslagsblandningen varierar med myrtyp och näringsförhållanden men glasbjörk, tall och gran är vanliga trädslag.

Bevarandemål

Arealen 91D0 Skogsbevuxen myr ska vara minst 8,85 ha. Våtmarkens hydrologi ska vara ostörd och det ska inte finnas några avvattnande eller tillrinnande diken eller körspår som medför negativ påverkan. Våtmarken ska ha ett olikåldrigt och flerskiktat trädskikt av främst tall, glasbjörk och gran. Krontäckningen ska vara minst 30%. Småskaliga naturliga processer såsom åldrande, avdöende och omkullfallna träd och luckbildning, liksom periodvisa omvälvande störningar, t.ex. insektsangrepp, översvämning, stormfällning eller brand ska påverka skogens dynamik och struktur. Bottenskiktet ska domineras av vitmossor och risvegetation. Det ska finnas följande typiska arter: tuvull, hjortron och skvattram.

Negativ påverkan

- Markavvattningsföretag och dämningar i närliggande våtmarks- eller fastmarksmiljöer kan ge en negativ påverkan på myrar och mossar.
- Anläggandet av skogsbilvägar över eller i närheten av habitatet kan medföra att hydrologin eller hydrokemin i området förstörs.
- Skogsbruk och andra företag som innebär att fastmarksholmar och närliggande fastmark avverkas kan innebära att näringsämnen läcker ut på myren.

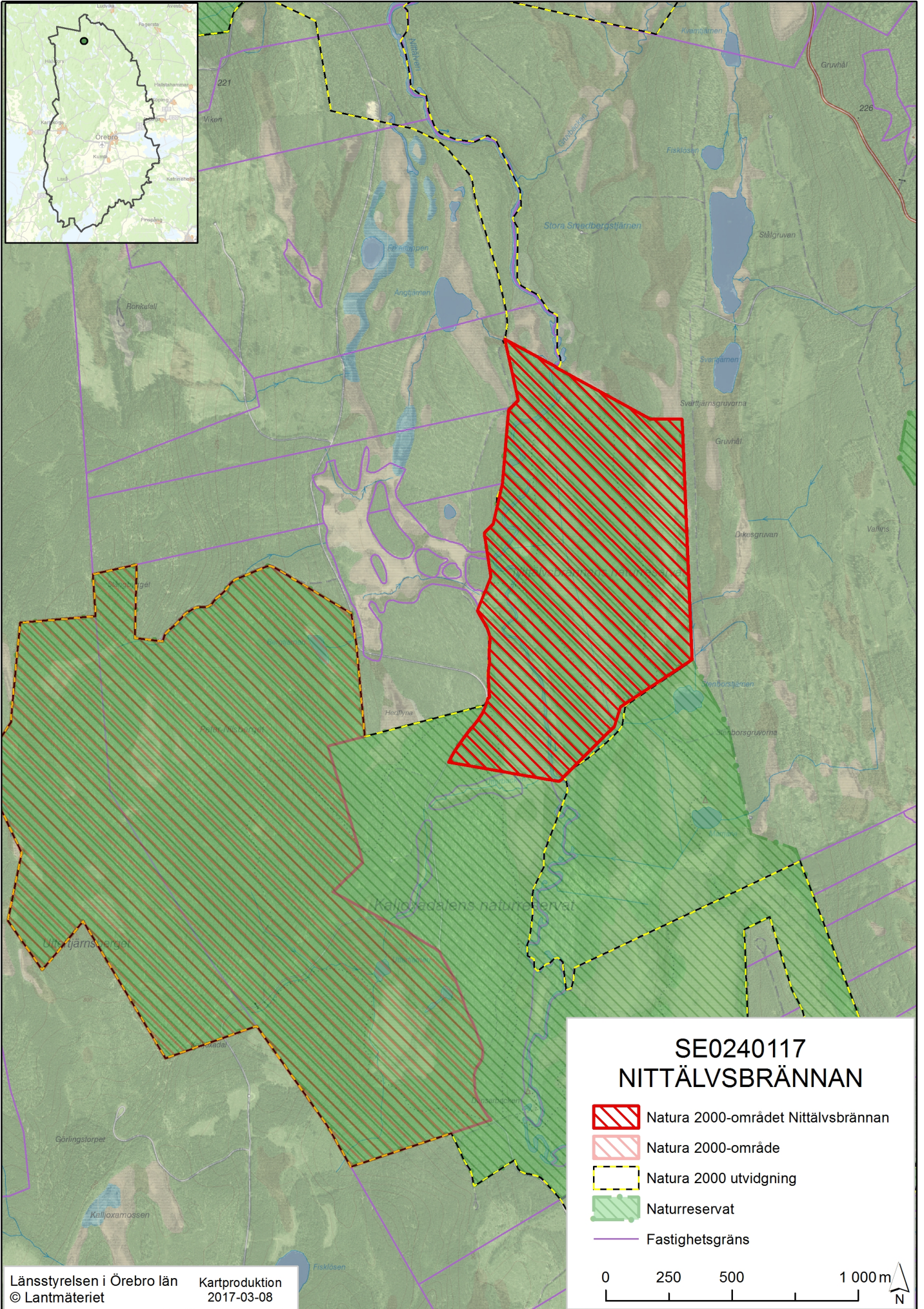
Bevarandetillstånd

Bevarandetillståndet är gynnsamt.

Dokumentation

- Länsstyrelsen i Örebro län. 1984. Naturvårdsöversikt Örebro län, publikation 1984:5.
- Länsstyrelsen i Örebro län. 1998. Våtmarker i Örebro län, norra delen, publikation 1998:9.
- Pålsson, I. 1972. Naturvårdsinventering i Nittälvsdalen. Länsstyrelsen i Örebro län, naturvårdsenheten.
- Skogsstyrelsens sumpskogsinventering.
- Store, K. 1996: Översiktlig naturvärdesinventering av skogsområden i Ljusnarsbergs kommun 1995-96. Länsstyrelsen i Örebro län, opublicerad rapport.
- Store, K. 2000. Nittälvsbrännan – en naturvärdesbedömning. Länsstyrelsen i Örebro län, opublicerad rapport.
- Ursberg, K. 1978. Översiktlig naturinventering av Ljusnarsbergs kommun. Länsstyrelsen i Örebro län och Ljusnarsbergs kommun.

Översiktskarta







Naturtypskarta

Natura 2000-området nittälvsbrännan
(SE0240117)



Naturtyp

- | | | | |
|--|------------------------------|---|-------------------------|
|  | 3260 - Mindre vattendrag |  | 9010 - Taiga |
|  | 7140 - Öppna mossar och kärr |  | 91D0 - Skogsbevuxen myr |

 Yttergräns

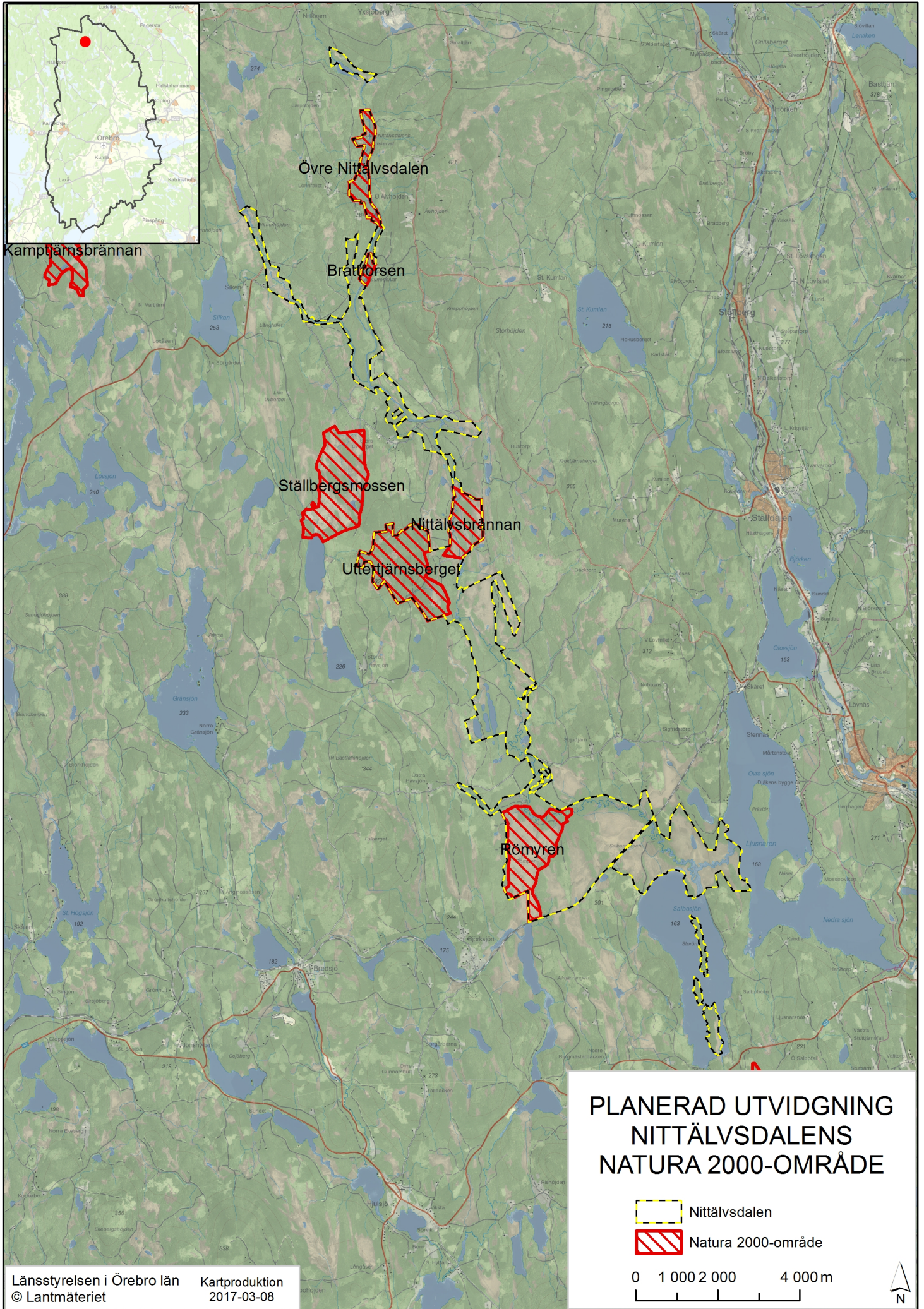
0 100 200 400m

Kartproduktion
2017-03-08

Länsstyrelsen i Örebro län
© Lantmäteriet



Översiktskarta över förslag till nytt Natura-område





Länsstyrelsen
Örebro län



Länsstyrelsen i Örebro län
Stortorget 22, 701 86 Örebro
010-224 80 00
orebro@lansstyrelsen.se
www.lansstyrelsen.se/orebro