



Bevarandeplan för Natura 2000-området SE0240116 Tomta hagar



Länstyrelsen
Örebro län

Natura 2000

Natura 2000 är ett ekologiskt nätverk av värdefulla naturområden inom EU som skapades för att hejda utrotning av vilda djur och växter och att bevara deras livsmiljöer. Utpekande av Natura 2000-områden bygger på krav som finns i EUs fågeldirektiv och art- och habitatdirektiv. Alla medlemsländer ska peka ut områden dels för fåglar som anges i EUs fågeldirektiv, dels för naturtyper och arter som anges i art- och habitatdirektivet. Genom nätverket av Natura 2000-områden säkerställs livsmiljöer och arter inför framtiden. Varje land är skyldigt att bevara utpekade naturtyper och arter i landets Natura 2000-områden. I fågeldirektivet och habitatdirektivet listas 170 naturtyper och sammanlagt cirka 900 växt- och djurarter som särskilt värdefulla. I Örebro län finns 28 av dessa naturtyper. Taiga, slätterängar i låglandet och högmossar är några exempel på utpekade naturtyper i vårt län. I länet ingår 43 arter i fågeldirektivet och 25 arter ingår i habitatdirektivet. Exempel på arter som ingår i fågeldirektivet är havsörn, trana och tjäder och exempel på arter i habitatdirektivet är läderbagge, större vattensalamander, asknätfjäril och guckusko.

Bevarandeplaner

För varje Natura 2000-område ska det finnas en bevarandeplan (eller skötselplan) med bevarandesyfte, bevarandemål och beskrivningar av de naturtyper och arter som ska bevaras och bidra till gynnsam bevarandestatus. Även hot mot Natura 2000-området och behov av bevarandeåtgärder, t.ex. skydd eller skötsel, ska beskrivas. Informationen ska tydliggöra inriktningen på förvaltningen av området och ligga till grund för tillståndsprövningar enligt miljöbalken. Bevarandeplanen fastställs av Länsstyrelsen, som även är ytterst ansvarig för att målsättningen med området uppfylls. Bevarandeplanen revideras när ny kunskap tillkommer eller när förutsättningar ändras; den är ett så kallat "levande dokument".

Bevarandeplanen är inte ett juridiskt bindande dokument. För formell reglering av skydd eller skötsel kan andra beslut behövas, t.ex. beslut om bildande av naturreservat.

Tillståndsplikt och samråd

För att inte skada naturvärden krävs tillstånd för verksamheter eller åtgärder som på ett betydande sätt kan påverka miljön i ett Natura 2000-område. Det kan även gälla åtgärder utanför Natura 2000-området. Detta regleras i miljöbalken (7 kap. 27-29§§). Då det kan vara svårt att avgöra vilka åtgärder som på ett betydande sätt kan påverka naturvärden behöver man samråda med Länsstyrelsen före genomförandet. Vid skogsbruksåtgärder hålls samråd med Skogsstyrelsen.

Bevarandeplan för Natura 2000-området

SE0240116 Tomta hagar

Kommun: Hallsberg

Områdets totala areal: 18,1 ha

Bevarandeplanen uppdaterad av Länsstyrelsen: 2017-02-01

Bevarandeplanen fastställd av Länsstyrelsen: 2017-03-20

Markägareförhållanden: Hallsbergs kommun

Regeringsbeslut, historik: SPA: Nej, pSCI: 2001-06-01, SCI: 2005-01-01, SAC: 2011-03-01, regeringsbeslut M2010/4648/Nm

Naturtyper och arter som ska bevaras i området

Naturtyper och arter enligt art- och habitatdirektivet:

3260 - Mindre vattendrag

6270 - Silikatgräsmarker

9070 - Trädklädd betesmark

9080 - Lövsumpskog

1166 - Större vattensalamander, *Triturus cristatus*

Bevarandesyfte

Det överordnade bevarandesyftet för Natura 2000-nätverket är att bidra till bevarandet av biologisk mångfald genom att bibehålla eller återskapa gynnsam bevarandestatus för de naturtyper och arter som omfattas av EUs fågeldirektiv eller art- och habitatdirektiv. För det enskilda Natura 2000-området är det överordnade syftet att bevara eller återställa ett gynnsamt tillstånd för de naturtyper eller arter som utgjort grund för utpekandet av området.

Prioriterade bevarandevärden

Naturvärdet i området består främst i den mosaikartade strukturen med omväxlande öppna och slutna och torra-fuktiga delar som ger en rik flora och goda förutsättningar för många djurarter.

Motivering:

Hävdade gräsmarker tillhör de mest artrika naturmiljöerna och minskar i hela landet. En del av betesmarken är även utpekad som riksintresse för naturvården. Naturvärdet består främst i den långa hävdtraditionen och den rika floran knuten till betesmarken.

Prioriterade åtgärder

Fortsatt bete och röjningar vid behov.

Beskrivning av området

Tomta hagar ligger i slutningen av den förkastningsbrant som i söder avgränsar Närkeslätten mot Närkes södra skogstrakter. I området finns en serie strandbildningar som bildats av den forna Ancylussjön för ca 8 000 år sedan. Dessa bildar ett vågigt landskap som höjer sig successivt från slätten nedanför i nordväst. Mellan dessa terrasser bildas fuktiga sänkor, och i delar av sänkorna finns öppna vattenytor.

Reservatsområdet är gamla kulturmarker och har sedan lång tid tillbaka nyttjats för odling, slåtter och bete. Ett flertal odlingsrösen vittnar om detta. Enligt häradskartan från 1864-67 har större delen av området brukats som ängsmark. Hela området är idag betesmark med rik förekomst av hassel, en, olvon, getapel. Området rymmer en rik flora framför allt i den nordligaste delen. Den rödlistade och typiska arten sommarfibblan är funnen i området. I området har de rödlistade fjärilarna mindre blåvinge, svävdagsvärmare och ängsmetallvinge noterats. Det finns också ett rikt fågelliv med bl.a. morkulla, gök, svarthätta, trädpiplärka, gärdsmyg och trastar.

I området ingår tre mindre sumpskogar som domineras av klibbal, björk och gran. Ett par dammar ligger i dessa sumpskogar och här har bildats alsocklar och det finns död ved i anslutning till dammarna.

Vad kan påverka negativt

- Utebliven röjning av igenväxningsvegetation och minskat eller upphört bete leder på sikt till igenväxning av buskar och träd och utarmning av den hävdgynnade floran och faunan.
- Alltför kraftig röjning av buskar och träd så att organismer som är beroende av dessa strukturer missgynnas.
- Skötsel som avlägsnar småbiotoper, kantzoner och mosaikmiljöer och skapar skarpa gränser mellan olika markslag påverkar naturtypen negativt.
- Spridning av gödsel i naturtypen påverkar floran negativt. Tillskottsutfodring av betesdjuren ger indirekt näringstillförsel till marken och missgynnar den konkurrenssvaga floran.
- Markexploatering och annan markanvändningsförändring i objektet eller i angränsande områden, exempelvis skogsplantering, dikning och täktverksamhet.
- Gödslings- och försurningseffekter från nedfall av luftburna föroreningar påverkar floran negativt.

Bevarandeåtgärder

Gällande regelverk

- Det krävs tillstånd för att bedriva verksamheter eller vidta åtgärder som på ett betydande sätt kan påverka miljön i ett Natura 2000-område. Tillstånd krävs inte för verksamheter och åtgärder som direkt hänger samman med eller är nödvändiga för skötseln och förvaltningen av det berörda området (7 kap 28 a § miljöbalken).
- Området är skyddat som Naturreservat enligt 7 kap. § miljöbalken. Betesmarkerna i området omfattas av landsbygdsprogrammets miljöersättning för betesmarker och slätterängar och en stor del av betesmarkerna är kvalificerad för miljöersättning med särskild skötsel.

Skötselåtgärder - 6270 silikatgräsmarker och 9070 trädklädda betesmarker

Fortsatt bete och röjning av igenväxningsvegetation.

Skötselåtgärder - 9080 Lövsumpskog

Vid behov röjning av gran. I övrigt fri utveckling.

Uppföljning av naturtyper och arter

Länsstyrelsen ansvarar för att uppföljning av bevarandemål genomförs. Uppföljningen ska ske enligt de manualer för skyddade områden som har tagits fram av Naturvårdsverket. Mätbara mål, så kallade målindikatorer, ska registreras i databasen SkötselDOS. Dessa målindikatorer följs sedan upp. Målsättningen är att kunna se om de bevarandemål som satts upp i bevarandeplaner och skötselplaner uppfylls, att skötseln fungerar och att Natura 2000 - naturtyperna och arterna har gynnsamt tillstånd.

Naturtyper och arter enligt art- och habitatdirektivet

3260 - Mindre vattendrag

Areal: 0,04 ha. Arealen fastställd i regeringsbeslut.

Beskrivning

Små till medelstora naturliga vattendrag eller delar av vattendrag i flacka landskap samt i skogs och bergslandskap. Naturliga variationer av vattenståndet och skiftande vattendynamik, med lugna till forsande vattendragssträckor, skapar en variation av strandmiljöer och bottnar med förutsättningar för hög biologisk mångfald. Vattendragen har en vegetation med inslag av flytbladsväxter, undervattensväxter och/eller akvatiska mossor.

Längst i sydväst i alsumpskogen rinner en bäck in i området. Bäckens är ofta torrlagd sommartid. Kring bäcken finns nästan alltid en vattensamling och en stor klubbaldunge.

Bevarandemål

Arealen 3260 Mindre vattendrag ska vara minst 0,04 hektar. Vattendragens hydrologi ska vara ostörd och det ska inte finnas några avvattnande eller tillrinnande diken eller körspår som medför negativ påverkan.

Bevarandetillstånd

Bevarandetillståndet är okänt. Naturtypen är inte prioriterad i Natura 2000-området eftersom den har så liten areal.

6270 - Silikatgräsmarker

Areal: 6,57 ha. Arealen fastställd i regeringsbeslut.

Beskrivning

Silikatgräsmarker är den vanligaste betesmarkstypen i Sverige och har vanligen en örtrik markvegetation. Det är artrika, hävdpräglade gräsmarker på torra-friska, silikatrika jordar. Naturtypen har utvecklats genom lång hävdkontinuitet, men kan vara stadd i igenväxning. Krontäckning av träd och buskar, som inte är av igenväxningskaraktär, är 0-30 %. Hävdgynnade arter ska finnas.

Den södra delen av Tomta hagar har klassats som silikatgräsmarker. Det är en relativt öppen betesmark med enbuskar, nypon, skogstry m.fl. buskar. De för naturtypen typiska fjärilsarterna ängspärlemorfjäril och vitfläckig guldvinge är funna i Tomta hagar. Det är dock oklart om de förekommer främst i silikatgräsmarken eller i den trädklädda betesmarken.

Bevarandemål

Arealen av silikatgräsmarker (6270) ska vara minst 6,57 hektar. Regelbundet bete ska påverka området. Artsammansättningen i fält- och bottenskiktet ska vara karakteristisk för naturtypen. Ingen igenväxningsvegetation ska förekomma mer än i begränsad utsträckning. Typiska arter såsom liten blåklocka, gullviva och svartkämpar ska finnas i området.

Bevarandetillstånd

Bevarandetillståndet är inte gynnsamt. Floran är trivial och det finns enligt uppföljning 2014 få typiska arter i betesmarken och dessutom förekommer ohävdarter som veketåg, tuvtåtel och älggräs rikligt.

9070 - Trädklädd betesmark

Areal: ; .85 ha. Arealen fastställd i regeringsbeslut.

Beskrivning

Naturtypen förekommer på fastmark och är torr-blöt och näringsfattig-näringsrik. Träd- och buskskiktets krontäckningsgrad är 30-100% och utgörs av inhemska trädslag. Naturtypen inkluderar betade trädklädda hagmarker och betad skog. Naturtypen ska ha en lång hävdkontinuitet så väl som trädkontinuitet och inslag av gamla träd ska finnas. Bete förekommer normalt i naturtypen. Området ska hysa en från naturvårdssynpunkt värdefull artstock knuten till betes-påverkan i fältskiktet och/eller till solbelysta hagmarksträd.

Norra halvan av Tomta hagar utgörs av trädklädd betesmark. Den har karaktär av löväng med hassel och fågelbär. I buskskiktet finns bl a getapel, olvon och en. Historiskt sätt har den varit slättermark men betas idag. Floran är rik med arter som blåsuga, gullviva, sommarfibbla och rödkämpar. Gökärt är en karaktärsart i området.

Bevarandemål

Arealen av trädklädd betesmark (9070) ska vara minst 9,63 hektar. Regelbundet bete ska påverka området. Naturtypen ska innehålla en för naturtypen naturlig artsammansättning. Skogs- och trädkontinuitet med inslag av gamla träd och träd- och buskföryngring. Kontinuerlig luckighet och gläntor för större ljusinsläpp, både till fältskiktet och till trädstammar och död ved förekommer. Typiska arter såsom blåsuga, gökärt, liten blåklocka, gullviva och rödkämpar ska finnas i området.

Bevarandetilstånd

Områdets bevarandestatus är gynnsamt för naturtypen i området, men betestrycket behöver ökas för att hålla efter sly och ohävsarter i nyröjda delar.

9080 - Lövsumpskog

Areal: 1,4 ha. Arealen fastställd i regeringsbeslut.

Beskrivning

Naturtypen förekommer på näringsrik mark som är fuktig-blöt. Det finns en påverkan från högt grundvatten och översvämning sker normalt årligen. Naturtypen finns på mineraljord, tunna torvtäckten och i vissa fall även på torvmark av löv-kärrstov/vasstov. Trädskiktets krontäckningsgrad är normalt 50-100%, och ask/triviallöv (var för sig eller tillsammans) utgör minst 50% av grundytan. I södra och mellersta delarna av landet utgörs trädskiktet ofta av klibbal och ibland ask. Längre norrut finns mest gråal och glasbjörk. Videarter kan förekomma i både träd- och buskskikt. Gran är ett vanligt inslag i naturtypen.

Skogen ska vara, eller i en relativt nära framtid kunna bli naturskog eller likna naturskog med avseende på egenskaper och strukturer. Den kan ha påverkats av t.ex. plockhuggning, bete eller naturlig störning. Skogen ska vara i ett sent eller i ett relativt sent successionsstadium. Det ska finnas gamla träd och död ved och en kontinuitet för de aktuella trädslagen. Om naturliga störningsprocesser eller skötselåtgärder i syfte att imitera sådana har påverkat området kan även områden i yngre successionsstadier ingå. Egenskaper och strukturer som är typiska för naturskog finns normalt även i yngre successionsstadier.

I området ingår tre mindre sumpskogar som domineras av klibbal, björk och gran. I blötare partier finns t.ex. blåsstarr, mannagräs, dvärgigelknopp, kråklöver, missne, vattenblink, hästsvans, vattenstakra och kärrbräken. Ett par dammar ligger i dessa sumpskogar. Här har bildats alsocklar och det finns död ved i anslutning till dammarna. Längst i sydväst finns en klibbaldunge där det bl.a. växer älggräs, strutbräken, hässlebrodd, skärmstarr, lund- och bäckbräsma samt gullpudra i fältskiktet.

Bevarandemål

Arealen 9080 Lövsumpskog ska vara minst 1,4 hektar. Småskaliga naturliga processer, som t.ex. åldrande, avdöende och omkullfallna träd och luckbildning ska påverka skogens dynamik och struktur. Lövträd ska utgöra ett dominerande inslag. Det ska finnas gamla träd och förnyring av nya träd som efterträdare av karaktärsarter som klibbal och glasbjörk. Det ska finnas liggande död ved och stubbar samt stående döda eller döende träd. Gran, buskar och sly ska inte tillåtas ta överhanden eller skada de biologiskt gamla och värdefulla träden i området. De för naturtypen typiska arterna strutbräken, missne, bäckbräsma, skärmstarr och gullpudra ska finnas i området.

Negativ påverkan

- Avverkning, röjning, gallring, städning utgör hot genom att lämpliga strukturer förstörs eller borttages. Även åtgärder i intilliggande områden kan vara skadliga genom att de påverkar lokalklimatet. Undantag kan finnas där åtgärden syftar till att utveckla något annat naturvärde.
- Invasion av gran och främmande trädslag.
- Störd hydrologi genom t.ex. dikning är särskilt allvarlig då naturtypen i hög grad får sin karaktär av det mer eller mindre permanent höga vattenståndet.
- Brist på dynamik. Flera av arterna knutna till naturtypen förekommer ofta bara i några få stadier i skogens utveckling. Om de dynamiska krafterna inte får verka kan det i landskapet uppstå brist på något av dessa stadier, med följd att de ingående arternas habitat försvinner. Detta gäller bland annat klimat- och väderfenomen och utbrott av vissa skadeorganismer.

Älg och annat vilt kan förhindra föryngring av lövträden.

Bevarandetillstånd

Bevarandetillståndet är gynnsamt. Flera typiska arter förekommer. Viktiga strukturer som död ved och alsocklar förekommer.

1166 - Större vattensalamander, *Triturus cristatus*

Artens förekomst är fastställd i regeringsbeslut.

Beskrivning

Större vattensalamander leker på våren i små till medelstora, permanenta vatten-samlingar, som kan vara gårds- och branddammar, grusgropar, lertäkter, naturliga kärr, hållkar, avsnörda kustvikar eller skogstjärnar. Det är ovanligt att vattnen är mindre än 10 meter i diameter och grundare än 0,5 meter. Att vattnet är permanent är viktigt för den långa larvutvecklingen. Större vattensalamander är snäv i val av lekmiljö. Ofta finner man den i dammar utan att reproduktion förekommer där. Dessa lokaler verkar endast användas som tillfälliga rastlokaler.

Lekvattnen bör vara fisk- och kräftfria eftersom larverna är utsatta för en kraftig predation från dessa djurgrupper. Frånvaron av fisk innebär också att det finns ett rikt utbud av lämplig föda (evertebrater). Flertalet av de svenska lekvattnen har hög mångfald av ryggradslösa djur och ofta även av vattenväxter som t.ex. olika arter av förgätmigej, nate och igelknopp. Lekvattnen bör vara solbelysta så att de blir isfria tidigt på våren och håller en hög temperatur långt in på hösten.

Med undantag för lek- och larvperioden lever större vattensalamander på land, där den tycks ha mycket specifika val av miljö. Djuren håller till under murkna trädstammar och stubbar, i smågnagargångar, under mossbeklädda stenar och i blockterräng, vanligen i fuktig huvudsakligen lövdominerad skog, men påträffas sällsynt även på öppen mark som t.ex. i fuktiga hagar med högvuxet gräs eller på vägar under vandring.

I Natura 2000-området finns sex mindre småvatten som är lämpliga lekmiljöer för större vattensalamander. Arten förekom vid inventering 2002 under lektid i fem av dessa småvatten. Reproduktion kunde konstateras i tre av dessa.

Bevarandemål

En livskraftig population ska finnas inom området. Antalet fisktomma lämpliga lekvatten för större vattensalamander ska vara minst 4 i området. Det ska finnas lämplig landmiljö med död ved i dammens/dammarnas närmaste omgivning. Det ska finnas minst 0,2 ha äldre lövskog inom 1 kilometers avstånd från lekvatten för större vattensalamander.

Negativ påverkan

- Habitatförstöring genom ändrad hydrologi. Många leklokaler försvinner genom igenläggning av dammar, dikning och dränering.
- Arten är känslig för avverkning av gammal lövdominerad skog i nära anslutning till området.
- Övergödning kan bidra till perioder av syrebrist vilket har en negativ inverkan för överlevnaden av ägg och larver.
- Inplantering av fisk och kräftor medför starkt försämrad nyrekrytering.
- Barrskogsplantering eller igenväxning runt annars lämpliga lekvatten medför bl.a. beskuggning som fördröjer eller omintetgör överlevnadsmöjligheterna för larverna.
- Dålig hävd av betesmarken leder till igenväxning och därmed sämre ljusförhållanden.

- Habitatbrist och fragmentering är ett problem då arten har en begränsad spridningsförmåga. Goda förutsättningar för långsiktig överlevnad nås först vid dammtätheter närmare 4 dammar/km². Mycket pekar på att den större vattensalamandern kräver fungerande metapopulationsdynamik för långsiktig överlevnad i ett givet område

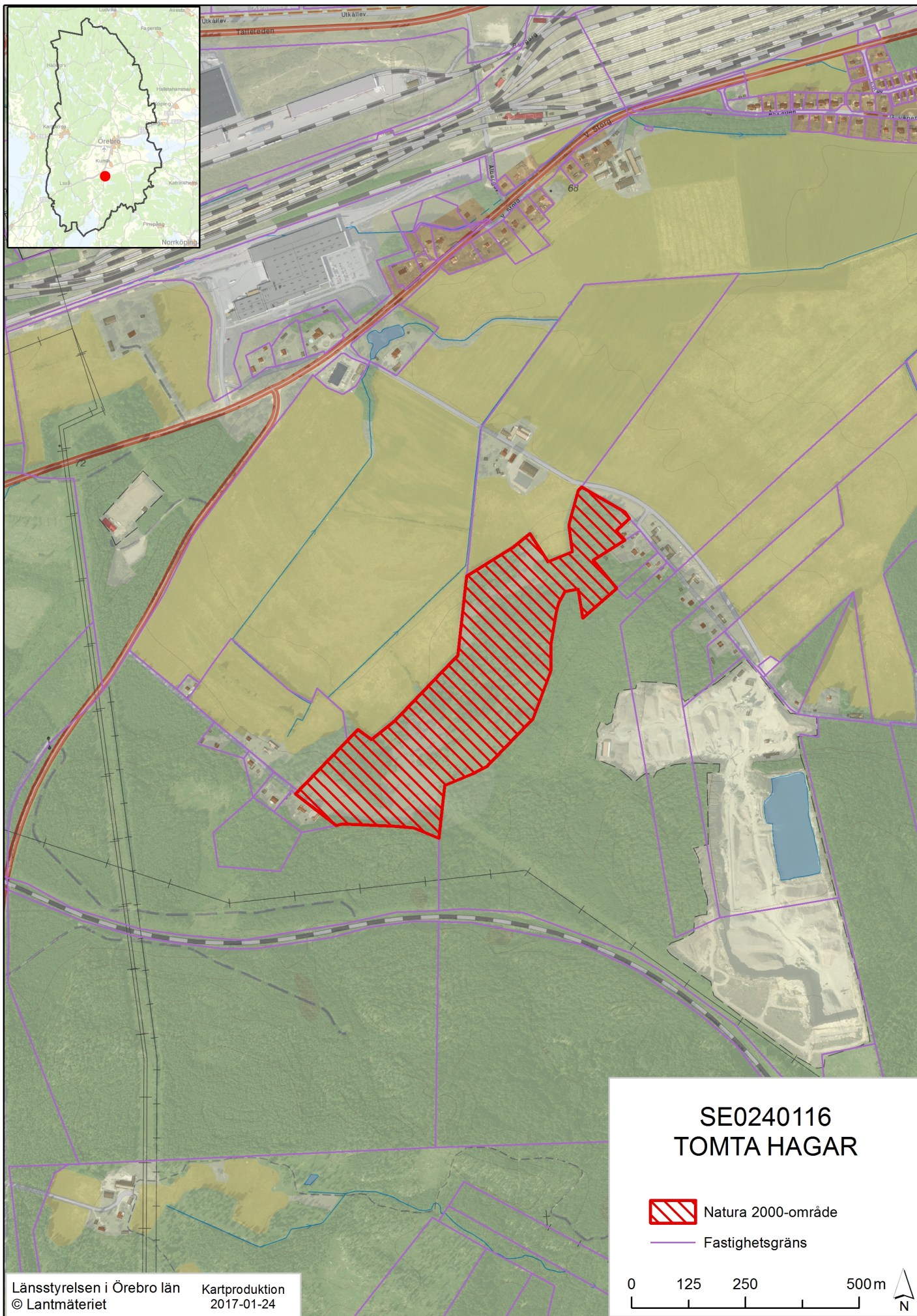
Bevarandetillstånd

Bevarandetillståndet är gynnsamt för arten i området. Planerade åtgärder har genomförts kring dammarna enligt åtgärdsförslag i tidigare bevarandeplan från 2005. Åtgärderna innebär utglesning av träd för att få mera ljusinsläpp till dammarna och på det sättet en varmare miljö. Ett flertal observationer av arten i lektider har gjorts även efter denna inventering.



Dokumentation

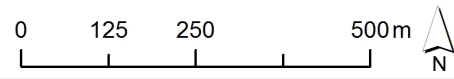
- Artportalen, ArtDatabanken SLU (www.artportalen.se)
- Ekholm och Hallin. 1980. Översiktlig naturvårdsinventering av Hallsbergs kommun, område 40. Länsstyrelsen i Örebro län.
- Gustafson, D., Hellberg, E., Andersen, A. & Malmgren, J. C. 2003. Större vattensalamander (*Triturus cristatus*) i tio Natura 2000-områden i Örebro län: Test och utvärdering av övervakningsmetodik 2002. Länsstyrelsen i Örebro län, publ nr 2003:25.
- Hellberg, E., Gustafson, D., Malmgren, J. C. & Rygne, H. 2003. Större vattensalamander (*Triturus cristatus*) i Örebro län: Inventering 2003 och sammanställning av kända lokaler 1989-2003. Länsstyrelsen i Örebro län, publ nr 2003:26.
- Jordbruksverket. 2002-2004. Inventering av värdefulla ängs- och betesmarker. Jordbruksverkets databas TUVÅ och GiS-skikt.
- Länsstyrelsen i Örebro län. 1984. Naturvårdsöversikt Örebro län, område 61:37. Publ. nr 184:5.
- Länsstyrelsen i Örebro län. 1995. Inventering av ängs- och hagmarker i Örebro län södra delen, objekt 61:79. Publ. nr 1995:14.
- Länsstyrelsen i Örebro län. 2001. Åtgärdsplan enligt miljö- och landskapsbyggsprogrammets miljöersättning för betesmarker. Gäller 2001-2005. Brukare T 1270.
- Länsstyrelsen i Örebro län. 2005. Basinventering av Natura 2000-områden i T-län 2004-05, objekt SE0240116.

Översiktskarta

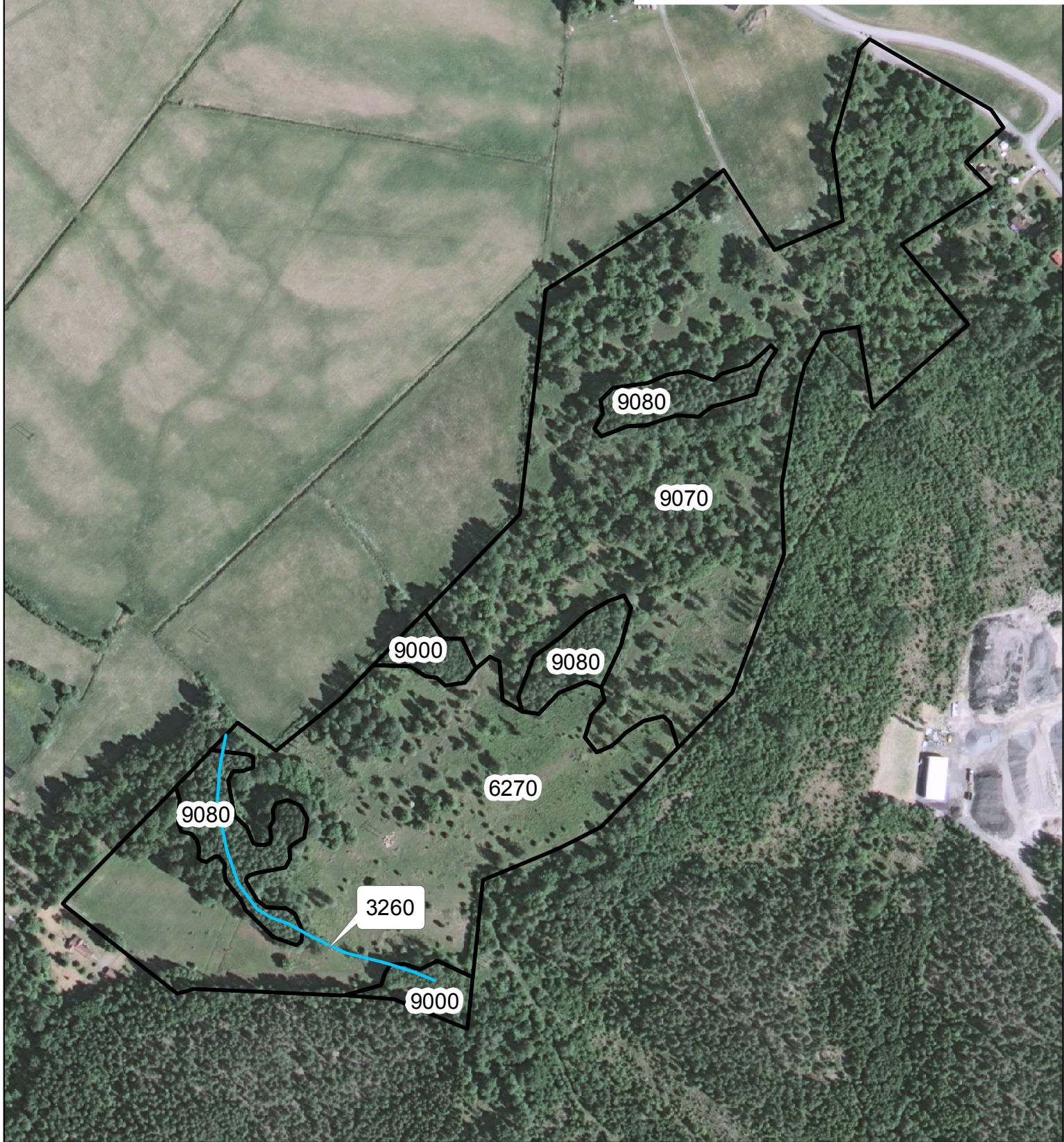


SE0240116
TOMTA HAGAR

-  Natura 2000-område
-  Fastighetsgräns



Natura 2000-området Tomta hagar
(SE0240116)



Teckenförklaring

 Naturtyper



Natura 2000-naturtyper (yta totalt, ha)

3260 Mindre vattendrag (0,04)


6270 Silikatgräsmarker (6,57)

9070 Trädklädd betesmark (9,63)

9080 Lövsumpskog (1,40)

Övriga naturtyper (yta totalt, ha)

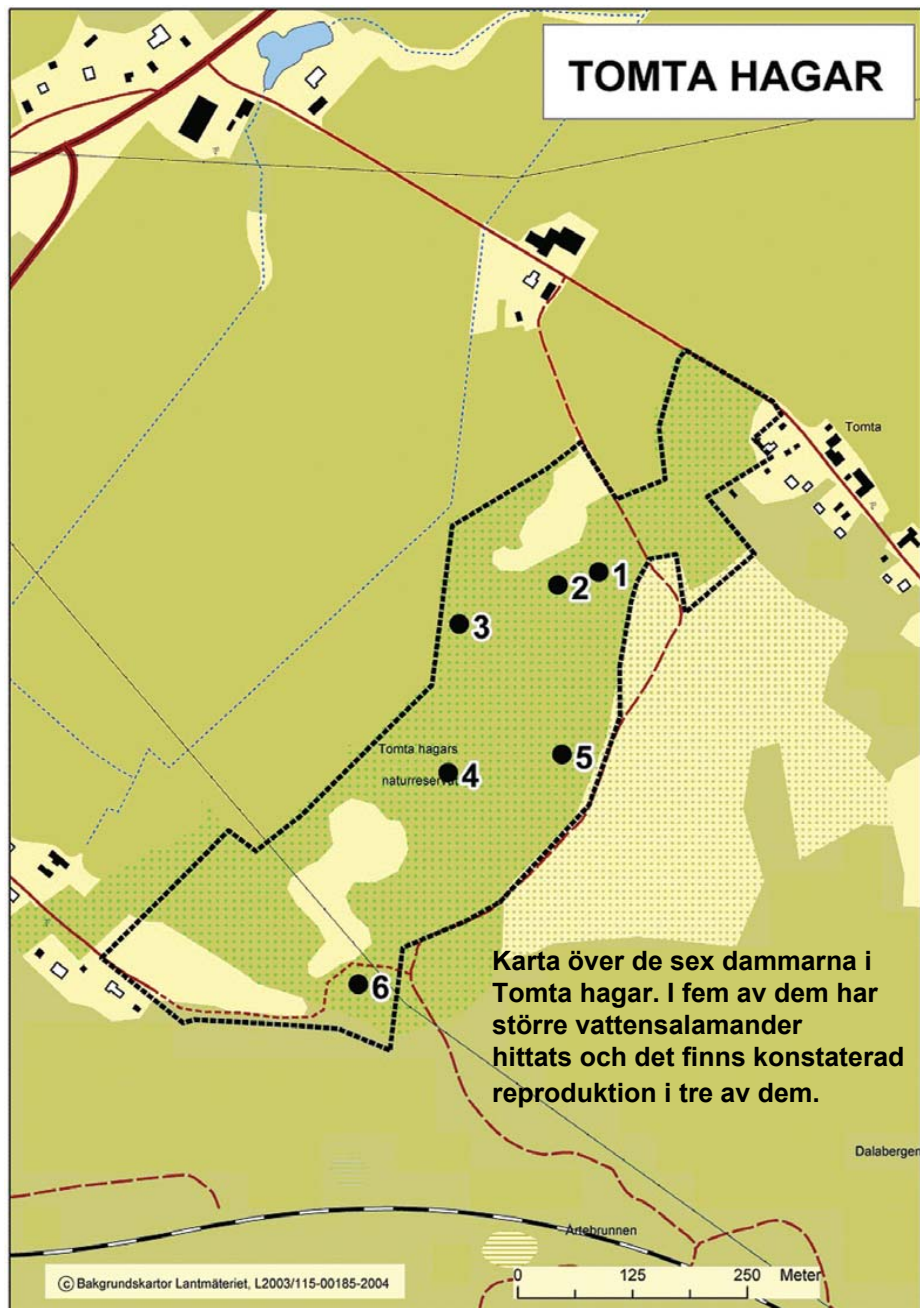
9000 Ickenatura-skog (0,48)

0 25 50 100 m




Länsstyrelsen Örebro län
©Lantmäteriet

Salamanderkarta





Länsstyrelsen
Örebro län



Länsstyrelsen i Örebro län
Stortorget 22, 701 86 Örebro
010-224 80 00
orebro@lansstyrelsen.se
www.lansstyrelsen.se/orebro