



# Bevarandeplan för Natura 2000-området SE0240113 Ullavi



Länsstyrelsen  
Örebro län

## Natura 2000

Natura 2000 är ett ekologiskt nätverk av värdefulla naturområden inom EU som skapades för att hejda utrotning av vilda djur och växter och att bevara deras livsmiljöer. Utpekande av Natura 2000-områden bygger på krav som finns i EUs fågeldirektiv och art- och habitatdirektiv. Alla medlemsländer ska peka ut områden dels för fåglar som anges i EUs fågeldirektiv, dels för naturtyper och arter som anges i art- och habitatdirektivet. Genom nätverket av Natura 2000-områden säkerställs livsmiljöer och arter inför framtiden. Varje land är skyldigt att bevara utpekade naturtyper och arter i landets Natura 2000-områden. I fågeldirektivet och habitatdirektivet listas 170 naturtyper och sammanlagt cirka 900 växt- och djurarter som särskilt värdefulla. I Örebro län finns 28 av dessa naturtyper. Taiga, slätterängar i låglandet och högmossar är några exempel på utpekade naturtyper i vårt län. I länet ingår 43 arter i fågeldirektivet och 25 arter ingår i habitatdirektivet. Exempel på arter som ingår fågeldirektivet är havsörn, trana och tjäder och exempel på arter i habitatdirektivet är läderbagge, större vattensalamander, asknätfjäril och guckusko.

## Bevarandeplaner

För varje Natura 2000-område ska det finnas en bevarandeplan (eller skötselplan) med bevarandesyfte, bevarandemål och beskrivningar av de naturtyper och arter som ska bevaras och bidra till gynnsam bevarandestatus. Även hot mot Natura 2000-området och behov av bevarandeåtgärder, t.ex. skydd eller skötsel, ska beskrivas. Informationen ska tydliggöra inriktningen på förvaltningen av området och ligga till grund för tillståndsprovningar enligt miljöbalken. Bevarandeplanen fastställs av Länsstyrelsen, som även är ytterst ansvarig för att målsättningen med området uppfylls. Bevarandeplanen revideras när ny kunskap tillkommer eller när förutsättningar ändras; den är ett så kallat "levande dokument".

Bevarandeplanen är inte ett juridiskt bindande dokument. För formell reglering av skydd eller skötsel kan andra beslut behövas, t.ex. beslut om bildande av naturreservat.

## Tillståndsplikt och samråd

För att inte skada naturvärden krävs tillstånd för verksamheter eller åtgärder som på ett betydande sätt kan påverka miljön i ett Natura 2000-område. Det kan även gälla åtgärder utanför Natura 2000-området. Detta regleras i miljöbalken (7 kap. 27-29§§). Då det kan vara svårt att avgöra vilka åtgärder som på ett betydande sätt kan påverka naturvärden behöver man samråda med Länsstyrelsen före genomförandet. Vid skogsbruksåtgärder hålls samråd med Skogsstyrelsen.

## Bevarandeplan för Natura 2000-området SE0240113 Ullavi

Kommun: Hallsberg

Områdets totala areal: 3 ha

Bevarandeplanen uppdaterad av Länsstyrelsen: 2017-03-10

Bevarandeplanen fastställd av Länsstyrelsen: 2017-03-20

Markägarförhållanden: Privat

Regeringsbeslut, historik: SPA: Nej, pSCI: 2001-06-01, SCI: 2005-01-01, SAC: 2011-03-01, regeringsbeslut M2010/4648/Nm

### Naturtyper och arter som ska bevaras i området

Naturtyper och arter enligt art- och habitatdirektivet:

9020 - Nordlig ädellövskog

### Bevarandesyfte

Det överordnade bevarandesyftet för Natura 2000-nätverket är att bidra till bevarandet av biologisk mångfald genom att bibehålla eller återskapa gynnsam bevarandestatus för de naturtyper och arter som omfattas av EUs fågeldirektiv eller art- och habitatdirektiv. För det enskilda Natura 2000-området är det överordnade syftet att bevara eller återställa ett gynnsamt tillstånd för de naturtyper eller arter som utgjort grund för utpekandet av området.

#### Prioriterade bevarandevärden

Områdets främsta naturvärden är de grova ekarna med sin speciella svamp- och lavflora.

#### Motivering

Nordlig, sällsynt förekommande, ädelövskogsmiljö med inslag av gamla grova ekar och lundartad flora.

#### Prioriterade åtgärder

Området är biotopskydd enligt 7 kap. 11 § miljöbalken. Återkommande skötselåtgärder som syftar att hålla de gamla ekarnas grenverk fritt från konkurrerande träd.

## Beskrivning av området

Ett äldre naturskogsartat lövbestånd i ett öppet jordbrukslandskap. Enligt häradskartan från 1864-67 var området lövrik utmark som troligen betades. Ullavi är en nordvänd sluttning med mycket lövträd, främst asp och stora gamla ekar. År 1999 fanns 10 ekar med en omkrets över 400 cm. Åtta av dem står i en sluten del. Det finns rikligt med ihåliga mulmekar, döda träd, död ved och lågor. I området finns en riklig svampflora knuten till gamla grova ekar, t.ex. de rödlistade arterna, oxtungsvamp, korallticka och blekticka. På en mycket grov död ek finns minst fem olika arter knapplövslavar. Vegetationen är frodig och typisk för rika lövskogar med bl.a. ormbär och rikligt med storrans. Buskskiktet är tätt med bl.a. sly och buskar av ek, rönn, asp, hassel, måbär och brakved. I söder finns ett fuktigare parti där al och asp dominerar. I fältskiktet finns inom denna del rikligt med skavfräken.

## Vad kan påverka negativt

- Invandrande barrträd av i synnerhet gran är ett hot.
- Grangynnande skogsbruk i anslutning till objektet (avverkningar, transporter, markberedning, dikning, plantering).
- Läckage av bekämpningsmedel och gödning från omkringliggande jordbruksmarker.

## Bevarandeåtgärder

### Gällande regelverk

- Det krävs tillstånd för att bedriva verksamheter eller vidta åtgärder som på ett betydande sätt kan påverka miljön i ett Natura 2000-område. Tillstånd krävs inte för verksamheter och åtgärder som direkt hänger samman med eller är nödvändiga för skötseln och förvaltningen av det berörda området (7 kap 28 a § miljöbalken).
- Området är biotopskydd enligt 7 kap. 11 § miljöbalken.

### Skötselåtgärder

- 9020 Nordlig ädellövskog:  
Grova vidkroniga ekar som tidigare stått mer öppet, bör frihuggas försiktigt.  
Röjning av uppslag av unga träd.  
En naturvårdshuggning genomfördes 2008-09.

## Uppföljning av naturtyper och arter

Länsstyrelsen ansvarar för att uppföljning av bevarandemål genomförs. Uppföljningen ska ske enligt de manualer för skyddade områden som har tagits fram av Naturvårdsverket. Mätbara mål, så kallade målindikatorer, ska registreras i databasen SkötselDOS. Dessa målindikatorer följs sedan upp. Målsättningen är att kunna se om de bevarandemål som satts upp i bevarandeplaner och skötselplaner uppfylls, att skötseln fungerar och att Natura 2000 - naturtyperna och arterna har gynnsamt tillstånd.



## Naturtyper och arter enligt art- och habitatdirektivet

### **9020 - Nordlig ädellövskog**

---

*Areal:* 3 ha. Arealen fastställd i regeringsbeslut.

#### Beskrivning

Ett äldre naturskogsartat lövbestånd i ett öppet jordbrukslandskap. Enligt häradskartan från 1864-67 var området lövrik utmark som troligen betades. Ullavi är en nordvärd sluttning med mycket lövträd, främst asp och stora gamla ekar. År 1999 fanns 10 ekar med en omkrets över 400 cm. Åtta av dem står i en sluten del. Det finns rikligt med ihåliga mulmekar, döda träd, död ved och lågor. I området finns en riklig svampflora knuten till gamla grova ekar, t ex de rödlistade arterna, oxtungsvamp, korallticka och blekticka. På en mycket grov död ek finns minst fem olika arter knapplövslavar. Vegetationen är frodig och typisk för rika lövskogar med bl a ormbär och rikligt med storrams. Buskskiktet är tätt med bl a sly och buskar av ek, rönn, asp, hassel, måbär och brakved. I söder finns ett fuktigare parti där al och asp dominerar. I fältskiktet finns inom denna del rikligt med skavfräken.

#### Bevarandemål

Arealen av Nordlig ädellövskog (9020) ska vara minst 3 hektar. Barrträd ska utgöra ett litet inslag. Ädellövträd ska utgöra ett påtagligt inslag. Lövträd ska prägla skogen. Krontäckningen ska variera mellan tätare och glesare beskogad mark. Det ska finnas gamla träd och föryngring av nya träd som efterträdare av följande trädarter. Trädskiktet ska vara olikåldrigt och flerskiktat. Det ska finnas följande strukturer/substrat: stående döda eller döende träd; gamla träd med grov bark, skador, håligheter, mulm eller döda delar. Solexponerade, varma och vindskyddade miljöer och strukturer ska utgöra ett påtagligt inslag genom en variation mellan täta respektive öppna och glest beskogade delar, samt bryn. Vindskyddade skogsmiljöer med en hög och jämn luftfuktighet ska utgöra ett måttligt inslag. Gran, buskar och sly/ungträd ska inte tillåtas ta överhanden eller skada de biologiskt gamla och värdefulla träden i området. Det ska finnas följande typiska och karaktäristiska arter: blåsippan, storrams, stubbspretmossa, rödbrun blekspik och svavelticka.

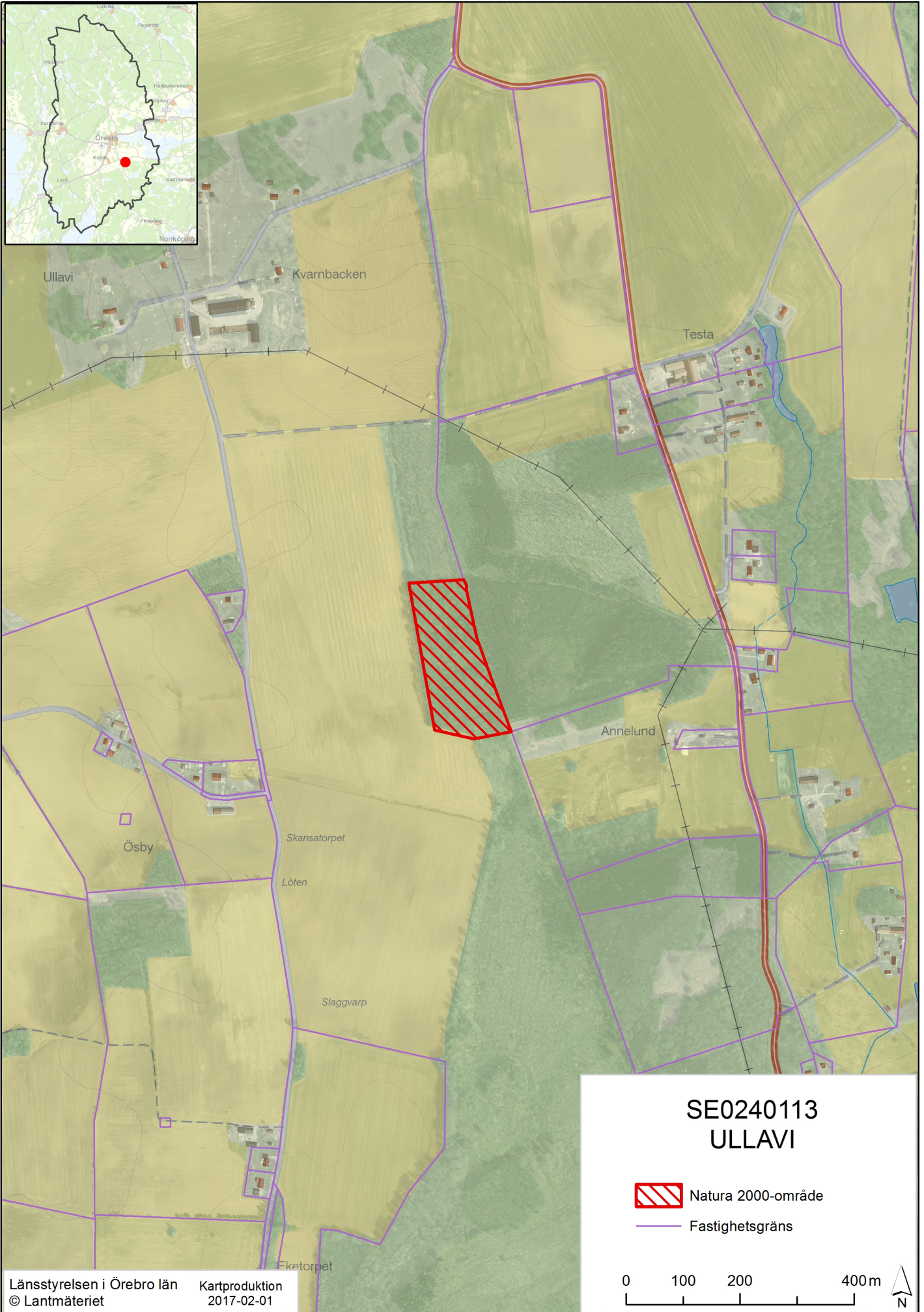
#### Bevarandetillstånd

Bevarandetillståndet är ogynnsamt (gallringar av konkurrerande träd runt ekarna behöver genomföras).


## Dokumentation


- Ekholm, E., Hallin, G. 1980. Översiktlig naturinventering av Hallsbergs kommun, (område 71). Länsstyrelsen Örebro län, naturvårdsenheten och Hallsbergs kommun.
- Hallin, G., 1995. Ängs och hagmarker i Örebro län. Södra delen. Länsstyrelsen i Örebro län. Miljöenheten. Publikationsnr 1995:14.
- Länsstyrelsen Örebro län, 1984. Naturvårdsöversikt Örebro län, 1984. publikations 1984:5
- Löfgren, L., mfl., 1999. Ullavi, Hallsbergs kommun botanisk inventering, Länsstyrelsen Örebro län, publikationsnr: 1999:30
- Skogsstyrelsens biotopskydd, SK 187-1998.
- Öberg, T., 1972. Översiktlig naturinventering av Hallsbergs kommun. Naturvårdsenheten Länsstyrelsen Örebro län.

# Översiktskarta



SE0240113  
ULLAVI

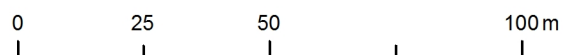
 Natura 2000-område

 Fastighetsgräns







Natura 2000-området Ullavi  
(SE0240113)



**Naturtyp**

 9020 - Nordlig ädellövskog  Yttergräns

Kartproduktion  
2016-12-27

Länsstyrelsen i Örebro län  
© Lantmäteriet







Länsstyrelsen  
Örebro län



Länsstyrelsen i Örebro län  
Stortorget 22, 701 86 Örebro  
010-224 80 00  
orebro@lansstyrelsen.se  
[www.lansstyrelsen.se/orebro](http://www.lansstyrelsen.se/orebro)