

Bevarandeplan för Natura 2000-området SE0240112 Klockarudden



Länsstyrelsen
Örebro län

Natura 2000

Natura 2000 är ett ekologiskt nätverk av värdefulla naturområden inom EU som skapades för att hejda utrotning av vilda djur och växter och att bevara deras livsmiljöer. Utpekande av Natura 2000-områden bygger på krav som finns i EUs fågeldirektiv och art- och habitatdirektiv. Alla medlemsländer ska peka ut områden dels för fåglar som anges i EUs fågeldirektiv, dels för naturtyper och arter som anges i art- och habitatdirektivet. Genom nätverket av Natura 2000-områden säkerställs livsmiljöer och arter inför framtiden. Varje land är skyldigt att bevara utpekade naturtyper och arter i landets Natura 2000-områden. I fågeldirektivet och habitatdirektivet listas 170 naturtyper och sammanlagt cirka 900 växt- och djurarter som särskilt värdefulla. I Örebro län finns 28 av dessa naturtyper. Taiga, slätterängar i låglandet och högmossar är några exempel på utpekade naturtyper i vårt län. I länet ingår 43 arter i fågeldirektivet och 25 arter ingår i habitatdirektivet. Exempel på arter som ingår fågeldirektivet är havsörn, trana och tjäder och exempel på arter i habitatdirektivet är läderbagge, större vattensalamander, asknätfjäril och guckusko.

Bevarandeplaner

För varje Natura 2000-område ska det finnas en bevarandeplan (eller skötselplan) med bevarandesyfte, bevarandemål och beskrivningar av de naturtyper och arter som ska bevaras och bidra till gynnsam bevarandestatus. Även hot mot Natura 2000-området och behov av bevarandeåtgärder, t.ex. skydd eller skötsel, ska beskrivas. Informationen ska tydliggöra inriktningen på förvaltningen av området och ligga till grund för tillståndsprövningar enligt miljöbalken. Bevarandeplanen fastställs av Länsstyrelsen, som även är ytterst ansvarig för att målsättningen med området uppfylls. Bevarandeplanen revideras när ny kunskap tillkommer eller när förutsättningar ändras; den är ett så kallat "levande dokument".

Bevarandeplanen är inte ett juridiskt bindande dokument. För formell reglering av skydd eller skötsel kan andra beslut behövas, t.ex. beslut om bildande av naturreservat.

Tillståndsplikt och samråd

För att inte skada naturvärden krävs tillstånd för verksamheter eller åtgärder som på ett betydande sätt kan påverka miljön i ett Natura 2000-område. Det kan även gälla åtgärder utanför Natura 2000-området. Detta regleras i miljöbalken (7 kap. 27-29§§). Då det kan vara svårt att avgöra vilka åtgärder som på ett betydande sätt kan påverka naturvärden behöver man samråda med Länsstyrelsen före genomförandet. Vid skogsbruksåtgärder hålls samråd med Skogsstyrelsen.

Bevarandeplan för Natura 2000-området SE0240112 Klockarudden

Kommun: Örebro

Områdets totala areal: 2,6 ha

Bevarandeplanen uppdaterad av Länsstyrelsen: 2017-03-10

Bevarandeplanen fastställd av Länsstyrelsen: 2017-03-20

Markägarförhållanden: Bolag

Regeringsbeslut, historik: SPA: Nej, pSCI: 2001-06-01, SCI: 2005-01-01, SAC: 2011-03-01, regeringsbeslut M2010/4648/Nm

Naturtyper och arter som ska bevaras i området

Naturtyper och arter enligt art- och habitatdirektivet:

9010 - Taiga

9020 - Nordlig ädellövskog

Bevarandesyfte

Det överordnade bevarandesyftet för Natura 2000-nätverket är att bidra till bevarandet av biologisk mångfald genom att bibehålla eller återskapa gynnsam bevarandestatus för de naturtyper och arter som omfattas av EUs fågeldirektiv eller art- och habitatdirektiv. För det enskilda Natura 2000-området är det överordnade syftet att bevara eller återställa ett gynnsamt tillstånd för de naturtyper eller arter som utgjort grund för utpekandet av området.

Prioriterade bevarandevärden

Den rika förekomsten av gamla, grova ädellövträd och en stor mängd död ved till vilken en speciell flora och fauna är knuten.

Motivering

Livsmiljöer med grova och gamla lövträd är viktiga för många organismer. Antalet rödlistade arter som är knutna till naturtypen är högt. Finns det gott om död ved kan även ett stort antal rödlistade arter knutna till sådana substrat finnas i naturtypen.

Prioriterade åtgärder

I huvudsak fri utveckling.

Beskrivning av området

Vid sjön Sotterns södra strand ligger ett naturskogsartat barrskogsområde och ett äldre ädellövskogsområde som uppstått ur igenväxande betesmark. Enligt häradskartan från 1864-67 har delar av området varit ängsmark och resten åkermark. Området är rikt på ädellövträd, främst lind men även alm, lönn och ek. Även andra lövträd finns såsom vårtbjörk, klibbal och asp och i hela området finns hasselbuketter.

I sydväst finns ett bestånd med några äldre och mycket grova individer av lind, ek och asp. Här har den rödlistade svampen kärnticka (VU) påträffats.

Norr om detta finns ett bestånd av glest triviallövv i form av asp och björk. Öster om dessa bestånd övergår skogen i ett bestånd av hassellundskaraktär med gott om äldre odlingsrösen där ofta lindbuketter eller äldre döende lövträdsgrupper står. Lind finns här i olika skikt och utvecklingsstadier. Centralt i området finns en igenväxt åker med ung al och björk. Längst i sydost finns ett bestånd med mycket ytsten och en blandlövskog av ”krattskogskaraktär”. Strandskogen i norra delen av området utgörs av taiga som består av glesnande barrskog med mycket död ved i form av vindfällan mm. Enstaka äldre lövträd i olika faser av avgång finns också här.

Vad kan påverka negativt

- Skogsbruk eller anläggande av skogsbilvägar inom området. All grövre alm är redan död på grund av almsjuka.
- Askskottsjuka och almsjuka utgör ett hot mot återväxten av ädellövträd.
- Ingrepp i närliggande områden i form av dikning och andra markavvattnande åtgärder kan påverka habitatets hydrologi och hydrokemi på ett negativt sätt.
- Vildsvin bökar upp marken i området. Det kan vara ett hot mot floran.

Bevarandeåtgärder

Gällande regelverk

- Det krävs tillstånd för att bedriva verksamheter eller vidta åtgärder som på ett betydande sätt kan påverka miljön i ett Natura 2000-område. Tillstånd krävs inte för verksamheter och åtgärder som direkt hänger samman med eller är nödvändiga för skötseln och förvaltningen av det berörda området (7 kap 28 a § miljöbalken).
- Området är skyddat som Biotopskydd enligt 7 kap. 11 § miljöbalken.
- Strandskydd gäller vid Sottern, 100 meter från strandlinjen, ut i vattnet och inåt land, enligt 7 kap 13 § miljöbalken.

Skötselåtgärder

- 9010 taiga:
Fri utveckling.
- 9020 Nordliga ädellövskogar:
I huvudsak fri utveckling.
Vid behov är det lämpligt med röjning av inväxande gran, borthuggning eller ringbarkning av inväxande vegetation kring de gamla och grova ädellövträden, framför allt kring lind och ek.

Uppföljning av naturtyper och arter

Länsstyrelsen ansvarar för att uppföljning av bevarandemål genomförs. Uppföljningen ska ske enligt de manualer för skyddade områden som har tagits fram av Naturvårdsverket. Mätbara mål, så kallade målindikatorer, ska registreras i databasen SkötselDOS. Dessa målindikatorer följs sedan upp.

Målsättningen är att kunna se om de bevarandemål som satts upp i bevarandeplaner och skötselplaner uppfylls, att skötseln fungerar och att Natura 2000 - naturtyperna och arterna har gynnsamt tillstånd.

Naturtyper och arter enligt art- och habitatdirektivet

9010 - Taiga

Areal: 0,63 ha. Arealen fastställd i regeringsbeslut.

Beskrivning

Naturtypen förekommer i boreal-boreonemoral zon på torr-blöt och näringsfattig-näringsrik mark och innefattar i typfallet produktiv skogsmark. Enstaka områden finns i kontinental region. Trädskiktets krontäckningsgrad är normalt 30-100% och utgörs av gran, tall, björk, asp, rönn och sälg. Små inslag av andra inhemska trädslag kan förekomma. Skogen ska vara i ett sent eller i ett relativt sent successionsstadium. Det ska finnas gamla träd och död ved och en kontinuitet för de aktuella trädslagen. Egenskaper och strukturer som är typiska för naturskog finns normalt även i yngre successionsstadier. Skogens hydrologi ska inte vara under stark generell påverkan från markavvattning. Näringskrävande örter finns endast undantagsvis.

Strandskogen i norra delen av området utgörs av taiga som består av glesnande barrskog med mycket död ved i form av vindfällen mm. Enstaka äldre lövträd i olika faser av avgång finns också här.

Bevarandemål

Taiga ska vara minst 0,63 hektar. Småskaliga naturliga processer, t.ex. åldrande, avdöende och omkullfallna träd och luckbildning, liksom periodvisa omvälvande störningar, t.ex. insektsangrepp, översvämning, stormfällning eller brand ska påverka skogens dynamik och struktur. Skogen ska bestå av olika trädarter till följd av naturlig störningsdynamik och succession. Direkt efter omvälvande störningar ska det finnas öppen och glest beskogad mark med döda träd samtidigt som karaktäristiska pionjärträdarter och typiska arter ska etablera sig. Skog med högre krontäckning ska utvecklas och barrträd ska kunna dominera i sena successionsstadier. Trädskiktet ska vara olikåldrigt och flerskiktat. Det ska finnas typiska arter för naturtypen i området.

Bevarandetillstånd

Bevarandetillståndet är gynnsamt.

9020 - Nordlig ädellövskog

Areal: 1,18 ha. Arealen fastställd i regeringsbeslut.

Beskrivning

Naturtypen är en övergångsform från boreala till nemorala skogstyper och förekommer på mark som är torr-fuktig och relativt näringsrik. Trädskiktets krontäckningsgrad är normalt 50-100%, och ädellövträd utgör normalt minst 50% av grundytan, men lövdominerad naturskog med ned till 30% ädellöv kan föras till naturtypen. Skogen ska vara, eller i en relativt nära framtid kunna bli naturskog eller likna naturskog med avseende på egenskaper och strukturer. Den kan ha påverkats av t.ex. plockhuggning, bete eller naturlig störning. Skogen ska vara i ett sent eller i ett relativt sent successionsstadium. Det ska finnas gamla träd, död ved och en kontinuitet för de aktuella trädslagen. Skogens hydrologi får inte vara under stark generell påverkan från markavvattning. Naturtypen har en lång kontinuitet som lövträdbärande mark. Betes- eller slåtterbruk har vanligtvis förekommit men områdena är nu igenvuxna. Delar av naturtypen kan på grund av terrängförhållanden, endast varit marginellt påverkade av bete under lång tid. Naturtypen är mycket artrik och rödlistade arter av epifytiska kryptogamer, vedlevande insekter, samt marklevande flora och fauna förekommer. Artsammansättningen varierar med skogens slutenhet. Ett extensivt bete är ibland önskvärt, eftersom naturtypen ofta nyttjats som betesmark eller slåttermark.

I sydvästra delen av Klocakreudden finns ett bestånd med några äldre och mycket grova individer av lind, ek och asp. Här har den rödlistade svampen kärnticka (VU) påträffats. Öster om detta bestånd övergår skogen i ett bestånd av hassellundskaraktär med gott om äldre odlingsrösen där ofta lindbuketter eller äldre döende lövträdsgrupper står. Lind finns här i olika skikt och utvecklingsstadier.

Bevarandemål

Arealen av (9020) ska vara minst 1,18 hektar. Småskaliga naturliga processer, t.ex. trädens föryngring, åldrande och avdöende samt omkullfallna träd och luckbildning ska påverka dynamik och struktur. Skogen ska bestå av olika trädarter till följd av naturlig störningsdynamik och succession. Trädskiktet ska vara olikåldrigt och flerskiktat. Det ska finnas gamla träd och föryngring av nya träd som efterträdare av följande trädarter: ek och lind. Det ska finnas ett buskskikt med olika växtarter såsom hassel. Följande strukturer/substrat ska finnas: död ved i olika former inklusive levande träd med döda träddelar; träd med hackspettsbohål. Gran och sly/ungträd ska inte tillåtas ta överhanden eller skada de biologiskt gamla och värdefulla träden i området. Karaktärsarterna ek, lind och hassel ska finnas i området liksom kärnticka m.fl. typiska arter.

Negativ påverkan

- Skogsbruk eller anläggande av skogsbilvägar inom området .
- Askskottsjuka och almsjuka utgör ett hot mot återväxten av ädellövträd.
- Ingrepp i närliggande områden i form av dikning och andra markavvattnande åtgärder kan påverka habitatets hydrologi och hydrokemi på ett negativt sätt.
På lång sikt kan inväxt av livskraftig gran tränga ut lövträden.

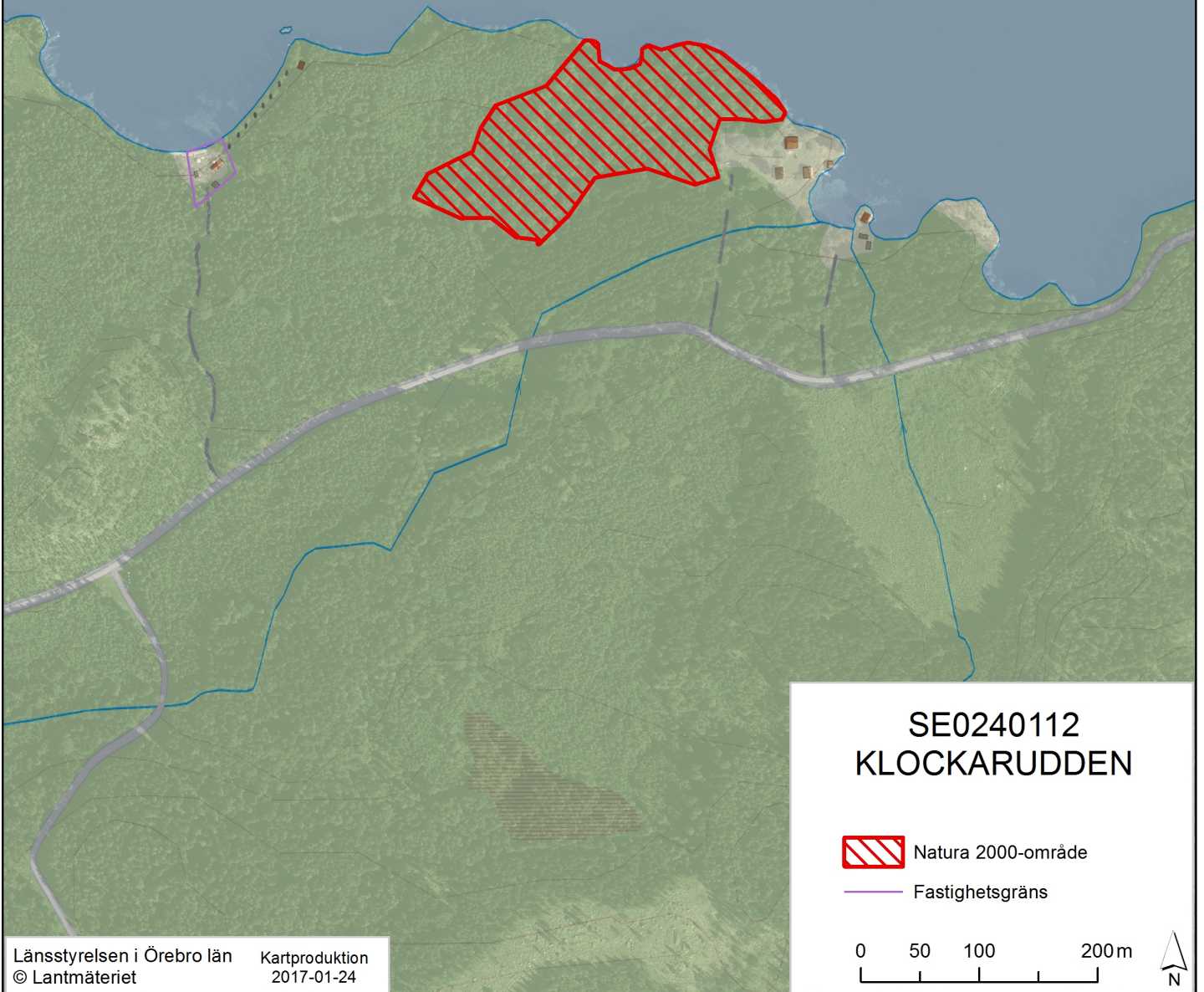
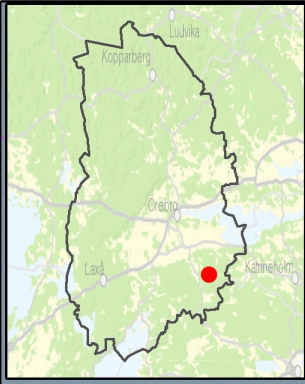
Bevarandetillstånd

Bevarandetillståndet bedöms vara gynnsamt eftersom en omfattande gallring och röjning har gjorts i syfte att friställa grövre ädellövträd och att hålla efter inkommande igenväxningsvegetation, främst gran.



Dokumentation

- Artportalen, ArtDatabanken SLU (www.artportalen.se)
- Skogsstyrelsens nyckelbiotopsinventering N 9042-1995
- Skogsstyrelsen biotopskyddsområde SK 241-1996

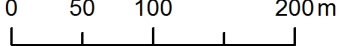
Översiktskarta



SE0240112
KLOCKARUDDEN

-  Natura 2000-område
-  Fastighetsgräns

0 50 100 200m



Natura 2000-området Klockarudden (SE0240112)



Teckenförklaring

 Naturtyper

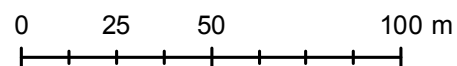
Natura 2000-naturtyper (yta totalt, ha)

9010 Taiga (0,63)

9020 Nordlig ädellövskog (1,18)

Övriga naturtyper (yta totalt, ha)

9900 Ickenatura-skog (0,8)



Länsstyrelsen Örebro län
© Lantmäteriet



Länsstyrelsen
Örebro län



Länsstyrelsen i Örebro län
Stortorget 22, 701 86 Örebro
010-224 80 00
orebro@lansstyrelsen.se
www.lansstyrelsen.se/orebro