



# Bevarandeplan för Natura 2000-området SE0240111 Skåle



Länsstyrelsen  
Örebro län

## Natura 2000

Natura 2000 är ett ekologiskt nätverk av värdefulla naturområden inom EU som skapades för att hejda utrotning av vilda djur och växter och att bevara deras livsmiljöer. Utpekande av Natura 2000-områden bygger på krav som finns i EUs fågeldirektiv och art- och habitatdirektiv. Alla medlemsländer ska peka ut områden dels för fåglar som anges i EUs fågeldirektiv, dels för naturtyper och arter som anges i art- och habitatdirektivet. Genom nätverket av Natura 2000-områden säkerställs livsmiljöer och arter inför framtiden. Varje land är skyldigt att bevara utpekade naturtyper och arter i landets Natura 2000-områden. I fågeldirektivet och habitatdirektivet listas 170 naturtyper och sammanlagt cirka 900 växt- och djurarter som särskilt värdefulla. I Örebro län finns 28 av dessa naturtyper. Taiga, slätterängar i låglandet och högmossar är några exempel på utpekade naturtyper i vårt län. I länet ingår 43 arter i fågeldirektivet och 25 arter ingår i habitatdirektivet. Exempel på arter som ingår fågeldirektivet är havsörn, trana och tjäder och exempel på arter i habitatdirektivet är läderbagge, större vattensalamander, asknätfjäril och guckusko.

## Bevarandeplaner

För varje Natura 2000-område ska det finnas en bevarandeplan (eller skötselplan) med bevarandesyfte, bevarandemål och beskrivningar av de naturtyper och arter som ska bevaras och bidra till gynnsam bevarandestatus. Även hot mot Natura 2000-området och behov av bevarandeåtgärder, t.ex. skydd eller skötsel, ska beskrivas. Informationen ska tydliggöra inriktningen på förvaltningen av området och ligga till grund för tillståndsprövningar enligt miljöbalken. Bevarandeplanen fastställs av Länsstyrelsen, som även är ytterst ansvarig för att målsättningen med området uppfylls. Bevarandeplanen revideras när ny kunskap tillkommer eller när förutsättningar ändras; den är ett så kallat "levande dokument".

Bevarandeplanen är inte ett juridiskt bindande dokument. För formell reglering av skydd eller skötsel kan andra beslut behövas, t.ex. beslut om bildande av naturreservat.

## Tillståndsplikt och samråd

För att inte skada naturvärden krävs tillstånd för verksamheter eller åtgärder som på ett betydande sätt kan påverka miljön i ett Natura 2000-område. Det kan även gälla åtgärder utanför Natura 2000-området. Detta regleras i miljöbalken (7 kap. 27-29§§). Då det kan vara svårt att avgöra vilka åtgärder som på ett betydande sätt kan påverka naturvärden behöver man samråda med Länsstyrelsen före genomförandet. Vid skogsbruksåtgärder hålls samråd med Skogsstyrelsen.

## Bevarandeplan för Natura 2000-området SE0240111 Skåle

Kommun: Hallsberg

Områdets totala areal: 12,1 ha

Bevarandeplanen uppdaterad av Länsstyrelsen: 2017-01-31

Bevarandeplanen fastställd av Länsstyrelsen: 2017-03-20

Markägarförhållanden: Bolag

Regeringsbeslut, historik: SPA: Nej, pSCI: 2001-06-01, SCI: 2005-01-01, SAC: 2011-03-01, regeringsbeslut M2010/4648/Nm

### Naturtyper och arter som ska bevaras i området

Naturtyper och arter enligt art- och habitatdirektivet:

3260 - Mindre vattendrag

6270 - Silikatgräsmarker

6410 - Fuktängar

1081 - Bredkantad dykare, *Dytiscus latissimus*

1166 - Större vattensalamander, *Triturus cristatus*

### Bevarandesyfte

Det överordnade bevarandesyftet för Natura 2000-nätverket är att bidra till bevarandet av biologisk mångfald genom att bibehålla eller återskapa gynnsam bevarandestatus för de naturtyper och arter som omfattas av EUs fågeldirektiv eller art- och habitatdirektiv. För det enskilda Natura 2000-området är det överordnade syftet att bevara eller återställa ett gynnsamt tillstånd för de naturtyper eller arter som utgjort grund för utpekandet av området.

#### Prioriterade bevarandevärden

Naturvärdet består främst av den varierade odlingsmiljön som gett upphov till en rik hävdgynnad flora.

#### Motivering

Betesmarken har en lång tradition av bete och slåtter som gett upphov till en artrik flora. Skåle utgör östra delen av Tisareförkastningen och är av riksintresse för naturvården.

### Prioriterade åtgärder

Genom bete och återkommande röjningar upprätthålla en hävd som gynnar floran i området.

## Beskrivning av området

Området ligger i en dal nedanför ett brant berg vid gården Skåle med omgivande odlingslandskap. Natura 2000-området består till största delen av betesmark och ingår i ett större naturreservat som i övrigt domineras av skog. Redan vid 1960-talets slut, då de bofasta jordbrukarna lämnade Skåle, hade igenväxningen av odlingslandskapet runt gården påbörjats och en del åkrar granplanterades. En långsam igenväxning pågick fram till år 1998, då en restaurering inleddes. Idag är markerna runt gården återigen öppna, även om träd- och buskskiktet är mer slutet än det var på 1930-talet. Även granplanteringar på åkermark har avverkats och den gamla åkermarken betas.

Betesmarken är varierad och kuperad. Den består av tidigare åkermark, torra steniga backar, samt kärr och bäckar med mer eller mindre flacka brinkar. Delarna som inte varit åker har enligt häradskartan i huvudsak nyttjats som äng, men även som betesmark under 1860-talet.

Den gamla åkermarken saknar helt träd och buskar och i övrigt är trädskiktet glest. Det består främst av björk, men även tall, sälg, ask, al, asp, rönn och oxel. En ask i den västra delen bär spår av tidigare hamling. Ett flertal björkar i den östra delen är stora och spärrgreniga. Enbuskarna växer bitvis tätt och dominerar buskskiktet, som även innehåller hassel och rosenarter. Floran är mycket artrik och innehåller många hävdgynnade arter, d.v.s. kärlväxter som är beroende av bete eller slåtter och kvävefattiga förhållanden. I bäcken som rinner igenom betesmarken finns bl.a. nateväxter och stor näckmossa. I rasbranten norr om Natura 2000-området finns en mäktig bård av hassel och i branterna ovanför har hasselsnok observerats.

Intill boningshuset ligger en anlagd damm där bl.a. större vattensalamander förekommer och bred gulbrämad dykare har observerats. Förutom dammen finns även andra värdefulla kulturhistoriska spår som odlingsrösen, husgrunder och tjärdalar.

## Vad kan påverka negativt

- Utebliven röjning av igenväxningsvegetation och minskat eller upphört bete leder på sikt till igenväxning av buskar och träd och utarmning av den hävdgynnade floran och faunan.
- Alltför kraftig röjning av buskar och träd så att organismer som är beroende av dessa strukturer missgynnas.
- Överbete. Alltför intensivt betetryck påverkar naturtypen negativt.
- Skötsel som avlägsnar småbiotoper, kantzoner och mosaikmiljöer och skapar skarpa gränser mellan olika markslag påverkar naturtypen negativt.

## Bevarandeåtgärder

### Gällande regelverk

- Det krävs tillstånd för att bedriva verksamheter eller vidta åtgärder som på ett betydande sätt kan påverka miljön i ett Natura 2000-område. Tillstånd krävs inte för verksamheter och åtgärder som direkt hänger samman med eller är nödvändiga för skötseln och förvaltningen av det berörda området (7 kap 28 a § miljöbalken).
- Området är skyddat som naturreservat enligt 7 kap. Miljöbalken.
- Betesmarkerna i Skåle omfattas av landsbygdsprogrammets miljöersättning för betesmarker och slåtterängar och är kvalificerade för miljöersättning med särskild skötsel.
- 1166 Större vattensalamander:  
Vilt levande exemplar av arten är fredade enligt 1-4 stycket 4§ Artskyddsförordningen (2007:845) vilket innebär att det är förbjudet att avsiktligt störa, fanga eller döda arten, eller avsiktligt förstöra eller skada bo- och viloplatser samt att skada eller samla in ägg.
- 1166 Större vattensalamander:  
Vilt levande exemplar av arten omfattas av 23§ Artskyddsförordningen vilket innebär att det är förbjudet att förvara och transportera arten.

### Skötselåtgärder

- 6270 Silikatgräsmarker och 6410 fuktäng:  
Bete och röjningar vid behov.  
Fuktängen har sedan ca 2010 röjts årligen.
- 1166 Större vattensalamander:  
I Natura 2000-området bör dammen underhållas, rensas från viss vegetation och i eventuellt fördjupas och/eller förstoras. Bete i omgivande hagar upprätthålls.

## Uppföljning av naturtyper och arter

Länsstyrelsen ansvarar för att uppföljning av bevarandemål genomförs. Uppföljningen ska ske enligt de manualer för skyddade områden som har tagits fram av Naturvårdsverket. Mätbara mål, så kallade målindikatorer, ska registreras i databasen SkötselDOS. Dessa målindikatorer följs sedan upp. Målsättningen är att kunna se om de bevarandemål som satts upp i bevarandeplaner och skötselplaner uppfylls, att skötseln fungerar och att Natura 2000-naturtyperna och arterna har gynnsamt tillstånd.

## Naturtyper och arter enligt art- och habitatdirektivet

### **3260 - Mindre vattendrag**

---

*Areal:* 0,12 ha. Arealen fastställd i regeringsbeslut.

#### Beskrivning

Små till medelstora naturliga vattendrag eller delar av vattendrag i flacka landskap samt i skogs- och bergslandskap. Naturliga variationer av vattenståndet och skiftande vattendynamik, med lugna till forsande vattendragssträckor, skapar en variation av strandmiljöer och bottenar med förutsättningar för hög biologisk mångfald. Vattendragen har en vegetation med inslag av flytbladsväxter, undervattensväxter och/eller akvatiska mossor.

En bäck rinner igenom betesmarken och igenom Skåledammen i betesmarken. I betesmarken finns bl.a. nateväxter och stor näckmossa.

#### Bevarandemål

Arealen 3260 Mindre vattendrag ska vara minst 0,12 hektar. Vattendragens hydrologi ska vara ostörd och det ska inte finnas några avvattande eller tillrinnande diken eller körspår som medför negativ påverkan. Vattendragen ska ha en god vattenkvalité och en naturlig artsammansättning utan negativ inverkan av främmande arter eller fiskstammar. Naturliga flöden och vattenståndsfluktuationer ska förekomma i för arterna gynnsam omfattning. Typiska arter som t.ex. näckmossa ska finnas i bäcken.

#### Negativ påverkan

- Reglering av vattenföringen. Reglering kan orsaka störd flödesdynamik, fragmentering/vandringshinder, överdämning av våtmarks- och strandområden, torrläggning av vattendragssträckor och/eller ändrade näringsförhållanden.
- Infrastrukturanläggningar; byggande, underhåll och trafik kan orsaka grumling och utsläpp av miljöfarliga ämnen i diken och vattendrag. Broar och vägtrummor kan utgöra vandringshinder och vara flaskhalsar vid höga flöden (med risk för utspolning av vägbankar mm).
- Utsläpp av föroreningar från punktkälla, t ex avlopp, industri, täkt eller annan verksamhet.
- Försämrade vattenkvalitet orsakad av antropogena, diffusa källor – förorening, miljögifter (inklusive metaller) och eutrofiering.

#### Bevarandetillstånd

Bevarandetillståndet är inte gynnsam. Bäckens torkar ut vid torrperioder.

## **6270 - Silikatgräsmarker**

---

*Areal:* 8,25 ha. Arealen fastställd i regeringsbeslut.

### Beskrivning

Silikatgräsmarker är den vanligaste betesmarkstypen i Sverige och har vanligen en örtrik markvegetation. Det är artrika, hävdpräglade gräsmarker på torra-friska, silikatrika jordar. Naturtypen har utvecklats genom lång hävdkontinuitet, men kan vara stadd i igenväxning. Krontäckning av träd och buskar, som inte är av igenväxningskaraktär, är 0-30 %.

Betesmarken i Skåle är varierad och kuperad. Den består av tidigare åkermark, torra steniga backar, samt kärr och bäckar med mer eller mindre flacka brinkar. Delarna som inte varit åker har enligt häradskartan i huvudsak nyttjats som äng, men även som betesmark under 1860-talet. Den gamla åkermarken saknar helt träd och buskar och i övrigt är trädskiktet glest. Det består främst av björk, men även tall, sälg, ask, al, asp, rönn och oxel. En ask i den västra delen bär spår av tidigare hamling. Ett flertal björkar i den östra delen är stora och spärrgreniga. Enbuskarna växer bitvis tätt och dominerar buskskiktet, som även innehåller hassel och rosenarter. Ett stort antal hävdgynnade arter är kända från betesmarken, bl.a. de rödlistade arterna slättergubbe, slätterfibbla och sommarfibbla.

### Bevarandemål

Arealen av silikatgräsmarker (6270) ska vara minst 8,2 hektar. Regelbundet bete ska påverka området. Artsammansättningen i fält- och bottenskiktet ska vara karakteristisk för naturtypen. Ingen igenväxningsvegetation ska förekomma mer än i begränsad utsträckning. Typiska arter såsom ängsvädd, stagg, slätterfibbla och sommarfibbla ska finnas i området.

### Bevarandetillstånd

Bevarandetillståndet är i stort sett gynnsamt. Betestrycket i östra delen har varit för lågt vissa år.

## 6410 - Fuktängar

---

*Areal:* 0,98 ha. Arealen fastställd i regeringsbeslut.

### Beskrivning

Hävdpräglade fuktängar med blååtäl eller starr nedanför trädgränsen. Naturtypen har utvecklats genom lång hävdkontinuitet, men kan vara stadd i igenväxning. Krontäckning av träd och buskar, som inte är av igenväxningskaraktär, är 0-30 %. Hävdgynnade arter ska finnas. Fuktängar är en vanlig naturtyp i hela Sverige och är starkt varierande beroende på geografisk belägenhet och markens beskaffenhet. På surare, ibland torvrika, jordar finns en typ av fuktäng med blååtäl, tåg- och starrarter. Naturtypen är beroende av hävd, antingen genom bete eller slåtter.

Fuktängarna kan vara mycket örtrika och kan ibland hysa ovanliga växter. Örtrikedomen gör dem viktiga för många insekter, inte minst fjärilar och bin. De har också mycket stor betydelse för fågellivet.

Fuktängen i Skåle finns i södra delen av området och domineras av karaktärsarter för naturtypen som sumpmåra och blodrot. Men även lite ovanligare arter förekommer som t.ex. kärrspira, kärrsälting och jungfru Marie nycklar.

### Bevarandemål

Arealen av fuktängar (6410) ska vara minst 0,98 hektar. Regelbunden hävd ska påverka området. Det ska inte finnas några avvattande eller tillrinnande diken eller körspår som medför negativ påverkan. Gran, al och sly/ungträd ska inte tillåtas ta överhanden. Igenväxningsvegetation, såsom vecketåg och knapptåg, ska inte tillåtas dominera i fältskiktet. Typiska arter såsom stagg, kärrspira, hirsstar och sumpmåra ska finnas i området.

### Bevarandetillstånd

Bevarandetillståndet är i stort sett gynnsam, men betestrycket bör vara något bättre. Lite för mycket sly av klibbal och björk breder ut sig.



## **1081 - Bredkantad dykare, *Dytiscus latissimus***

---

Artens förekomst är fastställd i regeringsbeslut.

### Beskrivning

Bredkantad dykare (tidigare bred gulbrämrad dykare) förekommer i oligotrofa-mesotrofa sjöar samt i djupare dammar och torvgravar. Den uppträder såväl i klarvattensjöar som i mera humösa vatten. Sjöarna ska ha tät strandvegetation samtidigt som det måste finnas stora vegetationsfria vattenpartier. Bredkantad dykare påträffas vanligtvis i de yttre delarna av strandvegetationen. Längs stränderna finns ofta täta bestånd av högväxta starrarter och sjöfräken. I södra Sverige hittar man den vanligtvis i oligotrofa sjöar, längre norrut ökar andelen fynd i mera näringsrika sjöar. Arten har påträffats i myrgölar, torvgravar och fiskdammar.

Bredkantad dykare har påträffats i Skåledammen inom Natura 2000-området.

### Bevarandemål

Arten ska förekomma och reproducera sig i området.

### Bevarandeåtgärder

Inga riktade åtgärder för arten.

### Bevarandetillstånd

Bevarandetillståndet bedöms vara gynnsamt för arten i området. Skåledammen är en lämplig miljö för arten.

## 1166 - Större vattensalamander, *Triturus cristatus*

---

Artens förekomst är fastställd i regeringsbeslut.

### Beskrivning

Större vattensalamander leker på våren i små till medelstora, permanenta vattensamlingar, som kan vara gårds- och branddammar, grusgropar, lertäkter, naturliga kärr, hållkar, avsnörda kustvikar eller skogstjärnar. Det är ovanligt att vattnen är mindre än 10 meter i diameter och grundare än 0,5 meter. Att vattnet är permanent är viktigt för den långa larvutvecklingen. Större vattensalamander är snäv i val av lekmiljö. Ofta finner man den i dammar utan att reproduktion förekommer där. Dessa lokaler verkar endast användas som tillfälliga rastlokaler.

Lekvattnen bör vara fisk- och kräftfria eftersom larverna är utsatta för en kraftig predation från dessa djurgrupper. Frånvaron av fisk innebär också att det finns ett rikt utbud av lämplig föda (evertebrater). Flertalet av de svenska lekvattnen har hög mångfald av ryggradslösa djur och ofta även av vattenväxter som t.ex. olika arter av nate och igelknopp. Lekvattnen bör vara solbelysta så att de blir isfria tidigt på våren och håller en hög temperatur långt in på hösten.

Med undantag för lek- och larvperioden lever större vattensalamander på land, där den tycks ha mycket specifika val av miljö. Djuren håller till under murkna trädstammar och stubbar, i smågnagargångar, under mossbeklädda stenar och i blockterräng, vanligen i fuktig huvudsakligen lövdominerad skog, men påträffas sällsynt även på öppen mark som t.ex. i fuktiga hagar eller på vägar under vandring.

Större vattensalamander leker i Skåledammen i östra delen av Natura 2000-området.

### Bevarandemål

En livskraftig population ska finnas inom området. Det ska finnas lämplig landmiljö med död ved i dammens närmaste omgivning. Det ska finnas minst 0,2 ha äldre lövskog inom 1 kilometers avstånd från lekvatten för större vattensalamander.

### Negativ påverkan

- Habitatförstöring genom ändrad hydrologi. Många leklokaler försvinner genom igenläggning av dammar, dikning och dränering. På lång sikt finns en risk att dammen brister.
- Arten är känslig för avverkning av gammal lövdominerad skog i nära anslutning till området.
- Övergödning kan bidra till perioder av syrebrist vilket har en negativ inverkan för överlevnaden av ägg och larver.
- Inplantering av fisk och kräftor medför starkt försämrade nyrekrytering.
- Barrskogsplantering eller igenväxning runt annars lämpliga lekvatten medför bl.a. beskuggning som fördröjer eller omintetgör överlevnadsmöjligheterna för larverna.
- Dålig hävd av betesmarken leder till igenväxning och därmed sämre ljusförhållanden.
- Habitatbrist och fragmentering är ett problem då arten har en begränsad spridningsförmåga. Goda förutsättningar för långsiktig överlevnad nås först vid dammtätheter närmare 4 dammar/km<sup>2</sup>. Mycket pekar på att den större vattensalamandern kräver fungerande metapopulationsdynamik för långsiktig överlevnad i ett givet område.

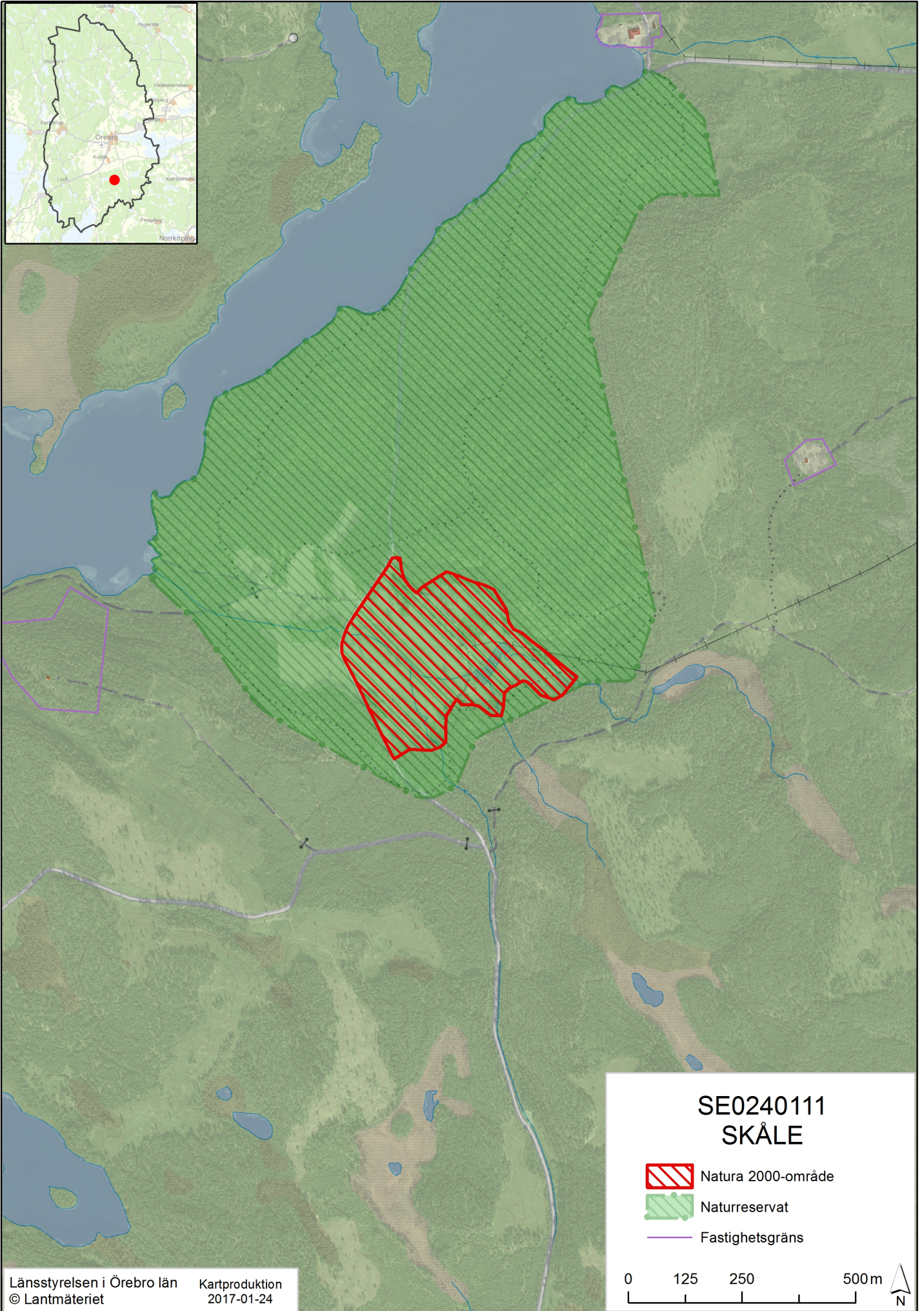
Bevarandetillstånd

Bevarandetillståndet bedöms som gynnsamt. Dammen och närmiljöerna är mycket gynnsamma för arten, men eftersom Skåledammen är enskild och isolerad finns risk för att populationen slås ut på grund av t.ex. fisketablering. Vid inventering 2003 noterades 22 vuxna individer vid lektid i dammen. Arten finns i ytterligare en damm på högre läge ca 300 m norr om Skåledammen.

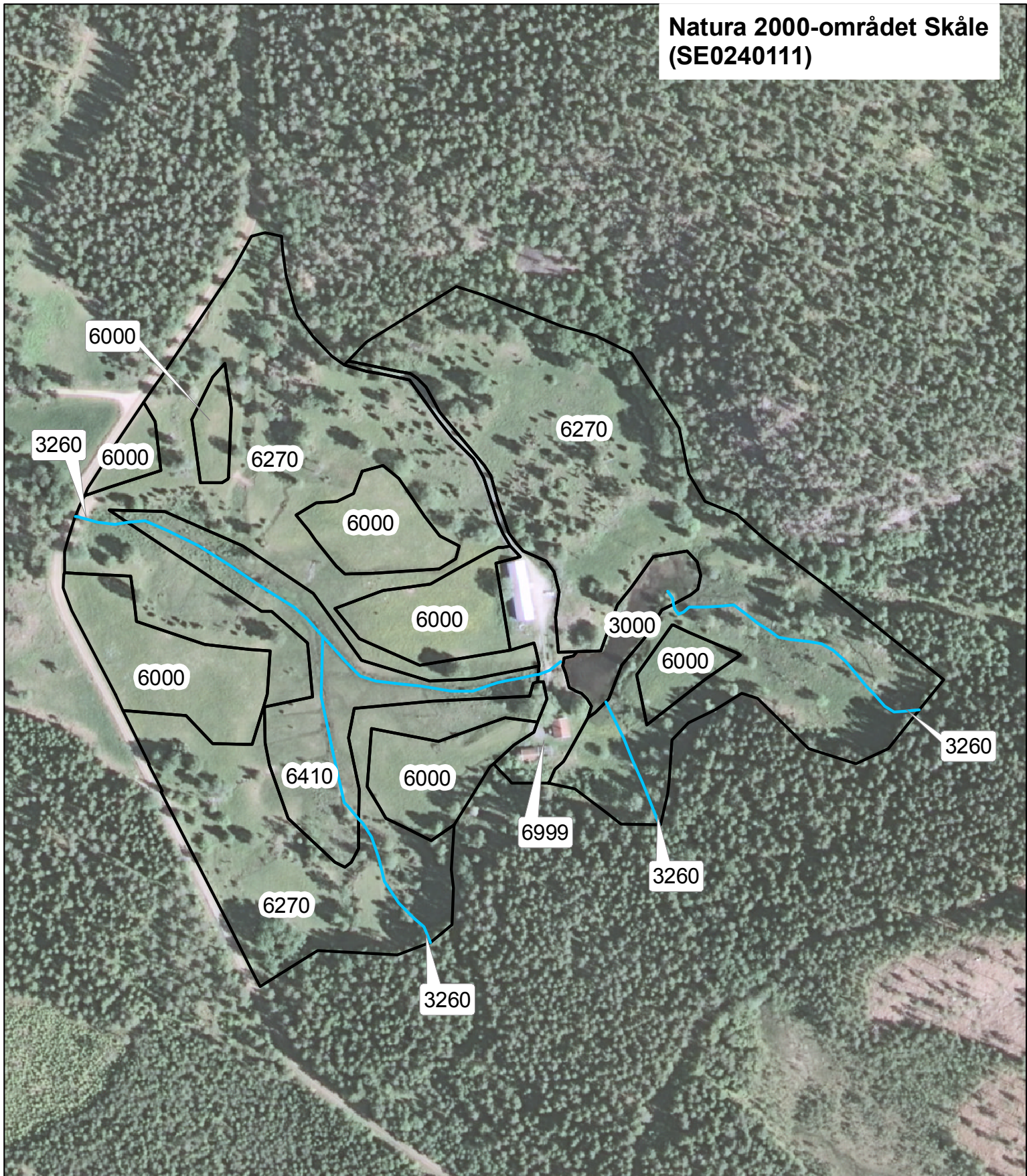
## Dokumentation

- Artportalen, ArtDatabanken SLU ([www.artportalen.se](http://www.artportalen.se))
- Gustafson, D. & Malmgren, J.C. 2002. Inventering och övervakning av större vattensalamander (*Triturus cristatus*). Örebro universitet och Länsstyrelsen i Örebro län, Rapport 2002:02.
- Gustafson, D., Hellberg, E., Andersen A., och Malmgren, J.C. 2004. Större vattensalamander (*Triturus cristatus*) i tio Natura 2000-områden i Örebro län: Test och utvärdering av övervakningsmetodik 2002. Länsstyrelsen i Örebro län, publ. 2003:25.
- Hellberg, E., Gustafson, D., Rygne H. och Malmgren, J.C. 2004. Större vattensalamander (*Triturus cristatus*) i Örebro län: Inventering 2003 och sammanställning av kända lokaler 1989-2003. Länsstyrelsen i Örebro län, Naturvård, publ.nr 2003: 26.
- Hallin, G. 1978. Skåleområdet. Översiktlig inventering inför planerad reservatsbildning. Utförd i fält 1978. Länsstyrelsen i Örebro län.
- Länsstyrelsen i Örebro län. 1984. Naturvårdsöversikt Örebro län, område T 127 Hallsberg. Publ. nr 1984:5.
- Länsstyrelsen i Örebro län. 2000. Åtgärdsplan enligt miljö- och landskapsbygdsprogrammets miljöersättning för betesmarker. Gäller 2001-2005. T 2973.
- Länsstyrelsen i Örebro län. 2005. Basinventering av Natura 2000-områden i T-län 2004-05, objekt SE0240111.
- Länsstyrelsen i Örebro län. 2014. Uppföljning av Natura 2000-områden i T-län 2013-14, objekt SE0240111.
- Malmgren, J.C. 1996. Större vattensalamander i Örebro län. Länsstyrelsen i Örebro län, Naturvård. Publ.nr 1996: 4.
- Malmgren, J.C. 2002. Handlingsprogram för populationsförflyttning (translokation) av större vattensalamander. Institutionen för naturvetenskap, Örebro universitet.

# Översiktskarta



Natura 2000-området Skåle  
(SE0240111)



**Teckenförklaring**

□ Naturtyper  
—

Natura 2000-naturtyper (yta totalt, ha)  
3260 Mindre vattendrag (0,12)  
6270 Silikatgräsmarker (8,25)  
6410 Fuktängar (0,98)

Övriga naturtyper samt annan mark (yta totalt, ha)  
3000 Ickenatura-vatten (0,26)  
6000 Ickenatura-gräsmarker (2,16)  
6999 Exploaterad mark, ickenatura-naturtyp (0,43)



0 25 50 100 m  
|-----|-----|-----|-----|





Länsstyrelsen  
Örebro län



Länsstyrelsen i Örebro län  
Stortorget 22, 701 86 Örebro  
010-224 80 00  
orebro@lansstyrelsen.se  
[www.lansstyrelsen.se/orebro](http://www.lansstyrelsen.se/orebro)