



# Bevarandeplan för Natura 2000-området SE0240109 Slyte



Länsstyrelsen  
Örebro län

## Natura 2000

Natura 2000 är ett ekologiskt nätverk av värdefulla naturområden inom EU som skapades för att hejda utrotning av vilda djur och växter och att bevara deras livsmiljöer. Utpekande av Natura 2000-områden bygger på krav som finns i EUs fågeldirektiv och art- och habitatdirektiv. Alla medlemsländer ska peka ut områden dels för fåglar som anges i EUs fågeldirektiv, dels för naturtyper och arter som anges i art- och habitatdirektivet. Genom nätverket av Natura 2000-områden säkerställs livsmiljöer och arter inför framtiden. Varje land är skyldigt att bevara utpekade naturtyper och arter i landets Natura 2000-områden. I fågeldirektivet och habitatdirektivet listas 170 naturtyper och sammanlagt cirka 900 växt- och djurarter som särskilt värdefulla. I Örebro län finns 28 av dessa naturtyper. Taiga, slätterängar i låglandet och högmossar är några exempel på utpekade naturtyper i vårt län. I länet ingår 43 arter i fågeldirektivet och 25 arter ingår i habitatdirektivet. Exempel på arter som ingår fågeldirektivet är havsörn, trana och tjäder och exempel på arter i habitatdirektivet är läderbagge, större vattensalamander, asknätfjäril och guckusko.

## Bevarandeplaner

För varje Natura 2000-område ska det finnas en bevarandeplan (eller skötselplan) med bevarandesyfte, bevarandemål och beskrivningar av de naturtyper och arter som ska bevaras och bidra till gynnsam bevarandestatus. Även hot mot Natura 2000-området och behov av bevarandeåtgärder, t.ex. skydd eller skötsel, ska beskrivas. Informationen ska tydliggöra inriktningen på förvaltningen av området och ligga till grund för tillståndsprövningar enligt miljöbalken. Bevarandeplanen fastställs av Länsstyrelsen, som även är ytterst ansvarig för att målsättningen med området uppfylls. Bevarandeplanen revideras när ny kunskap tillkommer eller när förutsättningar ändras; den är ett så kallat "levande dokument".

Bevarandeplanen är inte ett juridiskt bindande dokument. För formell reglering av skydd eller skötsel kan andra beslut behövas, t.ex. beslut om bildande av naturreservat.

## Tillståndsplikt och samråd

För att inte skada naturvärden krävs tillstånd för verksamheter eller åtgärder som på ett betydande sätt kan påverka miljön i ett Natura 2000-område. Det kan även gälla åtgärder utanför Natura 2000-området. Detta regleras i miljöbalken (7 kap. 27-29§§). Då det kan vara svårt att avgöra vilka åtgärder som på ett betydande sätt kan påverka naturvärden behöver man samråda med Länsstyrelsen före genomförandet. Vid skogsbruksåtgärder hålls samråd med Skogsstyrelsen.

## Bevarandeplan för Natura 2000-området SE0240109 Slyte

Kommun: Örebro

Områdets totala areal: 2,2 ha

Bevarandeplanen uppdaterad av Länsstyrelsen: 2017-02-08

Bevarandeplanen fastställd av Länsstyrelsen: 2017-03-20

Markägareförhållanden: Staten genom Naturvårdsverket

Regeringsbeslut, historik: SPA: Nej, pSCI: 2001-06-01, SCI: 2005-01-01, SAC: 2011-03-01, regeringsbeslut M2010/4648/Nm

### Naturtyper och arter som ska bevaras i området

Naturtyper och arter enligt art- och habitatdirektivet:

9080 - Lövsumpskog

### Bevarandesyfte

Det överordnade bevarandesyftet för Natura 2000-nätverket är att bidra till bevarandet av biologisk mångfald genom att bibehålla eller återskapa gynnsam bevarandestatus för de naturtyper och arter som omfattas av EUs fågeldirektiv eller art- och habitatdirektiv. För det enskilda Natura 2000-området är det överordnade syftet att bevara eller återställa ett gynnsamt tillstånd för de naturtyper eller arter som utgjort grund för utpekandet av området.

#### Prioriterade bevarandevärden

Strandsumpskog.

#### Motivering

Området har en hög och jämn fuktighet och rikligt med död ved som ger en stor artrikedom i synnerhet av svampar, vilka det finns flera rödlistade av i området. Slyte ingår i en skoglig värdestrakt för regionen (Hjälmarens reliktskogar och strandskogar).

#### Prioriterade åtgärder

Fri utveckling.

## Beskrivning av området

Natura 2000-området Slyte ligger vid Torpanäs intill Hjälmarens norra strand. Mot sjön breder ett stort vassbälte ut sig och norr om området är det odlingsmark. Området är en 110 år gammal lövsumpskog som växt upp sedan sjösänkningen av Hjälmarens. Sumpskogen domineras av glasbjörk och klibbal. Där finns ett stort inslag av död ved med vedsvampar, grova lövträd och döende träd, hålträd, högstubbar, rotvältor och mossklädda lågor. Fältskiktet domineras av storvuxna starrarter, gräs och ormbunkar (majbräken m.fl.). Området har hög luftfuktighet vilket gör att det finns rikligt med mossor och vedlevande svampar. De rödlistade svamparna koralltaggsvamp (NT), brödmärgsticka (NT), vågticka (VU) och hängticka (VU) har noterats i området. Mot Hjälmarens övergår vegetationen till videsnår som hyser rikligt med död ved och slutligen breda vassbälten som ligger utanför Natura 2000-området.

Den norra delen mot odlingsmarken har mera lundkaraktär. Här växer ett stort antal grova aspar. Några döda almar står i den norra kanten mot odlingsmarken och hägg dominerar i skogsbrynet. I fältskiktet finns flera typiska lundväxter som skogstry, trolldruva och olvon.

## Vad kan påverka negativt

- Exploatering i eller i nära anslutning till området.
- Avverkning, röjning, gallring, städning utgör hot genom att lämpliga strukturer förstörs eller borttages. Även åtgärder i intilliggande områden kan vara skadliga genom att de påverkar lokalklimatet i beståndet. Undantag kan finnas där åtgärden syftar till att utveckla något annat naturvärde.
- Produktionshöjande åtgärder i skogsbruket, exempelvis gödsling, markberedning, plantering och användandet av främmande trädslag. Även åtgärder i intilliggande områden kan vara skadliga.
- Ingrepp i närliggande områden i form av dikning och andra markavvattnande åtgärder kan påverka habitatets hydrologi och hydrokemi på ett negativt sätt. Störd hydrologi genom t.ex. dikning är särskilt allvarlig då naturtypen i hög grad får sin karaktär av det mer eller mindre permanent höga vattenståndet.
- Större markskador kan förutom rena mekaniska skador även medföra att hydrologin påverkas med följd att naturmiljön ändras.

## Bevarandeåtgärder

### Gällande regelverk

- Det krävs tillstånd för att bedriva verksamheter eller vidta åtgärder som på ett betydande sätt kan påverka miljön i ett Natura 2000-område. Tillstånd krävs inte för verksamheter och åtgärder som direkt hänger samman med eller är nödvändiga för skötseln och förvaltningen av det berörda området (7 kap 28 a § miljöbalken).
- Området är skyddat som biotopskydd enligt 7 kap. 11 § miljöbalken.
- Strandskydd gäller, 100 meter från strandlinjen, ut i vattnet och inåt land, enligt 7 kap 13 § miljöbalken.

### Övriga bevarandeåtgärder

Slyte ingår i ett större område med strandskogar och öar som är under utredning för reservatsbildande.

## Uppföljning av naturtyper och arter

Länsstyrelsen ansvarar för att uppföljning av bevarandemål genomförs. Uppföljningen ska ske enligt de manualer för skyddade områden som har tagits fram av Naturvårdsverket. Mätbara mål, så kallade målindikatorer, ska registreras i databasen SkötselDOS. Dessa målindikatorer följs sedan upp. Målsättningen är att kunna se om de bevarandemål som satts upp i bevarandeplaner och skötselplaner uppfylls, att skötseln fungerar och att Natura 2000 - naturtyperna och arterna har gynnsamt tillstånd.

# Naturtyper och arter enligt art- och habitatdirektivet

## 9080 - Lövsumpskog

---

*Areal:* 2 ha. Arealen fastställd i regeringsbeslut.

### Beskrivning

Naturtypen förekommer på näringsrik mark som är fuktig-blöt. Det finns en påverkan från högt grundvatten och översvämning sker normalt årligen. Naturtypen finns på mineraljord, tunna torvtäckten och i vissa fall även på torvmark av lövkärrstorv/vasstorv. Trädskiktets krontäckningsgrad är normalt 50-100%, och ask/triviallöv (var för sig eller tillsammans) utgör minst 50% av grundytan. I södra och mellersta delarna av landet utgörs trädskiktet ofta av klibbal och ibland ask. Längre norrut finns mest gråal och glasbjörk. Videarter kan förekomma i både träd- och buskskikt. Gran är ett vanligt inslag i naturtypen.

Skogen ska vara, eller i en relativt nära framtid kunna bli naturskog eller likna naturskog med avseende på egenskaper och strukturer. Den kan ha påverkats av t.ex. plockhuggning, bete eller naturlig störning. Skogen ska vara i ett sent eller i ett relativt sent successionsstadium. Det ska finnas gamla träd och död ved och en kontinuitet för de aktuella trädslagen. Om naturliga störningsprocesser eller skötselåtgärder i syfte att imitera sådana har påverkat området kan även områden i yngre successionsstadier ingå. Egenskaper och strukturer som är typiska för naturskog finns normalt även i yngre successionsstadier.

Skogens hydrologi får inte vara under stark generell påverkan från markavvattning.

Slyte är en orörd strandsumpskog med ett stort inslag av död ved med vedsvampar, grova lövträd och döende träd, vågor, hålträd, högstubbar, rotvältor och mossklädda lågor. Området har hög luftfuktighet. Skogen domineras av glasbjörk och al. Gran förekommer i stort sett inte alls. Karaktäristiska arter för naturtypen såsom grenrör/madrör, strandklo, topplösa och besksöta växer i sumpskogen. Den för naturtypen typiska arten rankstarr har noterats i området.

### Bevarandemål

Arealen 9080 Lövsumpskog ska vara minst 2 hektar. Småskaliga naturliga processer, som t.ex. åldrande, avdöende och omkullfallna träd och luckbildning ska påverka skogens dynamik och struktur. Lövträd ska utgöra ett dominerande inslag. Det ska finnas gamla träd och förnygring av nya träd som efterträdare av karaktärsarter som klibbal och glasbjörk. Det ska finnas liggande död ved och stubbar samt stående döda eller döende träd.

Gran, buskar och sly ska inte tillåtas ta överhanden eller skada de biologiskt gamla och värdefulla träden i området. Det ska finnas för naturtypen typiska arter i området som rankstarr.

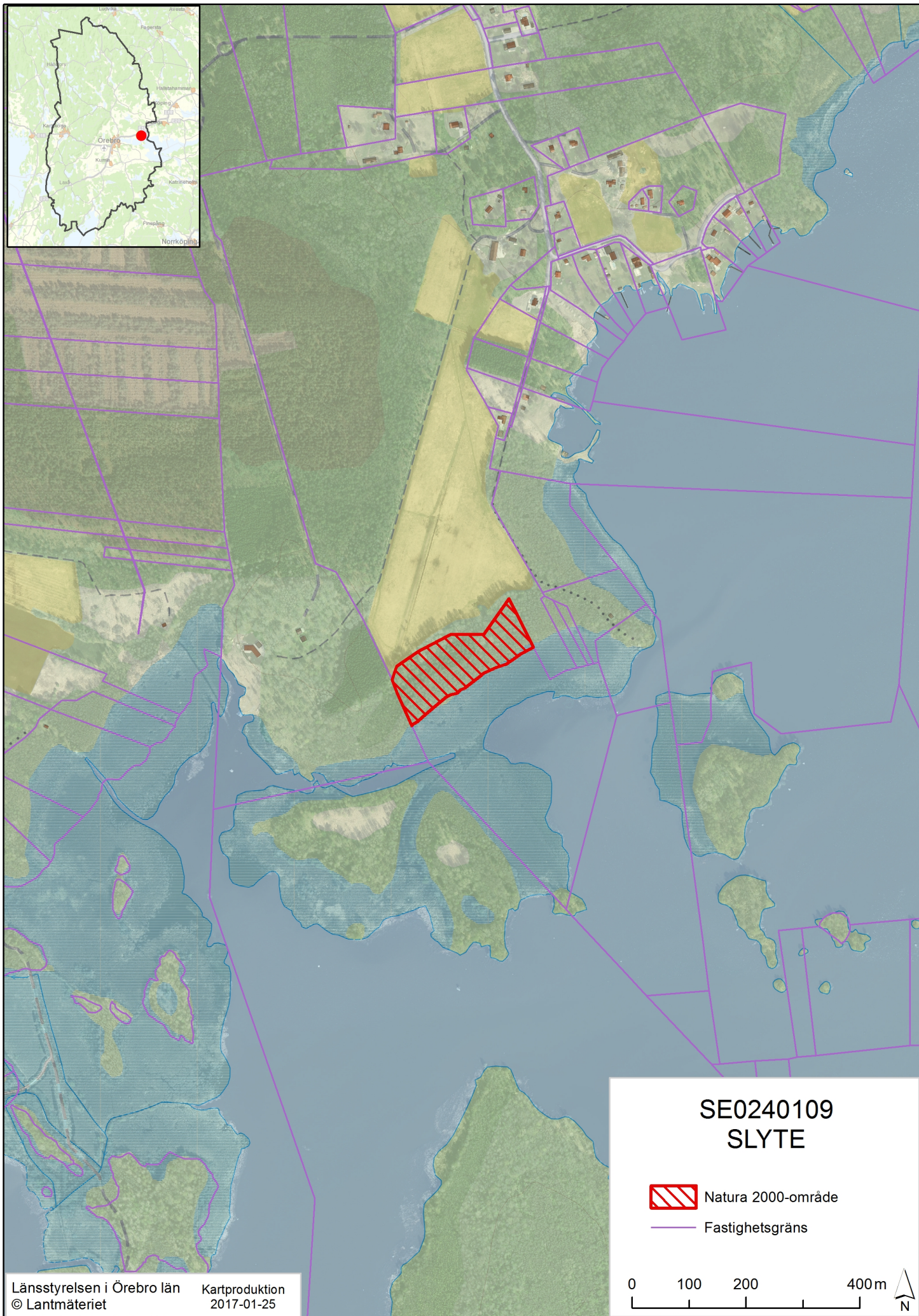
### Bevarandetillstånd

Bevarandetillståndet bedöms vara gynnsamt för naturtypen i området. Sumpskogen är relativt nyuppkommen på grund av sjösänkning och har därför inte så lång kontinuitet. Men det finns viktiga strukturer såsom död ved och gamla träd varför förutsättningarna är goda för vedlevande organismer.



## Dokumentation

- Artportalen, ArtDatabanken SLU ([www.artportalen.se](http://www.artportalen.se)).
- Naturvårdsöversikt i Örebro län, 1984, Länsstyrelsen Örebro län, publikationsnr: 1984:5
- SVS, nyckelbiotoper N 2584-1996
- Skogsstyrelsens biotopskyddsområde SK 162-1997

# Översiktskarta



SE0240109  
SLYTE

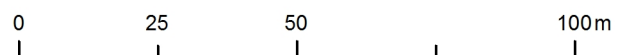
-  Natura 2000-område
-  Fastighetsgräns

0 100 200 400m





Natura 2000-området Slyte  
(SE0240109)



**Naturtyp**

 9080 - Lövsumpskog  Yttergräns

Kartproduktion  
2016-12-19

Länsstyrelsen i Örebro län  
© Lantmäteriet





Länsstyrelsen  
Örebro län



Länsstyrelsen i Örebro län  
Stortorget 22, 701 86 Örebro  
010-224 80 00  
orebro@lansstyrelsen.se  
[www.lansstyrelsen.se/orebro](http://www.lansstyrelsen.se/orebro)